

大成智惠量化多策略灵活配置混合型证券  
投资基金  
2024 年第 3 季度报告

2024 年 9 月 30 日

基金管理人：大成基金管理有限公司

基金托管人：中国工商银行股份有限公司

报告送出日期：2024 年 10 月 25 日

## §1 重要提示

基金管理人的董事会及董事保证本报告所载资料不存在虚假记载、误导性陈述或重大遗漏，并对其内容的真实性、准确性和完整性承担个别及连带责任。

基金托管人中国工商银行股份有限公司根据本基金合同规定，于 2024 年 10 月 24 日复核了本报告中的财务指标、净值表现和投资组合报告等内容，保证复核内容不存在虚假记载、误导性陈述或者重大遗漏。

基金管理人承诺以诚实信用、勤勉尽责的原则管理和运用基金资产，但不保证基金一定盈利。

基金的过往业绩并不代表其未来表现。投资有风险，投资者在作出投资决策前应仔细阅读本基金的招募说明书。

本报告中财务资料未经审计。

本报告期自 2024 年 07 月 01 日起至 09 月 30 日止。

## §2 基金产品概况

基金简称	大成智慧量化多策略混合	
基金主代码	004209	
基金运作方式	契约型开放式	
基金合同生效日	2017 年 3 月 21 日	
报告期末基金份额总额	14,507,012.20 份	
投资目标	在严格控制风险和保持资产流动性的基础上，本基金通过大类资产的灵活配置，以及通过多种量化投资策略，力求实现基金资产的持续稳定增值。	
投资策略	本基金在大类资产配置层面，采用大成基金成熟的量化择时模型结合定性分析，配置权益类资产和固定收益类资产的比例，严格控制基金的下行风险。在个股选择层面，本基金采用多因子模型精选具有超额收益的股票组合。	
业绩比较基准	沪深 300 指数收益率×50%+中债综合指数收益率×50%	
风险收益特征	本基金是混合型基金，其预期收益及风险水平低于股票型基金，高于货币市场基金与债券型基金，属于风险水平中高的基金。	
基金管理人	大成基金管理有限公司	
基金托管人	中国工商银行股份有限公司	
下属分级基金的基金简称	大成智慧量化多策略混合 A	大成智慧量化多策略混合 C
下属分级基金的交易代码	004209	018694
报告期末下属分级基金的份额总额	9,793,981.54 份	4,713,030.66 份

## §3 主要财务指标和基金净值表现

3.1 主要财务指标

单位：人民币元

主要财务指标	报告期（2024 年 7 月 1 日-2024 年 9 月 30 日）	
	大成智惠量化多策略混合 A	大成智惠量化多策略混合 C
1. 本期已实现收益	-586,695.22	-285,206.26
2. 本期利润	465,590.64	218,392.37
3. 加权平均基金份额本期利润	0.0477	0.0463
4. 期末基金资产净值	7,449,372.09	3,568,345.80
5. 期末基金份额净值	0.7606	0.7571

注：1、本期已实现收益指基金本期利息收入、投资收益、其他收入（不含公允价值变动收益）扣除相关费用和信用减值损失后的余额，本期利润为本期已实现收益加上本期公允价值变动收益。

2、所述基金业绩指标不包括持有人认购或交易基金的各项费用，计入费用后实际收益水平要低于所列数字。

3.2 基金净值表现

3.2.1 基金份额净值增长率及其与同期业绩比较基准收益率的比较

大成智惠量化多策略混合 A

阶段	净值增长率①	净值增长率标准差②	业绩比较基准收益率③	业绩比较基准收益率标准差④	①－③	②－④
过去三个月	6.63%	1.50%	8.44%	0.76%	-1.81%	0.74%
过去六个月	2.81%	1.26%	8.25%	0.61%	-5.44%	0.65%
过去一年	-1.93%	1.26%	7.93%	0.54%	-9.86%	0.72%
过去三年	-20.16%	1.18%	-1.60%	0.54%	-18.56%	0.64%
过去五年	-22.36%	1.31%	16.93%	0.58%	-39.29%	0.73%
自基金合同生效起至今	-10.53%	1.29%	31.96%	0.59%	-42.49%	0.70%

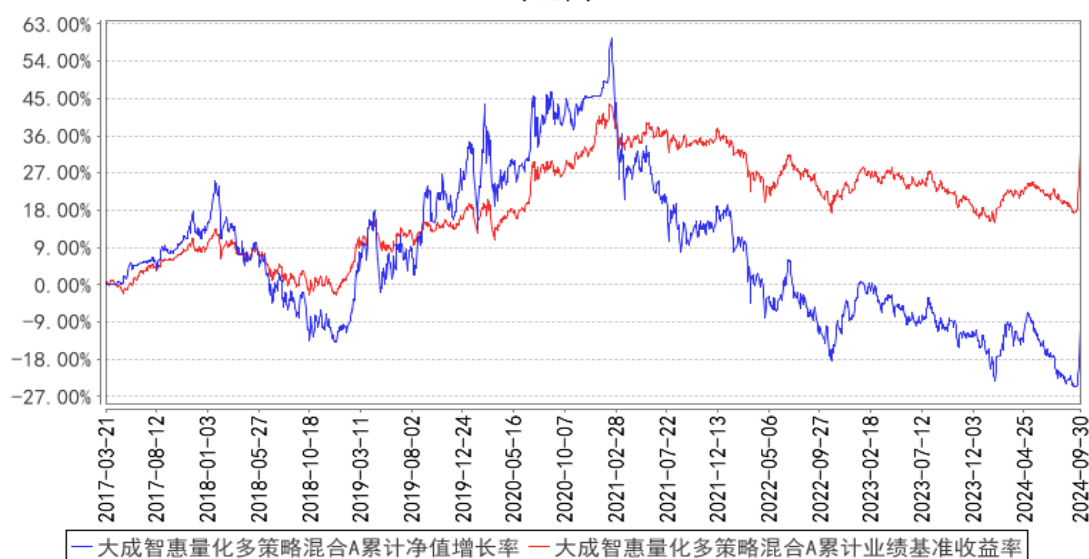
大成智惠量化多策略混合 C

阶段	净值增长率①	净值增长率标准差②	业绩比较基准收益率③	业绩比较基准收益率标准差④	①－③	②－④
过去三个月	6.51%	1.49%	8.44%	0.76%	-1.93%	0.73%

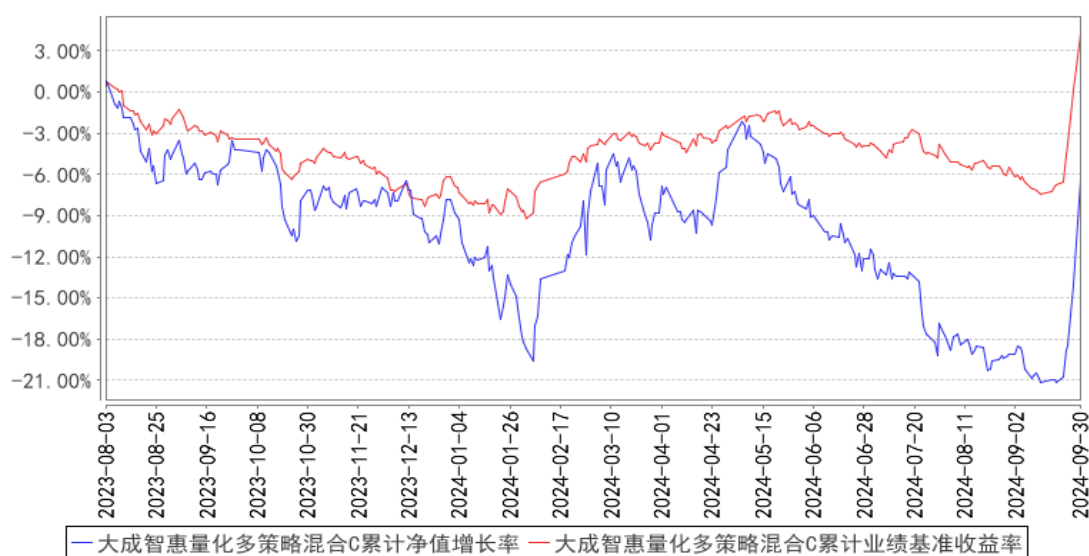
过去六个月	2.60%	1.26%	8.25%	0.61%	-5.65%	0.65%
过去一年	-2.32%	1.26%	7.93%	0.54%	-10.25%	0.72%
自基金合同生效起至今	-6.42%	1.21%	4.21%	0.52%	-10.63%	0.69%

### 3.2.2 自基金合同生效以来基金累计净值增长率变动及其与同期业绩比较基准收益率变动的比较

大成智惠量化多策略混合A累计净值增长率与同期业绩比较基准收益率的历史走势对比图



大成智惠量化多策略混合C累计净值增长率与同期业绩比较基准收益率的历史走势对比图



注：1、按本基金合同规定，基金管理人应当自基金合同生效之日起六个月内使基金的投资组合比例符合基金合同的约定。建仓期结束时，本基金的投资组合比例符合基金合同的约定。

2、本基金自 2023 年 7 月 31 日起增设 C 类基金份额类别，C 类的净值增长率和业绩比较基准收益率自 2023 年 8 月 3 日有份额之日开始计算。

## §4 管理人报告

### 4.1 基金经理（或基金经理小组）简介

姓名	职务	任本基金的基金经理期限		证券从业年限	说明
		任职日期	离任日期		
郑少芳	本基金基金经理	2023 年 7 月 5 日	—	14 年	北京大学医学部理学硕士。2010 年 7 月加入大成基金管理有限公司，曾任研究部研究员、社保及养老投资管理部投资经理、权益专户投资部投资经理，现任权益专户投资部总监助理。2023 年 7 月 5 日起兼任大成智惠量化多策略灵活配置混合型证券投资基金基金经理。具有基金从业资格。国籍：中国

注：1、任职日期、离任日期为本基金管理人作出决定之日。

2、证券从业年限的计算标准遵从中国证监会《证券基金经营机构董事、监事、高级管理人员及从业人员监督管理办法》的相关规定。

#### 4.1.1 期末兼任私募资产管理计划投资经理的基金经理同时管理的产品情况

姓名	产品类型	产品数量（只）	资产净值（元）	任职时间
郑少芳	公募基金	1	11,017,717.89	2023 年 7 月 5 日
	私募资产管理计划	6	2,015,566,858.41	2017 年 6 月 14 日
	其他组合	—	—	—
	合计	7	2,026,584,576.30	—

### 4.2 管理人对报告期内本基金运作合规守信情况的说明

报告期内，本基金管理人严格遵守《证券法》、《证券投资基金法》等有关法律法规及基金合同、基金招募说明书等有关基金法律文件的规定，以取信于市场、取信于社会投资公众为宗旨，本着诚实信用、勤勉尽责的原则管理和运用基金资产，在规范基金运作和严格控制投资风险的前提下，为基金份额持有人谋求最大利益，无损害基金份额持有人利益的行为。

### 4.3 公平交易专项说明

#### 4.3.1 公平交易制度的执行情况

报告期内，公司严格执行了公平交易的原则和制度。公司运用统计分析方法和工具，对旗下所有投资组合连续 4 个季度的日内、3 日内、5 日内及 10 日内股票及债券交易同向交易价差进行分析，针对同一基金经理管理的多个投资组合及公私募兼任基金经理管理的多个投资组合的投资交易行为加强了公平交易监测与分析，包括对不同时间窗下（同日、3 日、5 日、10 日）反向交易和同向交易价差监控的分析。分析结果表明：债券交易同向交易频率较低；部分股票同向交易溢价率较大主要来源于投资策略差异、市场因素（如个股当日价格振幅较高）及组合经理交易时机选择，同时结合交易价差专项统计分析，未发现违反公平交易原则的异常情况。

#### 4.3.2 异常交易行为的专项说明

报告期内，公司旗下所有投资组合未发现存在异常交易行为。公司旗下所有投资组合参与的交易所公开竞价交易中，同日反向交易成交较少的单边交易量超过该证券当日成交量的 5% 的交易共 1 次，为指数量化投资组合因投资策略需要和其他组合发生的反向交易，有关基金经理按规定履行了审批程序。投资组合间相邻交易日反向交易的市场成交比例、成交均价等交易结果数据表明该类交易不对市场产生重大影响，无异常。

#### 4.4 报告期内基金的投资策略和运作分析

2024 年 3 季度，美国大选的不确定性，降息频率和幅度的不确定性，这些不确定性让投资者的避险情绪上升，造成资本市场 3 季度以来延续调整的态势，截至 24 年 3 季度末，随着消费政策加码，全球降息周期的窗口期，国内央行宣布了一系列超出市场预期的宽松措施，资本市场新工具推出有助于进一步缓解股市微观流动性，提振市场情绪和风险偏好，市场各指数先后迎来不同程度的反弹。

回顾整个 3 季度，全 A 指数涨跌幅+17.68%、上证 50 涨跌幅+15.05%、上证指数涨跌幅+12.44%、沪深 300 涨跌幅+16.07%、科创 50 涨跌幅+22.51%、科创 100 涨跌幅+18.80%、中证 1000 涨跌幅+16.60%。

24 年 3 季度组合持续聚焦在估值相对合理、业绩成长性以及高股息稳增长等领域，关注以下投资机会：1）医药等中长期受益老龄化疾病谱变迁带来相关投资机会；2）弱需求弹性下关注供给端受限或出清的相关行业投资机会；3）科技等新技术进步相关行业投资机会；4）部分估值超跌或基本面反转的细分行业投资机会。

我们认为目前 A 股市场股票估值整体处于历史合理偏低状态，具备中长期配置价值，市场整体反弹后，将迎来结构分化阶段，业绩披露期业绩增长较确定的有望延续，后续关注全球央行政策、美国大选及国内后续政策对市场的影响。

4.5 报告期内基金的业绩表现

截至本报告期末大成智惠量化多策略混合 A 的基金份额净值为 0.7606 元，本报告期基金份额净值增长率为 6.63%，同期业绩比较基准收益率为 8.44%；截至本报告期末大成智惠量化多策略混合 C 的基金份额净值为 0.7571 元，本报告期基金份额净值增长率为 6.51%，同期业绩比较基准收益率为 8.44%。

4.6 报告期内基金持有人数或基金资产净值预警说明

本基金在本报告期内，曾出现了连续 60 个工作日资产净值低于五千万元的情形。我公司已根据法律法规及基金合同要求拟定相关应对方案上报中国证券监督管理委员会。自 2024 年 6 月 28 日起，由本基金管理人承担本基金的固定费用。

§5 投资组合报告

5.1 报告期末基金资产组合情况

序号	项目	金额（元）	占基金总资产的比例（%）
1	权益投资	10,123,032.68	83.67
	其中：股票	10,123,032.68	83.67
2	基金投资	—	—
3	固定收益投资	—	—
	其中：债券	—	—
	资产支持证券	—	—
4	贵金属投资	—	—
5	金融衍生品投资	—	—
6	买入返售金融资产	—	—
	其中：买断式回购的买入返售金融资产	—	—
7	银行存款和结算备付金合计	967,005.90	7.99
8	其他资产	1,008,492.00	8.34
9	合计	12,098,530.58	100.00

5.2 报告期末按行业分类的股票投资组合

5.2.1 报告期末按行业分类的境内股票投资组合

代码	行业类别	公允价值（元）	占基金资产净值比例（%）
A	农、林、牧、渔业	621,868.00	5.64
B	采矿业	879,209.00	7.98
C	制造业	7,380,938.68	66.99
D	电力、热力、燃气及水生产和供应业	408,155.00	3.70

E	建筑业	—	—
F	批发和零售业	113,696.00	1.03
G	交通运输、仓储和邮政业	—	—
H	住宿和餐饮业	—	—
I	信息传输、软件和信息技术服务业	345,610.00	3.14
J	金融业	—	—
K	房地产业	—	—
L	租赁和商务服务业	—	—
M	科学研究和技术服务业	236,730.00	2.15
N	水利、环境和公共设施管理业	—	—
O	居民服务、修理和其他服务业	—	—
P	教育	—	—
Q	卫生和社会工作	136,826.00	1.24
R	文化、体育和娱乐业	—	—
S	综合	—	—
	合计	10,123,032.68	91.88

### 5.2.2 报告期末按行业分类的港股通投资股票投资组合

无。

### 5.3 期末按公允价值占基金资产净值比例大小排序的股票投资明细

#### 5.3.1 报告期末按公允价值占基金资产净值比例大小排序的前十名股票投资明细

序号	股票代码	股票名称	数量（股）	公允价值（元）	占基金资产净值比例（%）
1	000333	美的集团	8,500	646,510.00	5.87
2	000521	长虹美菱	45,700	498,130.00	4.52
3	688192	迪哲医药	10,673	467,690.86	4.24
4	301363	美好医疗	13,200	454,212.00	4.12
5	688626	翔宇医疗	14,762	442,121.90	4.01
6	688566	吉贝尔	17,886	441,426.48	4.01
7	000651	格力电器	9,200	441,048.00	4.00
8	301039	中集车辆	39,100	435,965.00	3.96
9	300498	温氏股份	20,300	408,842.00	3.71
10	001286	陕西能源	37,000	405,150.00	3.68

### 5.4 报告期末按债券品种分类的债券投资组合

无。

### 5.5 报告期末按公允价值占基金资产净值比例大小排序的前五名债券投资明细

无。

### 5.6 报告期末按公允价值占基金资产净值比例大小排序的前十名资产支持证券投资



## 明细

无。

### 5.7 报告期末按公允价值占基金资产净值比例大小排序的前五名贵金属投资明细

无。

### 5.8 报告期末按公允价值占基金资产净值比例大小排序的前五名权证投资明细

无。

### 5.9 报告期末本基金投资的股指期货交易情况说明

#### 5.9.1 报告期末本基金投资的股指期货持仓和损益明细

无。

#### 5.9.2 本基金投资股指期货的投资政策

无。

### 5.10 报告期末本基金投资的国债期货交易情况说明

#### 5.10.1 本期国债期货投资政策

无。

#### 5.10.2 报告期末本基金投资的国债期货持仓和损益明细

无。

#### 5.10.3 本期国债期货投资评价

无。

### 5.11 投资组合报告附注

#### 5.11.1 本基金投资的前十名证券的发行主体本期是否出现被监管部门立案调查，或在报告编制日前一年内受到公开谴责、处罚的情形

本基金投资的前十名证券的发行主体本期没有出现被监管部门立案调查，或在报告编制日前一年内受到公开谴责、处罚的情形。

#### 5.11.2 基金投资的前十名股票是否超出基金合同规定的备选股票库

本基金投资的前十名股票未超出基金合同规定的备选股票库。

#### 5.11.3 其他资产构成

序号	名称	金额（元）
1	存出保证金	7,557.44
2	应收证券清算款	1,000,368.23
3	应收股利	—
4	应收利息	—
5	应收申购款	566.33
6	其他应收款	—
7	其他	—
8	合计	1,008,492.00

5.11.4 报告期末持有的处于转股期的可转换债券明细

无。

5.11.5 报告期末前十名股票中存在流通受限情况的说明

无。

5.11.6 投资组合报告附注的其他文字描述部分

由于四舍五入原因，分项之和与合计可能有尾差。

§6 开放式基金份额变动

单位：份

项目	大成智慧量化多策略混合 A	大成智慧量化多策略混合 C
报告期期初基金份额总额	9,786,948.13	4,713,044.13
报告期期间基金总申购份额	151,056.43	—
减:报告期期间基金总赎回份额	144,023.02	13.47
报告期期间基金拆分变动份额（份额减少以“-”填列）	—	—
报告期期末基金份额总额	9,793,981.54	4,713,030.66

§7 基金管理人运用固有资金投资本基金情况

7.1 基金管理人持有本基金份额变动情况

单位：份

项目	大成智慧量化多策略混合 A	大成智慧量化多策略混合 C
报告期期初管理人持有的本基金份额	—	4,712,871.28
报告期期间买入/申购总份额	—	—
报告期期间卖出/赎回总份额	—	—
报告期期末管理人持有的本基金份额	—	4,712,871.28
报告期期末持有的本基金份额占基金总	—	32.49

份额比例（%）		
---------	--	--

7.2 基金管理人运用固有资金投资本基金交易明细

无。

§8 影响投资者决策的其他重要信息

8.1 报告期内单一投资者持有基金份额比例达到或超过 20%的情况

投资者类别	报告期内持有基金份额变化情况					报告期末持有基金情况	
	序号	持有基金份额比例达到或者超过 20%的时间区间	期初份额	申购份额	赎回份额	持有份额	份额占比（%）
机构	1	20240701-20240930	4,712,871.28	-	-	4,712,871.28	32.49
产品特有风险							
当基金份额持有人占比过于集中时，可能会因某单一基金份额持有人大额赎回而引发基金净值剧烈波动的风险，甚至有可能引起基金的流动性风险，基金管理人可能无法及时变现基金资产以应对基金份额持有人的赎回申请，基金份额持有人可能无法及时赎回持有的全部基金份额。							

8.2 影响投资者决策的其他重要信息

无。

§9 备查文件目录

9.1 备查文件目录

- 1、中国证监会批准设立大成智惠量化多策略灵活配置混合型证券投资基金的文件；
- 2、《大成智惠量化多策略灵活配置混合型证券投资基金基金合同》；
- 3、《大成智惠量化多策略灵活配置混合型证券投资基金托管协议》；
- 4、大成基金管理有限公司批准文件、营业执照、公司章程；
- 5、本报告期内在规定报刊上披露的各种公告原稿。

9.2 存放地点

备查文件存放在本基金管理人和托管人的住所。

9.3 查阅方式

投资者可在营业时间免费查阅，或登录本基金管理人网站 <http://www.dcfund.com.cn> 进行查阅。

大成基金管理有限公司

2024 年 10 月 25 日