

# 景顺长城优势企业混合型证券投资基金 2024 年第 4 季度报告

2024 年 12 月 31 日

基金管理人：景顺长城基金管理有限公司

基金托管人：中国银行股份有限公司

报告送出日期：2025 年 1 月 22 日

§ 1 重要提示

基金管理人的董事会及董事保证本报告所载资料不存在虚假记载、误导性陈述或重大遗漏，并对其内容的真实性、准确性和完整性承担个别及连带责任。

基金托管人中国银行股份有限公司根据本基金合同规定，于 2025 年 1 月 21 日复核了本报告中的财务指标、净值表现和投资组合报告等内容，保证复核内容不存在虚假记载、误导性陈述或者重大遗漏。

基金管理人承诺以诚实信用、勤勉尽责的原则管理和运用基金资产，但不保证基金一定盈利。基金的过往业绩并不代表其未来表现。投资有风险，投资者在作出投资决策前应仔细阅读本基金的招募说明书。

本报告中财务资料未经审计。  
本报告期自 2024 年 10 月 1 日起至 2024 年 12 月 31 日止。

§2 基金产品概况

基金简称	景顺长城优势企业混合
场内简称	无
基金主代码	000532
基金运作方式	契约型开放式
基金合同生效日	2014 年 3 月 19 日
报告期末基金份额总额	65,786,748.74 份
投资目标	在中国经济转型的大背景下，深度挖掘具备竞争优势的优质企业进行投资，在有效控制风险的基础上实现基金资产的长期稳定增值。
投资策略	1、资产配置：本基金依据定期公布的宏观和金融数据以及投资部门对于宏观经济、股市政策、市场趋势的综合分析，运用宏观经济模型（MEM）做出对于宏观经济的评价，结合基金合同、投资制度的要求提出资产配置建议，经投资决策委员会审核后形成资产配置方案。 2、股票投资策略：本基金股票投资主要遵循“自下而上”的个股投资策略，利用基金管理人股票研究数据库（SRD）对企业内在价值进行深入细致的分析，并进一步挖掘出具有竞争优势的上市公司股票进行投资。 3、债券投资策略：债券投资在保证资产流动性的基础上，采取利率预期策略、信用策略和时机策略相结合的积极性投资方法，力求在控制各类风险的基础上获取稳定的收益。
业绩比较基准	沪深 300 指数×80%+中证全债指数×20%。
风险收益特征	本基金为混合型基金，属于证券投资基金中风险程度较

	高的投资品种，其预期风险和预期收益水平高于货币型基金和债券型基金，低于股票型基金。	
基金管理人	景顺长城基金管理有限公司	
基金托管人	中国银行股份有限公司	
下属分级基金的基金简称	景顺长城优势企业混合 A	景顺长城优势企业混合 C
下属分级基金的交易代码	000532	017170
报告期末下属分级基金的份额总额	65,432,357.68 份	354,391.06 份

§3 主要财务指标和基金净值表现

3.1 主要财务指标

单位：人民币元

主要财务指标	报告期（2024 年 10 月 1 日-2024 年 12 月 31 日）	
	景顺长城优势企业混合 A	景顺长城优势企业混合 C
1. 本期已实现收益	-174,091.11	29,762.35
2. 本期利润	-8,052,724.30	338,499.76
3. 加权平均基金份额本期利润	-0.1239	0.6756
4. 期末基金资产净值	198,692,898.93	1,062,407.93
5. 期末基金份额净值	3.037	2.998

注：1、本期已实现收益指基金本期利息收入、投资收益、其他收入（不含公允价值变动收益）扣除相关费用和信用减值损失后的余额，本期利润为本期已实现收益加上本期公允价值变动收益。

2、上述基金业绩指标不包括持有人认购或交易基金的各项费用，计入费用后实际收益水平要低于所列数字。

3.2 基金净值表现

3.2.1 基金份额净值增长率及其与同期业绩比较基准收益率的比较

景顺长城优势企业混合 A

阶段	净值增长率①	净值增长率标准差②	业绩比较基准收益率③	业绩比较基准收益率标准差④	①—③	②—④
过去三个月	-3.83%	1.56%	-0.91%	1.39%	-2.92%	0.17%
过去六个月	3.58%	1.51%	12.05%	1.32%	-8.47%	0.19%
过去一年	0.20%	1.25%	13.90%	1.07%	-13.70%	0.18%
过去三年	-27.93%	1.29%	-13.04%	0.94%	-14.89%	0.35%
过去五年	27.18%	1.38%	3.46%	0.98%	23.72%	0.40%
自基金合同生效起至今	203.70%	1.61%	90.07%	1.10%	113.63%	0.51%

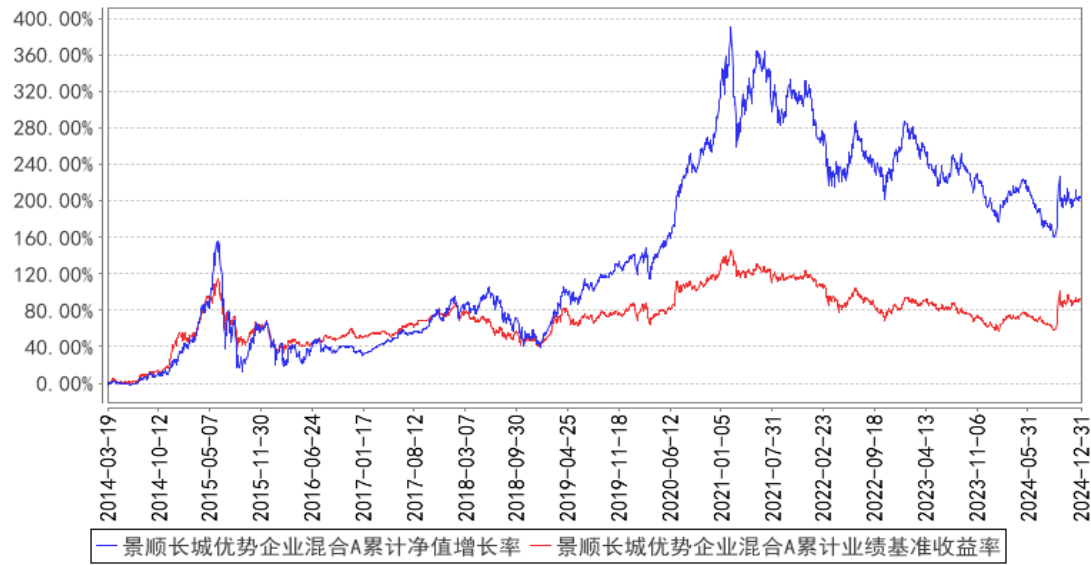
景顺长城优势企业混合 C

阶段	净值增长率①	净值增长率标准差②	业绩比较基准收益率③	业绩比较基准收益率标准差④	①—③	②—④
过去三个月	-4.00%	1.55%	-0.91%	1.39%	-3.09%	0.16%
过去六个月	3.24%	1.51%	12.05%	1.32%	-8.81%	0.19%
过去一年	-0.40%	1.25%	13.90%	1.07%	-14.30%	0.18%
自基金合同生效起至今	-10.72%	1.14%	5.49%	0.88%	-16.21%	0.26%

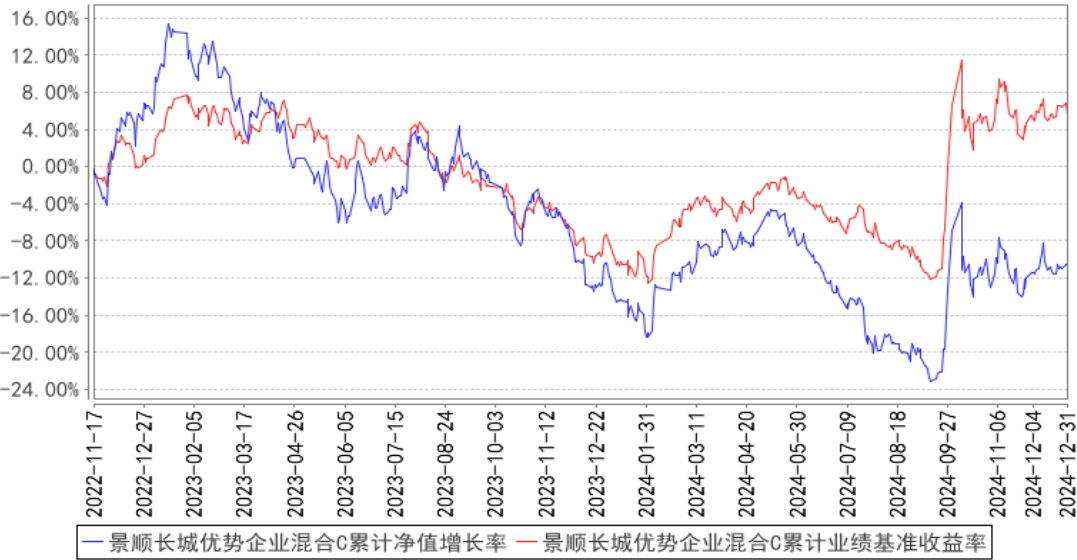
注：本基金于 2022 年 11 月 16 日增设 C 类基金份额，并于 2022 年 11 月 17 日开始对 C 类份额进行估值。

3.2.2 自基金合同生效以来基金累计净值增长率变动及其与同期业绩比较基准收益率变动的比较

景顺长城优势企业混合A累计净值增长率与同期业绩比较基准收益率的历史走势对比图



景顺长城优势企业混合C累计净值增长率与同期业绩比较基准收益率的历史走势对比图



注：本基金的投资组合比例为：本基金将基金资产的 60%-95%投资于股票资产，其中，投资于具备竞争优势的公司股票的资产不低于非现金基金资产的 80%，权证投资比例不超过基金资产净值的 3%，将基金资产的 5%-40%投资于债券等固定收益类品种，其中，每个交易日日终在扣除股指期货合约需缴纳的交易保证金后，本基金保留的现金或到期日在一年以内的政府债券不低于基金资产净值的 5%。本基金的建仓期为自 2014 年 3 月 19 日基金合同生效日起 6 个月。建仓期结束时，本基金投资组合均达到上述投资组合比例的要求。本基金自 2022 年 11 月 16 日起增设 C 类基金份额。

3.3 其他指标

无。

§4 管理人报告

4.1 基金经理（或基金经理小组）简介

姓名	职务	任本基金的基金经理期限		证券从业年限	说明
		任职日期	离任日期		
邓敬东	本基金的基金经理	2022 年 7 月 7 日	-	13 年	金融学硕士。曾任上海申银万国证券研究所高级分析师。2015 年 5 月加入本公司，担任研究部研究员，自 2020 年 5 月起担任股票投资部基金经理。具有 13 年证券、基金行业从业经验。

注：1、对基金的首任基金经理，其“任职日期”按基金合同生效日填写，“离任日期”为根据公司决定的解聘日期（公告前一日）；对此后的非首任基金经理，“任职日期”指根据公司决定聘任后的公告日期，“离任日期”指根据公司决定的解聘日期（公告前一日）；

2、证券从业的含义遵从行业协会《证券业从业人员资格管理办法》的相关规定。

#### 4.1.1 期末兼任私募资产管理计划投资经理的基金经理同时管理的产品情况

无。

#### 4.2 管理人对报告期内本基金运作合规守信情况的说明

本报告期内，本基金管理人严格遵守《中华人民共和国证券投资基金法》、《公开募集证券投资基金运作管理办法》、《公开募集证券投资基金销售机构监督管理办法》和《公开募集证券投资基金信息披露管理办法》等有关法律法规及各项实施准则、《景顺长城优势企业混合型证券投资基金基金合同》和其他有关法律法规的规定，本着诚实信用、勤勉尽责的原则管理和运用基金资产，在严格控制风险的基础上，为基金持有人谋求最大利益。本报告期内，基金运作整体合法合规，未发现损害基金持有人利益的行为。基金的投资范围、投资比例及投资组合符合有关法律法规及基金合同的规定。

#### 4.3 公平交易专项说明

##### 4.3.1 公平交易制度的执行情况

本报告期内，本基金管理人严格执行《证券投资基金管理公司公平交易制度指导意见（2011年修订）》，完善相应制度及流程，通过系统和人工等各种方式在各业务环节严格控制交易公平执行，公平对待旗下管理的所有基金和投资组合。

##### 4.3.2 异常交易行为的专项说明

本报告期内，本管理人管理的所有投资组合参与的交易所公开竞价，同日反向交易成交较少的单边交易量超过该证券当日成交量的 5%的交易共有 3 次，均为指数量化投资组合因投资策略需要而发生的同日反向交易。

本报告期内，未发现有可能导致不公平交易和利益输送的异常交易。

#### 4.4 报告期内基金的投资策略和运作分析

四季度市场波动较大，其中沪深 300 下跌 2.06%，上证 50 下跌 2.56%，创业板指下跌 1.54%，但是科创 50 和中证 2000 分别上涨 13.36%与 8.4%。行业之间分化严重，商贸零售、电子、计算机等行业涨幅靠前，食品饮料、煤炭、有色金属行业表现靠后。

四季度宏观经济基本面企稳回升的迹象明显，特别是需求端的消费以及生产端服务业。工业生产和服务业生产保持在 5%与 6%以上的增速，其中服务业相比“924”新政之前明显上了台阶。居民消费有所回暖，10、11 月社零平均增速 3.9%，相比此前三月平均 2.7%的增速明显改善，“以

旧换新”品类如家电、汽车等改善力度较大。地产市场有所回暖，房地产销售在 40 个月以来首次回到正增长，其中一线城市的房价率先企稳回升，连续两个月实现了环比 0.4% 的正增长。房地产价格的企稳有助于修复居民的资产负债表和改善居民对于未来的预期，与消费的回暖形成正向循环。

海外方面，美联储 12 月如期降息 25BP，符合预期。美国经济表现较强，劳动力市场表现超预期，通胀粘性较大，或对未来美联储降息进度有所影响。

本基金基本提高了仓位，加大了以旧换新方向的配置，并进一步分散行业配置。

12 月的政治局会议和中央经济工作会议发出明确讯号，将扩大内需列为 2025 年经济工作的重要着力点，将大力提振消费列为 2025 年重点任务之首。在当前复杂多变的外部环境下，9 月、12 月两次会议定调更加积极有为，明确提出“更加积极”财政政策与“适度宽松”货币政策，推出多项增量举措，释放出较大的政策想象空间。

海外方面，我们关注美国降息进展以及新一届政府上任后政策变化。美联储 12 月 FOMC 会议后，鲍威尔讲话相对谨慎，或预示降息进入下一阶段，整体节奏可能放缓。目前市场对美国新一届政府政策出台的节奏、力度预期比较悲观，但实际情况需要跟踪，存在好于预期的可能。

我们关注政策发力内需方向，关注资产价格企稳后对于居民消费意愿改善带来的消费机会。同时，我们密切关注海外风险进展，寻找其中可能存在的错杀机会。

4.5 报告期内基金的业绩表现

本报告期内，景顺长城优势企业混合 A 类份额净值增长率为-3.83%，业绩比较基准收益率为-0.91%。

本报告期内，景顺长城优势企业混合 C 类份额净值增长率为-4.00%，业绩比较基准收益率为-0.91%。

4.6 报告期内基金持有人数或基金资产净值预警说明

无。

§5 投资组合报告

5.1 报告期末基金资产组合情况

序号	项目	金额（元）	占基金总资产的比例（%）
1	权益投资	177,073,447.21	87.14
	其中：股票	177,073,447.21	87.14
2	基金投资	-	-
3	固定收益投资	11,035,421.10	5.43

	其中：债券	11,035,421.10	5.43
	资产支持证券	—	—
4	贵金属投资	—	—
5	金融衍生品投资	—	—
6	买入返售金融资产	—	—
	其中：买断式回购的买入返售金融资产	—	—
7	银行存款和结算备付金合计	15,042,871.12	7.40
8	其他资产	47,407.05	0.02
9	合计	203,199,146.48	100.00

## 5.2 报告期末按行业分类的股票投资组合

### 5.2.1 报告期末按行业分类的境内股票投资组合

代码	行业类别	公允价值（元）	占基金资产净值比例（%）
A	农、林、牧、渔业	—	—
B	采矿业	3,587,976.00	1.80
C	制造业	136,242,772.15	68.20
D	电力、热力、燃气及水生产和供应业	4,005,420.00	2.01
E	建筑业	—	—
F	批发和零售业	—	—
G	交通运输、仓储和邮政业	10,111.60	0.01
H	住宿和餐饮业	—	—
I	信息传输、软件和信息技术服务业	35,715.12	0.02
J	金融业	15,159,180.00	7.59
K	房地产业	—	—
L	租赁和商务服务业	18,015,964.00	9.02
M	科学研究和技术服务业	16,308.34	0.01
N	水利、环境和公共设施管理业	—	—
O	居民服务、修理和其他服务业	—	—
P	教育	—	—
Q	卫生和社会工作	—	—
R	文化、体育和娱乐业	—	—
S	综合	—	—
	合计	177,073,447.21	88.65

### 5.2.2 报告期末按行业分类的港股通投资股票投资组合

无。

### 5.3 期末按公允价值占基金资产净值比例大小排序的股票投资明细



## 5.3.1 报告期末按公允价值占基金资产净值比例大小排序的前十名股票投资明细

序号	股票代码	股票名称	数量（股）	公允价值（元）	占基金资产净值比例（%）
1	600519	贵州茅台	6,882	10,488,168.00	5.25
2	300979	华利集团	131,322	10,328,475.30	5.17
3	603529	爱玛科技	250,000	10,255,000.00	5.13
4	600415	小商品城	703,800	9,437,958.00	4.72
5	002027	分众传媒	1,220,200	8,578,006.00	4.29
6	601038	一拖股份	556,900	8,230,982.00	4.12
7	000933	神火股份	479,660	8,106,254.00	4.06
8	000338	潍柴动力	589,000	8,069,300.00	4.04
9	000333	美的集团	106,321	7,997,465.62	4.00
10	600894	广日股份	538,800	7,866,480.00	3.94

## 5.4 报告期末按债券品种分类的债券投资组合

序号	债券品种	公允价值（元）	占基金资产净值比例（%）
1	国家债券	906,985.48	0.45
2	央行票据	—	—
3	金融债券	10,128,435.62	5.07
	其中：政策性金融债	10,128,435.62	5.07
4	企业债券	—	—
5	企业短期融资券	—	—
6	中期票据	—	—
7	可转债（可交换债）	—	—
8	同业存单	—	—
9	其他	—	—
10	合计	11,035,421.10	5.52

## 5.5 报告期末按公允价值占基金资产净值比例大小排序的前五名债券投资明细

序号	债券代码	债券名称	数量（张）	公允价值（元）	占基金资产净值比例（%）
1	240411	24 农发 11	100,000	10,128,435.62	5.07
2	019749	24 国债 15	9,000	906,985.48	0.45

5.6 报告期末按公允价值占基金资产净值比例大小排序的前十名资产支持证券投资  
明细

本基金本报告期末未持有资产支持证券。

## 5.7 报告期末按公允价值占基金资产净值比例大小排序的前五名贵金属投资明细

本基金本报告期末未持有贵金属。

## 5.8 报告期末按公允价值占基金资产净值比例大小排序的前五名权证投资明细

本基金本报告期末未持有权证。

## 5.9 报告期末本基金投资的股指期货交易情况说明

### 5.9.1 报告期末本基金投资的股指期货持仓和损益明细

本基金本报告期末未持有股指期货。

### 5.9.2 本基金投资股指期货的投资政策

本基金参与股指期货交易，以套期保值为目的，制定相应的投资策略。

时点选择：基金管理人在交易股指期货时，重点关注当前经济状况、政策倾向、资金流向、和技术指标等因素。

套保比例：基金管理人根据对指数点位区间判断，在符合法律法规的前提下，决定套保比例。再根据基金股票投资组合的贝塔值，具体得出参与股指期货交易的买卖张数。

合约选择：基金管理人根据股指期货当时的成交金额、持仓量和基差等数据，选择和基金组合相关性高的股指期货合约为交易标的。

## 5.10 报告期末本基金投资的国债期货交易情况说明

### 5.10.1 本期国债期货投资政策

根据本基金基金合同约定，本基金投资范围不包括国债期货。

### 5.10.2 报告期末本基金投资的国债期货持仓和损益明细

本基金本报告期末未持有国债期货。

### 5.10.3 本期国债期货投资评价

根据本基金基金合同约定，本基金投资范围不包括国债期货。

## 5.11 投资组合报告附注

### 5.11.1 本基金投资的前十名证券的发行主体本期是否出现被监管部门立案调查，或在报告编制日前一年内受到公开谴责、处罚的情形

河南神火煤电股份有限公司在报告编制日前一年内曾受到地方水利局的处罚。

本基金基金经理依据基金合同及公司投资管理制度，在投资授权范围内，经正常投资决策程序对上述主体所发行证券进行了投资。本基金投资前十名证券的其余发行主体本报告期内未出现被监管部门立案调查或在本报告编制日前一年内受到公开谴责、处罚的情况。

### 5.11.2 基金投资的前十名股票是否超出基金合同规定的备选股票库

本基金投资的前十名股票未超出基金合同规定的备选股票库。

5.11.3 其他资产构成

序号	名称	金额（元）
1	存出保证金	41,946.05
2	应收证券清算款	—
3	应收股利	—
4	应收利息	—
5	应收申购款	5,461.00
6	其他应收款	—
7	其他	—
8	合计	47,407.05

5.11.4 报告期末持有的处于转股期的可转换债券明细

本基金本报告期末未持有处于转股期的可转换债券。

5.11.5 报告期末前十名股票中存在流通受限情况的说明

本基金本报告期末前十名股票中不存在流通受限的情况。

5.11.6 投资组合报告附注的其他文字描述部分

无。

§6 开放式基金份额变动

单位：份

项目	景顺长城优势企业混合 A	景顺长城优势企业混合 C
报告期期初基金份额总额	66,133,464.04	4,135,584.27
报告期期间基金总申购份额	2,291,675.45	26,965.84
减:报告期期间基金总赎回份额	2,992,781.81	3,808,159.05
报告期期间基金拆分变动份额（份额减少以“-”填列）	—	—
报告期期末基金份额总额	65,432,357.68	354,391.06

注：申购含红利再投、转换入份额；赎回含转换出份额。

§7 基金管理人运用固有资金投资本基金情况

7.1 基金管理人持有本基金份额变动情况

基金管理人本期末运用固有资金投资本基金。

7.2 基金管理人运用固有资金投资本基金交易明细

基金管理人本期未运用固有资金投资本基金。

## §8 影响投资者决策的其他重要信息

### 8.1 报告期内单一投资者持有基金份额比例达到或超过 20%的情况

无。

### 8.2 影响投资者决策的其他重要信息

无。

## §9 备查文件目录

### 9.1 备查文件目录

- 1、中国证监会准予景顺长城优势企业股票型证券投资基金募集注册的文件；
- 2、《景顺长城优势企业混合型证券投资基金基金合同》；
- 3、《景顺长城优势企业混合型证券投资基金招募说明书》；
- 4、《景顺长城优势企业混合型证券投资基金托管协议》；
- 5、景顺长城基金管理有限公司批准成立批件、营业执照、公司章程；
- 6、其他在中国证监会指定报纸上公开披露的基金份额净值、定期报告及临时公告。

### 9.2 存放地点

以上备查文件存放在本基金管理人的办公场所。

### 9.3 查阅方式

投资者可在办公时间免费查阅。

景顺长城基金管理有限公司

2025 年 1 月 22 日