

景顺长城安鑫回报一年持有期混合型证券
投资基金
2024 年第 4 季度报告

2024 年 12 月 31 日

基金管理人：景顺长城基金管理有限公司

基金托管人：上海浦东发展银行股份有限公司

报告送出日期：2025 年 1 月 22 日

§ 1 重要提示

基金管理人的董事会及董事保证本报告所载资料不存在虚假记载、误导性陈述或重大遗漏，并对其内容的真实性、准确性和完整性承担个别及连带责任。

基金托管人上海浦东发展银行股份有限公司根据本基金合同规定，于 2025 年 1 月 21 日复核了本报告中的财务指标、净值表现和投资组合报告等内容，保证复核内容不存在虚假记载、误导性陈述或者重大遗漏。

基金管理人承诺以诚实信用、勤勉尽责的原则管理和运用基金资产，但不保证基金一定盈利。

基金的过往业绩并不代表其未来表现。投资有风险，投资者在作出投资决策前应仔细阅读本基金的招募说明书。

本报告中财务资料未经审计。

本报告期自 2024 年 10 月 1 日起至 2024 年 12 月 31 日止。

§2 基金产品概况

基金简称	景顺长城安鑫回报一年持有期混合
基金主代码	009499
基金运作方式	契约型开放式
基金合同生效日	2020 年 7 月 10 日
报告期末基金份额总额	69,297,617.04 份
投资目标	本基金主要通过投资于固定收益类资产获得稳健收益，同时投资于具备良好盈利能力的上市公司所发行的股票以增强收益，在严格控制风险的前提下力争获取高于业绩比较基准的投资收益，为投资者提供长期稳定的回报。
投资策略	<p>本基金主要通过资产配置方案观点，采用债券投资策略及股票投资策略双策略搭配。在严格控制风险的前提下，追求获得稳定的投资回报。</p> <p>本基金采用的投资策略主要包括：</p> <p>1、资产配置策略</p> <p>本基金依据定期公布的宏观和金融数据以及投资部门对于宏观经济、股市政策、市场趋势的综合分析，重点关注包括、GDP 增速、固定资产投资增速、净出口增速、通胀率、货币供应、利率等宏观指标的变化趋势，同时强调金融市场投资者行为分析，关注资本市场资金供求关系变化等因素，在深入分析和充分论证的基础上评估宏观经济运行及政策对资本市场的影响方向和力度，运用宏观经济模型（MEM）做出对于宏观经济的评价，结合投资制度的要求提出资产配置建议，经投资决策委员会审核后形成资产配置方案。</p>

	<p>2、债券投资策略</p> <p>债券投资在保证资产流动性的基础上，采取利率预期策略、信用策略和时机策略相结合的积极性投资方法，力求在控制各类风险的基础上获取稳定的收益。</p> <p>3、资产支持证券投资策略</p> <p>本基金将通过对宏观经济、提前偿还率、资产池结构以及资产池资产所在行业景气变化等因素的研究，预测资产池未来现金流变化，并通过研究标的证券发行条款，预测提前偿还率变化对标的证券的久期与收益率的影响。同时，基金管理人将密切关注流动性对标的证券收益率的影响，综合运用久期管理、收益率曲线、个券选择以及把握市场交易机会等积极策略，在严格控制风险的情况下，结合信用研究和流动性管理，选择风险调整后收益高的品种进行投资，以期获得长期稳定收益。</p> <p>4、股票投资策略</p> <p>本基金以基本面为核心，确定行业配置方向，并结合宏观政策、情绪与技术面指标，在风险可控的范围内积极进行战术性仓位管理，使得风险收益比最大化。</p> <p>5、股指期货投资策略</p> <p>本基金参与股指期货交易，将根据风险管理的原则，以套期保值为目的，制定相应的投资策略。</p> <p>6、国债期货投资策略</p> <p>本基金可基于谨慎原则，将根据风险管理的原则，以套期保值为目的，运用国债期货对基本投资组合进行管理，提高投资效率。本基金主要采用流动性好、交易活跃的国债期货合约，通过多头或空头套期保值等策略进行套期保值操作。</p> <p>7、股票期权投资策略</p> <p>本基金将按照风险管理的原则，以套期保值为主要目的参与股票期权交易。本基金将结合投资目标、比例限制、风险收益特征以及法律法规的相关限定和要求，确定参与股票期权交易的投资时机和投资比例。</p> <p>8、融资策略</p> <p>本基金在参与融资业务时将根据风险管理的原则，在法律法规允许的范围和比例内、风险可控的前提下，本着谨慎原则，参与融资业务。参与融资业务时，本基金将力争利用融资的杠杆作用，降低因申购造成基金仓位较低带来的跟踪误差，达到有效跟踪标的指数的目的。</p>
业绩比较基准	中证综合债指数收益率×90% + 沪深 300 指数收益率×10%。
风险收益特征	本基金为混合型基金，其预期收益和风险高于货币市场基金和债券型基金，低于股票型基金。
基金管理人	景顺长城基金管理有限公司
基金托管人	上海浦东发展银行股份有限公司

下属分级基金的基金简称	景顺长城安鑫回报一年持有期混合 A 类	景顺长城安鑫回报一年持有期混合 C 类
下属分级基金的交易代码	009499	009755
报告期末下属分级基金的份额总额	61,749,956.01 份	7,547,661.03 份

§3 主要财务指标和基金净值表现

3.1 主要财务指标

单位：人民币元

主要财务指标	报告期（2024 年 10 月 1 日-2024 年 12 月 31 日）	
	景顺长城安鑫回报一年持有期混合 A 类	景顺长城安鑫回报一年持有期混合 C 类
1. 本期已实现收益	-1,067,389.74	-132,140.76
2. 本期利润	2,438,874.64	275,725.47
3. 加权平均基金份额本期利润	0.0373	0.0352
4. 期末基金资产净值	65,116,452.38	7,817,865.53
5. 期末基金份额净值	1.0545	1.0357

注：1、本期已实现收益指基金本期利息收入、投资收益、其他收入（不含公允价值变动收益）扣除相关费用和信用减值损失后的余额，本期利润为本期已实现收益加上本期公允价值变动收益。

2、上述基金业绩指标不包括持有人认购或交易基金的各项费用，计入费用后实际收益水平要低于所列数字。

3.2 基金净值表现

3.2.1 基金份额净值增长率及其与同期业绩比较基准收益率的比较

景顺长城安鑫回报一年持有期混合 A 类

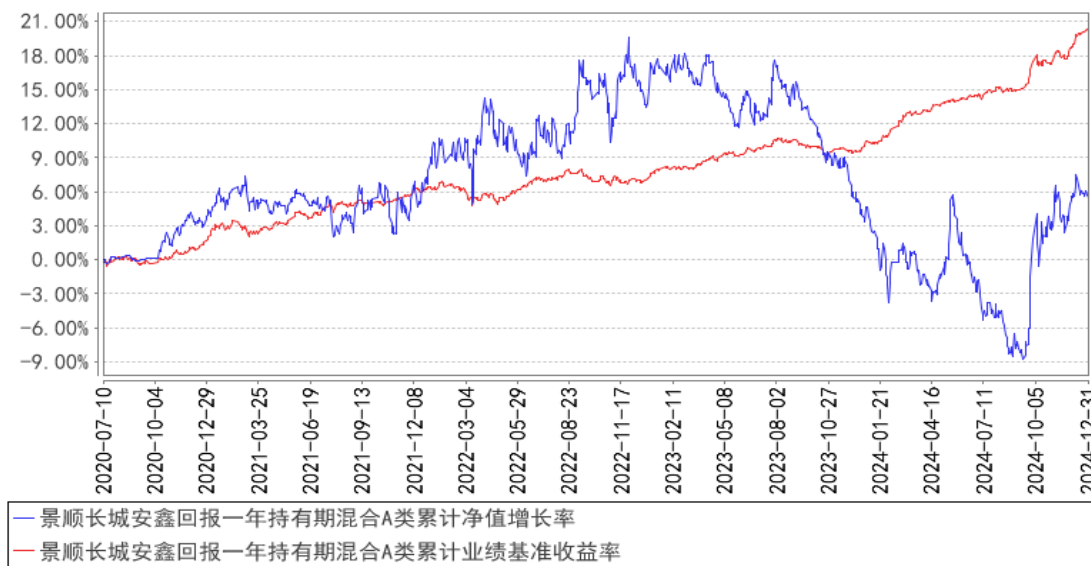
阶段	净值增长率①	净值增长率标准差②	业绩比较基准收益率③	业绩比较基准收益率标准差④	①—③	②—④
过去三个月	3.57%	0.87%	2.30%	0.19%	1.27%	0.68%
过去六个月	8.58%	0.86%	4.98%	0.17%	3.60%	0.69%
过去一年	0.81%	0.79%	8.78%	0.14%	-7.97%	0.65%
过去三年	-2.21%	0.69%	12.97%	0.12%	-15.18%	0.57%
自基金合同生效起至今	5.45%	0.61%	20.22%	0.12%	-14.77%	0.49%

景顺长城安鑫回报一年持有期混合 C 类

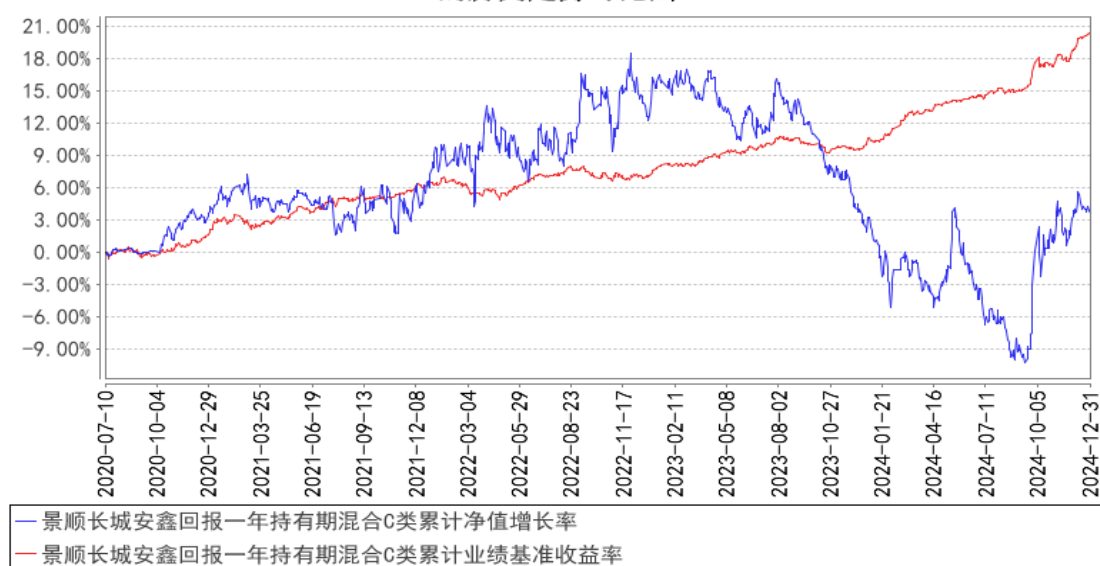
阶段	净值增长率①	净值增长率标准差②	业绩比较基准收益率③	业绩比较基准收益率标准差④	①－③	②－④
过去三个月	3.46%	0.87%	2.30%	0.19%	1.16%	0.68%
过去六个月	8.35%	0.86%	4.98%	0.17%	3.37%	0.69%
过去一年	0.40%	0.79%	8.78%	0.14%	-8.38%	0.65%
过去三年	-3.38%	0.69%	12.97%	0.12%	-16.35%	0.57%
自基金合同生效起至今	3.57%	0.61%	20.22%	0.12%	-16.65%	0.49%

3.2.2 自基金合同生效以来基金累计净值增长率变动及其与同期业绩比较基准收益率变动的比较

景顺长城安鑫回报一年持有期混合A类累计净值增长率与同期业绩比较基准收益率的历史走势对比图



景顺长城安鑫回报一年持有期混合C类累计净值增长率与同期业绩比较基准收益率的历史走势对比图



注：本基金的投资组合比例为：本基金股票投资占基金资产的比例范围为 0-30%；投资于同业存单比例不超过基金资产的 20%。本基金每个交易日日终在扣除股指期货、国债期货和股票期权合约需缴纳的交易保证金后，应当保持不低于基金资产净值 5% 的现金或者到期日在一年以内的政府债券，其中现金不包括结算备付金、存出保证金及应收申购款等。本基金的建仓期为自 2020 年 7 月 10 日基金合同生效日起 6 个月。建仓期结束时，本基金投资组合达到上述投资组合比例的要求。

3.3 其他指标

无。

§4 管理人报告

4.1 基金经理（或基金经理小组）简介

姓名	职务	任本基金的基金经理期限		证券从业年限	说明
		任职日期	离任日期		
韩文强	本基金的基金经理	2020 年 7 月 10 日	—	15 年	管理学博士。曾任中国人寿资产管理有限公司基金投资部研究员、投资经理。2019 年 8 月加入本公司，自 2019 年 10 月起担任股票投资部基金经理，现任股票投资部总监、基金经理。具有 15 年证券、基金行业从业经验。
赵天彤	本基金的基金经理	2022 年 1 月 29 日	—	8 年	应用统计学硕士，CFA。曾任中意资产管理有限责任公司固定收益投资部固收研究员，华泰证券股份有限公司研究所固收研究员。2021 年 10 月加入本公司，自 2021 年 12 月起担任固定收益部基金经理。具有 8 年证券、基金行业从业经验。

注：1、对基金的首任基金经理，其“任职日期”按基金合同生效日填写，“离任日期”为根据公司决定的解聘日期（公告前一日）；对此后的非首任基金经理，“任职日期”指根据公司决定聘任后的公告日期，“离任日期”指根据公司决定的解聘日期（公告前一日）；

2、证券从业的含义遵从行业协会《证券业从业人员资格管理办法》的相关规定。

4.1.1 期末兼任私募资产管理计划投资经理的基金经理同时管理的产品情况

无。

4.2 管理人对报告期内本基金运作合规守信情况的说明

本报告期内，本基金管理人严格遵守《中华人民共和国证券投资基金法》、《公开募集证券投资基金运作管理办法》、《公开募集证券投资基金销售机构监督管理办法》和《公开募集证券投资基金信息披露管理办法》等有关法律法规及各项实施准则、《景顺长城安鑫回报一年持有期混合型证券投资基金基金合同》和其他有关法律法规的规定，本着诚实信用、勤勉尽责的原则管理和运用基金资产，在严格控制风险的基础上，为基金持有人谋求最大利益。本报告期内，基金运作整体合法合规，未发现损害基金持有人利益的行为。基金的投资范围、投资比例及投资组合符合有关法律法规及基金合同的规定。

4.3 公平交易专项说明

4.3.1 公平交易制度的执行情况

本报告期内，本基金管理人严格执行《证券投资基金管理公司公平交易制度指导意见（2011年修订）》，完善相应制度及流程，通过系统和人工等各种方式在各业务环节严格控制交易公平执行，公平对待旗下管理的所有基金和投资组合。

4.3.2 异常交易行为的专项说明

本报告期内，本管理人管理的所有投资组合参与的交易所公开竞价，同日反向交易成交较少的单边交易量超过该证券当日成交量的 5% 的交易共有 3 次，均为指数量化投资组合因投资策略需要而发生的同日反向交易。

本报告期内，未发现有可能导致不公平交易和利益输送的异常交易。

4.4 报告期内基金的投资策略和运作分析

国内方面，“924”一揽子增量逆周期刺激政策加码以来，四季度宏观经济基本面企稳回升，其中需求端的消费以及生产端的服务业生产指数回升尤其明显，市场微观主体信心有所改善，地产销售也出现了明显的回暖。叠加前期一直偏紧缩的财政支出力度在四季度大幅扩张，进一步助

力宏观经济基本面持续改善，全年经济社会发展主要目标任务将顺利完成。工业生产和服务业生产皆保持韧性，分别保持在 5%和 6%以上的增速，其中服务业生产相比“924”新政之前明显上了台阶。居民消费回暖，10、11 两个月社零平均增速 3.9%，相比新政前三个月平均 2.7%的增速明显改善，其中受“以旧换新”政策支持的品类，包括家电、汽车等，改善尤其明显。消费者信心指数在四季度回升，服务消费也有明显改善，餐饮消费从前四个月 3%左右的增速水平上行至 11 月份的 4%。居民消费的回暖与居民端信贷数据的回暖相互印证。房地产销售大幅改善，房地产销售 40 个月以来首次回到正增长，其中一线城市的房价率先企稳回升，连续两个月实现了环比 0.4%的正增长，“926”政治局会议首次提出“要促进房地产市场止跌回稳”、“1209”政治局会议再提出“稳住楼市股市”，一线城市的房价有望率先打出示范效应。房地产价格的企稳有助于修复居民的资产负债表和改善居民对于未来的预期，与消费的回暖形成正向循环。12 月的政治局会议和中央经济工作会议发出明确讯号，将扩大内需列为 2025 年经济工作的重要着力点，将大力提振消费列为明年重点任务之首。在当前复杂多变的外部环境下，两次会议定调更加积极有为，明确提出“更加积极”财政政策与“适度宽松”货币政策，推出多项增量举措，释放出较大的政策想象空间。12 月 24 日财政工作会议指出，2025 年财政政策要“加大支出强度、加快支出进度”；25 日国务院办公厅发布《关于优化完善地方政府专项债券管理机制的意见》，《意见》的三项改革有助于解决近年专项债符合条件的项目缺乏、发行节奏偏慢的堵点，有助于显著提升专项债使用效率。2025 年经济有望在政策的持续加力和靠前发力下延续回暖的势头，从而带动微观主体的信心进一步修复，微观主体的经济体感也有望明显改善。

海外方面，12 月 FOMC 会议上，美联储如期降息 25BP，将基准利率调降至 4.25~4.5%，符合预期。决议声明、点阵图以及鲍威尔讲话显示，就业市场风险下降，通胀温和回升的情况下，联储连续降息或将告一段落，降息节奏将放缓。

报告期内，本基金依旧保持了较高的仓位，今年前三季度，一线城市房价以及与经济相关度较高的权益资产，在各种因素共振下持续单边下跌，股票市场抱团以经济脱敏的类债资产为主。以统计局公布的 GDP 季度平减指数来看，本轮已经下行 11 个季度，长于 2008-2009 年的 5 个季度、2014-2015 年的 7 个季度，和 2018-2019 年的 7 个季度。过去这几轮下行的经验来看，股票市场领先 2-3 个季度见底。最新的数据来推测，今年房地产开工已经下降到人均 0.35 平左右，远低于已经完成城市化且同样老龄化和低生育率的日本（0.6 平）和韩国（0.9 平），目前的开工已经无法维持当前的居住更新需求，更不要提城市化仍然有空间，房地产市场超跌特征已经非常明显。房地产政策在 5 月重大调整后，我们认为政策确定性转变为实质性支持；在 9 月政治局会议提出要促进房地产市场止跌回稳后，我们此前的判断得到进一步确认，政策已经对地产调控的目标提

出了明确要求，这意味着后续政策将更为密集和有效。在 9 月末一系列政策调整释放后，我们认为市场已经逐步开启右侧，我们的组合调整会朝经济复苏的进攻方向继续加深布局，主要集中在二手房受益的建材、开工端的建材、一线高品质开发商、面板、医药、锂矿等方向。

经济周期从冷到热，往复循环。经历了 3 年疫情和疫后复苏的落空，包括房地产行业的衰退，经济大概率处于阶段性底部，随着财政货币双宽等政策目标的推出，经济未来大概率会再次复苏。总之，我们相信随着经济的复苏，市场或有望再次进入类似于 2016、2017 年类似的行情。

4.5 报告期内基金的业绩表现

本报告期内，景顺长城安鑫回报一年持有期混合 A 类份额净值增长率为 3.57%，业绩比较基准收益率为 2.30%。

本报告期内，景顺长城安鑫回报一年持有期混合 C 类份额净值增长率为 3.46%，业绩比较基准收益率为 2.30%。

4.6 报告期内基金持有人数或基金资产净值预警说明

无。

§5 投资组合报告

5.1 报告期末基金资产组合情况

序号	项目	金额（元）	占基金总资产的比例（%）
1	权益投资	19,820,703.95	25.70
	其中：股票	19,820,703.95	25.70
2	基金投资	—	—
3	固定收益投资	53,108,235.77	68.85
	其中：债券	53,108,235.77	68.85
	资产支持证券	—	—
4	贵金属投资	—	—
5	金融衍生品投资	—	—
6	买入返售金融资产	—	—
	其中：买断式回购的买入返售金融资产	—	—
7	银行存款和结算备付金合计	4,198,939.70	5.44
8	其他资产	8,695.89	0.01
9	合计	77,136,575.31	100.00

5.2 报告期末按行业分类的股票投资组合

5.2.1 报告期末按行业分类的境内股票投资组合

代码	行业类别	公允价值（元）	占基金资产净值比例（%）
A	农、林、牧、渔业	—	—
B	采矿业	—	—
C	制造业	16,573,737.95	22.72
D	电力、热力、燃气及水生产和供应业	—	—
E	建筑业	—	—
F	批发和零售业	—	—
G	交通运输、仓储和邮政业	—	—
H	住宿和餐饮业	—	—
I	信息传输、软件和信息技术服务业	—	—
J	金融业	—	—
K	房地产业	—	—
L	租赁和商务服务业	—	—
M	科学研究和技术服务业	—	—
N	水利、环境和公共设施管理业	—	—
O	居民服务、修理和其他服务业	—	—
P	教育	—	—
Q	卫生和社会工作	3,246,966.00	4.45
R	文化、体育和娱乐业	—	—
S	综合	—	—
	合计	19,820,703.95	27.18

5.2.2 报告期末按行业分类的港股通投资股票投资组合

无。

5.3 期末按公允价值占基金资产净值比例大小排序的股票投资明细

5.3.1 报告期末按公允价值占基金资产净值比例大小排序的前十名股票投资明细

序号	股票代码	股票名称	数量（股）	公允价值（元）	占基金资产净值比例（%）
1	002541	鸿路钢构	377,375	6,766,333.75	9.28
2	002497	雅化集团	301,700	3,529,890.00	4.84
3	002271	东方雨虹	269,800	3,502,004.00	4.80
4	002044	美年健康	707,400	3,246,966.00	4.45
5	600079	人福医药	118,700	2,775,206.00	3.81
6	300737	科顺股份	60	304.20	0.00

5.4 报告期末按债券品种分类的债券投资组合

序号	债券品种	公允价值（元）	占基金资产净值比例（%）
1	国家债券	1,019,111.23	1.40

2	央行票据	-	-
3	金融债券	42,807,060.28	58.69
	其中：政策性金融债	42,807,060.28	58.69
4	企业债券	7,423,255.29	10.18
5	企业短期融资券	-	-
6	中期票据	-	-
7	可转债（可交换债）	1,858,808.97	2.55
8	同业存单	-	-
9	其他	-	-
10	合计	53,108,235.77	72.82

5.5 报告期末按公允价值占基金资产净值比例大小排序的前五名债券投资明细

序号	债券代码	债券名称	数量（张）	公允价值（元）	占基金资产净值比例（%）
1	220220	22 国开 20	200,000	21,612,728.77	29.63
2	190210	19 国开 10	100,000	11,131,000.00	15.26
3	240431	24 农发 31	100,000	10,063,331.51	13.80
4	2180116	21 钱世纪城债 02	70,000	7,423,255.29	10.18
5	113042	上银转债	14,280	1,714,352.73	2.35

5.6 报告期末按公允价值占基金资产净值比例大小排序的前十名资产支持证券投资 明细

本基金本报告期末未持有资产支持证券。

5.7 报告期末按公允价值占基金资产净值比例大小排序的前五名贵金属投资明细

本基金本报告期末未持有贵金属。

5.8 报告期末按公允价值占基金资产净值比例大小排序的前五名权证投资明细

本基金本报告期末未持有权证。

5.9 报告期末本基金投资的股指期货交易情况说明

5.9.1 报告期末本基金投资的股指期货持仓和损益明细

本基金本报告期末未持有股指期货。

5.9.2 本基金投资股指期货的投资政策

本基金参与股指期货交易，将根据风险管理的原则，以套期保值为目的，制定相应的投资策略。

1、时点选择：基金管理人在交易股指期货时，重点关注当前经济状况、政策倾向、资金流向、和技术指标等因素。

2、套保比例：基金管理人根据对指数点位区间判断，在符合法律法规的前提下，决定套保比例。再根据基金股票投资组合的贝塔值，具体得出参与股指期货交易的买卖张数。

3、合约选择：基金管理人根据股指期货当时的成交金额、持仓量和基差等数据，选择和基金组合相关性高的股指期货合约为交易标的。

5.10 报告期末本基金投资的国债期货交易情况说明

5.10.1 本期国债期货投资政策

本基金可基于谨慎原则，将根据风险管理的原则，以套期保值为目的，运用国债期货对基本投资组合进行管理，提高投资效率。本基金主要采用流动性好、交易活跃的国债期货合约，通过多头或空头套期保值等策略进行套期保值操作。

5.10.2 报告期末本基金投资的国债期货持仓和损益明细

本基金本报告期末未持有国债期货。

5.10.3 本期国债期货投资评价

本基金本报告期末未持有国债期货。

5.11 投资组合报告附注

5.11.1 本基金投资的前十名证券的发行主体本期是否出现被监管部门立案调查，或在报告编制日前一年内受到公开谴责、处罚的情形

国家开发银行在报告编制日前一年内曾受到国家金融监督管理总局地方分局的处罚。

人福医药集团股份公司在本报告期内被中国证监会立案调查。

本基金基金经理依据基金合同及公司投资管理制度，在投资授权范围内，经正常投资决策程序对上述主体所发行证券进行了投资。本基金投资前十名证券的其余发行主体本报告期内未出现被监管部门立案调查或在本报告编制日前一年内受到公开谴责、处罚的情况。

5.11.2 基金投资的前十名股票是否超出基金合同规定的备选股票库

本基金投资的前十名股票未超出基金合同规定的备选股票库。

5.11.3 其他资产构成

序号	名称	金额（元）
1	存出保证金	8,464.90
2	应收证券清算款	—
3	应收股利	—
4	应收利息	—

5	应收申购款	230.99
6	其他应收款	—
7	其他	—
8	合计	8,695.89

5.11.4 报告期末持有的处于转股期的可转换债券明细

序号	债券代码	债券名称	公允价值（元）	占基金资产净值比例（%）
1	113042	上银转债	1,714,352.73	2.35
2	113052	兴业转债	144,456.24	0.20

5.11.5 报告期末前十名股票中存在流通受限情况的说明

本基金本报告期末前十名股票中不存在流通受限的情况。

5.11.6 投资组合报告附注的其他文字描述部分

无。

§6 开放式基金份额变动

单位：份

项目	景顺长城安鑫回报一年持有期混合 A 类	景顺长城安鑫回报一年持有期混合 C 类
报告期期初基金份额总额	71,206,373.48	8,206,117.29
报告期期间基金总申购份额	297,532.27	83,464.99
减：报告期期间基金总赎回份额	9,753,949.74	741,921.25
报告期期间基金拆分变动份额（份额减少以“-”填列）	—	—
报告期期末基金份额总额	61,749,956.01	7,547,661.03

注：申购含红利再投、转换入份额；赎回含转换出份额。

§7 基金管理人运用固有资金投资本基金情况

7.1 基金管理人持有本基金份额变动情况

基金管理人本期末运用固有资金投资本基金。

7.2 基金管理人运用固有资金投资本基金交易明细

基金管理人本期末运用固有资金投资本基金。

§8 影响投资者决策的其他重要信息

8.1 报告期内单一投资者持有基金份额比例达到或超过 20%的情况

无。

8.2 影响投资者决策的其他重要信息

无。

§9 备查文件目录

9.1 备查文件目录

- 1、中国证监会准予景顺长城安鑫回报一年持有期混合型证券投资基金募集注册的文件；
- 2、《景顺长城安鑫回报一年持有期混合型证券投资基金基金合同》；
- 3、《景顺长城安鑫回报一年持有期混合型证券投资基金招募说明书》；
- 4、《景顺长城安鑫回报一年持有期混合型证券投资基金托管协议》；
- 5、景顺长城基金管理有限公司批准成立批件、营业执照、公司章程；
- 6、其他在中国证监会指定报纸上公开披露的基金份额净值、定期报告及临时公告。

9.2 存放地点

以上备查文件存放在本基金管理人的办公场所。

9.3 查阅方式

投资者可在办公时间免费查阅。

景顺长城基金管理有限公司

2025 年 1 月 22 日