

景顺长城景盛双益债券型证券投资基金 2024 年第 4 季度报告

2024 年 12 月 31 日

基金管理人：景顺长城基金管理有限公司

基金托管人：中国银行股份有限公司

报告送出日期：2025 年 1 月 22 日

§1 重要提示

基金管理人的董事会及董事保证本报告所载资料不存在虚假记载、误导性陈述或重大遗漏，并对其内容的真实性、准确性和完整性承担个别及连带责任。

基金托管人中国银行股份有限公司根据本基金合同规定，于 2025 年 1 月 21 日复核了本报告中的财务指标、净值表现和投资组合报告等内容，保证复核内容不存在虚假记载、误导性陈述或者重大遗漏。

基金管理人承诺以诚实信用、勤勉尽责的原则管理和运用基金资产，但不保证基金一定盈利。基金的过往业绩并不代表其未来表现。投资有风险，投资者在作出投资决策前应仔细阅读本基金的招募说明书。

本报告中财务资料未经审计。
本报告期自 2024 年 10 月 1 日起至 2024 年 12 月 31 日止。

§2 基金产品概况

基金简称	景顺长城景盛双益债券
基金主代码	019380
基金运作方式	契约型开放式
基金合同生效日	2023 年 12 月 26 日
报告期末基金份额总额	53,240,472.07 份
投资目标	本基金主要通过投资于固定收益类资产获得稳健收益，同时适当投资于具备良好盈利能力的上市公司所发行的股票，在严格控制风险的前提下力争获取高于业绩比较基准的投资收益，为投资者提供长期稳定的回报。
投资策略	<p>（一）资产配置策略</p> <p>本基金的资产配置将根据宏观经济形势、金融要素运行情况、中国经济发展情况进行调整，资产配置组合主要以债券等固定收益类资产配置为主，并根据风险的评估和建议适度调整资产配置比例，使基金在保持总体风险水平相对稳定的基础上优化投资组合。</p> <p>（二）债券投资策略</p> <p>债券投资在保证资产流动性的基础上，采取利率预期策略、信用债投资策略和时机策略相结合的积极性投资方法，力求在控制各类风险的基础上获取稳定的收益。</p> <p>（三）股票投资策略</p> <p>本基金通过基金经理的战略性选股思路以及投研部门的支持，筛选出价值优势明显的优质股票构建股票投资组合。在股票投资方面，本基金利用基金管理人股票研究数据库（SRD）对企业内在价值进行深入细致的分析，并</p>

	<p>进一步挖掘出受益于中国经济发展趋势和投资主题的公司股票进行投资。其中重点考察企业的业务价值、估值水平、管理能力、现金流情况等要素。</p> <p>（四）国债期货投资策略</p> <p>本基金可基于谨慎原则，根据风险管理原则，以套期保值为目的，运用国债期货对基本投资组合进行管理，提高投资效率。本基金主要采用流动性好、交易活跃的国债期货合约，通过多头或空头套期保值等策略进行套期保值操作。</p> <p>（五）基金投资策略</p> <p>本基金可投资经中国证监会依法核准或注册的公开募集的基金（仅限于基金管理人旗下的股票型基金及应计入权益类资产的混合型基金、全市场的股票型 ETF，不包含 QDII 基金、香港互认基金、基金中基金、货币市场基金和其他投资范围包含基金的基金）。</p> <p>（六）信用衍生品投资策略</p> <p>本基金按照风险管理原则，以风险对冲为目的，参与信用衍生品交易。本基金将根据所持标的债券等固定收益品种的投资策略，审慎开展信用衍生品投资，合理确定信用衍生品的投资金额、期限等。</p>	
业绩比较基准	中证综合债指数收益率*90%+沪深 300 指数收益率*8%+恒生指数收益率（使用估值汇率折算）*2%	
风险收益特征	<p>本基金为债券型证券投资基金，风险与收益高于货币市场基金，低于股票型基金、混合型基金。</p> <p>本基金还可能投资港股通标的股票。除了需要承担与内地证券投资基金类似的市场波动风险等一般投资风险之外，本基金还面临港股通机制下因投资环境、投资标的、市场制度以及交易规则等差异带来的特有风险。</p>	
基金管理人	景顺长城基金管理有限公司	
基金托管人	中国银行股份有限公司	
下属分级基金的基金简称	景顺长城景盛双益债券 A	景顺长城景盛双益债券 C
下属分级基金的交易代码	019380	019381
报告期末下属分级基金的份额总额	18,437,004.56 份	34,803,467.51 份

§3 主要财务指标和基金净值表现

3.1 主要财务指标

单位：人民币元

主要财务指标	报告期（2024 年 10 月 1 日-2024 年 12 月 31 日）	
	景顺长城景盛双益债券 A	景顺长城景盛双益债券 C
1. 本期已实现收益	-200,869.07	-144,504.48
2. 本期利润	-646,478.15	-305,700.88
3. 加权平均基金份额本期利润	-0.0193	-0.0120

4. 期末基金资产净值	18,957,537.52	35,640,778.73
5. 期末基金份额净值	1.0282	1.0240

注：1、本期已实现收益指基金本期利息收入、投资收益、其他收入（不含公允价值变动收益）扣除相关费用和信用减值损失后的余额，本期利润为本期已实现收益加上本期公允价值变动收益。

2、上述基金业绩指标不包括持有人认购或交易基金的各项费用，计入费用后实际收益水平要低于所列数字。

3.2 基金净值表现

3.2.1 基金份额净值增长率及其与同期业绩比较基准收益率的比较

景顺长城景盛双益债券 A

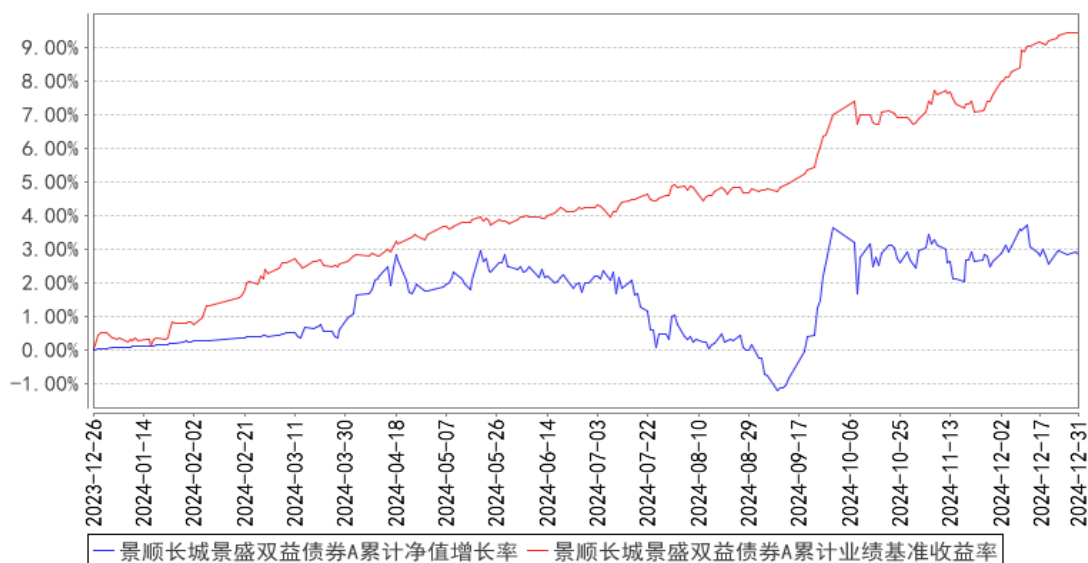
阶段	净值增长率①	净值增长率标准差②	业绩比较基准收益率③	业绩比较基准收益率标准差④	①－③	②－④
过去三个月	-0.76%	0.36%	2.28%	0.17%	-3.04%	0.19%
过去六个月	0.80%	0.35%	4.99%	0.15%	-4.19%	0.20%
过去一年	2.79%	0.28%	8.88%	0.13%	-6.09%	0.15%
自基金合同生效起至今	2.82%	0.28%	9.44%	0.13%	-6.62%	0.15%

景顺长城景盛双益债券 C

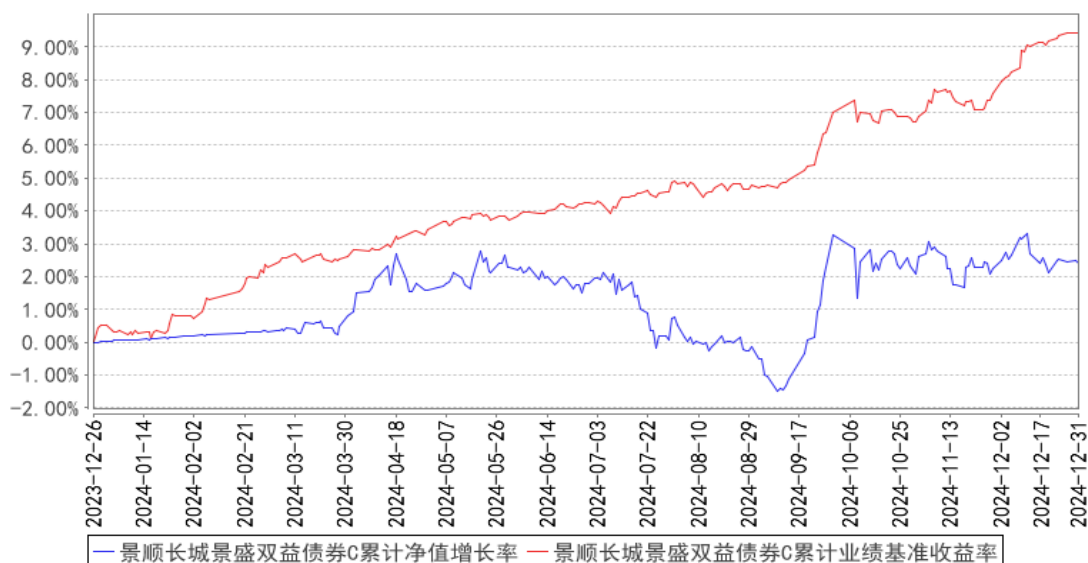
阶段	净值增长率①	净值增长率标准差②	业绩比较基准收益率③	业绩比较基准收益率标准差④	①－③	②－④
过去三个月	-0.85%	0.36%	2.28%	0.17%	-3.13%	0.19%
过去六个月	0.60%	0.35%	4.99%	0.15%	-4.39%	0.20%
过去一年	2.37%	0.28%	8.88%	0.13%	-6.51%	0.15%
自基金合同生效起至今	2.40%	0.28%	9.44%	0.13%	-7.04%	0.15%

3.2.2 自基金合同生效以来基金累计净值增长率变动及其与同期业绩比较基准收益率变动的比较

景顺长城景盛双益债券A累计净值增长率与同期业绩比较基准收益率的历史走势对比图



景顺长城景盛双益债券C累计净值增长率与同期业绩比较基准收益率的历史走势对比图



注：基金的投资组合比例为：债券资产占基金资产的比例不低于 80%，投资于权益类资产、可转换债券（含可分离型可转换债券）及可交换债券比例合计不高于基金资产的 20%，其中投资于港股通标的股票的比例不超过股票资产的 50%，本基金投资的权益类资产包括股票、股票型基金以及应计入权益类资产的混合型基金，其中上述应计入权益类资产的混合型基金指根据定期报告披露情况，最近连续四个季度季末股票资产占基金资产的比例均在 60%以上的混合型基金。本基金对经中国证监会依法核准或注册的公开募集的基金投资比例不超过基金资产净值的 10%。每个交易日日终在扣除国债期货合约需缴纳的交易保证金后，保持不低于基金资产净值 5% 的现金或者到期日在一年以内的政府债券。其中，现金不包括结算备付金、存出保证金、应收申购款等。本基金的建仓期为自 2023 年 12 月 26 日基金合同生效日起 6 个月。建仓期结束时，本基金投资组合达

到上述投资组合比例的要求。报告期末距离建仓结束期末满一年。

3.3 其他指标

无。

§4 管理人报告

4.1 基金经理（或基金经理小组）简介

姓名	职务	任本基金的基金经理期限		证券从业年限	说明
		任职日期	离任日期		
徐栋	本基金的基金经理	2023 年 12 月 26 日	—	14 年	经济学硕士。曾任国投瑞银基金管理有限公司固定收益部研究员、基金经理助理、基金经理、总监助理兼基金经理。2020 年 12 月加入本公司，担任混合资产投资部基金经理助理，自 2022 年 5 月起担任混合资产投资部基金经理。具有 15 年证券、基金行业从业经验。
邹立虎	本基金的基金经理	2023 年 12 月 26 日	—	14 年	经济学硕士。曾任华联期货有限公司研究部研究员，平安期货有限公司研究部研究员，中信期货有限公司研究部研究员，国投瑞银基金管理有限公司量化投资部高级研究员、基金经理助理、基金经理。2021 年 8 月加入本公司，自 2021 年 11 月起担任混合资产投资部基金经理。具有 14 年证券、基金行业从业经验。

注：1、对基金的首任基金经理，其“任职日期”按基金合同生效日填写，“离任日期”为根据公司决定的解聘日期（公告前一日）；对此后的非首任基金经理，“任职日期”指根据公司决定聘任后的公告日期，“离任日期”指根据公司决定的解聘日期（公告前一日）；

2、证券从业的含义遵从行业协会《证券业从业人员资格管理办法》的相关规定。

4.1.1 期末兼任私募资产管理计划投资经理的基金经理同时管理的产品情况

无。

4.2 管理人对报告期内本基金运作合规守信情况的说明

本报告期内，本基金管理人严格遵守《中华人民共和国证券投资基金法》、《公开募集证券投资基金运作管理办法》、《公开募集证券投资基金销售机构监督管理办法》和《公开募集证券投资基金信息披露管理办法》等有关法律法规及各项实施准则、《景顺长城景盛双益债券型证券投资基金基金合同》和其他有关法律法规的规定，本着诚实信用、勤勉尽责的原则管理和运用基金资产，在严格控制风险的基础上，为基金持有人谋求最大利益。本报告期内，基金运作整体合法合规，

未发现损害基金持有人利益的行为。基金的投资范围、投资比例及投资组合符合有关法律法规及基金合同的规定。

4.3 公平交易专项说明

4.3.1 公平交易制度的执行情况

本报告期内，本基金管理人严格执行《证券投资基金管理公司公平交易制度指导意见（2011 年修订）》，完善相应制度及流程，通过系统和人工等各种方式在各业务环节严格控制交易公平执行，公平对待旗下管理的所有基金和投资组合。

4.3.2 异常交易行为的专项说明

本报告期内，本管理人管理的所有投资组合参与的交易所公开竞价，同日反向交易成交较少的单边交易量超过该证券当日成交量的 5% 的交易共有 3 次，均为指数量化投资组合因投资策略需要而发生的同日反向交易。

本报告期内，未发现有可能导致不公平交易和利益输送的异常交易。

4.4 报告期内基金的投资策略和运作分析

四季度国内宏观经济企稳回升。“924”一揽子增量逆周期刺激政策加码以来，财政支出力度较前期大幅扩张，市场微观主体信心有所改善，地产销售也出现了明显的回暖，全年经济社会发展主要目标任务将顺利完成。具体看来，工业生产和服务业生产分别保持在 5% 和 6% 以上的增速，其中服务业生产相比“924”新政之前明显上了台阶。居民消费回暖，10、11 两个月社零平均增速 3.9% 相比新政前三个月平均 2.7% 的增速明显改善，其中受“以旧换新”政策支持品类，包括家电、汽车等，改善尤其明显。消费者信心指数在四季度回升，服务消费也有明显改善，餐饮消费从前四个月 3% 左右的增速水平上行至 11 月份的 4%。房地产销售大幅改善，房地产销售 40 个月以来首次回到正增长，其中一线城市的房价率先企稳回升，连续两个月实现了环比 0.4% 的正增长。海外方面，12 月 FOMC 会议上，美联储如期降息 25BP，将基准利率调降至 4.25~4.5%，符合预期。决议声明、点阵图以及鲍威尔讲话显示，就业市场风险下降，通胀温和回升的情况下，联储连续降息或将告一段落，降息节奏将放缓。美国经济维持较强韧性，亚特兰大联储 GDP Now 指示四季度增速维持在 3% 左右，后续联储的降息节奏或很大程度取决于特朗普上台后政策节奏和力度所带来的对经济、通胀的影响。市场表现方面，A 股总体走势高位震荡，上证指数小幅上涨 0.46%，结构行情分化；债券市场收益率持续大幅下行，1 年/3 年/5 年/10 年/30 年国债收益分别下行 24/30/34/40/35BP；转债市场总体配置力量增加，中证转债上涨 5.55%。股票方面，继续沿着价值大方向进行配置，四季度市场风格更加偏向小盘股和科技成长，价值方向相对平稳，考虑到市

场估值在四季度已经得到较明显的修复，组合配置在市场上涨过程中转为更加稳健和相对均衡。港股方面，继续保持较高配置比例。债券方面，2024 年 10-11 月份维持了较长的组合久期，12 月份在收益率下行过程中逐步降低组合久期并维持短久期。

展望未来，我们对经济持续回暖依旧保持信心。2024 年 12 月的政治局会议和中央经济工作会议发出明确讯号，将扩大内需列为 2025 年经济工作的重要着力点，将大力提振消费列为明年重点任务之首。在当前复杂多变的外部环境下，两次会议定调更加积极有为，明确提出“更加积极”财政政策与“适度宽松”货币政策，推出多项增量举措，释放出较大的政策想象空间。2025 年经济有望在政策的持续加力和靠前发力下延续回暖的势头，从而带动微观主体的信心进一步修复，微观主体的经济体感也有望明显改善。股票方面，对市场中长期前景仍持积极看法，国内外宽松的政策周期组合在经过一定时间滞后及更加积极地落实后，最终经济会逐步走向复苏，我们判断时间点大概在年中左右，目前各主要经济指标都体现出筑底特征。短期来看，考虑到外围风险仍未完全释放，叠加国内政策仍处于加码过程之中，经济基本面仍有反复，保持相对稳健和均衡的配置，后面寻找机会积极提升组合的进攻性。中长期仍看好具有较稳健盈利能力，较高分红水平和较好现金流的行业，看好比如家电、工程机械等具有全球竞争优势的行业，继续看好目前低估值的上游资源，内需板块调整时间已比较长，未来也会寻找估值和盈利匹配的结构化机会。债券方面，我们认为随着 9 月份新一轮经济提振政策的出台和落地，我们看到四季度经济环比出现明显的企稳和改善，尤其是建筑业和服务业的数据改善明显。12 月份的中央工作会议对于明年货币财政工作的积极定调，能让当前环比改善的经济趋势得以延续，我们认为最近持续下行的长端利率可能面临预期差修正的风险，对此短期内我们维持短久期策略，等待收益率调整后再评估。

4.5 报告期内基金的业绩表现

本报告期内，景顺长城景盛双益债券 A 类份额净值增长率为-0.76%，业绩比较基准收益率为 2.28%。

本报告期内，景顺长城景盛双益债券 C 类份额净值增长率为-0.85%，业绩比较基准收益率为 2.28%。

4.6 报告期内基金持有人数或基金资产净值预警说明

从 2024 年 11 月 15 日至 2024 年 12 月 30 日，本基金存在连续二十个工作日基金资产净值低于五千万元的情形。

§5 投资组合报告

5.1 报告期末基金资产组合情况

序号	项目	金额（元）	占基金总资产的比例（%）
1	权益投资	2,367,458.86	3.57
	其中：股票	2,367,458.86	3.57
2	基金投资	—	—
3	固定收益投资	44,829,298.60	67.52
	其中：债券	44,829,298.60	67.52
	资产支持证券	—	—
4	贵金属投资	—	—
5	金融衍生品投资	—	—
6	买入返售金融资产	—	—
	其中：买断式回购的买入返售金融资产	—	—
7	银行存款和结算备付金合计	7,413,770.93	11.17
8	其他资产	11,784,382.70	17.75
9	合计	66,394,911.09	100.00

注：权益投资中通过港股通交易机制投资的港股公允价值为 652,774.86 元，占基金资产净值的比例为 1.20%。

5.2 报告期末按行业分类的股票投资组合

5.2.1 报告期末按行业分类的境内股票投资组合

代码	行业类别	公允价值（元）	占基金资产净值比例（%）
A	农、林、牧、渔业	—	—
B	采矿业	1,714,684.00	3.14
C	制造业	—	—
D	电力、热力、燃气及水生产和供应业	—	—
E	建筑业	—	—
F	批发和零售业	—	—
G	交通运输、仓储和邮政业	—	—
H	住宿和餐饮业	—	—
I	信息传输、软件和信息技术服务业	—	—
J	金融业	—	—
K	房地产业	—	—
L	租赁和商务服务业	—	—
M	科学研究和技术服务业	—	—
N	水利、环境和公共设施管理业	—	—
O	居民服务、修理和其他服务业	—	—
P	教育	—	—

Q	卫生和社会工作	—	—
R	文化、体育和娱乐业	—	—
S	综合	—	—
	合计	1,714,684.00	3.14

5.2.2 报告期末按行业分类的港股通投资股票投资组合

行业类别	公允价值（人民币）	占基金资产净值比例（%）
材料	217,804.61	0.40
必需消费品	—	—
非必需消费品	—	—
能源	—	—
金融	434,970.25	0.80
政府	—	—
工业	—	—
医疗保健	—	—
房地产	—	—
科技	—	—
公用事业	—	—
通讯	—	—
合计	652,774.86	1.20

注：以上行业分类采用彭博行业分类标准。

5.3 期末按公允价值占基金资产净值比例大小排序的股票投资明细

5.3.1 报告期末按公允价值占基金资产净值比例大小排序的前十名股票投资明细

序号	股票代码	股票名称	数量（股）	公允价值（元）	占基金资产净值比例（%）
1	601899	紫金矿业	73,100	1,105,272.00	2.02
2	601225	陕西煤业	26,200	609,412.00	1.12
3	00267	中信股份	51,000	434,970.25	0.80
4	01088	中国神华	7,000	217,804.61	0.40

5.4 报告期末按债券品种分类的债券投资组合

序号	债券品种	公允价值（元）	占基金资产净值比例（%）
1	国家债券	37,457,818.11	68.61
2	央行票据	—	—
3	金融债券	4,363,084.27	7.99
	其中：政策性金融债	4,363,084.27	7.99
4	企业债券	—	—
5	企业短期融资券	—	—
6	中期票据	—	—
7	可转债（可交换债）	3,008,396.22	5.51
8	同业存单	—	—

9	其他	-	-
10	合计	44,829,298.60	82.11

5.5 报告期末按公允价值占基金资产净值比例大小排序的前五名债券投资明细

序号	债券代码	债券名称	数量（张）	公允价值（元）	占基金资产净值比例（%）
1	019740	24 国债 09	138,000	13,974,348.82	25.59
2	019741	24 国债 10	115,000	11,826,694.52	21.66
3	019733	24 国债 02	66,000	6,726,134.14	12.32
4	019745	24 国债 12	45,000	4,580,328.08	8.39
5	018020	国开 2302	42,000	4,363,084.27	7.99

5.6 报告期末按公允价值占基金资产净值比例大小排序的前十名资产支持证券投资
明细

本基金本报告期末未持有资产支持证券。

5.7 报告期末按公允价值占基金资产净值比例大小排序的前五名贵金属投资明细

本基金本报告期末未持有贵金属。

5.8 报告期末按公允价值占基金资产净值比例大小排序的前五名权证投资明细

本基金本报告期末未持有权证。

5.9 报告期末本基金投资的国债期货交易情况说明

5.9.1 本期国债期货投资政策

本基金可基于谨慎原则，根据风险管理原则，以套期保值为目的，运用国债期货对基本投资组合进行管理，提高投资效率。本基金主要采用流动性好、交易活跃的国债期货合约，通过多头或空头套期保值等策略进行套期保值操作。

5.9.2 报告期末本基金投资的国债期货持仓和损益明细

本基金本报告期末未持有国债期货。

5.9.3 本期国债期货投资评价

本基金本报告期末未持有国债期货。

5.10 投资组合报告附注

5.10.1 本基金投资的前十名证券的发行主体本期是否出现被监管部门立案调查，或在报告编制日前一年内受到公开谴责、处罚的情形

国家开发银行在报告编制日前一年内曾受到国家金融监督管理总局地方分局的处罚。

本基金基金经理依据基金合同及公司投资管理制度，在投资授权范围内，经正常投资决策程序对上述主体所发行证券进行了投资。本基金投资前十名证券的其余发行主体本报告期内未出现被监管部门立案调查或在本报告编制日前一年内受到公开谴责、处罚的情况。

5.10.2 基金投资的前十名股票是否超出基金合同规定的备选股票库

本基金投资的前十名股票未超出基金合同规定的备选股票库。

5.10.3 其他资产构成

序号	名称	金额（元）
1	存出保证金	17,989.33
2	应收证券清算款	2,270,833.35
3	应收股利	—
4	应收利息	—
5	应收申购款	9,495,560.02
6	其他应收款	—
7	其他	—
8	合计	11,784,382.70

5.10.4 报告期末持有的处于转股期的可转换债券明细

序号	债券代码	债券名称	公允价值（元）	占基金资产净值比例（%）
1	110059	浦发转债	3,008,396.22	5.51

5.10.5 报告期末前十名股票中存在流通受限情况的说明

本基金本报告期末前十名股票中不存在流通受限的情况。

5.10.6 投资组合报告附注的其他文字描述部分

无。

§6 基金中基金

6.1 报告期末按公允价值占基金资产净值比例大小排序的前十名基金投资明细

本基金本报告期末未持有基金投资。

6.1.1 报告期末按公允价值占基金资产净值比例大小排序的前十名公开募集基础设施证券投资基金投资明细

本基金本报告期末未持有公开募集基础设施证券投资基金。

6.1.2 报告期末基金持有的全部公开募集基础设施证券投资基金情况

本基金本报告期末未持有公开募集基础设施证券投资基金。

6.2 当期交易及持有基金产生的费用

本基金本报告期末持有基金投资。

6.3 本报告期持有的基金发生的重大影响事件

无。

§ 7 开放式基金份额变动

单位：份

项目	景顺长城景盛双益债券 A	景顺长城景盛双益债券 C
报告期期初基金份额总额	62,668,872.18	39,568,589.52
报告期期间基金总申购份额	155,821.79	12,963,665.59
减:报告期期间基金总赎回份额	44,387,689.41	17,728,787.60
报告期期间基金拆分变动份额（份额减少以“-”填列）	-	-
报告期期末基金份额总额	18,437,004.56	34,803,467.51

注：申购含红利再投、转换入份额；赎回含转换出份额。

§8 基金管理人运用固有资金投资本基金情况

8.1 基金管理人持有本基金份额变动情况

基金管理人本期末运用固有资金投资本基金。

8.2 基金管理人运用固有资金投资本基金交易明细

基金管理人本期末运用固有资金投资本基金。

§9 影响投资者决策的其他重要信息

9.1 报告期内单一投资者持有基金份额比例达到或超过 20%的情况

投资者类别	报告期内持有基金份额变化情况					报告期末持有基金情况	
	序号	持有基金份额比例达到或者超过 20%的时间区间	期初份额	申购份额	赎回份额	持有份额	份额占比(%)
个人	1	20241001-20241112	29,176,230.31	-	29,176,230.31	-	-
产品特有风险							
本基金由于存在单一投资者持有基金份额比例达到或超过基金份额总份额的 20%的情况，可能会出现如下风险： 1、大额申购风险 在出现投资者大额申购时，如本基金所投资的标的资产未及时准备，则可能降低基金净值涨幅。							

2、如面临大额赎回的情况，可能导致以下风险：

（1）基金在短时间内无法变现足够的资产予以应对，可能会产生基金仓位调整困难，导致流动性风险；

（2）如果持有基金份额比例达到或超过基金份额总额的 20% 的单一投资者大额赎回引发巨额赎回，基金管理人可能根据《基金合同》的约定决定部分延期赎回，如果连续 2 个开放日以上（含本数）发生巨额赎回，基金管理人可能根据《基金合同》的约定暂停接受基金的赎回申请，对剩余投资者的赎回办理造成影响；

（3）基金管理人被迫抛售证券以应付基金赎回的现金需要，则可能使基金资产净值受到不利影响，影响基金的投资运作和收益水平；

（4）因基金净值精度计算问题，或因赎回费收入归基金资产，导致基金净值出现较大波动；

（5）基金资产规模过小，可能导致部分投资受限而不能实现基金合同约定的投资目的及投资策略；

（6）大额赎回导致基金资产规模过小，不能满足存续的条件，基金将根据基金合同的约定面临合同终止清算、转型等风险。

本基金管理人将建立完善的风险管理机制，以有效防止和化解上述风险，最大限度地保护基金份额持有人的合法权益。投资者在投资本基金前，请认真阅读本风险提示及基金合同等信息披露文件，全面认识本基金产品的风险收益特征和产品特性，充分考虑自身的风险承受能力，理性判断市场，对认购（或申购）基金的意愿、时机、数量等投资行为作出独立决策，获得基金投资收益，亦自行承担基金投资中出现的各类风险。

9.2 影响投资者决策的其他重要信息

无。

§10 备查文件目录

10.1 备查文件目录

- 1、中国证监会准予景顺长城景盛双益债券型证券投资基金募集注册的文件；
- 2、《景顺长城景盛双益债券型证券投资基金基金合同》；
- 3、《景顺长城景盛双益债券型证券投资基金招募说明书》；
- 4、《景顺长城景盛双益债券型证券投资基金托管协议》；
- 5、景顺长城基金管理有限公司批准成立批件、营业执照、公司章程；
- 6、其他在中国证监会指定报纸上公开披露的基金份额净值、定期报告及临时公告。

10.2 存放地点

以上备查文件存放在本基金管理人的办公场所。

10.3 查阅方式

投资者可在办公时间免费查阅。

景顺长城基金管理有限公司

2025 年 1 月 22 日