

中银证券安弘债券型证券投资基金 2024 年第 4 季度报告

2024 年 12 月 31 日

基金管理人：中银国际证券股份有限公司

基金托管人：上海浦东发展银行股份有限公司

报告送出日期：2025 年 1 月 22 日

§1 重要提示

基金管理人的董事会及董事保证本报告所载资料不存在虚假记载、误导性陈述或重大遗漏，并对其内容的真实性、准确性和完整性承担个别及连带责任。

基金托管人上海浦东发展银行股份有限公司根据本基金合同规定，于 2025 年 1 月 21 日复核了本报告中的财务指标、净值表现和投资组合报告等内容，保证复核内容不存在虚假记载、误导性陈述或者重大遗漏。

基金管理人承诺以诚实信用、勤勉尽责的原则管理和运用基金资产，但不保证基金一定盈利。

基金的过往业绩并不代表其未来表现。投资有风险，投资者在作出投资决策前应仔细阅读本基金的招募说明书。

本报告中财务资料未经审计。

本报告期自 2024 年 10 月 1 日起至 12 月 31 日止。

§2 基金产品概况

基金简称	中银证券安弘债券	
基金主代码	004807	
基金运作方式	契约型、开放式	
基金合同生效日	2017 年 8 月 9 日	
报告期末基金份额总额	335,967,014.30 份	
投资目标	在严格控制风险的基础上，通过积极主动的投资管理，力争获得超过业绩比较基准的收益。	
投资策略	本基金通过大类资产配置策略、类属配置策略、期限结构配置策略、信用债券投资策略、可转债投资策略、中小企业私募债券投资策略、股票投资策略及资产支持证券投资策略等，以期获得长期稳定收益。	
业绩比较基准	中债综合全价指数收益率*90%+沪深 300 指数收益率*10%	
风险收益特征	本基金为债券型基金，属于证券投资基金中较低风险的基金品种，其预期收益和预期风险低于股票型及混合型基金，高于货币市场基金。	
基金管理人	中银国际证券股份有限公司	
基金托管人	上海浦东发展银行股份有限公司	
下属分级基金的基金简称	中银证券安弘债券 A	中银证券安弘债券 C
下属分级基金的交易代码	004807	004808
报告期末下属分级基金的份额总额	294,009,603.88 份	41,957,410.42 份

§3 主要财务指标和基金净值表现

3.1 主要财务指标

单位：人民币元

主要财务指标	报告期（2024 年 10 月 1 日-2024 年 12 月 31 日）	
	中银证券安弘债券 A	中银证券安弘债券 C
1. 本期已实现收益	11,209,752.73	1,373,221.41
2. 本期利润	13,188,665.95	1,671,588.88
3. 加权平均基金份额本期利润	0.0473	0.0453
4. 期末基金资产净值	375,809,862.15	52,571,724.78
5. 期末基金份额净值	1.2782	1.2530

注：1、本期已实现收益指基金本期利息收入、投资收益、其他收入（不含公允价值变动收益）扣除相关费用后的余额，本期利润为本期已实现收益加上本期公允价值变动收益；

2、所述基金业绩指标不包括持有人认购或交易基金的各项费用，计入费用后实际收益水平要低于所列数字。

3.2 基金净值表现

3.2.1 基金份额净值增长率及其与同期业绩比较基准收益率的比较

中银证券安弘债券 A

阶段	净值增长率①	净值增长率标准差②	业绩比较基准收益率③	业绩比较基准收益率标准差④	①-③	②-④
过去三个月	3.79%	0.48%	1.88%	0.18%	1.91%	0.30%
过去六个月	7.03%	0.46%	3.73%	0.16%	3.30%	0.30%
过去一年	8.92%	0.36%	6.13%	0.13%	2.79%	0.23%
过去三年	-2.19%	0.32%	4.98%	0.12%	-7.17%	0.20%
过去五年	14.36%	0.34%	9.34%	0.12%	5.02%	0.22%
自基金合同生效起至今	27.82%	0.29%	15.64%	0.12%	12.18%	0.17%

中银证券安弘债券 C

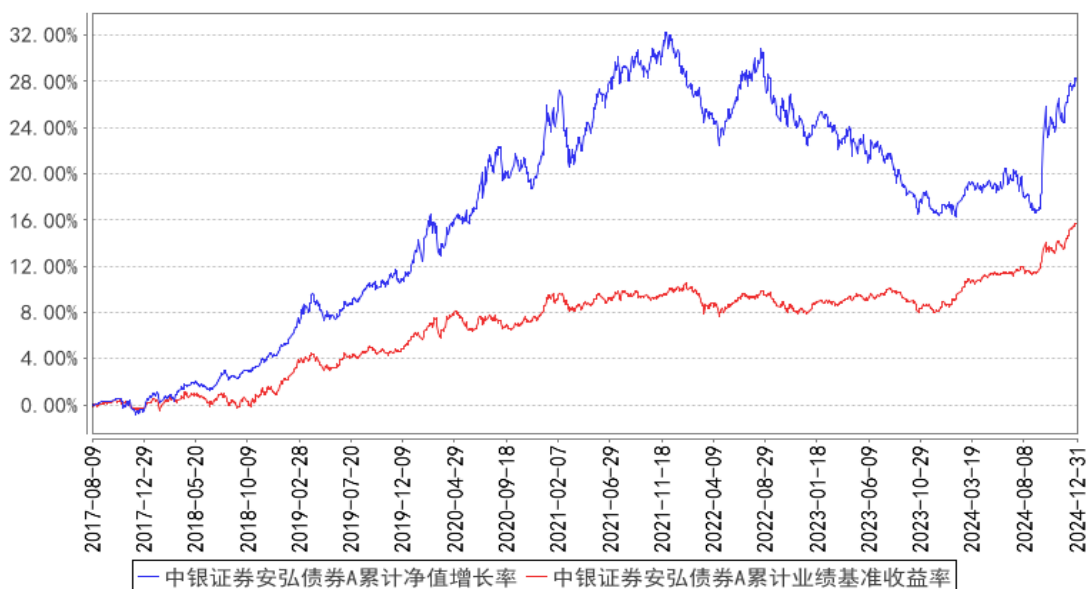
阶段	净值增长率①	净值增长率标准差②	业绩比较基准收益率③	业绩比较基准收益率标准差④	①-③	②-④
过去三个月	3.71%	0.48%	1.88%	0.18%	1.83%	0.30%

过去六个月	6.84%	0.46%	3.73%	0.16%	3.11%	0.30%
过去一年	8.55%	0.36%	6.13%	0.13%	2.42%	0.23%
过去三年	-3.21%	0.32%	4.98%	0.12%	-8.19%	0.20%
过去五年	12.38%	0.34%	9.34%	0.12%	3.04%	0.22%
自基金合同生效起至今	25.30%	0.29%	15.64%	0.12%	9.66%	0.17%

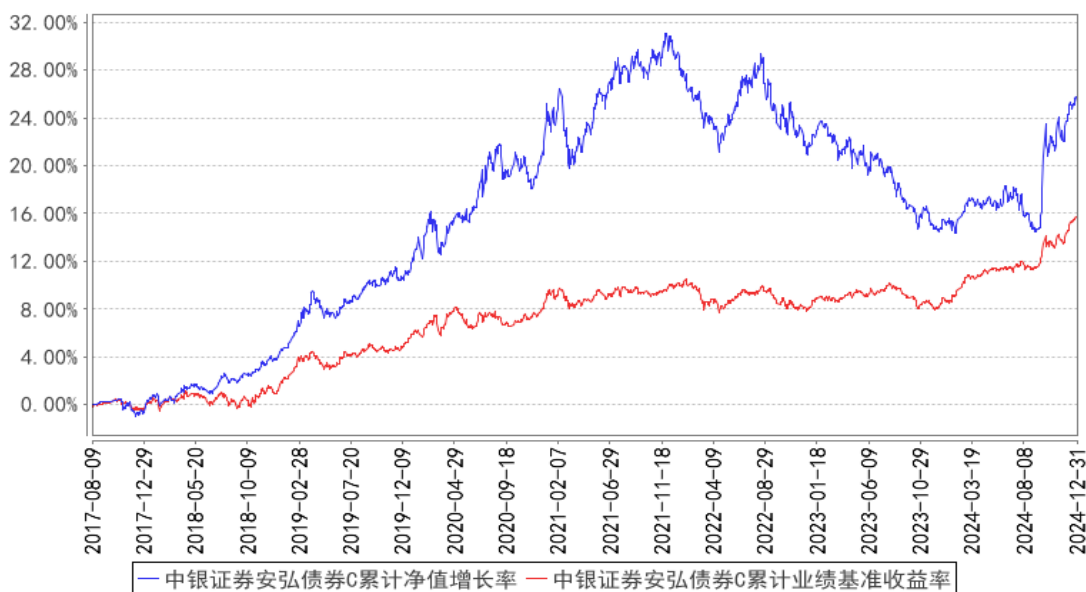
注：业绩比较基准=中债综合全价指数收益率*90%+沪深 300 指数收益率*10%。

3.2.2 自基金合同生效以来基金累计净值增长率变动及其与同期业绩比较基准收益率变动的比较

中银证券安弘债券A累计净值增长率与同期业绩比较基准收益率的历史走势对比图



中银证券安弘债券C累计净值增长率与同期业绩比较基准收益率的历史走势对比图



注：本基金合同于 2017 年 8 月 9 日生效。

3.3 其他指标

注：无。

§4 管理人报告

4.1 基金经理（或基金经理小组）简介

姓名	职务	任本基金的基金经理期限		证券从业年限	说明
		任职日期	离任日期		
罗雨	本基金的基金经理	2023 年 9 月 1 日	-	10 年	罗雨，硕士研究生，中国国籍，已取得证券、基金从业资格。曾任职于莫尼塔(上海)投资发展有限公司；2013 年 12 月至 2015 年 9 月任职于国泰君安证券股份有限公司，担任研究员；2015 年 9 月加入中银国际证券股份有限公司，现任中银证券安弘债券型证券投资基金基金经理。
王文华	本基金的基金经理	2024 年 9 月 20 日	-	16 年	王文华，硕士研究生，中国国籍，已取得证券、基金从业资格。曾任中诚信证券评估有限公司分析员，高级分析师、华泰联合证券有限责任公司高级经理；2012 年 3 月至 2021 年 7 月任职于东吴基金管理有限公司，担任债券研究员、债券基金经理助理、基金经理；2021 年 8 月加入中银国际证券股份有限公司，历任中银证券安泰债券型证券投资基金基金经理，现任中银证券汇享定期开放债券型发起式证券投资基金、中银证券鑫瑞 6 个月持有期混

					合型证券投资基金、中银证券盈瑞混合型证券投资基金、中银证券汇裕一年定期开放债券型发起式证券投资基金、中银证券安澈债券型证券投资基金、中银证券和瑞一年持有期混合型证券投资基金、中银证券安弘债券型证券投资基金基金经理。
--	--	--	--	--	---

注：1、上述任职日期为根据公司确定的聘用日期，离任日期为根据公司确定的解聘日期；首任基金经理的任职日期为基金合同生效日期；

2、证券从业的涵义遵从《证券投资基金经营机构董事、监事、高级管理人员及从业人员监督管理办法》的相关规定。

4.1.1 期末兼任私募资产管理计划投资经理的基金经理同时管理的产品情况

注：无

4.2 管理人对报告期内本基金运作合规守信情况的说明

本报告期内，本基金管理人严格遵守《证券投资基金法》等有关法律法规及基金合同、招募说明书等有关基金法律文件的规定，本着诚实信用、勤勉尽责的原则管理和运用基金资产，在控制风险的前提下，为基金份额持有人谋求最大利益，不存在违法违规或未履行基金合同承诺的情形。

4.3 公平交易专项说明

4.3.1 公平交易制度的执行情况

为了保证公司管理的不同投资组合得到公平对待，保护投资者合法权益，本基金管理人根据《证券投资基金法》、《公开募集证券投资基金管理人监督管理办法》、《证券投资基金管理公司公平交易制度指导意见》等法律法规，建立了《资产管理业务公平交易管理办法》、《资产管理业务异常交易监控与报告管理办法》等公平交易相关制度体系。公司旗下投资组合严格按照制度的规定，参与股票、债券的一级市场申购、二级市场交易等投资管理活动，主要包括授权、研究分析、投资决策、交易执行、业绩评估等投资管理活动相关环节。研究团队负责提供投资研究支持，投资团队负责投资决策，交易室负责实施交易并实时监控，投资监督团队负责事前监督、事中检查和事后稽核，对交易情况进行合理性分析。通过多部门的协作互控，保证了公平交易的可操作、可稽核和可持续。

公司一直严格遵循公平交易相关规章制度，执行严格的公平交易行为。在严格方针指导下，报告期内，未出现任何异常关联交易以及与禁止交易对手间的交易行为。

报告期内，公司对连续四个季度期间内、不同时间窗口下（如：1 日内、3 日内、5 日内）公

司管理的不同投资组合间向交易开展交易价差分析。分析结果表明，本报告期内公司对各投资组合公平对待，不存在利益输送的行为。

4.3.2 异常交易行为的专项说明

本报告期内，公司旗下所有投资组合参与的交易所公开竞价交易中，未发生同日反向交易成交较少的单边交易量超过该证券当日总成交量 5%的情况。

本报告期内，未发现本基金有可能导致不公平交易和利益输送的异常交易。

4.4 报告期内基金的投资策略和运作分析

四季度国内经济持续疲弱，也出现了一些增长见底的复苏早期信号。制造业和非制造业 PMI 恢复到 50%以上，主要城市房地产销量环比上行。但房价和房地产投资依然低迷，土地成交也持续处于低位。居民就业相关的指标依然在环比下滑，受此影响，居民消费信心迟迟未有改善，社会消费品零售总额的同比增长也持续处于低位。三季度末政府出台一系列振兴经济、恢复信心、发展权益市场等的措施之后，证券市场投资者信心一度出现了较为明显的改善。权益市场在 9-10 月份出现了较大幅度的上涨，债券收益率也一度出现了明显的反弹。10 月之后，随着后续配套措施的节奏和力度逐渐追不上不断被拉高的市场预期，权益市场重回盘整，债券收益率也加速下行，来到历史低位。

报告期内，本产品纯债的配置仍然以长久期利率债和高等级信用债为主。四季度初债券收益率上行时，本产品主动提升了产品久期，当前组合久期处于市场的相对高位。同时，由于季末产品份额申赎，杠杆率被动小幅上升。股票方面，继续维持较高仓位，在方向上也继续维持以成长风格为主，以高股息股票为底仓的配置。产品根据三季报的情况，减少了通信、计算机、化工等行业的配置，并增加了电子、银行和国防军工等行业的持股。整体而言，本产品股票组合的股价弹性在四季度继续得到了维持，并取得了一些超额收益。

四季度本产品在配置上最大的变化，是大幅增加了转债的配置。截至四季度末，本产品转债的配置比例达到 13%左右，略高于同类产品的平均水平。增配的转债以债性转债为主，也有一部分平衡型的转债，但这些主要集中在银行类转债上。本产品对转债的配置采取了求稳求票息收益、对评级的要求高，以及配置在行业 and 个券层面均保持分散的策略。截至到报告期末，本产品在转债上的投资在整体回撤较低的同时，取得了比较满意的收益。

四季度结束之后，本产品在配置结构上的调整告一段落。预计本产品目前实行的长久期债券+高仓位股票+中高仓位债性转债的配置，在整体维持低换手的前提下，将会持续较长的时间。展望 2025 年上半年，国内的宽松政策大概率将会延续，我们认为这将继续有利于本产品的资产配置组

合在控制回撤的同时，取得较好的收益回报。

4.5 报告期内基金的业绩表现

截至本报告期末中银证券安弘债券 A 基金份额净值为 1.2782 元，本报告期基金份额净值增长率为 3.79%；同期业绩比较基准收益率为 1.88%。截至本报告期末中银证券安弘债券 C 基金份额净值为 1.2530 元，本报告期基金份额净值增长率为 3.71%；同期业绩比较基准收益率为 1.88%。

4.6 报告期内基金持有人数或基金资产净值预警说明

本基金报告期内不存在连续二十个工作日基金持有人数低于 200 人或基金资产净值低于 5000 万元的情形。

§5 投资组合报告

5.1 报告期末基金资产组合情况

序号	项目	金额（元）	占基金总资产的比例（%）
1	权益投资	74,077,549.54	13.85
	其中：股票	74,077,549.54	13.85
2	基金投资	-	-
3	固定收益投资	455,001,826.32	85.07
	其中：债券	455,001,826.32	85.07
	资产支持证券	-	-
4	贵金属投资	-	-
5	金融衍生品投资	-	-
6	买入返售金融资产	-	-
	其中：买断式回购的买入返售金融资产	-	-
7	银行存款和结算备付金合计	4,815,738.73	0.90
8	其他资产	936,082.82	0.18
9	合计	534,831,197.41	100.00

5.2 报告期末按行业分类的股票投资组合

5.2.1 报告期末按行业分类的境内股票投资组合

代码	行业类别	公允价值（元）	占基金资产净值比例（%）
A	农、林、牧、渔业	3,299,291.54	0.77
B	采矿业	2,995,290.00	0.70
C	制造业	48,228,487.00	11.26
D	电力、热力、燃气及水生产和供应业	-	-

E	建筑业	-	-
F	批发和零售业	-	-
G	交通运输、仓储和邮政业	2,152,660.00	0.50
H	住宿和餐饮业	-	-
I	信息传输、软件和信息技术服务业	1,752,440.00	0.41
J	金融业	13,025,628.00	3.04
K	房地产业	-	-
L	租赁和商务服务业	-	-
M	科学研究和技术服务业	1,001,910.00	0.23
N	水利、环境和公共设施管理业	-	-
O	居民服务、修理和其他服务业	-	-
P	教育	-	-
Q	卫生和社会工作	466,480.00	0.11
R	文化、体育和娱乐业	1,155,363.00	0.27
S	综合	-	-
	合计	74,077,549.54	17.29

5.2.2 报告期末按行业分类的港股通投资股票投资组合

注：本基金投资范围未包括港股通投资股票，无相关投资政策。

5.3 期末按公允价值占基金资产净值比例大小排序的股票投资明细

5.3.1 报告期末按公允价值占基金资产净值比例大小排序的前十名股票投资明细

序号	股票代码	股票名称	数量（股）	公允价值（元）	占基金资产净值比例（%）
1	300033	同花顺	17,400	5,002,500.00	1.17
2	688041	海光信息	32,400	4,853,196.00	1.13
3	688981	中芯国际	44,000	4,163,280.00	0.97
4	300433	蓝思科技	181,100	3,966,090.00	0.93
5	688396	华润微	82,000	3,869,580.00	0.90
6	688126	沪硅产业	193,700	3,645,434.00	0.85
7	300476	胜宏科技	59,400	2,500,146.00	0.58
8	300498	温氏股份	145,500	2,402,205.00	0.56
9	688183	生益电子	61,000	2,394,860.00	0.56
10	688122	西部超导	48,100	2,059,642.00	0.48

5.4 报告期末按债券品种分类的债券投资组合

序号	债券品种	公允价值（元）	占基金资产净值比例（%）
1	国家债券	93,435,219.75	21.81
2	央行票据	-	-
3	金融债券	142,464,987.96	33.26
	其中：政策性金融债	77,616,789.20	18.12
4	企业债券	55,846,861.85	13.04

5	企业短期融资券	-	-
6	中期票据	105,735,746.53	24.68
7	可转债（可交换债）	57,519,010.23	13.43
8	同业存单	-	-
9	其他	-	-
10	合计	455,001,826.32	106.21

5.5 报告期末按公允价值占基金资产净值比例大小排序的前五名债券投资明细

序号	债券代码	债券名称	数量（张）	公允价值（元）	占基金资产净值比例（%）
1	2400004	24 特别国债 04	300,000	33,655,173.91	7.86
2	240210	24 国开 10	300,000	32,002,561.64	7.47
3	240205	24 国开 05	200,000	21,959,939.89	5.13
4	102280023	22 平湖城投 MTN001	200,000	21,407,912.57	5.00
5	102103119	21 常交通 MTN003	200,000	20,736,391.23	4.84

5.6 报告期末按公允价值占基金资产净值比例大小排序的前十名资产支持证券投资 明细

注：本基金本报告期末未持有资产支持证券投资。

5.7 报告期末按公允价值占基金资产净值比例大小排序的前五名贵金属投资明细

注：本基金本报告期末未持有贵金属投资。

5.8 报告期末按公允价值占基金资产净值比例大小排序的前五名权证投资明细

注：：本基金本报告期末未持有权证投资。

5.9 报告期末本基金投资的国债期货交易情况说明

5.9.1 本期国债期货投资政策

本基金投资范围未包括国债期货，无相关投资政策。

5.9.2 报告期末本基金投资的国债期货持仓和损益明细

注：本基金投资范围未包括国债期货。

5.9.3 本期国债期货投资评价

本基金投资范围未包括国债期货。

5.10 投资组合报告附注

5.10.1 本基金投资的前十名证券的发行主体本期是否出现被监管部门立案调查，或

在报告编制日前一年内受到公开谴责、处罚的情形

本基金投资的前十名证券的发行主体在报告编制日前一年内受到处罚如下：

国家开发银行在报告编制日前一年内受到国家金融监督管理总局北京金融监管局的行政处罚。

本基金投资的前十名证券的其他发行主体本期未出现被监管部门立案调查，或在报告编制日前一年以内受到公开谴责、处罚的情形。

5.10.2 基金投资的前十名股票是否超出基金合同规定的备选股票库

本基金投资的前十名股票中，不存在投资于超出基金合同规定备选股票库之外的股票。

5.10.3 其他资产构成

序号	名称	金额（元）
1	存出保证金	25,671.95
2	应收证券清算款	-
3	应收股利	-
4	应收利息	-
5	应收申购款	910,410.87
6	其他应收款	-
7	其他	-
8	合计	936,082.82

5.10.4 报告期末持有的处于转股期的可转换债券明细

序号	债券代码	债券名称	公允价值（元）	占基金资产净值比例（%）
1	113056	重银转债	3,038,713.12	0.71
2	113042	上银转债	2,941,291.45	0.69
3	113050	南银转债	2,936,328.22	0.69
4	128129	青农转债	2,897,204.59	0.68
5	113052	兴业转债	2,874,453.49	0.67
6	127089	晶澳转债	2,477,645.49	0.58
7	113047	旗滨转债	1,928,232.57	0.45
8	113046	金田转债	1,926,335.47	0.45
9	110085	通 22 转债	1,900,852.77	0.44
10	127067	恒逸转 2	1,870,767.21	0.44
11	127030	盛虹转债	1,819,648.99	0.42
12	110087	天业转债	1,819,552.38	0.42
13	118022	锂科转债	1,789,743.23	0.42
14	113053	隆 22 转债	1,780,408.11	0.42
15	110089	兴发转债	1,775,468.43	0.41
16	113054	绿动转债	1,770,290.37	0.41
17	123108	乐普转 2	1,748,636.71	0.41
18	127025	冀东转债	1,724,185.34	0.40

19	127018	本钢转债	1,712,899.09	0.40
20	110064	建工转债	1,697,606.68	0.40
21	113065	齐鲁转债	1,481,354.90	0.35
22	110079	杭银转债	1,462,603.05	0.34
23	113062	常银转债	1,457,722.10	0.34
24	113021	中信转债	1,451,673.05	0.34
25	113037	紫银转债	1,417,765.35	0.33
26	128134	鸿路转债	1,214,394.47	0.28
27	123186	志特转债	873,708.42	0.20
28	118023	广大转债	829,916.49	0.19
29	123216	科顺转债	826,041.85	0.19
30	110086	精工转债	824,067.37	0.19
31	118034	晶能转债	819,428.66	0.19
32	111009	盛泰转债	811,729.33	0.19
33	128116	瑞达转债	809,555.95	0.19
34	113059	福莱转债	808,785.53	0.19

5.10.5 报告期末前十名股票中存在流通受限情况的说明

注：本基金本报告期末前十名股票中不存在流通受限的股票。

5.10.6 投资组合报告附注的其他文字描述部分

由于四舍五入的原因，分项之和与合计项之间可能存在尾差。

§6 开放式基金份额变动

单位：份

项目	中银证券安弘债券 A	中银证券安弘债券 C
报告期期初基金份额总额	214,783,612.00	31,768,162.70
报告期期间基金总申购份额	124,942,971.71	17,280,542.11
减：报告期期间基金总赎回份额	45,716,979.83	7,091,294.39
报告期期间基金拆分变动份额（份额减少以“-”填列）	-	-
报告期期末基金份额总额	294,009,603.88	41,957,410.42

注：总申购份额含红利再投、转换入份额，总赎回份额含转换出份额。

§7 基金管理人运用固有资金投资本基金情况

7.1 基金管理人持有本基金份额变动情况

注：本报告期内管理人未持有本基金。

7.2 基金管理人运用固有资金投资本基金交易明细

注：本报告期内基金的管理人未运用固有资金申赎及买卖本基金。

§8 影响投资者决策的其他重要信息

8.1 报告期内单一投资者持有基金份额比例达到或超过 20%的情况

投资者类别	报告期内持有基金份额变化情况				报告期末持有基金情况		
	序号	持有基金份额比例达到或者超过 20% 的时间区间	期初份额	申购份额	赎回份额	持有份额	份额占比(%)
机构	1	20241024-20241119	0.00	64,612,842.69	0.00	64,612,842.69	19.23
产品特有风险							
<p>本报告期内本基金由于存在单一投资者份额占比达到或超过 20%的情况，如遇市场行情突变可能存在大额赎回甚至巨额赎回的风险，增加基金管理人的流动性管理压力。同时，基金管理人应付赎回的变现行为可能使基金资产净值受到不利影响或者产生较大波动。本基金管理人后期将审慎评估大额申购对基金持有集中度的影响，避免单一投资者集中度继续提高，同时将完善流动性风险管控机制，加强对基金持有人利益的保护。</p>							

注：本基金本报告期末单一投资者持有基金份额比例未有达到或超过 20%的情况。

8.2 影响投资者决策的其他重要信息

无

§9 备查文件目录

9.1 备查文件目录

- 1、中国证监会准予中银证券安弘债券型证券投资基金注册的批复
- 2、《中银证券安弘债券型证券投资基金基金合同》
- 3、《中银证券安弘债券型证券投资基金托管协议》
- 4、法律意见书
- 5、基金管理人的业务资格批件、营业执照
- 6、基金托管人的业务资格批件、营业执照
- 7、中国证监会要求的其他文件

9.2 存放地点

基金管理人和基金托管人的办公场所。

9.3 查阅方式

投资者可以在开放时间内至基金管理人或基金托管人住所免费查阅，也可登陆基金管理人基金网站 www.bocifunds.com 查阅。

中银国际证券股份有限公司

2025 年 1 月 22 日