

华泰柏瑞多策略灵活配置混合型证券投资
基金
2024 年第 4 季度报告

2024 年 12 月 31 日

基金管理人：华泰柏瑞基金管理有限公司

基金托管人：中国建设银行股份有限公司

报告送出日期：2025 年 1 月 22 日

§1 重要提示

基金管理人的董事会及董事保证本报告所载资料不存在虚假记载、误导性陈述或重大遗漏，并对其内容的真实性、准确性和完整性承担个别及连带责任。

基金托管人中国建设银行股份有限公司根据本基金合同规定，于 2025 年 1 月 21 日复核了本报告中的财务指标、净值表现和投资组合报告等内容，保证复核内容不存在虚假记载、误导性陈述或者重大遗漏。

基金管理人承诺以诚实信用、勤勉尽责的原则管理和运用基金资产，但不保证基金一定盈利。基金的过往业绩并不代表其未来表现。

投资有风险，投资者在作出投资决策前应仔细阅读本基金的招募说明书。

本报告中的财务资料未经审计。

华泰柏瑞多策略灵活配置混合型证券投资基金于 2022 年 3 月 23 日根据收费方式分不同，新增 C 类份额，C 类相关指标从 2022 年 3 月 23 日开始计算。

本报告期自 2024 年 10 月 1 日起至 2024 年 12 月 31 日止。

§2 基金产品概况

基金简称	华泰柏瑞多策略混合	
基金主代码	003175	
基金运作方式	契约型开放式	
基金合同生效日	2016 年 9 月 29 日	
报告期末基金份额总额	723,896,062.56 份	
投资目标	通过深入研究，本基金对股票、债券等金融资产进行灵活配置，在合理控制投资风险和保障基金资产流动性的基础上，追求基金资产的长期稳定增值，力争为投资者创造高于业绩比较基准的投资回报。	
投资策略	本基金在宏观经济分析基础上，结合政策面、市场资金面等情况，在经济周期不同阶段，依据市场不同表现，采用多种投资策略和交易手段进行大类资产配置和股票的行业配置，在消除单一策略可能失效风险的同时，保证整体投资业绩的持续性。	
业绩比较基准	本基金的业绩比较基准为：沪深 300 指数收益率×60%+上证国债指数收益率×40%	
风险收益特征	本基金为混合型基金，其预期风险与预期收益高于债券型基金与货币市场基金，低于股票型基金	
基金管理人	华泰柏瑞基金管理有限公司	
基金托管人	中国建设银行股份有限公司	
下属分级基金的基金简称	华泰柏瑞多策略 A	华泰柏瑞多策略 C

下属分级基金的交易代码	003175	015450
报告期末下属分级基金的份额总额	359,989,031.86 份	363,907,030.70 份

§3 主要财务指标和基金净值表现

3.1 主要财务指标

单位：人民币元

主要财务指标	报告期（2024 年 10 月 1 日-2024 年 12 月 31 日）	
	华泰柏瑞多策略 A	华泰柏瑞多策略 C
1. 本期已实现收益	78,419,114.99	50,014,924.61
2. 本期利润	-82,555,827.15	-60,203,201.60
3. 加权平均基金份额本期利润	-0.1340	-0.1512
4. 期末基金资产净值	604,777,510.49	602,326,567.67
5. 期末基金份额净值	1.6800	1.6552

注：1、上述基金业绩指标不包括持有人认购或交易基金的各项费用，计入费用后实际收益水平要低于所列数字。

2、本期已实现收益指基金本期利息收入、投资收益、其他收入（不含公允价值变动收益）扣除相关费用后的余额，本期利润为本期已实现收益加上本期公允价值变动收益。

3.2 基金净值表现

3.2.1 基金份额净值增长率及其与同期业绩比较基准收益率的比较

华泰柏瑞多策略 A

阶段	净值增长率①	净值增长率标准差②	业绩比较基准收益率③	业绩比较基准收益率标准差④	①－③	②－④
过去三个月	-7.44%	1.39%	0.00%	1.04%	-7.44%	0.35%
过去六个月	5.38%	1.57%	10.14%	0.98%	-4.76%	0.59%
过去一年	14.06%	1.43%	12.58%	0.80%	1.48%	0.63%
过去三年	27.14%	1.16%	-6.21%	0.70%	33.35%	0.46%
过去五年	79.69%	1.26%	9.35%	0.74%	70.34%	0.52%
自基金合同生效起至今	137.83%	1.21%	33.02%	0.71%	104.81%	0.50%

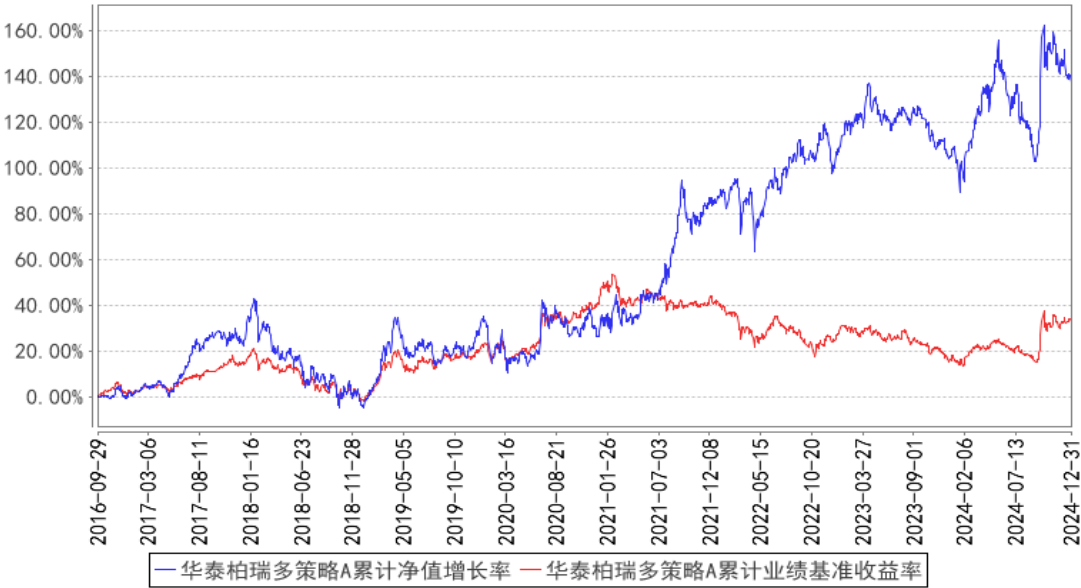
华泰柏瑞多策略 C

阶段	净值增长率①	净值增长率标准差②	业绩比较基准收益率③	业绩比较基准收益率标准差④	①－③	②－④
过去三个月	-7.58%	1.39%	0.00%	1.04%	-7.58%	0.35%
过去六个月	5.07%	1.57%	10.14%	0.98%	-5.07%	0.59%
过去一年	13.39%	1.43%	12.58%	0.80%	0.81%	0.63%
自基金合同生效起至今	27.78%	1.14%	2.08%	0.69%	25.70%	0.45%

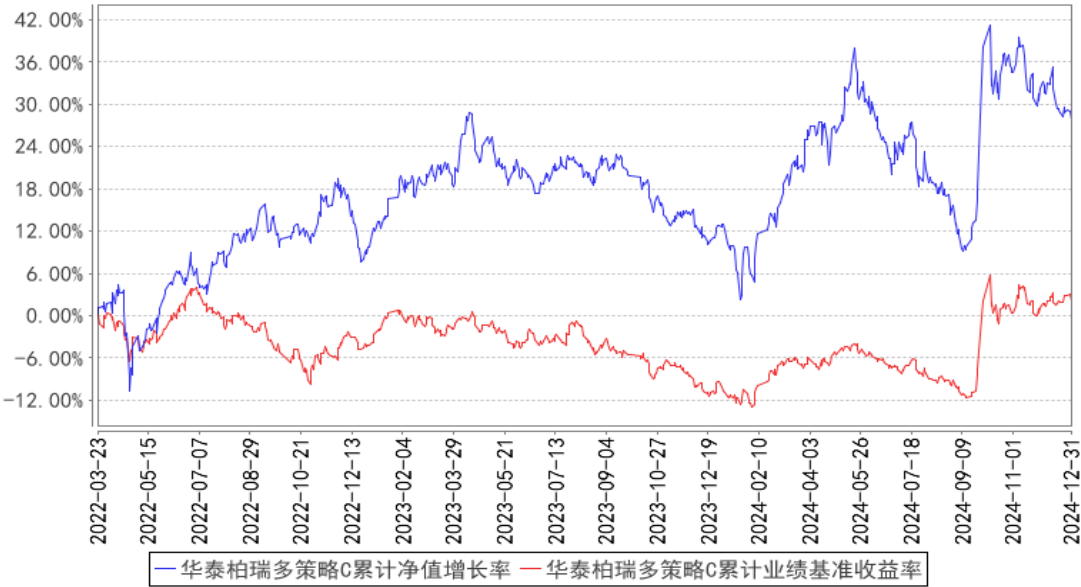
注：C 类份额业绩计算期间为 2022 年 3 月 23 日至 2024 年 12 月 31 日。

3.2.2 自基金合同生效以来基金累计净值增长率变动及其与同期业绩比较基准收益率变动的比较

华泰柏瑞多策略A累计净值增长率与同期业绩比较基准收益率的历史走势对比图



华泰柏瑞多策略C累计净值增长率与同期业绩比较基准收益率的历史走势对比图



注：A 类图示日期为 2016 年 9 月 29 日至 2024 年 12 月 31 日。C 类图示日期为 2022 年 3 月 23 日至 2024 年 12 月 31 日。

§4 管理人报告

4.1 基金经理（或基金经理小组）简介

姓名	职务	任本基金的基金经理期限		证券从业年限	说明
		任职日期	离任日期		
董辰	总经理助理、投资二部总监、本基金的基金经理	2020 年 12 月 29 日	—	11 年	上海理工大学金融学硕士，曾任长江证券首席分析师，2016 年 6 月加入华泰柏瑞基金管理有限公司，现任总经理助理、投资二部总监、基金经理。2020 年 7 月起任华泰柏瑞富利灵活配置混合型证券投资基金的基金经理。2020 年 8 月起任华泰柏瑞新利灵活配置混合型证券投资基金的基金经理。2020 年 12 月起任华泰柏瑞多策略灵活配置混合型证券投资基金、华泰柏瑞鼎利灵活配置混合型证券投资基金、华泰柏瑞亨利灵活配置混合型证券投资基金的基金经理。2021 年 6 月至 2022 年 10 月任华泰柏瑞景气优选混合型证券投资基金的基金经理。2021 年 9 月起任华泰柏瑞恒利混合型证券投资基金的基金经理。2022 年 4 月至 2023 年 6 月任华泰柏瑞恒悦混合型证券投资基金的基金经理。2022 年 6 月至 2023 年 7 月任华泰柏瑞恒泽混合型证券投资基金的基金经

					理。2023 年 2 月起任华泰柏瑞招享 6 个月持有期混合型证券投资基金的基金经理。2023 年 5 月起任华泰柏瑞轮动精选混合型证券投资基金的基金经理。2023 年 6 月起任华泰柏瑞景气汇选三年持有期混合型证券投资基金的基金经理。2024 年 11 月起任华泰柏瑞集利债券型证券投资基金基金经理。
--	--	--	--	--	---

4.1.1 期末兼任私募资产管理计划投资经理的基金经理同时管理的产品情况

注：截至本报告期末，本基金的基金经理不存在兼任私募资产管理计划投资经理的情况。

4.2 管理人对报告期内本基金运作合规守信情况的说明

报告期内本基金的运作符合相关法律、法规以及基金合同的约定，不存在损害基金持有人利益的行为。

4.3 公平交易专项说明

4.3.1 公平交易制度的执行情况

报告期内，本基金管理人根据《证券投资基金管理人公司公平交易制度指导意见》的要求，通过科学完善的制度及流程，从事前、事中和事后等环节严格控制不同基金之间可能的利益输送。

首先投资部和研究部通过规范的决策流程来确保公平对待不同投资组合。其次交易部对投资指令的合规性、有效性及合理性进行独立审核，在交易过程中启用投资交易系统内的公平交易模块，确保公平交易的实施。同时，风险管理部对报告期内的交易进行日常监控和分析评估。

本报告期内，上述公平交易制度总体执行情况良好。

4.3.2 异常交易行为的专项说明

报告期内未发现本基金存在异常交易行为。

报告期内，本基金管理人旗下所有投资组合参与的交易所公开竞价交易中，同日反向交易成交较少的单边交易量超过该证券当日成交量的 5%的交易共有 24 次，都为指数投资组合因跟踪指数需要而发生的反向交易。

4.4 报告期内基金的投资策略和运作分析

2024 年 4 季度，A 股在 3 季度末强势反弹后维持高位震荡。

4 季度一揽子增量政策密集出台，有力提振市场信心，但政策落地显效需要一定时间，市场在等待中盘整。其中科技板块表现抢眼，AI、机器人等主题方向在产业催化下多有上涨。

我们看好 2025 年 1 季度的市场表现，随着一揽子增量政策落地，国内经济有望进一步企稳复

苏，带动上市公司盈利预期的继续改善，同时流动性保持在适度宽松的环境，也有利于市场的估值稳定。结构上看，消费可能将是本轮政策的重点领域，值得重点关注，房地产、财政政策发力有助于进一步稳住建筑业需求，“反内卷”政策有望缓解制造业利润率偏低的现实情况。政策对“新质生产力”的支持一如既往，科技和主题板块在产业事件催化中可能仍将有所表现。

同时，外部环境依然具有不确定性，美国新任总统后的政策和全球地缘政治冲突带来风险和挑 战，可能对 A 股造成一定影响，需要重点跟踪。

我们将继续在公司质量、景气度和成长空间三个维度精选个股，尽力控制回撤，努力获取超额收益。

4.5 报告期内基金的业绩表现

截至本报告期末华泰柏瑞多策略 A 的基金份额净值为 1.6800 元，本报告期基金份额净值增长率为-7.44%，同期业绩比较基准收益率为 0.00%，截至本报告期末华泰柏瑞多策略 C 的基金份额净值为 1.6552 元，本报告期基金份额净值增长率为-7.58%，同期业绩比较基准收益率为 0.00%。

4.6 报告期内基金持有人数或基金资产净值预警说明

无。

§5 投资组合报告

5.1 报告期末基金资产组合情况

序号	项目	金额（元）	占基金总资产的比例（%）
1	权益投资	1,120,368,055.77	78.70
	其中：股票	1,120,368,055.77	78.70
2	基金投资	—	—
3	固定收益投资	—	—
	其中：债券	—	—
	资产支持证券	—	—
4	贵金属投资	—	—
5	金融衍生品投资	—	—
6	买入返售金融资产	—	—
	其中：买断式回购的买入返售金融资产	—	—
7	银行存款和结算备付金合计	299,441,589.14	21.04
8	其他资产	3,695,437.20	0.26
9	合计	1,423,505,082.11	100.00

5.2 报告期末按行业分类的股票投资组合

5.2.1 报告期末按行业分类的境内股票投资组合

代码	行业类别	公允价值（元）	占基金资产净值比例（%）
A	农、林、牧、渔业	31,694,192.88	2.63
B	采矿业	135,954,361.00	11.26
C	制造业	605,497,142.82	50.16
D	电力、热力、燃气及水生产和供应业	947,232.00	0.08
E	建筑业	47,015,758.00	3.89
F	批发和零售业	3,818,230.80	0.32
G	交通运输、仓储和邮政业	159,645,566.83	13.23
H	住宿和餐饮业	—	—
I	信息传输、软件和信息技术服务业	133,255.37	0.01
J	金融业	—	—
K	房地产业	134,200,289.51	11.12
L	租赁和商务服务业	—	—
M	科学研究和技术服务业	11,148.56	0.00
N	水利、环境和公共设施管理业	1,450,878.00	0.12
O	居民服务、修理和其他服务业	—	—
P	教育	—	—
Q	卫生和社会工作	—	—
R	文化、体育和娱乐业	—	—
S	综合	—	—
	合计	1,120,368,055.77	92.81

5.2.2 报告期末按行业分类的港股通投资股票投资组合

注：本基金本报告期末未持有港股通投资股票。

5.3 期末按公允价值占基金资产净值比例大小排序的股票投资明细

5.3.1 报告期末按公允价值占基金资产净值比例大小排序的前十名股票投资明细

序号	股票代码	股票名称	数量（股）	公允价值（元）	占基金资产净值比例（%）
1	600489	中金黄金	5,651,500	67,987,545.00	5.63
2	000975	山金国际	3,832,000	58,897,840.00	4.88
3	001979	招商蛇口	4,876,300	49,933,312.00	4.14
4	600048	保利发展	5,451,400	48,299,404.00	4.00
5	002352	顺丰控股	1,084,993	43,725,217.90	3.62
6	600276	恒瑞医药	754,984	34,653,765.60	2.87
7	600029	南方航空	5,324,600	34,556,654.00	2.86
8	300699	光威复材	848,780	29,410,227.00	2.44
9	600398	海澜之家	3,564,600	26,734,500.00	2.21
10	603885	吉祥航空	1,888,600	25,873,820.00	2.14

5.4 报告期末按债券品种分类的债券投资组合

注：本基金本报告期末未持有债券。

5.5 报告期末按公允价值占基金资产净值比例大小排序的前五名债券投资明细

注：本基金本报告期末未持有债券。

5.6 报告期末按公允价值占基金资产净值比例大小排序的前十名资产支持证券投资 明细

注：本基金本报告期末未持有资产支持证券。

5.7 报告期末按公允价值占基金资产净值比例大小排序的前五名贵金属投资明细

注：本基金本报告期末未持有贵金属投资。

5.8 报告期末按公允价值占基金资产净值比例大小排序的前五名权证投资明细

注：本基金本报告期末未持有权证。

5.9 报告期末本基金投资的股指期货交易情况说明

5.9.1 报告期末本基金投资的股指期货持仓和损益明细

注：本基金本报告期末未持有股指期货。

5.9.2 本基金投资股指期货的投资政策

注：本基金本报告期末未持有股指期货。

5.10 报告期末本基金投资的国债期货交易情况说明

5.10.1 本期国债期货投资政策

注：本基金本报告期末未持有国债期货。

5.10.2 报告期末本基金投资的国债期货持仓和损益明细

注：本基金本报告期末未持有国债期货。

5.10.3 本期国债期货投资评价

注：本基金本报告期末未持有国债期货。

5.11 投资组合报告附注

5.11.1 本基金投资的前十名证券的发行主体本期是否出现被监管部门立案调查，或在报告编制日前一年内受到公开谴责、处罚的情形

本基金投资的前十名证券的发行主体中，海澜之家（600398）在报告编制日前一年内曾受到上海证券交易所的处罚。

本基金对上述主体所发行证券的投资决策程序符合相关法律法规、基金合同及公司投资制度的要求。

报告期内基金投资的前十名证券的其他发行主体，没有被监管部门立案调查的情形，也没有在报告编制日前一年内受到公开谴责、处罚的情形。

5.11.2 基金投资的前十名股票是否超出基金合同规定的备选股票库

基金投资的前十名股票中，没有投资于超出基金合同规定备选股票库之外的情形。

5.11.3 其他资产构成

序号	名称	金额（元）
1	存出保证金	453,993.91
2	应收证券清算款	3,241,443.29
3	应收股利	—
4	应收利息	—
5	应收申购款	—
6	其他应收款	—
7	其他	—
8	合计	3,695,437.20

5.11.4 报告期末持有的处于转股期的可转换债券明细

注：本基金本报告期末未持有处于转股期的可转换债券。

5.11.5 报告期末前十名股票中存在流通受限情况的说明

注：本基金本报告期末前十名股票中不存在流通受限情况。

5.11.6 投资组合报告附注的其他文字描述部分

由于四舍五入的原因，分项之和与合计项之间可能存在尾差。

§6 开放式基金份额变动

单位：份

项目	华泰柏瑞多策略 A	华泰柏瑞多策略 C
报告期期初基金份额总额	639,842,157.57	443,750,076.18
报告期期间基金总申购份额	33,813,976.35	1,227,765.43
减：报告期期间基金总赎回份额	313,667,102.06	81,070,810.91

报告期期间基金拆分变动份额（份额减少以“-”填列）	-	-
报告期期末基金份额总额	359,989,031.86	363,907,030.70

§7 基金管理人运用固有资金投资本基金情况

7.1 基金管理人持有本基金份额变动情况

单位：份

项目	华泰柏瑞多策略 A	华泰柏瑞多策略 C
报告期期初管理人持有的本基金份额	2,433,747.97	-
报告期期间买入/申购总份额	-	-
报告期期间卖出/赎回总份额	-	-
报告期期末管理人持有的本基金份额	2,433,747.97	-
报告期期末持有的本基金份额占基金总份额比例（%）	0.34	-

7.2 基金管理人运用固有资金投资本基金交易明细

注：无。

§8 影响投资者决策的其他重要信息

8.1 报告期内单一投资者持有基金份额比例达到或超过 20%的情况

注：本基金本报告期内未有单一投资者持有基金份额比例达到或超过 20%的情况。

8.2 影响投资者决策的其他重要信息

注：无。

§9 备查文件目录

9.1 备查文件目录

- 1、本基金的中国证监会批准募集文件
- 2、本基金的《基金合同》
- 3、本基金的《招募说明书》
- 4、本基金的《托管协议》
- 5、基金管理人业务资格批件、营业执照
- 6、本基金的公告

9.2 存放地点

上海市浦东新区民生路 1199 弄证大五道口广场 1 号楼 17 层
托管人住所

9.3 查阅方式

投资者可在营业时间免费查阅，也可按工本费购买复印件。投资者对本报告如有疑问，可咨询基金管理人华泰柏瑞基金管理有限公司。客户服务热线：400-888-0001（免长途费）021-3878 4638 公司网址：www.huatai-pb.com

华泰柏瑞基金管理有限公司

2025 年 1 月 22 日