

华泰柏瑞鸿利中短债债券型证券投资基金 2024 年第 4 季度报告

2024 年 12 月 31 日

基金管理人：华泰柏瑞基金管理有限公司

基金托管人：中国银行股份有限公司

报告送出日期：2025 年 1 月 22 日

§1 重要提示

基金管理人的董事会及董事保证本报告所载资料不存在虚假记载、误导性陈述或重大遗漏，并对其内容的真实性、准确性和完整性承担个别及连带责任。

基金托管人中国银行股份有限公司根据本基金合同规定，于 2025 年 01 月 21 日复核了本报告中的财务指标、净值表现和投资组合报告等内容，保证复核内容不存在虚假记载、误导性陈述或者重大遗漏。

基金管理人承诺以诚实信用、勤勉尽责的原则管理和运用基金资产，但不保证基金一定盈利。

基金的过往业绩并不代表其未来表现。投资有风险，投资者在作出投资决策前应仔细阅读本基金的招募说明书。

本报告中的财务资料未经审计。

本报告期自 2024 年 10 月 1 日起至 2024 年 12 月 31 日止。

§2 基金产品概况

基金简称	华泰柏瑞鸿利中短债债券		
基金主代码	009093		
基金运作方式	契约型开放式		
基金合同生效日	2020 年 5 月 21 日		
报告期末基金份额总额	410,344,431.16 份		
投资目标	在合理控制风险的基础上，追求基金资产的长期稳健增值，力争实现超越业绩比较基准的投资收益。		
投资策略	本基金将在对宏观经济走势、利率变化趋势、收益率曲线形态变化和发债主体基本面分析的基础上，综合运用久期管理策略、期限结构配置策略、骑乘策略、息差策略等主动投资策略，选择合适的时机和品种构建债券组合。		
业绩比较基准	中债综合财富(1 年以下)指数收益率×60%+中债综合财富(1-3 年)指数收益率×20%+一年期定期存款利率(税后)×20%		
风险收益特征	本基金为债券型基金，其预期风险与预期收益高于货币市场基金，低于混合型基金和股票型基金。		
基金管理人	华泰柏瑞基金管理有限公司		
基金托管人	中国银行股份有限公司		
下属分级基金的基金简称	华泰柏瑞鸿利中短债债券 A	华泰柏瑞鸿利中短债债券 C	华泰柏瑞鸿利中短债债券 E
下属分级基金的交易代码	009093	009094	009095
报告期末下属分级基金的份额总额	97,797,440.33 份	312,544,907.19 份	2,083.64 份

§3 主要财务指标和基金净值表现

3.1 主要财务指标

单位：人民币元

主要财务指标	报告期（2024 年 10 月 1 日-2024 年 12 月 31 日）		
	华泰柏瑞鸿利中短债债券 A	华泰柏瑞鸿利中短债债券 C	华泰柏瑞鸿利中短债债券 E
1. 本期已实现收益	911,362.10	2,565,535.20	17.57
2. 本期利润	1,196,740.72	3,399,090.76	23.16
3. 加权平均基金份额本期利润	0.0111	0.0108	0.0111
4. 期末基金资产净值	110,212,203.77	348,661,299.74	2,316.59
5. 期末基金份额净值	1.1269	1.1156	1.1118

注：1、上述基金业绩指标不包括持有人认购或交易基金的各项费用，计入费用后实际收益水平要低于所列数字。

2、本期已实现收益指基金本期利息收入、投资收益、其他收入（不含公允价值变动收益）扣除相关费用后的余额，本期利润为本期已实现收益加上本期公允价值变动收益。

3.2 基金净值表现

3.2.1 基金份额净值增长率及其与同期业绩比较基准收益率的比较

华泰柏瑞鸿利中短债债券 A

阶段	净值增长率①	净值增长率 标准差②	业绩比较基 准收益率③	业绩比较基 准收益率标 准差④	①—③	②—④
过去三个月	1.01%	0.02%	0.74%	0.01%	0.27%	0.01%
过去六个月	1.40%	0.02%	1.18%	0.01%	0.22%	0.01%
过去一年	2.74%	0.02%	2.60%	0.01%	0.14%	0.01%
过去三年	8.96%	0.02%	7.65%	0.01%	1.31%	0.01%
自基金合同 生效起至今	12.69%	0.03%	11.63%	0.01%	1.06%	0.02%

华泰柏瑞鸿利中短债债券 C

阶段	净值增长率①	净值增长率 标准差②	业绩比较基 准收益率③	业绩比较基 准收益率标 准差④	①—③	②—④
----	--------	---------------	----------------	-----------------------	-----	-----

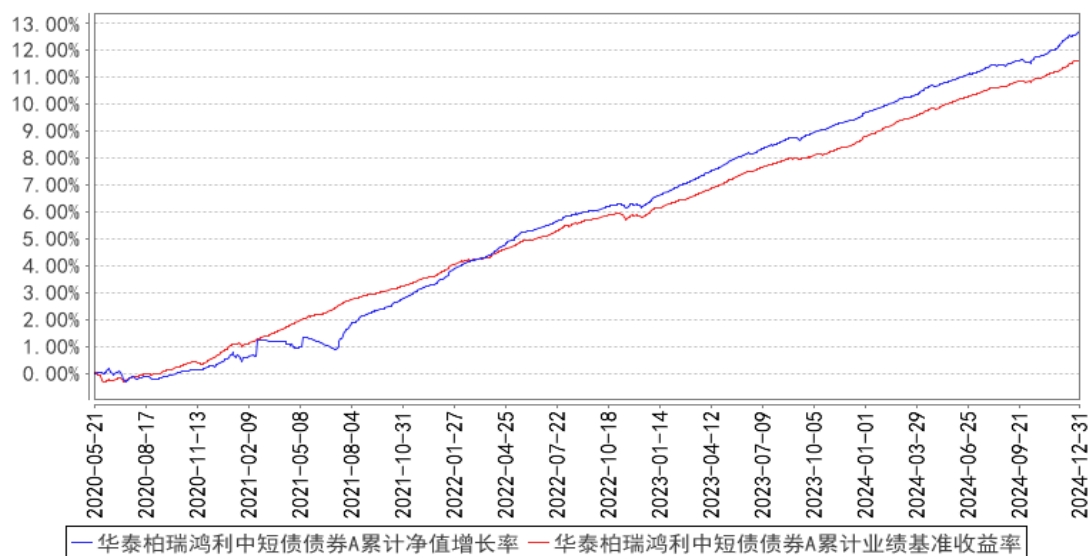
				准差④		
过去三个月	0.98%	0.02%	0.74%	0.01%	0.24%	0.01%
过去六个月	1.33%	0.02%	1.18%	0.01%	0.15%	0.01%
过去一年	2.60%	0.02%	2.60%	0.01%	0.00%	0.01%
过去三年	8.51%	0.02%	7.65%	0.01%	0.86%	0.01%
自基金合同 生效起至今	11.56%	0.03%	11.63%	0.01%	-0.07%	0.02%

华泰柏瑞鸿利中短债债券 E

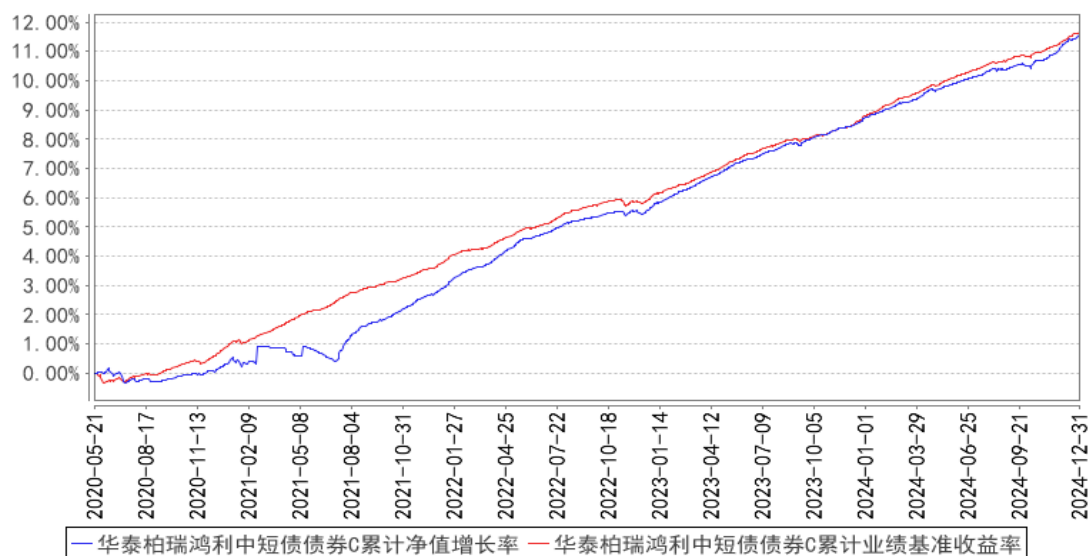
阶段	净值增长率①	净值增长率 标准差②	业绩比较基 准收益率③	业绩比较基 准收益率标 准差④	①－③	②－④
过去三个月	1.01%	0.02%	0.74%	0.01%	0.27%	0.01%
过去六个月	1.40%	0.02%	1.18%	0.01%	0.22%	0.01%
过去一年	2.74%	0.02%	2.60%	0.01%	0.14%	0.01%
过去三年	7.50%	0.05%	7.65%	0.01%	-0.15%	0.04%
自基金合同 生效起至今	11.18%	0.05%	11.63%	0.01%	-0.45%	0.04%

3.2.2 自基金合同生效以来基金累计净值增长率变动及其与同期业绩比较基准收
益率变动的比较

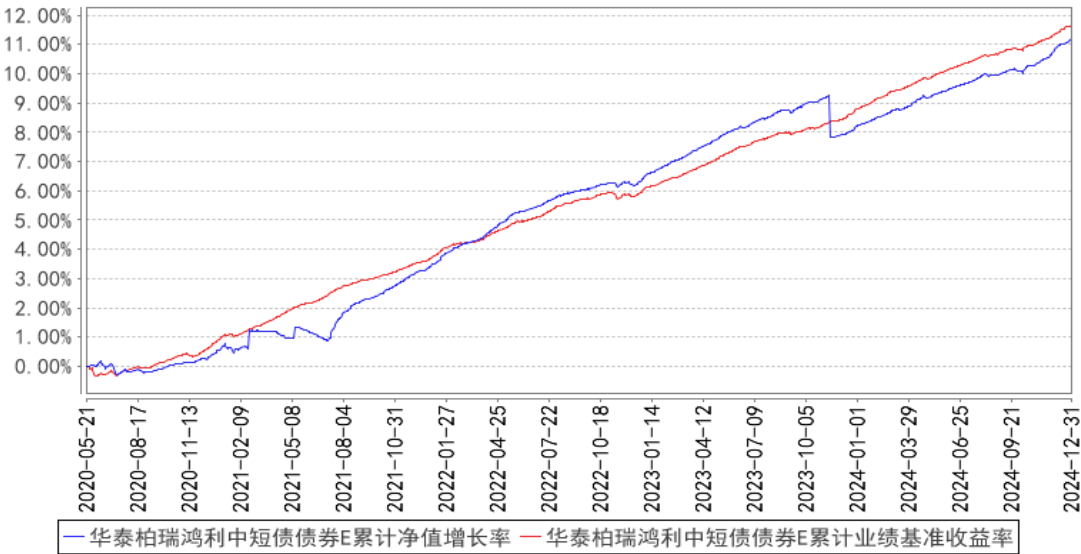
华泰柏瑞鸿利中短债债券A累计净值增长率与同期业绩比较基准收益率的历史走势对比图



华泰柏瑞鸿利中短债债券C累计净值增长率与同期业绩比较基准收益率的历史走势对比图



华泰柏瑞鸿利中短债债券E累计净值增长率与同期业绩比较基准收益率的历史走势对比图



注：A类图示日期为2020年5月21日至2024年12月31日。C类图示日期为2020年5月21日至2024年12月31日。E类图示日期为2020年5月21日至2024年12月31日。

§4 管理人报告

4.1 基金经理（或基金经理小组）简介

姓名	职务	任本基金的基金经理期限		证券从业年限	说明
		任职日期	离任日期		
郑青	固定收益部联席总监、本基金的基金经理	2021年1月5日	-	19年	经济学硕士。曾任职于国信证券股份有限公司、平安资产管理有限责任公司，2008年3月至2010年4月任中海基金管理有限公司交易员，2010年加入华泰柏瑞基金管理有限公司，现任固定收益部联席总监。2012年6月起任华泰柏瑞货币市场证券投资基金基金经理，2013年7月至2017年11月任华泰柏瑞信用增利债券型证券投资基金的基金经理。2015年7月起任华泰柏瑞交易型货币市场基金的基金经理。2016年9月起任华泰柏瑞天添宝货币市场基金的基金经理。2020年6月起任华泰柏瑞新利灵活配置混合型证券投资基金和华泰柏瑞鼎利灵活配置混合型证券投资基金的基金经理。2020年6月至2022年12月任华泰柏瑞亨利灵活配置混合型证券投资基金的基金经理。2020年7月至2021年12月任华泰柏瑞精选回报灵活配置混合

					型证券投资基金的基金经理。2021 年 1 月起任华泰柏瑞鸿利中短债债券型证券投资基金的基金经理。2022 年 3 月起任华泰柏瑞鸿益 30 天滚动持有短债债券型证券投资基金的基金经理。2022 年 6 月至 2023 年 8 月任华泰柏瑞中证同业存单 AAA 指数 7 天持有期证券投资基金的基金经理。2023 年 2 月起任华泰柏瑞招享 6 个月持有期混合型证券投资基金的基金经理。2023 年 5 月至 2024 年 6 月任华泰柏瑞鸿裕 90 天滚动持有短债债券型证券投资基金的基金经理。2023 年 11 月至 2024 年 12 月任华泰柏瑞鸿瑞 60 天持有期债券型证券投资基金的基金经理。2024 年 11 月起任华泰柏瑞集利债券型证券投资基金基金经理。
--	--	--	--	--	---

4.1.1 期末兼任私募资产管理计划投资经理的基金经理同时管理的产品情况

注：截至本报告期末，本基金的基金经理不存在兼任私募资产管理计划投资经理的情况。

4.2 管理人对报告期内本基金运作合规守信情况的说明

报告期内本基金的运作符合相关法律、法规以及基金合同的约定，不存在损害基金持有人利益的行为。

4.3 公平交易专项说明

4.3.1 公平交易制度的执行情况

报告期内，本基金管理人根据《证券投资基金管理公司公平交易制度指导意见》的要求，通过科学完善的制度及流程，从事前、事中和事后等环节严格控制不同基金之间可能的利益输送。

首先投资部和研究部通过规范的决策流程来确保公平对待不同投资组合。其次交易部对投资指令的合规性、有效性及合理性进行独立审核，在交易过程中启用投资交易系统内的公平交易模块，确保公平交易的实施。同时，风险管理部对报告期内的交易进行日常监控和分析评估。

本报告期内，上述公平交易制度总体执行情况良好。

4.3.2 异常交易行为的专项说明

报告期内未发现本基金存在异常交易行为。

报告期内，本基金管理人旗下所有投资组合参与的交易所公开竞价交易中，同日反向交易成交较少的单边交易量超过该证券当日成交量的 5%的交易共有 24 次，都为指数投资组合因跟踪指数需要而发生的反向交易。

4.4 报告期内基金的投资策略和运作分析

2024 年四季度，受稳增长政策影响，基本面出现阶段性企稳，整体量优于价、政策拉动特征明显。10 月-11 月制造业 PMI 连续回升，12 月出现季节性回落但仍位于枯荣线上方；工业增加值维持稳定增长；社零增速受双十一影响波动较大，但整体好于三季度；固定资产投资方面，地产开发延续弱势，基建投资和制造业维持较强韧性。通胀来看，CPI 继续下行，PPI 延续负增长。政策方面，财政部出台聚焦化债、稳地产的一揽子增量政策，其中 2 万亿置换债已于年内发行完毕。货币政策方面，央行坚持支持性的货币政策，通过公开市场逆回购、MLF、国债买卖和买断式逆回购等工具维护流动性充裕。

10 月到 11 月中一个半月的时间里，债券收益率走出了两段先下后上的震荡走势，市场在等待中逐渐确定了未来的方向，随着特朗普当选、中央经济工作会议对货币政策定调“适度宽松”、存款自律倡议等一系列事件的发生，债券收益率从 11 月下旬开始趋势性下行。本基金适当地拉长久期并且增加了二级债和永续债的配置，以利率债和二永债的交易策略为辅助，在控制风险的基础上，尽量提升收益，选择骑乘策略进行积极配置，同时结合各类债券资产的性价比对组合进行调整。

展望未来，国内来看，我国经济运行仍面临一些挑战；国际方面，全球保护主义抬头，地缘政治冲突尚未缓解，外部环境变化带来一定不利影响。相信未来通过深化改革和给力政策的推出，可以进一步充分释放我国经济的发展潜力，将各方面的积极因素转化为发展实绩。接下来财政政策可能更加积极，政策着力点可能将更多聚焦于惠民生、促消费、增后劲。货币政策适度宽松，社会融资规模、货币供应量增长同经济增长、价格总水平预期目标相匹配。具体来说可能会看到降准、降息，更加灵活有效的公开市场操作，会看到流动性保持充裕，对实体经济的支持力度持续加大。但考虑到市场已兑现部分降息预期，利率下行至低位或会放大市场波动，需要密切关注增长政策的出台及政策的实效性。

本基金将保持组合偏低久期，保持组合的高流动性，以配置的思路调整组合同时辅以交易策略，把握市场震荡的机会。同时我们将继续坚守规避信用风险的理念，以“在保证安全性和流动性的前提下，努力获取较高收益”为本基金的运作目标。

4.5 报告期内基金的业绩表现

截至本报告期末华泰柏瑞鸿利中短债债券 A 的基金份额净值为 1.1269 元，本报告期基金份额净值增长率为 1.01%，同期业绩比较基准收益率为 0.74%，截至本报告期末华泰柏瑞鸿利中短债债券 C 的基金份额净值为 1.1156 元，本报告期基金份额净值增长率为 0.98%，同期业绩比较基准收益率为 0.74%，截至本报告期末华泰柏瑞鸿利中短债债券 E 的基金份额净值为 1.1118 元，本报告

期基金份额净值增长率为 1.01%，同期业绩比较基准收益率为 0.74%。

4.6 报告期内基金持有人数或基金资产净值预警说明

无。

§5 投资组合报告

5.1 报告期末基金资产组合情况

序号	项目	金额（元）	占基金总资产的比例（%）
1	权益投资	—	—
	其中：股票	—	—
2	基金投资	—	—
3	固定收益投资	510,772,197.19	99.46
	其中：债券	510,772,197.19	99.46
	资产支持证券	—	—
4	贵金属投资	—	—
5	金融衍生品投资	—	—
6	买入返售金融资产	—	—
	其中：买断式回购的买入返售金融资产	—	—
7	银行存款和结算备付金合计	207,009.00	0.04
8	其他资产	2,550,980.57	0.50
9	合计	513,530,186.76	100.00

5.2 报告期末按行业分类的股票投资组合

5.2.1 报告期末按行业分类的境内股票投资组合

注：本基金本报告期末未持有股票。

5.2.2 报告期末按行业分类的港股通投资股票投资组合

注：本基金本报告期末未持有港股通投资股票。

5.3 期末按公允价值占基金资产净值比例大小排序的股票投资明细

5.3.1 报告期末按公允价值占基金资产净值比例大小排序的前十名股票投资明细

注：本基金本报告期末未持有股票。

5.4 报告期末按债券品种分类的债券投资组合

序号	债券品种	公允价值（元）	占基金资产净值比例（%）
1	国家债券	—	—
2	央行票据	—	—

3	金融债券	82,096,196.72	17.89
	其中：政策性金融债	30,574,726.03	6.66
4	企业债券	—	—
5	企业短期融资券	161,703,448.77	35.24
6	中期票据	266,972,551.70	58.18
7	可转债（可交换债）	—	—
8	同业存单	—	—
9	其他	—	—
10	合计	510,772,197.19	111.31

5.5 报告期末按公允价值占基金资产净值比例大小排序的前五名债券投资明细

序号	债券代码	债券名称	数量（张）	公允价值（元）	占基金资产净值比例（%）
1	102380213	23 晋能电力 MTN003	300,000	31,008,049.18	6.76
2	102280004	22 徐州新盛 MTN001	300,000	30,936,737.70	6.74
3	232400014	24 民生银行二级资本债 01	300,000	30,898,027.40	6.73
4	200405	20 农发 05	300,000	30,574,726.03	6.66
5	012481504	24 嘉公路 SCP002	300,000	30,435,935.34	6.63

5.6 报告期末按公允价值占基金资产净值比例大小排序的前十名资产支持证券投资 明细

注：本基金本报告期末未持有资产支持证券。

5.7 报告期末按公允价值占基金资产净值比例大小排序的前五名贵金属投资明细

注：本基金本报告期末未持有贵金属投资。

5.8 报告期末按公允价值占基金资产净值比例大小排序的前五名权证投资明细

注：本基金本报告期末未持有权证。

5.9 报告期末本基金投资的股指期货交易情况说明

5.9.1 报告期末本基金投资的股指期货持仓和损益明细

注：本基金本报告期末未持有股指期货。

5.9.2 本基金投资股指期货的投资政策

注：本基金本报告期末未持有股指期货。

5.10 报告期末本基金投资的国债期货交易情况说明

5.10.1 本期国债期货投资政策

注：本基金本报告期末未持有国债期货。

5.10.2 报告期末本基金投资的国债期货持仓和损益明细

注：本基金本报告期末未持有国债期货。

5.10.3 本期国债期货投资评价

注：本基金本报告期末未持有国债期货。

5.11 投资组合报告附注

5.11.1 本基金投资的前十名证券的发行主体本期是否出现被监管部门立案调查，或在报告编制日前一年内受到公开谴责、处罚的情形

报告期内基金投资的前十名证券的发行主体没有被监管部门立案调查的情形，也没有在报告编制日前一年内受到公开谴责、处罚的情形。

5.11.2 基金投资的前十名股票是否超出基金合同规定的备选股票库

本基金本报告期末未持有股票。

5.11.3 其他资产构成

序号	名称	金额（元）
1	存出保证金	—
2	应收证券清算款	—
3	应收股利	—
4	应收利息	—
5	应收申购款	2,550,980.57
6	其他应收款	—
7	其他	—
8	合计	2,550,980.57

5.11.4 报告期末持有的处于转股期的可转换债券明细

注：本基金本报告期末未持有处于转股期的可转换债券。

5.11.5 报告期末前十名股票中存在流通受限情况的说明

注：本基金本报告期末未持有股票。

5.11.6 投资组合报告附注的其他文字描述部分

注：由于四舍五入的原因，分项之和与合计项之间可能存在尾差。

§6 开放式基金份额变动

单位：份

项目	华泰柏瑞鸿利中短 债债券 A	华泰柏瑞鸿利中短 债债券 C	华泰柏瑞鸿 利中短债债 券 E
报告期期初基金份额总额	137,649,039.40	349,456,621.70	2,083.64
报告期期间基金总申购份额	20,773,165.68	182,415,303.42	—
减：报告期期间基金总赎回份额	60,624,764.75	219,327,017.93	—
报告期期间基金拆分变动份额（份额减少以“-”填列）	—	—	—
报告期期末基金份额总额	97,797,440.33	312,544,907.19	2,083.64

§7 基金管理人运用固有资金投资本基金情况

7.1 基金管理人持有本基金份额变动情况

注：无。

7.2 基金管理人运用固有资金投资本基金交易明细

注：无。

§8 影响投资者决策的其他重要信息

8.1 报告期内单一投资者持有基金份额比例达到或超过 20%的情况

注：本基金本报告期内未有单一投资者持有基金份额比例达到或超过 20%的情况。

8.2 影响投资者决策的其他重要信息

注：无。

§9 备查文件目录

9.1 备查文件目录

- 1、本基金的中国证监会批准募集文件
- 2、本基金的《基金合同》
- 3、本基金的《招募说明书》
- 4、本基金的《托管协议》
- 5、基金管理人业务资格批件、营业执照
- 6、本基金的公告

9.2 存放地点

上海市浦东新区民生路 1199 弄证大五道口广场 1 号楼 17 层

托管人住所

9.3 查阅方式

投资者可在营业时间免费查阅，也可按工本费购买复印件。投资者对本报告如有疑问，可咨询基金管理人华泰柏瑞基金管理有限公司。客户服务热线：400-888-0001（免长途费）021-3878 4638 公司网址：www.huatai-pb.com

华泰柏瑞基金管理有限公司

2025 年 1 月 22 日