

农银汇理信息传媒主题股票型证券投资基金
2025 年第 1 季度报告

2025 年 3 月 31 日

基金管理人：农银汇理基金管理有限公司

基金托管人：中国工商银行股份有限公司

报告送出日期：2025 年 4 月 21 日

§ 1 重要提示

基金管理人的董事会及董事保证本报告所载资料不存在虚假记载、误导性陈述或重大遗漏，并对其内容的真实性、准确性和完整性承担个别及连带责任。

基金托管人中国工商银行股份有限公司根据本基金合同规定，于 2025 年 4 月 16 日复核了本报告中的财务指标、净值表现和投资组合报告等内容，保证复核内容不存在虚假记载、误导性陈述或者重大遗漏。

基金管理人承诺以诚实信用、勤勉尽责的原则管理和运用基金资产，但不保证基金一定盈利。

基金的过往业绩并不代表其未来表现。投资有风险，投资者在作出投资决策前应仔细阅读本基金的招募说明书。

本报告中财务资料未经审计。

本报告期自 2025 年 1 月 1 日起至 3 月 31 日止。

§2 基金产品概况

基金简称	农银信息传媒股票
基金主代码	001319
基金运作方式	契约型开放式
基金合同生效日	2015 年 6 月 24 日
报告期末基金份额总额	283,767,598.45 份
投资目标	本基金主要投资于信息传媒主题相关的优质上市公司，在严格控制风险和保持良好流动性的前提下，力争实现基金资产的长期稳定增值。
投资策略	<p>1、大类资产配置策略</p> <p>本基金基于对宏观经济、政策面、市场面等因素的综合分析，结合对股票、债券、现金等大类资产的收益特征的前瞻性研究，形成对各类别资产未来表现的预判，在严格控制投资组合风险的前提下，确定和调整基金资产中股票、债券、货币市场工具以及其他金融工具的配置比例。</p> <p>2、股票投资策略</p> <p>（1）行业配置策略</p> <p>信息传媒产业根据所提供的产品与服务类别不同，可划分为不同的细分子行业。本基金将综合考虑经济、政策、技术和估值等因素，进行股票资产在信息传媒产业各细分子行业间的动态配置。</p> <p>（2）个股精选策略</p> <p>在细分子行业配置的基础上，本基金将定性研究方法和定量研究方法相结合，对信息传媒相关上市公司的</p>

	投资价值进行综合评估，精选具备较强竞争优势的上市公司作为投资标的。 3、债券投资策略 本基金债券投资将以优化流动性管理、分散投资风险为主要目标，同时根据需要进行积极操作，以提高基金收益。 4、权证投资策略 本基金将从权证标的证券基本面、权证定价合理性、权证隐含波动率等多个角度对拟投资的权证进行分析，以有利于资产增值为原则，加强风险控制，谨慎参与投资。	
业绩比较基准	中证 TMT 产业主题指数×80%+中证全债指数×20%	
风险收益特征	本基金为股票型基金，其预期风险与预期收益高于混合型基金、债券型基金与货币市场基金。	
基金管理人	农银汇理基金管理有限公司	
基金托管人	中国工商银行股份有限公司	
下属分级基金的基金简称	农银信息传媒股票 A	农银信息传媒股票 C
下属分级基金的交易代码	001319	018589
报告期末下属分级基金的份额总额	282,577,242.07 份	1,190,356.38 份

§3 主要财务指标和基金净值表现

3.1 主要财务指标

单位：人民币元

主要财务指标	报告期（2025 年 1 月 1 日-2025 年 3 月 31 日）	
	农银信息传媒股票 A	农银信息传媒股票 C
1. 本期已实现收益	1,206,372.36	2,966.46
2. 本期利润	3,734,733.71	7,284.94
3. 加权平均基金份额本期利润	0.0132	0.0070
4. 期末基金资产净值	298,002,848.49	1,246,963.67
5. 期末基金份额净值	1.0546	1.0476

注：1、本期已实现收益指基金本期利息收入、投资收益、其他收入（不含公允价值变动收益）扣除相关费用后的余额，本期利润为本期已实现收益加上本期公允价值变动收益。

2、所述基金业绩指标不包括持有人认购或交易基金的各项费用，计入费用后实际收益水平要低于所列数字。

3.2 基金净值表现

3.2.1 基金份额净值增长率及其与同期业绩比较基准收益率的比较

农银信息传媒股票 A

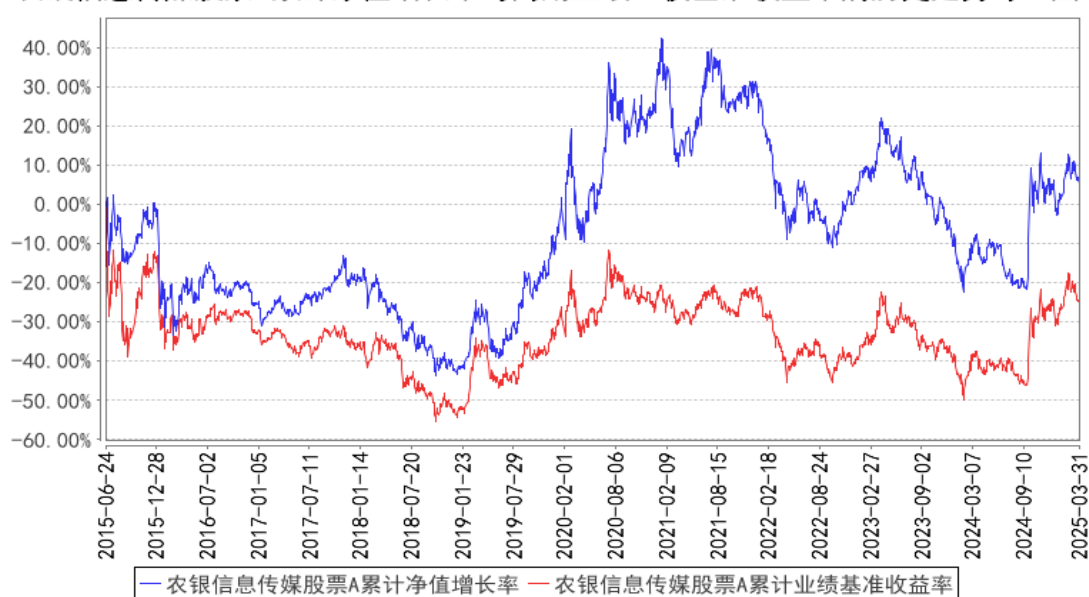
阶段	净值增长率①	净值增长率 标准差②	业绩比较基 准收益率③	业绩比较基 准收益率标 准差④	①—③	②—④
过去三个月	1.31%	1.39%	2.89%	1.51%	-1.58%	-0.12%
过去六个月	4.89%	1.84%	12.23%	1.93%	-7.34%	-0.09%
过去一年	20.54%	1.71%	27.02%	1.77%	-6.48%	-0.06%
过去三年	1.62%	1.42%	17.50%	1.50%	-15.88%	-0.08%
过去五年	15.79%	1.50%	13.38%	1.39%	2.41%	0.11%
自基金合同 生效起至今	5.46%	1.57%	-24.87%	1.53%	30.33%	0.04%

农银信息传媒股票 C

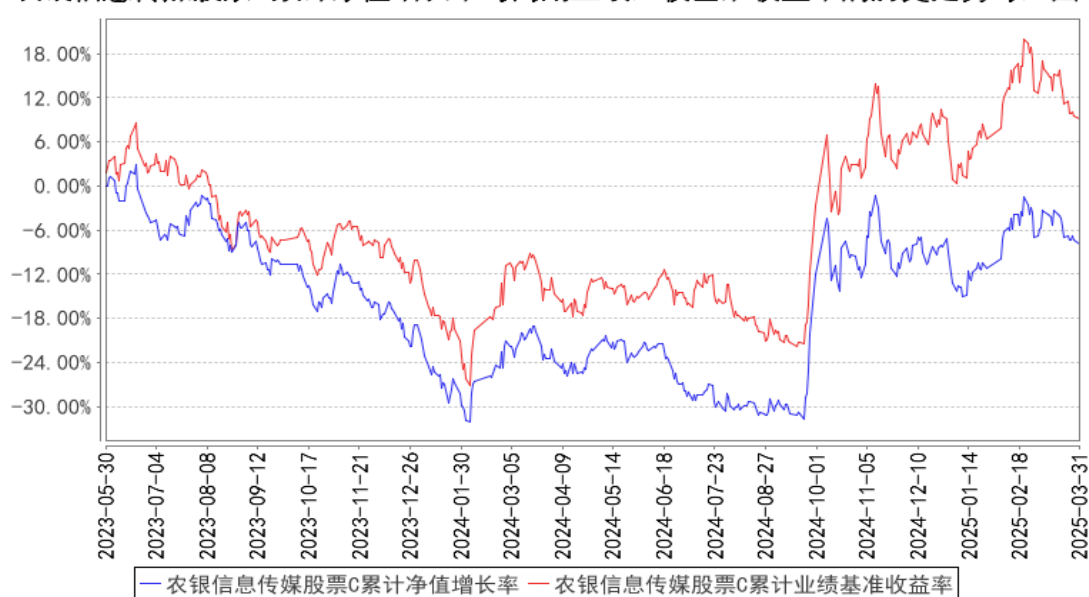
阶段	净值增长率①	净值增长率 标准差②	业绩比较基 准收益率③	业绩比较基 准收益率标 准差④	①—③	②—④
过去三个月	1.21%	1.39%	2.89%	1.51%	-1.68%	-0.12%
过去六个月	4.71%	1.84%	12.23%	1.93%	-7.52%	-0.09%
过去一年	20.15%	1.71%	27.02%	1.77%	-6.87%	-0.06%
自基金合同 生效起至今	-7.97%	1.52%	9.20%	1.59%	-17.17%	-0.07%

3.2.2 自基金合同生效以来基金累计净值增长率变动及其与同期业绩比较基准收
益率变动的比较

农银信息传媒股票A累计净值增长率与同期业绩比较基准收益率的历史走势对比图



农银信息传媒股票C累计净值增长率与同期业绩比较基准收益率的历史走势对比图



注：本基金的投资组合比例为：股票资产占基金资产的比例为 80%-95%，其中投资于本基金界定的信息传媒产业股票的比例不低于非现金基金资产的 80%，权证投资占基金资产净值的比例为 0%-3%，现金或到期日在一年以内的政府债券不低于基金资产净值的 5%。若法律法规的相关规定发生变更或监管机构允许，本基金管理人在履行适当程序后，可对上述资产配置比例进行调整。本基金建仓期为基金合同生效日（2015 年 6 月 24 日）起六个月，建仓期满时，本基金各项投资比例已达到基金合同规定的投资比例。

3.3 其他指标

无。

§4 管理人报告

4.1 基金经理（或基金经理小组）简介

姓名	职务	任本基金的基金经理期限		证券从业年限	说明
		任职日期	离任日期		
谷超	本基金的基金经理、公司投资部副总经理	2021 年 7 月 15 日	-	12 年	历任易方达基金管理有限公司行业分析师，禾其投资互联网行业分析师，国泰基金管理有限公司行业分析师、基金经理助理兼新兴产业小组组长及拟任基金经理。现任农银汇理基金管理有限公司投资部副总经理、基金经理。

4.1.1 期末兼任私募资产管理计划投资经理的基金经理同时管理的产品情况

报告期末，本基金基金经理不存在兼任私募资产管理计划投资经理的情况。

4.2 管理人对报告期内本基金运作遵规守信情况的说明

本报告期内，本基金管理人严格遵守《证券投资基金法》和其他有关法律法规、基金合同的相关规定，依照诚实信用、勤勉尽责、安全高效的原则管理和运用基金资产，没有损害基金份额持有人利益的行为。

4.3 公平交易专项说明

4.3.1 公平交易制度的执行情况

报告期内，本产品管理人严格执行了《证券投资基金管理公司公平交易制度指导意见》等法规和公司内部公平交易制度的规定，通过系统和人工等方式在各环节严格控制交易公平执行，确保旗下管理的所有投资组合得到公平对待。

本报告期内，上述公平交易制度和控制方法总体执行情况良好，通过对交易价差做专项分析，未发现旗下投资组合之间存在不公平交易的现象。

4.3.2 异常交易行为的专项说明

报告期内未发现本基金存在异常交易行为。

报告期内，所有投资组合参与的交易所公开竞价同日反向交易成交较少的单边交易量未超过该证券当日成交量的 5%。

4.4 报告期内基金的投资策略和运作分析

2025 年一季度，A 股市场整体呈现震荡趋势，指数方面，上证指数下跌 0.48%，深证成指上涨 0.86%，沪深 300 指数下跌 1.21%，创业板指数下跌 1.77%。行业方面分化也较为明显，汽

车、机械、有色金属等行业上涨较多；煤炭、石油石化、非银金融等行业下跌较多。

一季度股市整体呈现震荡趋势，1 月份宏观经济情况受到春节扰动，2-3 月的制造业 PMI 重回 50%以上，制造业景气度逐渐回升。2025 年政府工作报告中给出了今年发展主要预期目标，GDP 增长 5%左右，城镇新增就业 1200 万人以上，CPI 涨幅 2%左右，要稳住楼市股市。实现这些目标并不容易，为此今年将实施更加积极的财政政策和适度宽松的货币政策。今年政府工作任务中第一项是大力提振消费，全方位扩大国内需求。第二项则是发展新质生产力，推动科技创新，做大做强先进制造业，大力发展智能网联新能源汽车、人工智能手机和电脑、智能机器人等新一代智能终端及智能制造装备。整体来看政策做好了应对外需疲弱的准备，计划使内需成为拉动经济增长的主动力和稳定锚。

对外贸易方面，美国对包括我国在内的几乎所有贸易伙伴出台了高额关税，我国第一时间采取了坚决有力的反制措施。我们认为范围如此之广且税率如此之高的关税短期会对我国出口造成负面影响，给经济带来一定压力，但对我国长期影响有限；并且美国难以长期维持这种关税水平，因为这会给美国带来持续的高通胀。我国是全球第一大生产市场，且是全球第二大消费市场。强大的制造业保证了我国是贸易战中受影响相对较小的一方。2024 年我国出口金额占 GDP 比重仅为 18.9%，与其他全球主要经济体相比，我国对外贸的依赖水平相对较低。预计未来我国会加快构建以国内大循环为主体、国内国际双循环相互促进的新发展格局，全方位扩大国内需求以对冲外需的影响。后续我们计划更多地规避外需尤其是美国市场消费需求下滑的风险。

本基金一季度在仓位上略有下降，并对结构进行了一定调整，降低了计算机、传媒等行业的配置，投资的主线仍然聚焦在人工智能领域。

4.5 报告期内基金的业绩表现

截至本报告期末本基金 A 基金份额净值为 1.0546 元,本报告期基金份额净值增长率为 1.31%，业绩比较基准收益率为 2.89%；截至本报告期末本基金 C 基金份额净值为 1.0476 元,本报告期基金份额净值增长率为 1.21%，业绩比较基准收益率为 2.89%。

4.6 报告期内基金持有人数或基金资产净值预警说明

本报告期内，本基金管理人严格遵守《公开募集证券投资基金运作管理办法》第四十一条的规定。报告期内，本基金未出现上述情形。

§5 投资组合报告

5.1 报告期末基金资产组合情况

序号	项目	金额（元）	占基金总资产的比例（%）
1	权益投资	270,691,608.56	90.23
	其中：股票	270,691,608.56	90.23
2	基金投资	-	-
3	固定收益投资	-	-
	其中：债券	-	-
	资产支持证券	-	-
4	贵金属投资	-	-
5	金融衍生品投资	-	-
6	买入返售金融资产	-	-
	其中：买断式回购的买入返售金融资产	-	-
7	银行存款和结算备付金合计	29,195,424.80	9.73
8	其他资产	109,852.05	0.04
9	合计	299,996,885.41	100.00

5.2 报告期末按行业分类的股票投资组合

5.2.1 报告期末按行业分类的境内股票投资组合

代码	行业类别	公允价值（元）	占基金资产净值比例（%）
A	农、林、牧、渔业	-	-
B	采矿业	-	-
C	制造业	141,948,814.89	47.43
D	电力、热力、燃气及水生产和供应业	-	-
E	建筑业	-	-
F	批发和零售业	-	-
G	交通运输、仓储和邮政业	-	-
H	住宿和餐饮业	-	-
I	信息传输、软件和信息技术服务业	77,412,045.15	25.87
J	金融业	24,159,524.52	8.07
K	房地产业	-	-
L	租赁和商务服务业	-	-
M	科学研究和技术服务业	-	-
N	水利、环境和公共设施管理业	-	-
O	居民服务、修理和其他服务业	-	-
P	教育	-	-
Q	卫生和社会工作	-	-
R	文化、体育和娱乐业	27,171,224.00	9.08
S	综合	-	-

	合计	270,691,608.56	90.46
--	----	----------------	-------

5.2.2 报告期末按行业分类的港股通投资股票投资组合

本基金本报告期末未持有港股通投资股票。

5.3 期末按公允价值占基金资产净值比例大小排序的股票投资明细

5.3.1 报告期末按公允价值占基金资产净值比例大小排序的前十名股票投资明细

序号	股票代码	股票名称	数量（股）	公允价值（元）	占基金资产净值比例（%）
1	002415	海康威视	807,180	24,780,426.00	8.28
2	688188	柏楚电子	134,840	24,569,196.40	8.21
3	688981	中芯国际	241,925	21,611,160.25	7.22
4	600570	恒生电子	741,880	20,802,315.20	6.95
5	688200	华峰测控	107,040	15,354,888.00	5.13
6	688036	传音控股	166,970	15,135,830.50	5.06
7	300059	东方财富	668,394	15,092,336.52	5.04
8	688385	复旦微电	317,014	14,427,307.14	4.82
9	603444	吉比特	63,800	14,226,762.00	4.75
10	601098	中南传媒	748,600	10,487,886.00	3.50

5.4 报告期末按债券品种分类的债券投资组合

本基金本报告期末未持有债券。

5.5 报告期末按公允价值占基金资产净值比例大小排序的前五名债券投资明细

本基金本报告期末未持有债券。

5.6 报告期末按公允价值占基金资产净值比例大小排序的前十名资产支持证券投资 明细

本基金本报告期末未持有资产支持证券。

5.7 报告期末按公允价值占基金资产净值比例大小排序的前五名贵金属投资明细

本基金本报告期末未持有贵金属投资。

5.8 报告期末按公允价值占基金资产净值比例大小排序的前五名权证投资明细

本基金本报告期末未持有权证。

5.9 报告期末本基金投资的股指期货交易情况说明

5.9.1 报告期末本基金投资的股指期货持仓和损益明细

本基金本报告期末未持有股指期货。

5.9.2 本基金投资股指期货的投资政策

本基金本报告期末未持有股指期货。

5.10 报告期末本基金投资的国债期货交易情况说明

5.10.1 本期国债期货投资政策

本基金本报告期末未持有国债期货。

5.10.2 报告期末本基金投资的国债期货持仓和损益明细

本基金本报告期末未持有国债期货。

5.10.3 本期国债期货投资评价

本基金本报告期末未持有国债期货。

5.11 投资组合报告附注

5.11.1 本基金投资的前十名证券的发行主体本期是否出现被监管部门立案调查，或在报告编制日前一年内受到公开谴责、处罚的情形

本基金投资的前十名证券的发行主体本期没有被监管部门立案调查或在本报告编制日前一年内受到公开谴责、处罚的情况。

5.11.2 基金投资的前十名股票是否超出基金合同规定的备选股票库

本基金投资的前十名股票没有超出基金合同规定的备选股票库。

5.11.3 其他资产构成

序号	名称	金额（元）
1	存出保证金	27,382.98
2	应收证券清算款	—
3	应收股利	—
4	应收利息	—
5	应收申购款	82,469.07
6	其他应收款	—
7	其他	—
8	合计	109,852.05

5.11.4 报告期末持有的处于转股期的可转换债券明细

本基金本期末未持有处于转股期的可转换债券。

5.11.5 报告期末前十名股票中存在流通受限情况的说明

本基金本报告期末不存在前十名股票中有流通受限的情况。

§6 开放式基金份额变动

单位：份

项目	农银信息传媒股票 A	农银信息传媒股票 C
报告期期初基金份额总额	282,119,603.77	864,228.95
报告期期间基金总申购份额	17,425,648.34	1,035,121.93
减:报告期期间基金总赎回份额	16,968,010.04	708,994.50
报告期期间基金拆分变动份额（份额减少以“-”填列）	-	-
报告期期末基金份额总额	282,577,242.07	1,190,356.38

注：总申购份额含红利再投、转换入份额；总赎回份额含转换出份额。

§7 基金管理人运用固有资金投资本基金情况

7.1 基金管理人持有本基金份额变动情况

截至本季度末，基金管理人无运用固有资金投资本基金情况。

7.2 基金管理人运用固有资金投资本基金交易明细

截至本季度末，基金管理人无运用固有资金投资本基金情况。

§8 影响投资者决策的其他重要信息

8.1 报告期内单一投资者持有基金份额比例达到或超过 20%的情况

本基金本报告期内无单一投资者持有基金份额比例达到或超过 20%的情况。

8.2 影响投资者决策的其他重要信息

无。

§9 备查文件目录

9.1 备查文件目录

- 1、中国证监会准予注册本基金募集的文件；
- 2、《农银汇理信息传媒主题股票型证券投资基金基金合同》；
- 3、《农银汇理信息传媒主题股票型证券投资基金托管协议》；
- 4、基金管理人业务资格批件、营业执照；
- 5、基金托管人业务资格批件和营业执照复印件；

6、本报告期内公开披露的临时公告。

9.2 存放地点

备查文件存放于基金管理人的办公地址：中国（上海）自由贸易试验区银城路 9 号 50 层。

9.3 查阅方式

投资者可到基金管理人的办公地址免费查阅备查文件。在支付工本费后，投资者可在合理时间内取得备查文件的复制件或复印件。

农银汇理基金管理有限公司

2025 年 4 月 21 日