

融通稳健增长一年持有期混合型证券投资基金
2025 年第 1 季度报告

2025 年 3 月 31 日

基金管理人：融通基金管理有限公司

基金托管人：中国农业银行股份有限公司

报告送出日期：2025 年 4 月 21 日

§ 1 重要提示

基金管理人的董事会及董事保证本报告中所载资料不存在虚假记载、误导性陈述或重大遗漏，并对其内容的真实性、准确性和完整性承担个别及连带责任。

基金托管人中国农业银行股份有限公司根据本基金合同规定，于 2025 年 4 月 17 日复核了本报告中的财务指标、净值表现和投资组合报告等内容，保证复核内容不存在虚假记载、误导性陈述或者重大遗漏。

基金管理人承诺以诚实信用、勤勉尽责的原则管理和运用基金资产，但不保证基金一定盈利。基金的过往业绩并不代表其未来表现。投资有风险，投资者在作出投资决策前应仔细阅读本基金的招募说明书。

本报告中财务资料未经审计。

本报告期自 2025 年 1 月 1 日起至 3 月 31 日止。

§ 2 基金产品概况

基金简称	融通稳健增长一年持有期混合	
基金主代码	012113	
基金运作方式	契约型开放式	
基金合同生效日	2021 年 9 月 16 日	
报告期末基金份额总额	58,858,646.23 份	
投资目标	在严格控制风险并保持基金资产良好流动性的前提下，精选优质证券进行中长期投资，力争实现基金资产的长期增值。	
投资策略	本基金投资策略主要包括资产配置策略、股票投资策略、债券投资策略、资产支持证券投资策略、股指期货投资策略、国债期货投资策略等部分。	
业绩比较基准	沪深 300 指数收益率×15%+中证香港 100 指数收益率×5%+中债综合全价（总值）指数收益率×80%	
风险收益特征	本基金为混合型基金，其预期收益及预期风险水平高于债券型基金和货币市场基金，低于股票型基金。本基金可投资港股通标的股票，会面临港股通机制下因投资环境、投资标的、市场制度以及交易规则等差异带来的特有风险。	
基金管理人	融通基金管理有限公司	
基金托管人	中国农业银行股份有限公司	
下属分级基金的基金简称	融通稳健增长一年持有期混合 A	融通稳健增长一年持有期混合 C
下属分级基金的交易代码	012113	012114
报告期末下属分级基金的份额总额	56,166,796.17 份	2,691,850.06 份

§ 3 主要财务指标和基金净值表现

3.1 主要财务指标

单位：人民币元

主要财务指标	报告期（2025 年 1 月 1 日-2025 年 3 月 31 日）	
	融通稳健增长一年持有期混合 A	融通稳健增长一年持有期混合 C
1. 本期已实现收益	40,666.80	863.62
2. 本期利润	-195,995.58	-10,953.68
3. 加权平均基金份额本期利润	-0.0033	-0.0038
4. 期末基金资产净值	59,760,381.34	2,843,833.49
5. 期末基金份额净值	1.0640	1.0565

注：1、本期已实现收益指基金本期利息收入、投资收益、其他收入(不含公允价值变动收益)扣除相关费用和信用减值损失后的余额，本期利润为本期已实现收益加上本期公允价值变动收益。

2、本报告所列示的基金业绩指标不包括持有人认购或交易基金的各项费用，计入费用后实际收益水平要低于所列数字。

3.2 基金净值表现

3.2.1 基金份额净值增长率及其与同期业绩比较基准收益率的比较

融通稳健增长一年持有期混合 A

阶段	净值增长率①	净值增长率标准差②	业绩比较基准收益率③	业绩比较基准收益率标准差④	①－③	②－④
过去三个月	-0.30%	0.14%	-0.37%	0.20%	0.07%	-0.06%
过去六个月	0.91%	0.15%	1.10%	0.26%	-0.19%	-0.11%
过去一年	4.31%	0.14%	5.54%	0.23%	-1.23%	-0.09%
过去三年	6.52%	0.17%	5.69%	0.22%	0.83%	-0.05%
自基金合同生效起至今	6.40%	0.19%	3.29%	0.22%	3.11%	-0.03%

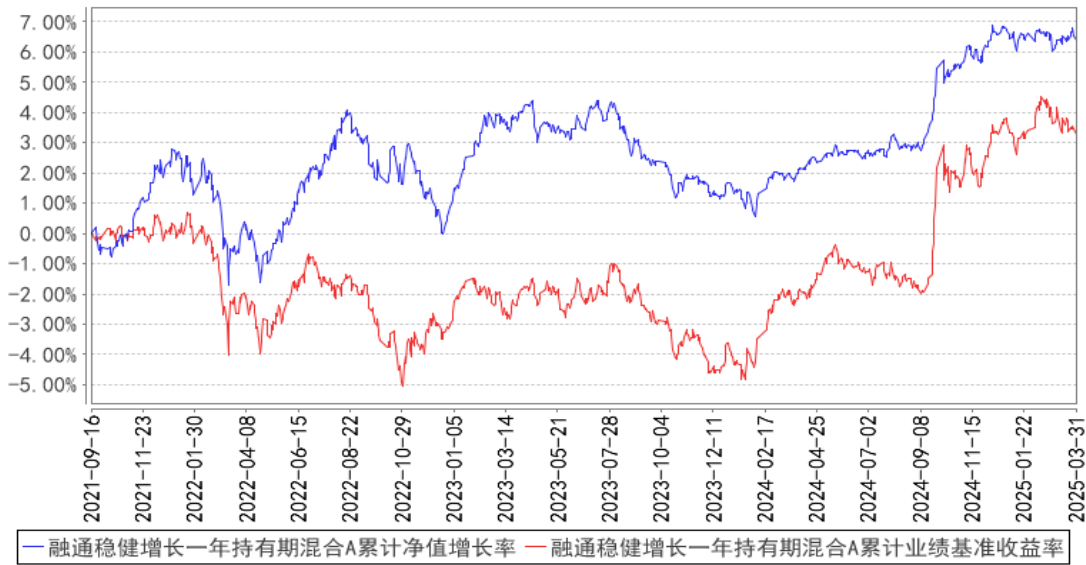
融通稳健增长一年持有期混合 C

阶段	净值增长率①	净值增长率标准差②	业绩比较基准收益率③	业绩比较基准收益率标准差④	①－③	②－④
过去三个月	-0.35%	0.14%	-0.37%	0.20%	0.02%	-0.06%

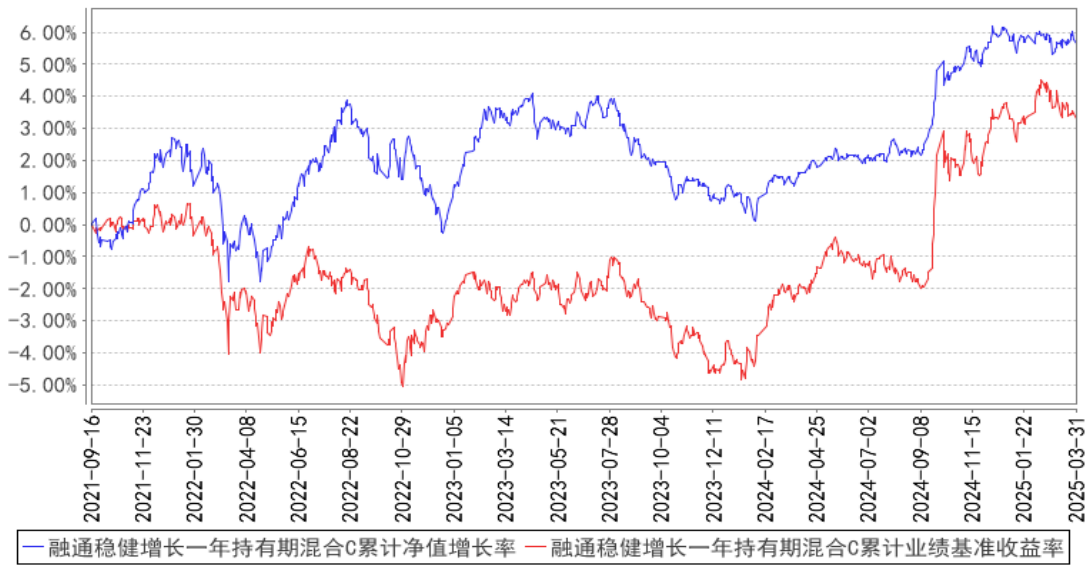
过去六个月	0.81%	0.15%	1.10%	0.26%	-0.29%	-0.11%
过去一年	4.11%	0.14%	5.54%	0.23%	-1.43%	-0.09%
过去三年	5.88%	0.17%	5.69%	0.22%	0.19%	-0.05%
自基金合同 生效起至今	5.66%	0.19%	3.29%	0.22%	2.37%	-0.03%

3.2.2 自基金合同生效以来基金累计净值增长率变动及其与同期业绩比较基准收益率变动的比较

融通稳健增长一年持有期混合A累计净值增长率与同期业绩比较基准收益率的历史走势对比图



融通稳健增长一年持有期混合C累计净值增长率与同期业绩比较基准收益率的历史走势对比图



3.3 其他指标

无。

§ 4 管理人报告

4.1 基金经理（或基金经理小组）简介

姓名	职务	任本基金的基金经理期限		证券从业年限	说明
		任职日期	离任日期		
余志勇	本基金的基金经理、组合投资部总经理	2021 年 9 月 16 日	-	25 年	余志勇先生，武汉大学金融学硕士，25 年证券、基金行业从业经历，具有基金从业资格。1992 年 7 月至 1997 年 9 月就职于湖北省农业厅任研究员，2000 年 7 月至 2004 年 7 月就职于闽发证券公司任研究员，2004 年 7 月至 2007 年 4 月就职于招商证券股份有限公司任研究员。2007 年 4 月加入融通基金管理有限公司，历任研究部行业研究员、行业研究组组长、研究部总监、融通领先成长混合型证券投资基金 (LOF) 基金经理、融通通泽灵活配置混合基金基金经理、融通通裕债券型证券投资基金基金经理、融通通丰债券型证券投资基金基金经理、融通通景灵活配置混合型证券投资基金基金经理、融通通尚灵活配置混合型证券投资基金基金经理、融通新优选灵活配置混合型证券投资基金基金经理、融通通润债券型证券投资基金基金经理、融通通颐定期开放债券型证券投资基金基金经理、融通通动力灵活配置混合型证券投资基金基金经理、融通通泰保本混合型证券投资基金基金经理、融通通沪港深智慧生活灵活配置混合型证券投资基金基金经理、融通增强收益债券型证券投资基金基金经理、融通蓝筹成长证券投资基金基金经理、融通四季添利债券型证券投资基金 (LOF) 基金经理、融通新消费灵活配置混合型证券投资基金基金经理、融通收益增强债券型证券投资基金基金经理，现任组合投资部总经理、融通通鑫灵活配置混合型证券投资基金基金经理、融通新机遇灵活配置混合型证券投资基金基金经理、融通通慧混合型证券投资基金基金经理、融通稳健增长一年持有期混合型证券投资基金基金经理。
刘舒乐	本基金的基金经理	2024 年 6 月 19 日	-	9 年	刘舒乐女士，清华大学金融硕士，9 年证券、基金行业从业经历，具有基金从业资格。2016 年 7 月加入融通基金管理有限公司，担任投资经理。现任融通增鑫债券

					型证券投资基金基金经理、融通增润三个月定期开放债券型发起式证券投资基金基金经理、融通增享纯债债券型证券投资基金基金经理、融通通跃一年定期开放债券型发起式证券投资基金基金经理、融通新机遇灵活配置混合型证券投资基金基金经理、融通通鑫灵活配置混合型证券投资基金基金经理、融通稳健增长一年持有期混合型证券投资基金基金经理、融通通慧混合型证券投资基金基金经理。
--	--	--	--	--	---

注：任免日期根据基金管理人对外披露的任免日期填写；证券从业年限以从事证券、基金业务相关工作的时间为计算标准。

4.1.1 期末兼任私募资产管理计划投资经理的基金经理同时管理的产品情况

无。

4.2 管理人对报告期内本基金运作遵规守信情况的说明

报告期内，本基金管理人严格遵守《证券投资基金法》等有关法律法规和本基金合同的规定，本着诚实信用、勤勉尽责的原则管理和运用基金资产，在严格控制风险的基础上，为基金持有人谋求最大利益，无损害基金持有人利益的行为，本基金投资组合符合有关法律法规的规定及基金合同的约定。

4.3 公平交易专项说明

4.3.1 公平交易制度的执行情况

本基金管理人一直坚持公平对待旗下所有投资组合的原则，并制定了相应的制度和流程，在授权、研究、决策、交易和业绩评估等各个环节保证公平交易制度的严格执行。报告期内，本基金管理人严格执行了公平交易的原则和制度。

4.3.2 异常交易行为的专项说明

本基金报告期内未发生异常交易。

4.4 报告期内基金的投资策略和运作分析

权益方面，2025 年一季度 A 股市场走出先抑后扬的走势，年初承接 2024 年 4 季度的调整态势，市场相对低迷，但在春节后随着出口数据和消费数据好于预期，特别是 DeepSeek 在 AI 方面的表现大超预期，带动成长股大放异彩，上证指数再度突破 3400 点，季末由于担心年报和一季度业绩的负面影响，A 股市场有所调整。涨幅居前的板块有机械设备、汽车、有色金属、计算机、

钢铁等，跌幅较多的行业有煤炭、石油石化、非银金融、房地产、商贸零售、交通运输、建筑装饰和公用事业。

本基金的投资目标是绝对收益和低回撤，由于本季度表现较好的板块是 AI 和机器人，但这些板块中的大部分公司尚缺乏相关业绩的支持以及股价波动幅度很大，因此本基金一直保持了较低的仓位。

投资策略上我们主要的选股策略依然是积极寻找低估值、低波动的优质公司，对这些公司的资产负债表和经营状况要求较高，我们认为在经济结构大幅度转型的大环境下，先防御后进攻是更为稳健的投资策略。另外本基金认为兼顾价值和成长的平衡是获取持续优良业绩的关键，因此我们对一些新的经济增长机会也保持了高度关注，并适度参与其中。

固收方面，一季度债市收益率先上后下，曲线平坦化上行，信用利差整体收窄。资金面与货币政策预期为影响收益率走势的重要因素。年初以来，央行对于银行间流动性态度边际收敛，金融时报发文表示避免对适度宽松货币政策的过度解读，央行暂停国债买入，监管约谈长债买入机构等因素对市场构成扰动，资金价格中枢明显抬升，带动短端资产快速调整，长债整体表现出一定韧性，收益率曲线呈熊平变动。春节后资金面边际宽松，短端资产短暂修复，而后资金价格重回上行，对长短端资产的表现均形成一定压制。长债在较低的赔率水平和对于降息预期的充分定价下，对利空扰动的敏感度提升。两会后降息预期阶段性落空，债市收益率重回调整通道。基本面的修复表现出一定持续性，权益市场赚钱效应和风险偏好提升，长端资产表现弱势，带动收益率曲线陡峭化变动。经济金融数据反映总量层面的修复仍较为曲折，社融表征的企业和居民信贷需求相对低迷，二手房高频成交数据边际转弱，市场对前期偏积极的基本面预期有所修正，长债重回对基本面现实的定价。进入 4 月，市场或更多对基本面现实而非预期进行定价，海外面临的不确定性有所提升，债市整体仍将存在一定交易性机会。组合以信用债票息和利率债波段策略为主，报告期降低了短端信用品种的仓位，维持较低的杠杆水平，长债在盈亏比较高的位置进行了波段交易，一定程度增厚了组合收益，转债方面维持高等级绝对收益的投资策略。

4.5 报告期内基金的业绩表现

截至本报告期末融通稳健增长一年持有期混合 A 基金份额净值为 1.0640 元，本报告期基金份额净值增长率为-0.30%，同期业绩比较基准收益率为-0.37%；

截至本报告期末融通稳健增长一年持有期混合 C 基金份额净值为 1.0565 元，本报告期基金份额净值增长率为-0.35%，同期业绩比较基准收益率为-0.37%。

4.6 报告期内基金持有人数或基金资产净值预警说明

本报告期内，本基金不存在连续二十个工作日基金份额持有人数量不满二百人或者基金资产净值低于五千万的情形。

§ 5 投资组合报告

5.1 报告期末基金资产组合情况

序号	项目	金额（元）	占基金总资产的比例（%）
1	权益投资	9,115,060.09	14.52
	其中：股票	9,115,060.09	14.52
2	基金投资	—	—
3	固定收益投资	46,402,635.68	73.93
	其中：债券	46,402,635.68	73.93
	资产支持证券	—	—
4	贵金属投资	—	—
5	金融衍生品投资	—	—
6	买入返售金融资产	6,000,000.00	9.56
	其中：买断式回购的买入返售金融资产	—	—
7	银行存款和结算备付金合计	565,888.59	0.90
8	其他资产	680,953.32	1.08
9	合计	62,764,537.68	100.00

5.2 报告期末按行业分类的股票投资组合

5.2.1 报告期末按行业分类的境内股票投资组合

代码	行业类别	公允价值（元）	占基金资产净值比例（%）
A	农、林、牧、渔业	—	—
B	采矿业	—	—
C	制造业	7,336,066.73	11.72
D	电力、热力、燃气及水生产和供应业	—	—
E	建筑业	—	—
F	批发和零售业	—	—
G	交通运输、仓储和邮政业	—	—
H	住宿和餐饮业	307,461.00	0.49
I	信息传输、软件和信息技术服务业	931,507.00	1.49
J	金融业	—	—
K	房地产业	—	—
L	租赁和商务服务业	—	—
M	科学研究和技术服务业	540,025.36	0.86
N	水利、环境和公共设施管理业	—	—

O	居民服务、修理和其他服务业	—	—
P	教育	—	—
Q	卫生和社会工作	—	—
R	文化、体育和娱乐业	—	—
S	综合	—	—
	合计	9,115,060.09	14.56

5.2.2 报告期末按行业分类的港股通投资股票投资组合

无。

5.3 期末按公允价值占基金资产净值比例大小排序的股票投资明细

5.3.1 报告期末按公允价值占基金资产净值比例大小排序的前十名股票投资明细

序号	股票代码	股票名称	数量（股）	公允价值（元）	占基金资产净值比例（%）
1	000333	美的集团	10,600	832,100.00	1.33
2	603008	喜临门	39,700	681,252.00	1.09
3	300470	中密控股	14,900	552,939.00	0.88
4	603195	公牛集团	7,610	547,996.10	0.88
5	688122	西部超导	11,711	542,804.85	0.87
6	688248	南网科技	17,353	540,025.36	0.86
7	603100	川仪股份	23,730	508,059.30	0.81
8	600941	中国移动	4,600	493,856.00	0.79
9	000651	格力电器	10,800	490,968.00	0.78
10	002572	索菲亚	26,900	434,435.00	0.69

5.4 报告期末按债券品种分类的债券投资组合

序号	债券品种	公允价值（元）	占基金资产净值比例（%）
1	国家债券	31,198,636.58	49.83
2	央行票据	—	—
3	金融债券	9,744,523.70	15.57
	其中：政策性金融债	8,190,288.22	13.08
4	企业债券	—	—
5	企业短期融资券	—	—
6	中期票据	—	—
7	可转债（可交换债）	2,362,074.69	3.77
8	同业存单	—	—
9	其他	3,097,400.71	4.95
10	合计	46,402,635.68	74.12

5.5 报告期末按公允价值占基金资产净值比例大小排序的前五名债券投资明细

序号	债券代码	债券名称	数量（张）	公允价值（元）	占基金资产净值比例（%）
1	019742	24 特国 01	150,000	16,600,413.70	26.52
2	200219	20 国开 19	80,000	8,190,288.22	13.08

3	019766	25 国债 01	60,000	5,996,492.06	9.58
4	019740	24 国债 09	40,000	4,059,418.08	6.48
5	175075	20 中金 Y1	30,000	3,097,400.71	4.95

5.6 报告期末按公允价值占基金资产净值比例大小排序的前十名资产支持证券投资明细

无。

5.7 报告期末按公允价值占基金资产净值比例大小排序的前五名贵金属投资明细

无。

5.8 报告期末按公允价值占基金资产净值比例大小排序的前五名权证投资明细

无。

5.9 报告期末本基金投资的股指期货交易情况说明

5.9.1 报告期末本基金投资的股指期货持仓和损益明细

无。

5.9.2 本基金投资股指期货的投资政策

本基金将根据风险管理的原则，以套期保值为目的，有选择地投资于股指期货。套期保值将主要采用流动性好、交易活跃的期货合约。本基金在进行股指期货投资时，将通过对证券市场和期货市场运行趋势的研究，并结合股指期货的定价模型寻求其合理的估值水平。本基金管理人将充分考虑股指期货的收益性、流动性及风险特征，通过资产配置、品种选择，谨慎进行投资，以降低投资组合的整体风险。

5.10 报告期末本基金投资的国债期货交易情况说明

5.10.1 本期国债期货投资政策

本基金的国债期货投资将以风险管理为原则，以套期保值为目的，适度运用国债期货，提高投资组合的运作效率。基金管理人将按照相关法律法规的规定，结合国债现货市场和期货市场的波动性、流动性等情况，通过多头或空头套期保值等策略进行操作，获取超额收益。

5.10.2 报告期末本基金投资的国债期货持仓和损益明细

无。

5.10.3 本期国债期货投资评价

无。

5.11 投资组合报告附注

5.11.1 本基金投资的前十名证券的发行主体本期是否出现被监管部门立案调查，或在报告编制日前一年内受到公开谴责、处罚的情形

1、本基金投资的前十名证券中的 20 中金 Y1，其发行主体为中国国际金融股份有限公司。根据发布的相关公告，该证券发行主体因未依法履行职责，多次受到监管机构的处罚。

2、本基金投资的前十名证券中的 20 国开 19，其发行主体为国家开发银行。根据发布的相关公告，该证券发行主体因未依法履行职责，受到国家金融监督管理总局北京监管局的处罚。

3、本基金投资的前十名证券中的 20 光大银行永续债，其发行主体为中国光大银行股份有限公司。根据发布的相关公告，该证券发行主体因未依法履行职责，多次受到监管机构的处罚。

投资决策说明：本基金投资上述证券的投资决策程序符合相关法律法规和公司制度的要求。

5.11.2 基金投资的前十名股票是否超出基金合同规定的备选股票库

无。

5.11.3 其他资产构成

序号	名称	金额（元）
1	存出保证金	17,175.33
2	应收证券清算款	663,758.01
3	应收股利	—
4	应收利息	—
5	应收申购款	19.98
6	其他应收款	—
7	其他	—
8	合计	680,953.32

5.11.4 报告期末持有的处于转股期的可转换债券明细

序号	债券代码	债券名称	公允价值（元）	占基金资产净值比例（%）
1	110059	浦发转债	1,524,164.66	2.43
2	113638	台 21 转债	93,012.60	0.15
3	113634	珀莱转债	74,912.88	0.12
4	110062	烽火转债	60,763.01	0.10
5	128136	立讯转债	59,623.92	0.10
6	113050	南银转债	50,645.10	0.08
7	113669	景 23 转债	46,322.01	0.07
8	128122	兴森转债	37,393.40	0.06
9	110075	南航转债	36,690.70	0.06
10	113616	韦尔转债	36,420.25	0.06

11	113045	环旭转债	36,219.14	0.06
12	113659	莱克转债	36,165.12	0.06
13	113682	益丰转债	34,737.21	0.06
14	113542	好客转债	33,898.56	0.05
15	110073	国投转债	33,811.56	0.05
16	113687	振华转债	33,207.06	0.05
17	113621	彤程转债	26,031.29	0.04
18	123145	药石转债	25,463.67	0.04
19	127086	恒邦转债	24,407.38	0.04
20	113641	华友转债	24,291.67	0.04
21	128134	鸿路转债	22,719.29	0.04
22	110081	闻泰转债	11,174.21	0.02

5.11.5 报告期末前十名股票中存在流通受限情况的说明

无。

5.11.6 投资组合报告附注的其他文字描述部分

无。

§ 6 开放式基金份额变动

单位：份

项目	融通稳健增长一年持有期 混合 A	融通稳健增长一年持有期 混合 C
报告期期初基金份额总额	62,910,846.10	3,049,580.12
报告期期间基金总申购份额	25,803.56	676.32
减:报告期期间基金总赎回份额	6,769,853.49	358,406.38
报告期期间基金拆分变动份额（份额减少以“-”填列）	-	-
报告期期末基金份额总额	56,166,796.17	2,691,850.06

§ 7 基金管理人运用固有资金投资本基金情况

7.1 基金管理人持有本基金份额变动情况

无。

7.2 基金管理人运用固有资金投资本基金交易明细

无。

§ 8 影响投资者决策的其他重要信息

8.1 报告期内单一投资者持有基金份额比例达到或超过 20%的情况

无。

8.2 影响投资者决策的其他重要信息

无。

§ 9 备查文件目录

9.1 备查文件目录

- （一）中国证监会批准融通稳健增长一年持有期混合型证券投资基金设立的文件
- （二）《融通稳健增长一年持有期混合型证券投资基金基金合同》
- （三）《融通稳健增长一年持有期混合型证券投资基金托管协议》
- （四）《融通稳健增长一年持有期混合型证券投资基金招募说明书》及其更新
- （五）融通基金管理有限公司业务资格批件和营业执照
- （六）报告期内在指定报刊上披露的各项公告

9.2 存放地点

基金管理人、基金托管人处。

9.3 查阅方式

投资者可在营业时间免费查阅，也可按工本费购买复印件，或登录本基金管理人网站

<http://www.rtfund.com> 查阅。

融通基金管理有限公司

2025 年 4 月 21 日