

银华惠享三年定期开放混合型证券投资基金
2025 年第 1 季度报告

2025 年 3 月 31 日

基金管理人：银华基金管理股份有限公司

基金托管人：招商银行股份有限公司

报告送出日期：2025 年 4 月 21 日

§ 1 重要提示

基金管理人的董事会及董事保证本报告所载资料不存在虚假记载、误导性陈述或重大遗漏，并对其内容的真实性、准确性和完整性承担个别及连带责任。

基金托管人招商银行股份有限公司根据本基金合同规定，于 2025 年 04 月 17 日复核了本报告中的财务指标、净值表现和投资组合报告等内容，保证复核内容不存在虚假记载、误导性陈述或者重大遗漏。

基金管理人承诺以诚实信用、勤勉尽责的原则管理和运用基金资产，但不保证基金一定盈利。基金的过往业绩并不代表其未来表现。投资有风险，投资者在作出投资决策前应仔细阅读本基金的招募说明书。

本报告中财务资料未经审计。
本报告期自 2025 年 01 月 01 日起至 03 月 31 日止。

§ 2 基金产品概况

基金简称	银华惠享三年定期开放混合
基金主代码	019597
基金运作方式	契约型开放式
基金合同生效日	2023 年 12 月 5 日
报告期末基金份额总额	315,383,866.68 份
投资目标	本基金在严格控制投资组合风险和波动的前提下，追求基金资产的长期稳健增值，力争长期收益率超越业绩比较基准。
投资策略	<p>本基金采取积极的大类资产配置策略，通过动态分析股票市场估值、债券市场收益率等因素，研判货币市场、债券市场与股票市场的预期收益与风险，并据此进行大类资产配置与组合构建，合理确定本基金在股票、债券、现金等金融工具上的投资比例，并随着各类金融工具风险收益特征的相对变化，适时动态地调整各金融工具的投资比例。</p> <p>本基金将采用“自下而上”的方式挑选公司。在“自上而下”选择的细分行业中，从定性和定量两个角度对每一家上市公司进行研究，从定性的角度分析公司的管理层经营能力、治理结构、经营机制、销售模式等方面是否符合要求；从定量的角度分析公司的成长性、财务状况和估值水平等指标是否达到标准。综合来看，具有良好公司治理结构和优秀管理团队，并且在财务质量和成长性方面达到要求的公司将被纳入本基金的基础股票组合。</p> <p>开放期内，本基金为保持较高的组合流动性，方便投资人安排投资，在遵守本基金有关投资限制与投资比例的前提下，将主要投资于高流动性的投资品种，防范流动性风险，满足开放期流动性的需求。</p> <p>本基金投资组合比例为：封闭期内，股票资产占基金资产的比例为 60% - 100%（投资于港股通标的股票占股票资产的比例不超过</p>

	50%)，但应开放期流动性需要，为保护基金份额持有人利益，每个开放期开始前两个月至开放期结束后两个月内不受前述比例下限限制。
业绩比较基准	沪深 300 指数收益率×60%+中证港股通综合指数（人民币）收益率×20%+中债综合全价指数收益率×20%
风险收益特征	本基金是债券型证券投资基金，其预期风险、预期收益水平高于货币市场基金，但低于混合型基金和股票型基金。
基金管理人	银华基金管理股份有限公司
基金托管人	招商银行股份有限公司

§ 3 主要财务指标和基金净值表现

3.1 主要财务指标

单位：人民币元

主要财务指标	报告期（2025 年 1 月 1 日 - 2025 年 3 月 31 日）
1. 本期已实现收益	7,459,473.50
2. 本期利润	14,855,517.24
3. 加权平均基金份额本期利润	0.0471
4. 期末基金资产净值	339,402,958.92
5. 期末基金份额净值	1.0762

注：1、本期已实现收益指基金本期利息收入、投资收益、其他收入（不含公允价值变动收益）扣除相关费用和信用减值损失后的余额，本期利润为本期已实现收益加上本期公允价值变动收益。

2、本报告中所列示的基金业绩指标不包括持有人认购或交易基金的各项费用，例如：基金的认购、申购、赎回费等，计入费用后实际收益水平要低于所列数字。

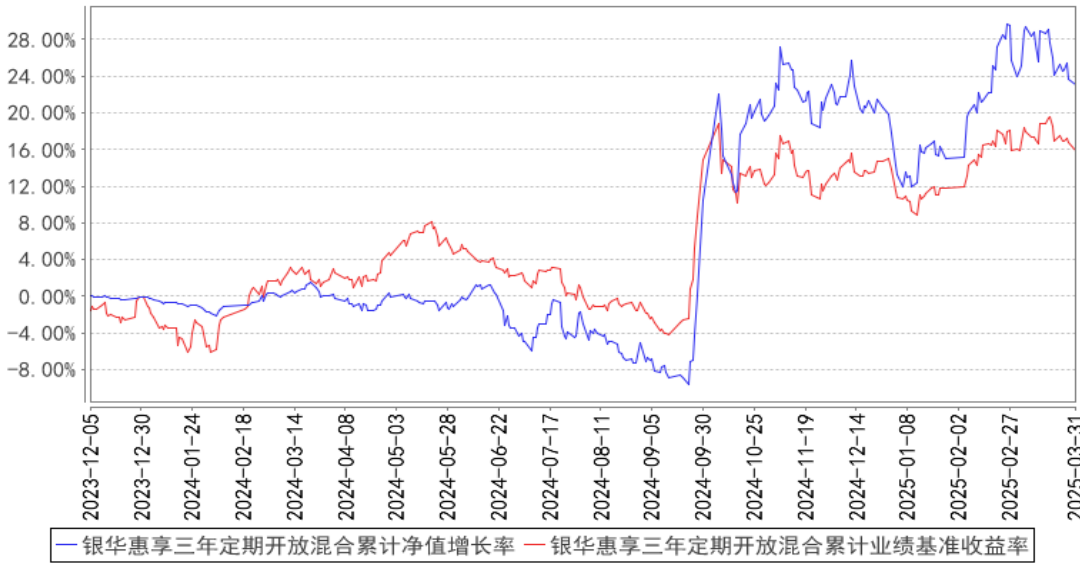
3.2 基金净值表现

3.2.1 基金份额净值增长率及其与同期业绩比较基准收益率的比较

阶段	净值增长率 ①	净值增长率 标准差②	业绩比较基 准收益率③	业绩比较基 准收益率标 准差④	①—③	②—④
过去三个月	4.58%	1.37%	1.79%	0.80%	2.79%	0.57%
过去六个月	11.49%	1.73%	0.91%	1.03%	10.58%	0.70%
过去一年	23.06%	1.54%	13.95%	0.99%	9.11%	0.55%
自基金合同 生效起至今	23.13%	1.34%	15.94%	0.94%	7.19%	0.40%

3.2.2 自基金合同生效以来基金累计净值增长率变动及其与同期业绩比较基准收益率变动的比较

银华惠享三年定期开放混合累计净值增长率与同期业绩比较基准收益率的历史走势对比图



注：按基金合同的规定，本基金自基金合同生效起六个月内为建仓期，建仓期结束时本基金的各项投资比例已达到基金合同的规定：封闭期内，股票资产占基金资产的比例为 60% - 100%（投资于港股通标的股票占股票资产的比例不超过 50%），但应开放期流动性需要，为保护基金份额持有人利益，每个开放期开始前两个月至开放期结束后两个月内不受前述比例下限限制。在开放期内，每个交易日日终在扣除股指期货合约、国债期货合约和股票期权合约需缴纳的交易保证金后，应 保持不低于基金资产净值 5%的现金或者到期日在一年以内的政府债券。在封闭期内，本基金不受上述 5%的限制，但封闭期内每个交易日日终，在扣除国债期货、股指期货需缴纳的交易保证金后，应当保持不低于交易保证金一倍的现金。其中，现金不包括结算备付金、存出保证金和应收申购款等。

§ 4 管理人报告

4.1 基金经理（或基金经理小组）简介

姓名	职务	任本基金的基金经理期限		证券从业年限	说明
		任职日期	离任日期		
方建先生	本基金的基金经理	2023 年 12 月 5 日	—	12.5 年	博士学位。曾就职于北京神农投资管理股份有限公司、南方基金管理股份有限公司，2018 年 5 月，加入银华基金。自 2018 年 6 月 20 日起担任银华智荟内在价值灵活配置混合型发起式证券投资基金基金经理，自 2021 年 6 月 22 日起兼任银华乐享混合型证券投资基金基金经理，自 2021 年 12 月 8 日起兼任银华集成电路混合型证券投资基金基金经理，自 2022 年

					3 月 31 日起兼任银华新锐成长混合型证券投资基金基金经理，自 2023 年 12 月 5 日起兼任银华惠享三年定期开放混合型证券投资基金基金经理。具有从业资格。国籍：中国。
--	--	--	--	--	--

注：1、此处的任职日期和离任日期均指基金合同生效日或公司作出决定之日。

2、证券从业的含义遵从《证券投资基金经营机构董事、监事、高级管理人员及从业人员监督管理办法》的相关规定。

4.2 管理人对报告期内本基金运作合规守信情况的说明

本基金管理人在本报告期内严格遵守《中华人民共和国证券法》、《中华人民共和国证券投资基金法》、《公开募集证券投资基金运作管理办法》及其各项实施准则、《银华惠享三年定期开放混合型证券投资基金基金合同》和其他有关法律法规的规定,本着诚实信用、勤勉尽责的原则管理和运用基金资产，在严格控制风险的基础上，为基金份额持有人谋求最大利益，无损害基金份额持有人利益的行为。本基金无违法、违规行为。本基金投资组合符合有关法规及基金合同的约定。

4.3 公平交易专项说明

4.3.1 公平交易制度的执行情况

本报告期内，本基金管理人严格执行《证券投资基金管理公司公平交易制度指导意见》，完善相应制度及流程，通过系统和人工等各种方式在各业务环节严格控制交易公平执行，公平对待旗下管理的所有基金和投资组合。本基金管理人对旗下所有投资组合过去一个季度不同时间窗内（1 日内、3 日内及 5 日内）同向交易的交易价差从 T 检验（置信度为 95%）和溢价率占优频率等方面进行了专项分析，未发现违反公平交易制度的异常情况。

4.3.2 异常交易行为的专项说明

本报告期内，本基金未发现存在可能导致不公平交易和利益输送的异常交易行为。

本报告期内，本基金管理人所有投资组合不存在参与的交易所公开竞价同日反向交易成交较少的单边交易量超过该证券当日成交量的 5%的情况。

4.4 报告期内基金的投资策略和运作分析

当前，我国经济处于从高速发展往高质量发展的转型期。在政策强预期与经济弱现实的共同影响下，资本市场宽幅波动。一季度，Wind 全 A 指数上涨 1.90%，沪深 300 指数下跌-1.21%，中证 800 指数下跌-0.32%，中证 2000 指数上涨 7.08%，结构分化较为明显，小盘占优。分行业来看，有色金属、机械设备、汽车、钢铁和计算机涨幅居前，煤炭、商贸零售、非银金融、房地产和建

筑装饰涨幅靠后，AI 和机器人相关概念股是季度最大赢家。

本基金追求绝对收益，虽采取与其他管理基金类似的投资理念，买优质好公司，但操作上稍微灵活，止盈止损频率相对较高。在一季度，本基金逐渐止盈红利类资产，如银行，逢高了消费复苏类资产，如白酒。加仓了超跌的半导体设备、有成长前景的汽车股和位置合适的优质创新药。

对二季度市场，我们不悲观，认为即使市场有调整，也没有多大下行空间，休整后市场仍会继续向上。在二季度，我们将积极把握结构性投资机会，重点关注那些具备良好基本面支撑，并有望受益于这波高质量转型春风的企业。力求在风险可控的前提下，为投资者创造稳定且可持续的投资回报。作为基金经理，我将竭尽所能保持理性地应对市场变化，以更好的管理风险并获取绝对回报。

4.5 报告期内基金的业绩表现

截至本报告期末本基金份额净值为 1.0762 元；本报告期基金份额净值增长率为 4.58%，业绩比较基准收益率为 1.79%。

4.6 报告期内基金持有人数或基金资产净值预警说明

报告期内，本基金不存在连续二十个工作日基金份额持有人数量不满二百人或者基金资产净值低于五千万元的情形。

§ 5 投资组合报告

5.1 报告期末基金资产组合情况

序号	项目	金额（元）	占基金总资产的比例（%）
1	权益投资	307,125,772.60	89.82
	其中：股票	307,125,772.60	89.82
2	基金投资	—	—
3	固定收益投资	—	—
	其中：债券	—	—
	资产支持证券	—	—
4	贵金属投资	—	—
5	金融衍生品投资	—	—
6	买入返售金融资产	—	—
	其中：买断式回购的买入返售金融资产	—	—
7	银行存款和结算备付金合计	34,697,017.63	10.15
8	其他资产	127,329.59	0.04
9	合计	341,950,119.82	100.00

注：本基金本报告期末通过港股通交易机制投资的港股公允价值为人民币 33,148,602.69 元，占期末净值比例为 9.77%。

5.2 报告期末按行业分类的股票投资组合

5.2.1 报告期末按行业分类的境内股票投资组合

代码	行业类别	公允价值（元）	占基金资产净值比例（%）
A	农、林、牧、渔业	—	—
B	采矿业	—	—
C	制造业	229,813,248.67	67.71
D	电力、热力、燃气及水生产和供应业	—	—
E	建筑业	—	—
F	批发和零售业	3,114,430.00	0.92
G	交通运输、仓储和邮政业	17,271.48	0.01
H	住宿和餐饮业	—	—
I	信息传输、软件和信息技术服务业	30,186,189.76	8.89
J	金融业	10,842,450.00	3.19
K	房地产业	—	—
L	租赁和商务服务业	—	—
M	科学研究和技术服务业	—	—
N	水利、环境和公共设施管理业	3,580.00	0.00
O	居民服务、修理和其他服务业	—	—
P	教育	—	—
Q	卫生和社会工作	—	—
R	文化、体育和娱乐业	—	—
S	综合	—	—
	合计	273,977,169.91	80.72

5.2.2 报告期末按行业分类的港股通投资股票投资组合

行业类别	公允价值（人民币）	占基金资产净值比例（%）
基础材料	—	—
消费者非必需品	13,370,260.97	3.94
消费者常用品	4,184,277.33	1.23
能源	—	—
金融	3,981,088.62	1.17
医疗保健	2,322,209.41	0.68
工业	683,392.53	0.20
信息技术	3,424,668.27	1.01
电信服务	5,182,705.56	1.53
公用事业	—	—

地产建筑业	-	-
合计	33,148,602.69	9.77

5.3 期末按公允价值占基金资产净值比例大小排序的股票投资明细

5.3.1 报告期末按公允价值占基金资产净值比例大小排序的前十名股票投资明细

序号	股票代码	股票名称	数量（股）	公允价值（元）	占基金资产净值比例（%）
1	600418	江淮汽车	553,800	19,936,800.00	5.87
2	688012	中微公司	103,495	19,080,338.20	5.62
3	688072	拓荆科技	115,044	18,120,580.44	5.34
4	002371	北方华创	42,300	17,596,800.00	5.18
5	600519	贵州茅台	11,000	17,171,000.00	5.06
6	688120	华海清科	102,608	16,966,232.80	5.00
7	000858	五粮液	112,800	14,816,280.00	4.37
8	002142	宁波银行	354,100	9,142,862.00	2.69
9	688037	芯源微	80,151	7,880,446.32	2.32
10	300567	精测电子	113,200	7,345,548.00	2.16

5.4 报告期末按债券品种分类的债券投资组合

注：本基金本报告期末未持有债券。

5.5 报告期末按公允价值占基金资产净值比例大小排序的前五名债券投资明细

注：本基金本报告期末未持有债券。

5.6 报告期末按公允价值占基金资产净值比例大小排序的前十名资产支持证券投资明细

注：本基金本报告期末未持有资产支持证券。

5.7 报告期末按公允价值占基金资产净值比例大小排序的前五名贵金属投资明细

注：本基金本报告期末未持有贵金属。

5.8 报告期末按公允价值占基金资产净值比例大小排序的前五名权证投资明细

注：本基金本报告期末未持有权证。

5.9 报告期末本基金投资的股指期货交易情况说明

5.9.1 报告期末本基金投资的股指期货持仓和损益明细

注：本基金本报告期末未持有股指期货。

5.9.2 本基金投资股指期货的投资政策

本基金在本报告期末未投资股指期货。

5.10 报告期末本基金投资的国债期货交易情况说明

5.10.1 本期国债期货投资政策

本基金在本报告期末投资国债期货。

5.10.2 报告期末本基金投资的国债期货持仓和损益明细

注：本基金本报告期末未持有国债期货。

5.10.3 本期国债期货投资评价

本基金在本报告期末投资国债期货。

5.11 投资组合报告附注

5.11.1 本基金投资的前十名证券的发行主体本期是否出现被监管部门立案调查，或在报告编制日前一年内受到公开谴责、处罚的情形

本基金投资的前十名证券的发行主体本期不存在被监管部门立案调查，或在报告编制日前一年内受到公开谴责、处罚的情形。

5.11.2 基金投资的前十名股票是否超出基金合同规定的备选股票库

本基金投资的前十名股票没有超出基金合同规定的备选股票库之外的情形。

5.11.3 其他资产构成

序号	名称	金额（元）
1	存出保证金	127,329.59
2	应收证券清算款	—
3	应收股利	—
4	应收利息	—
5	应收申购款	—
6	其他应收款	—
7	其他	—
8	合计	127,329.59

5.11.4 报告期末持有的处于转股期的可转换债券明细

注：本基金本报告期末未持有处于转股期的可转换债券。

5.11.5 报告期末前十名股票中存在流通受限情况的说明

注：本基金本报告期末前十名股票中不存在流通受限的情况。

5.11.6 投资组合报告附注的其他文字描述部分

由于四舍五入的原因，比例的分项之和与合计可能有差异。

§ 6 开放式基金份额变动

单位：份

报告期期初基金份额总额	315,383,866.68
报告期期间基金总申购份额	—
减：报告期期间基金总赎回份额	—
报告期期间基金拆分变动份额（份额减少以“-”填列）	—
报告期期末基金份额总额	315,383,866.68

注：如有相应情况，总申购份额含红利再投、转换入份额，总赎回份额含转换出份额。

§ 7 基金管理人运用固有资金投资本基金情况

注：本基金的基金管理人于本报告期末运用固有资金投资本基金。

§ 8 影响投资者决策的其他重要信息

8.1 报告期内单一投资者持有基金份额比例达到或超过 20%的情况

注：本基金本报告期内不存在持有基金份额比例达到或者超过 20%的单一投资者的情况。

8.2 影响投资者决策的其他重要信息

无。

§ 9 备查文件目录

9.1 备查文件目录

- 9.1.1 银华惠享三年定期开放混合型证券投资基金募集申请获中国证监会注册的文件
- 9.1.2 《银华惠享三年定期开放混合型证券投资基金基金合同》
- 9.1.3 《银华惠享三年定期开放混合型证券投资基金招募说明书》
- 9.1.4 《银华惠享三年定期开放混合型证券投资基金托管协议》
- 9.1.5 《银华基金管理股份有限公司开放式基金业务规则》
- 9.1.6 本基金管理人业务资格批件和营业执照
- 9.1.7 本基金托管人业务资格批件和营业执照
- 9.1.8 本报告期内本基金管理人在指定媒体上披露的各项公告

9.2 存放地点

上述备查文本存放在本基金管理人或基金托管人的办公场所。本报告存放在本基金管理人及托管人住所，供公众查阅、复制。

9.3 查阅方式

投资者可免费查阅，在支付工本费后，可在合理时间内取得上述文件的复制件或复印件。相关公开披露的法律文件，投资者还可在本基金管理人网站（www.yhfund.com.cn）查阅。

银华基金管理股份有限公司

2025 年 4 月 21 日