

景顺长城政策性金融债债券型证券投资基金  
2025 年第 1 季度报告

2025 年 3 月 31 日

基金管理人：景顺长城基金管理有限公司

基金托管人：兴业银行股份有限公司

报告送出日期：2025 年 4 月 22 日

§ 1 重要提示

基金管理人的董事会及董事保证本报告所载资料不存在虚假记载、误导性陈述或重大遗漏，并对其内容的真实性、准确性和完整性承担个别及连带责任。

基金托管人兴业银行股份有限公司根据本基金合同规定，于 2025 年 4 月 21 日复核了本报告中的财务指标、净值表现和投资组合报告等内容，保证复核内容不存在虚假记载、误导性陈述或者重大遗漏。

基金管理人承诺以诚实信用、勤勉尽责的原则管理和运用基金资产，但不保证基金一定盈利。基金的过往业绩并不代表其未来表现。投资有风险，投资者在作出投资决策前应仔细阅读本基金的招募说明书。

本报告中财务资料未经审计。  
本报告期自 2025 年 1 月 1 日起至 2025 年 3 月 31 日止。

§2 基金产品概况

基金简称	景顺长城政策性金融债债券
场内简称	无
基金主代码	003315
基金运作方式	契约型开放式
基金合同生效日	2019 年 2 月 28 日
报告期末基金份额总额	7,137,322,797.01 份
投资目标	本基金在严格控制风险和追求基金资产长期稳定的基础上，力争获取高于业绩比较基准的投资收益，为投资者提供长期稳定的回报。
投资策略	1、资产配置策略 本基金将在分析和判断国内外宏观经济形势、市场利率走势和债券市场供求关系等因素的基础上，动态调整组合久期和债券的结构，并通过精选债券，获取优化收益。 2、债券类金融工具投资策略 在品种选择层面，本基金将基于各品种债券类金融工具收益率水平的变化特征、宏观经济预测分析以及税收因素的影响，综合考虑流动性、收益性等因素，采取定量分析和定性分析结合的方法，在各种债券类金融工具之间进行优化配置。 本基金将根据对影响债券投资的宏观经济状况和货币政策等因素的分析判断，形成对未来市场利率变动方向的预期，进而主动调整所持有的债券资产组合的久期值，达到增加收益或减少损失的目的。本基金将综合考察收益率曲线，通过预期收益率曲线形态变化来调整投资组

	合的头寸。 当回购利率低于债券收益率时，本基金将实施正回购并将所融入的资金投资于债券，从而获取债券收益率超出回购资金成本（即回购利率）的套利价值。	
业绩比较基准	中债-金融债券总指数收益率。	
风险收益特征	本基金为债券型基金，其预期风险和预期收益水平低于股票型基金、混合型基金，高于货币市场基金。	
基金管理人	景顺长城基金管理有限公司	
基金托管人	兴业银行股份有限公司	
下属分级基金的基金简称	景顺长城政策性金融债债券 A	景顺长城政策性金融债债券 C
下属分级基金的交易代码	003315	017926
报告期末下属分级基金的份额总额	7, 123, 025, 672. 29 份	14, 297, 124. 72 份

§3 主要财务指标和基金净值表现

3.1 主要财务指标

单位：人民币元

主要财务指标	报告期（2025 年 1 月 1 日-2025 年 3 月 31 日）	
	景顺长城政策性金融债债券 A	景顺长城政策性金融债债券 C
1. 本期已实现收益	60, 824, 255. 14	360, 040. 50
2. 本期利润	-47, 070, 520. 29	-419, 994. 41
3. 加权平均基金份额本期利润	-0. 0064	-0. 0083
4. 期末基金资产净值	7, 626, 467, 283. 47	15, 227, 743. 04
5. 期末基金份额净值	1. 0706	1. 0650

注：1、本期已实现收益指基金本期利息收入、投资收益、其他收入（不含公允价值变动收益）扣除相关费用和信用减值损失后的余额，本期利润为本期已实现收益加上本期公允价值变动收益。

2、上述基金业绩指标不包括持有人认购或交易基金的各项费用，计入费用后实际收益水平要低于所列数字。

3.2 基金净值表现

3.2.1 基金份额净值增长率及其与同期业绩比较基准收益率的比较

景顺长城政策性金融债债券 A

阶段	净值增长率①	净值增长率标准差②	业绩比较基准收益率③	业绩比较基准收益率标准差④	①-③	②-④
过去三个月	-0. 58%	0. 11%	-1. 59%	0. 10%	1. 01%	0. 01%

过去六个月	2.23%	0.11%	0.67%	0.10%	1.56%	0.01%
过去一年	4.36%	0.10%	1.65%	0.10%	2.71%	0.00%
过去三年	11.80%	0.07%	4.01%	0.08%	7.79%	-0.01%
过去五年	17.90%	0.07%	3.17%	0.09%	14.73%	-0.02%
自基金合同 生效起至今	22.99%	0.07%	6.41%	0.09%	16.58%	-0.02%

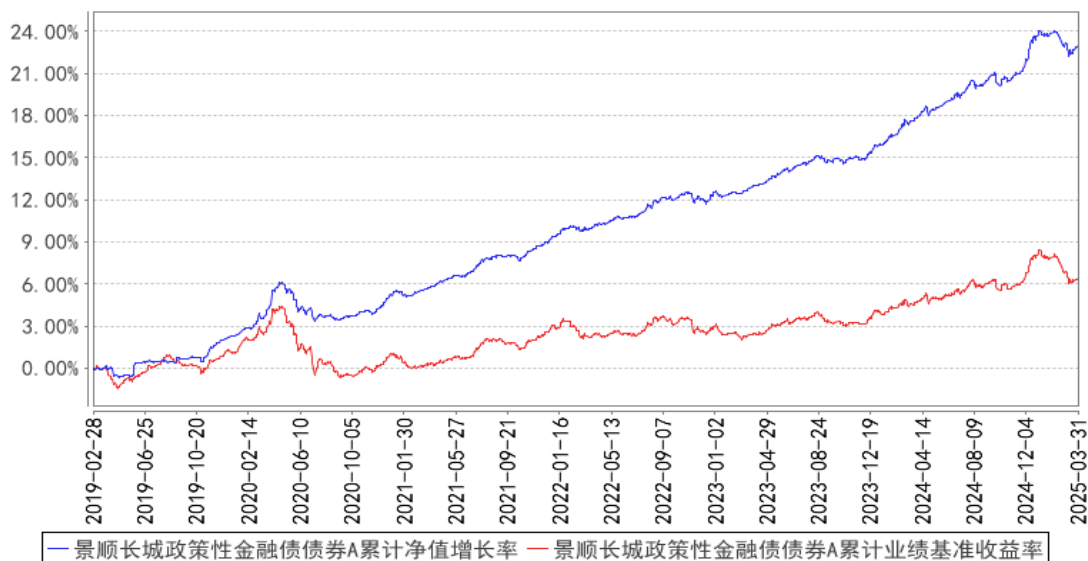
景顺长城政策性金融债债券 C

阶段	净值增长率①	净值增长率标准 差②	业绩比较基准 收益率③	业绩比较基准 收益率标准差 ④	①－③	②－④
过去三个月	-0.56%	0.11%	-1.59%	0.10%	1.03%	0.01%
过去六个月	2.25%	0.11%	0.67%	0.10%	1.58%	0.01%
过去一年	4.39%	0.10%	1.65%	0.10%	2.74%	0.00%
自基金合同 生效起至今	8.36%	0.08%	3.77%	0.08%	4.59%	0.00%

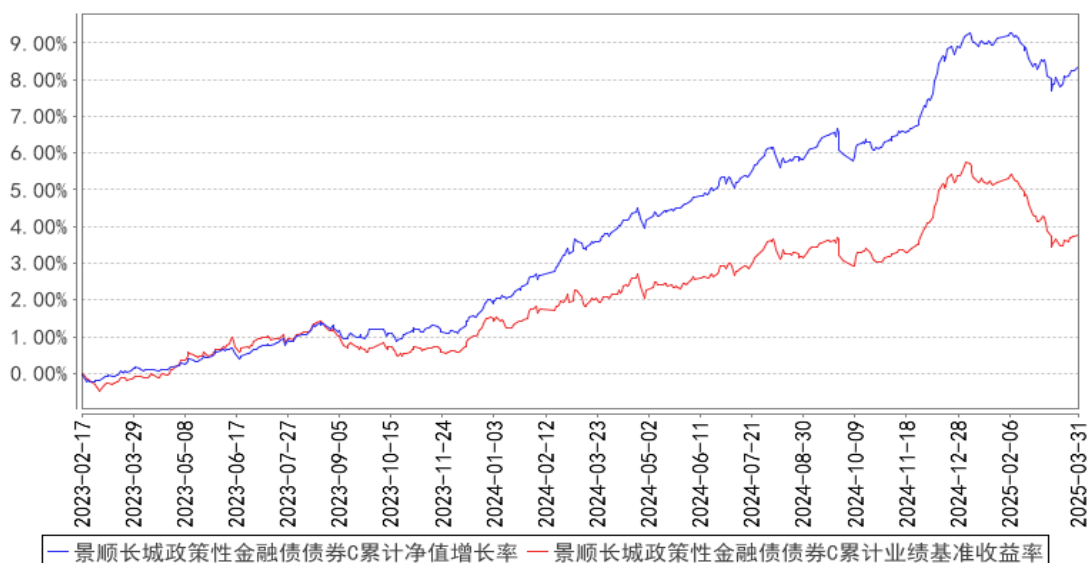
注：本基金于 2023 年 02 月 16 日增设 C 类基金份额，并于 2023 年 02 月 17 日开始对 C 类份额进行估值。

3.2.2 自基金合同生效以来基金累计净值增长率变动及其与同期业绩比较基准收益率变动的比较

景顺长城政策性金融债债券A累计净值增长率与同期业绩比较基准收益率的历史走势对比图



景顺长城政策性金融债债券C累计净值增长率与同期业绩比较基准收益率的历史走势对比图



注：2019 年 2 月 28 日，景顺长城景瑞双利债券型证券投资基金转型为景顺长城政策性金融债债券型证券投资基金（以下简称“本基金”）。基金的投资组合比例为：本基金对债券资产的投资比例不低于基金资产的 80%，投资于政策性金融债（国家开发银行、中国农业发展银行、中国进出口银行发行的金融债券）比例不低于非现金基金资产的 80%。本基金持有现金或到期日在一年以内的政府债券的投资比例不低于基金资产净值的 5%，其中现金不包括结算备付金、存出保证金和应收申购款等。本基金的建仓期为自 2019 年 2 月 28 日转型后基金合同生效日起 6 个月。建仓期结束时，本基金投资组合达到上述投资组合比例的要求。本基金自 2023 年 2 月 16 日起增设 C 类基金份额。

### 3.3 其他指标

无。

## §4 管理人报告

### 4.1 基金经理（或基金经理小组）简介

姓名	职务	任本基金的基金经理期限		证券从业年限	说明
		任职日期	离任日期		
陈健宾	本基金的基金经理	2022 年 8 月 6 日	—	9 年	金融硕士。曾任泰康资产管理有限责任公司信用研究部信用评估研究高级经理。2019 年 4 月加入本公司，担任固定收益部信用研究员，自 2021 年 2 月起担任固定收益部基金经理。具有 9 年证券、基金行业从业经验。

注：1、对基金的首任基金经理，其“任职日期”按基金合同生效日填写，“离任日期”为根据公司决定的解聘日期（公告前一日）；对此后的非首任基金经理，“任职日期”指根据公司决定聘任后的公告日期，“离任日期”指根据公司决定的解聘日期（公告前一日）；

2、证券从业的含义遵从行业协会《证券业从业人员资格管理办法》的相关规定。

#### 4.1.1 期末兼任私募资产管理计划投资经理的基金经理同时管理的产品情况

无。

### 4.2 管理人对报告期内本基金运作遵规守信情况的说明

本报告期内，本基金管理人严格遵守《中华人民共和国证券投资基金法》、《公开募集证券投资基金运作管理办法》、《公开募集证券投资基金销售机构监督管理办法》和《公开募集证券投资基金信息披露管理办法》等有关法律法规及各项实施准则、《景顺长城政策性金融债债券型证券投资基金基金合同》和其他有关法律法规的规定，本着诚实信用、勤勉尽责的原则管理和运用基金资产，在严格控制风险的基础上，为基金持有人谋求最大利益。本报告期内，基金运作整体合法合规，未发现损害基金持有人利益的行为。基金的投资范围、投资比例及投资组合符合有关法律法规及基金合同的规定。

### 4.3 公平交易专项说明

#### 4.3.1 公平交易制度的执行情况

本报告期内，本基金管理人严格执行《证券投资基金管理公司公平交易制度指导意见（2011 年修订）》，完善相应制度及流程，通过系统和人工等各种方式在各业务环节严格控制交易公平执行，公平对待旗下管理的所有基金和投资组合。

### 4.3.2 异常交易行为的专项说明

本基金于本报告期内未发现异常交易行为。

本报告期内，本管理人管理的所有投资组合参与的交易所公开竞价同日反向交易成交较少的单边交易量未超过该证券当日成交量的 5%。

### 4.4 报告期内基金的投资策略和运作分析

国内方面，一季度宏观经济总体走势延续去年四季度以来温和回升态势，DeepSeek 等中国科技突破大幅增强了市场信心，财政前置发力有效对冲外部冲击的不确定性。一季度我国经济生产端总体平稳增长，新质生产力行业改善较多，生产端的良好开局为一季度经济增长实现开门红奠定了坚实基础。消费受春节和“以旧换新”政策的持续支撑，整体社零总额增长态势较好，分项上通讯器材、家具、文化办公用品等“以旧换新”相关品类消费增长较快。3 月 16 日中办、国办联合发布《提振消费专项行动方案》，各地区各部门相继推出促消费、惠民生“组合拳”，加力扩围实施消费品以旧换新，创新多元化消费场景，有望带动消费稳定增长。房地产方面，热点城市带动拿地回暖，竣工提振投资，但开工仍旧较弱，四季度止跌回稳组合拳带来的销售脉冲正逐步减弱。虽然今年以来二手房成交保持较为火热的态势，但是价格仍有下行的压力，后续地产行业走势仍需持续观察。金融数据方面，财政发力带动了金融数据短期向好，但信贷需求仍处于复苏早期。展望未来，外部不确定性上升，内部经济动能回升仍需财政和货币政策持续加力提振内需。

海外方面，美联储 3 月 FOMC 会议维持政策利率在 4.25%-4.5% 不变，但大幅放缓缩表速度。此外，3 月 FOMC 声明中增加了“经济前景不确定性上行”的同时删除了“实现其就业和通胀目标的风险大致平衡”，指向联储更担忧经济下行而非通胀上行风险。但从中期维度，通胀风险仍受到关税政策不确定性的扰动，长期的通胀预期也有进一步上行的风险。后续需重点关注 4 月份关税政策的落地情况，以及减税法案和债务上限法案的推进情况。

货币方面，央行在一季度暂停了国债买卖，同时由于去年末非银同业存款纳入自律管理，银行在信贷投放压力较大的一季度负债压力明显增大，银行间资金利率中枢较去年四季度明显上行。

今年年初以来，债券收益率明显上行，相较于去年四季度末，5 年期国债上行 23BP 至 1.65%，10 年期国债上行 14BP 至 1.81%，曲线整体快速上移。

展望未来，一季度由于资金价格中枢明显上移，各品种债券收益率大幅抬升，市场前期定价充分的降准降息预期已逐步消退，尤其中短端品种目前定价上已对降息基本无额外定价。随着债券收益率的上行，债市目前赔率已较去年末明显上升，在通胀数据回升前，目前实际利率仍偏高，仍需货币政策持续发力，债券收益率仍有支撑。

组合操作方面，组合在去年末已大幅降低仓位，一季度随着债券收益率陆续调整，组合逐步提高仓位和久期至中性水平。未来实际利率仍偏高背景下，后续降准降息预计仍将择机落地，对债券市场形成一定利好，组合将积极参与利率交易，力争增厚组合收益。

4.5 报告期内基金的业绩表现

本报告期内，本基金 A 类份额净值增长率为-0.58%，业绩比较基准收益率为-1.59%。

本报告期内，本基金 C 类份额净值增长率为-0.56%，业绩比较基准收益率为-1.59%。

4.6 报告期内基金持有人数或基金资产净值预警说明

无。

§5 投资组合报告

5.1 报告期末基金资产组合情况

序号	项目	金额（元）	占基金总资产的比例（%）
1	权益投资	—	—
	其中：股票	—	—
2	基金投资	—	—
3	固定收益投资	7,712,456,041.99	99.34
	其中：债券	7,712,456,041.99	99.34
	资产支持证券	—	—
4	贵金属投资	—	—
5	金融衍生品投资	—	—
6	买入返售金融资产	50,003,454.81	0.64
	其中：买断式回购的买入返售金融资产	—	—
7	银行存款和结算备付金合计	1,121,518.28	0.01
8	其他资产	132,738.43	0.00
9	合计	7,763,713,753.51	100.00

5.2 报告期末按行业分类的股票投资组合

5.2.1 报告期末按行业分类的境内股票投资组合

本基金本报告期末未持有股票投资。

5.2.2 报告期末按行业分类的港股通投资股票投资组合

无。

5.3 期末按公允价值占基金资产净值比例大小排序的股票投资明细

5.3.1 报告期末按公允价值占基金资产净值比例大小排序的前十名股票投资明细



本基金本报告期末未持有股票投资。

#### 5.4 报告期末按债券品种分类的债券投资组合

序号	债券品种	公允价值（元）	占基金资产净值比例（%）
1	国家债券	188,063,825.57	2.46
2	央行票据	—	—
3	金融债券	7,524,392,216.42	98.46
	其中：政策性金融债	7,524,392,216.42	98.46
4	企业债券	—	—
5	企业短期融资券	—	—
6	中期票据	—	—
7	可转债（可交换债）	—	—
8	同业存单	—	—
9	其他	—	—
10	合计	7,712,456,041.99	100.93

#### 5.5 报告期末按公允价值占基金资产净值比例大小排序的前五名债券投资明细

序号	债券代码	债券名称	数量（张）	公允价值（元）	占基金资产净值比例（%）
1	210205	21 国开 05	9,400,000	1,037,485,983.56	13.58
2	220210	22 国开 10	7,300,000	802,113,400.00	10.50
3	210215	21 国开 15	7,100,000	776,027,082.19	10.16
4	240403	24 农发 03	7,500,000	756,721,232.88	9.90
5	220215	22 国开 15	6,000,000	655,224,986.30	8.57

#### 5.6 报告期末按公允价值占基金资产净值比例大小排序的前十名资产支持证券投资 明细

本基金本报告期末未持有资产支持证券。

#### 5.7 报告期末按公允价值占基金资产净值比例大小排序的前五名贵金属投资明细

本基金本报告期末未持有贵金属。

#### 5.8 报告期末按公允价值占基金资产净值比例大小排序的前五名权证投资明细

本基金本报告期末未持有权证。

#### 5.9 报告期末本基金投资的国债期货交易情况说明

##### 5.9.1 本期国债期货投资政策

根据本基金基金合同约定，本基金投资范围不包括国债期货。

##### 5.9.2 报告期末本基金投资的国债期货持仓和损益明细

本基金本报告期末未持有国债期货。

5.9.3 本期国债期货投资评价

根据本基金基金合同约定，本基金投资范围不包括国债期货。

5.10 投资组合报告附注

5.10.1 本基金投资的前十名证券的发行主体本期是否出现被监管部门立案调查，或在报告编制日前一年内受到公开谴责、处罚的情形

国家开发银行在报告编制日前一年内曾受到国家金融监督管理总局地方分局的处罚。

本基金基金经理依据基金合同及公司投资管理制度，在投资授权范围内，经正常投资决策程序对上述主体所发行证券进行了投资。本基金投资前十名证券的其余发行主体本报告期内未出现被监管部门立案调查或在本报告编制日前一年内受到公开谴责、处罚的情况。

5.10.2 基金投资的前十名股票是否超出基金合同规定的备选股票库

本基金本报告期末未持有股票投资。

5.10.3 其他资产构成

序号	名称	金额（元）
1	存出保证金	-
2	应收证券清算款	-
3	应收股利	-
4	应收利息	-
5	应收申购款	132,738.43
6	其他应收款	-
7	其他	-
8	合计	132,738.43

5.10.4 报告期末持有的处于转股期的可转换债券明细

本基金本报告期末未持有处于转股期的可转换债券。

5.10.5 报告期末前十名股票中存在流通受限情况的说明

本基金本报告期末未持有股票投资。

5.10.6 投资组合报告附注的其他文字描述部分

无。

§6 开放式基金份额变动

单位：份

项目	景顺长城政策性金融债债券	景顺长城政策性金融债债
----	--------------	-------------

	A	券 C
报告期期初基金份额总额	7, 412, 746, 385. 90	74, 500, 628. 08
报告期期间基金总申购份额	265, 423, 427. 11	14, 906, 987. 34
减:报告期期间基金总赎回份额	555, 144, 140. 72	75, 110, 490. 70
报告期期间基金拆分变动份额（份额减少以“-”填列）	-	-
报告期期末基金份额总额	7, 123, 025, 672. 29	14, 297, 124. 72

注：申购含红利再投、转换入份额；赎回含转换出份额。

### §7 基金管理人运用固有资金投资本基金情况

#### 7.1 基金管理人持有本基金份额变动情况

基金管理人本期末运用固有资金投资本基金。

#### 7.2 基金管理人运用固有资金投资本基金交易明细

基金管理人本期末运用固有资金投资本基金。

### §8 影响投资者决策的其他重要信息

#### 8.1 报告期内单一投资者持有基金份额比例达到或超过 20%的情况

投资者类别	报告期内持有基金份额变化情况					报告期末持有基金情况	
	序号	持有基金份额比例达到或者超过 20%的时间区间	期初份额	申购份额	赎回份额	持有份额	份额占比（%）
机构	1	20250101-20250331	1, 912, 228, 692. 99	-	-	1, 912, 228, 692. 99	26. 79
产品特有风险							
<p>本基金由于存在单一投资者持有基金份额比例达到或超过基金份额总份额的 20%的情况，可能会出现如下风险：</p> <p>1、大额申购风险</p> <p>在出现投资者大额申购时，如本基金所投资的标的资产未及时准备，则可能降低基金净值涨幅。</p> <p>2、如面临大额赎回的情况，可能导致以下风险：</p> <p>（1）基金在短时间内无法变现足够的资产予以应对，可能会产生基金仓位调整困难，导致流动性风险；</p> <p>（2）如果持有基金份额比例达到或超过基金份额总额的 20%的单一投资者大额赎回引发巨额赎回，基金管理人可能根据《基金合同》的约定决定部分延期赎回，如果连续 2 个开放日以上（含本数）发生巨额赎回，基金管理人可能根据《基金合同》的约定暂停接受基金的赎回申请，对剩余投资者的赎回办理造成影响；</p> <p>（3）基金管理人被迫抛售证券以应付基金赎回的现金需要，则可能使基金资产净值受到不利影响，影响基金的投资运作和收益水平；</p> <p>（4）因基金净值精度计算问题，或因赎回费收入归基金资产，导致基金净值出现较大波动；</p>							

(5)基金资产规模过小,可能导致部分投资受限而不能实现基金合同约定的投资目的及投资策略;  
(6) 大额赎回导致基金资产规模过小,不能满足存续的条件,基金将根据基金合同的约定面临合同终止清算、转型等风险。

本基金管理人将建立完善的风险管理机制,以有效防止和化解上述风险,最大限度地保护基金份额持有人的合法权益。投资者在投资本基金前,请认真阅读本风险提示及基金合同等信息披露文件,全面认识本基金产品的风险收益特征和产品特性,充分考虑自身的风险承受能力,理性判断市场,对认购(或申购)基金的意愿、时机、数量等投资行为作出独立决策,获得基金投资收益,亦自行承担基金投资中出现的各类风险。

## 8.2 影响投资者决策的其他重要信息

无。

## §9 备查文件目录

### 9.1 备查文件目录

- 1、中国证监会准予景顺长城景瑞双利定期开放债券型证券投资基金募集注册的文件;
- 2、《景顺长城政策性金融债债券型证券投资基金基金合同》;
- 3、《景顺长城政策性金融债债券型证券投资基金招募说明书》;
- 4、《景顺长城政策性金融债债券型证券投资基金托管协议》;
- 5、景顺长城基金管理有限公司批准成立批件、营业执照、公司章程;
- 6、其他在中国证监会指定报纸上公开披露的基金份额净值、定期报告及临时公告。

### 9.2 存放地点

以上备查文件存放在本基金管理人的办公场所。

### 9.3 查阅方式

投资者可在办公时间免费查阅。

景顺长城基金管理有限公司

2025 年 4 月 22 日