

景顺长城致远混合型证券投资基金 2025 年第 1 季度报告

2025 年 3 月 31 日

基金管理人：景顺长城基金管理有限公司

基金托管人：中国工商银行股份有限公司

报告送出日期：2025 年 4 月 22 日

§ 1 重要提示

基金管理人的董事会及董事保证本报告所载资料不存在虚假记载、误导性陈述或重大遗漏，并对其内容的真实性、准确性和完整性承担个别及连带责任。

基金托管人中国工商银行股份有限公司根据本基金合同规定，于 2025 年 4 月 21 日复核了本报告中的财务指标、净值表现和投资组合报告等内容，保证复核内容不存在虚假记载、误导性陈述或者重大遗漏。

基金管理人承诺以诚实信用、勤勉尽责的原则管理和运用基金资产，但不保证基金一定盈利。基金的过往业绩并不代表其未来表现。投资有风险，投资者在作出投资决策前应仔细阅读本基金的招募说明书。

本报告中财务资料未经审计。
本报告期自 2025 年 1 月 1 日起至 2025 年 3 月 31 日止。

§2 基金产品概况

基金简称	景顺长城致远混合
基金主代码	017860
基金运作方式	契约型开放式
基金合同生效日	2023 年 2 月 28 日
报告期末基金份额总额	901,271,449.63 份
投资目标	本基金在严格控制风险并保持良好流动性的前提下，追求超越业绩比较基准的投资回报和中长期资本增值。
投资策略	1、资产配置策略 本基金依据定期公布的宏观和金融数据以及投资部门对于宏观经济、股市政策、市场趋势的综合分析，运用宏观经济模型（MEM）做出对于宏观经济的评价，结合基金合同、投资制度的要求提出资产配置建议，经投资决策委员会审核后形成资产配置方案。 2、股票投资策略 本基金通过定性与定量相结合的积极投资策略，精选资产回报率高且兼具成长性的公司的股票构建投资组合。 3、债券投资策略 债券投资在保证资产流动性的基础上，采取利率预期策略、信用策略和时机策略相结合的积极性投资方法，力求在控制各类风险的基础上获取稳定的收益。 4、资产支持证券投资策略 本基金将通过对宏观经济、提前偿还率、资产池结构以及资产池资产所在行业景气变化等因素的研究，预测资产池未来现金流变化，并通过研究标的证券发行条款，

	<p>预测提前偿还率变化对标的证券的久期与收益率的影响。</p> <p>5、股指期货投资策略 本基金参与股指期货交易，将根据风险管理的原则，以套期保值为目的，制定相应的投资策略。</p> <p>6、国债期货投资策略 本基金可投资国债期货，本基金投资国债期货将根据风险管理的原则，以套期保值为目的，主要评估期货合约的流动性、交易活跃度等方面。</p> <p>7、股票期权投资策略 本基金将按照风险管理的原则，以套期保值为主要目的参与股票期权交易。</p> <p>8、参与融资业务的投资策略 本基金参与融资业务将严格遵守中国证监会及相关法律法规的约束，合理利用融资发掘可能的增值机会。</p> <p>9、信用衍生品投资策略 本基金按照风险管理原则，以风险对冲为目的，参与信用衍生品交易。</p>	
业绩比较基准	沪深 300 指数收益率*75%+中证综合债指数收益率*20%+中证港股通综合指数(人民币)收益率*5%	
风险收益特征	<p>本基金为混合型基金，其预期收益和风险高于货币市场基金和债券型基金，低于股票型基金。</p> <p>本基金还可能投资港股通标的股票。除了需要承担与内地证券投资基金类似的市场波动风险等一般投资风险之外，本基金还面临港股通机制下因投资环境、投资标的、市场制度以及交易规则等差异带来的特有风险。</p>	
基金管理人	景顺长城基金管理有限公司	
基金托管人	中国工商银行股份有限公司	
下属分级基金的基金简称	景顺长城致远混合 A	景顺长城致远混合 C
下属分级基金的交易代码	017860	017861
报告期末下属分级基金的份额总额	811, 170, 654. 95 份	90, 100, 794. 68 份

§3 主要财务指标和基金净值表现

3.1 主要财务指标

单位：人民币元

主要财务指标	报告期（2025 年 1 月 1 日-2025 年 3 月 31 日）	
	景顺长城致远混合 A	景顺长城致远混合 C
1. 本期已实现收益	-76, 985, 544. 07	-6, 736, 262. 88
2. 本期利润	75, 713, 985. 59	6, 588, 805. 85
3. 加权平均基金份额本期利润	0. 0905	0. 0834
4. 期末基金资产净值	641, 507, 203. 91	70, 182, 560. 61
5. 期末基金份额净值	0. 7908	0. 7789

注：1、本期已实现收益指基金本期利息收入、投资收益、其他收入（不含公允价值变动收益）扣除相关费用和信用减值损失后的余额，本期利润为本期已实现收益加上本期公允价值变动收益。

2、上述基金业绩指标不包括持有人认购或交易基金的各项费用，计入费用后实际收益水平要低于所列数字。

3.2 基金净值表现

3.2.1 基金份额净值增长率及其与同期业绩比较基准收益率的比较

景顺长城致远混合 A

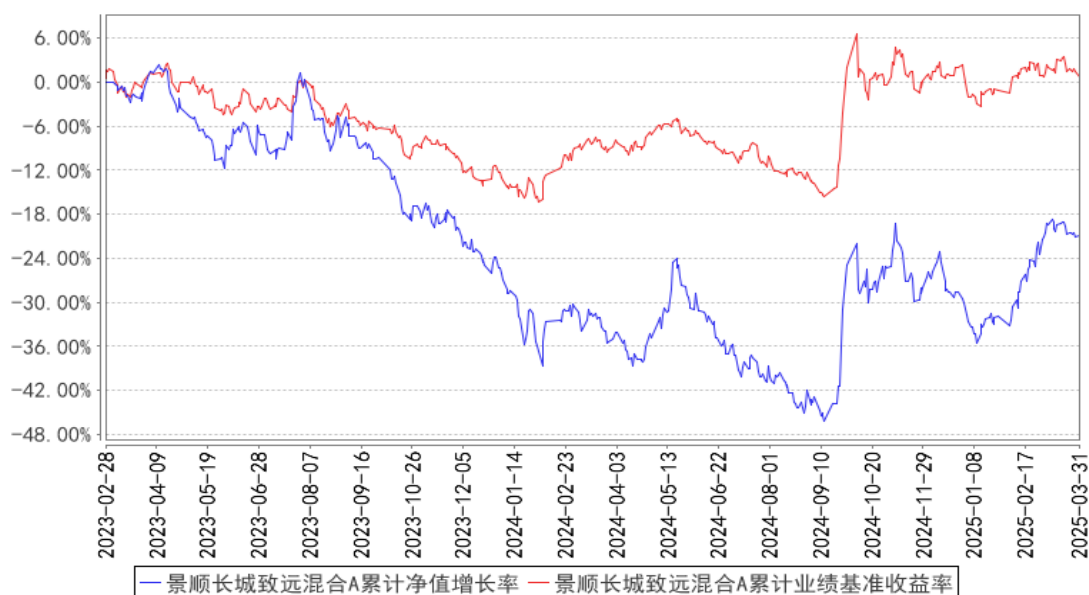
阶段	净值增长率①	净值增长率标准差②	业绩比较基准收益率③	业绩比较基准收益率标准差④	①－③	②－④
过去三个月	12.96%	1.34%	-0.32%	0.75%	13.28%	0.59%
过去六个月	5.43%	1.83%	-1.25%	1.08%	6.68%	0.75%
过去一年	21.66%	2.01%	10.57%	1.04%	11.09%	0.97%
自基金合同生效起至今	-20.92%	1.68%	0.75%	0.88%	-21.67%	0.80%

景顺长城致远混合 C

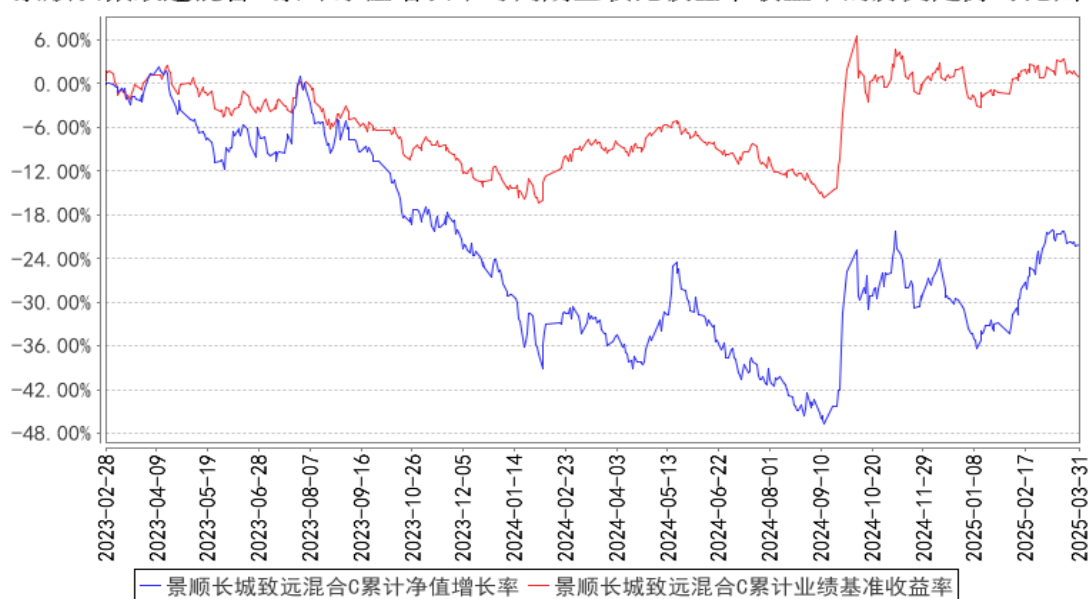
阶段	净值增长率①	净值增长率标准差②	业绩比较基准收益率③	业绩比较基准收益率标准差④	①－③	②－④
过去三个月	12.79%	1.34%	-0.32%	0.75%	13.11%	0.59%
过去六个月	4.85%	1.82%	-1.25%	1.08%	6.10%	0.74%
过去一年	20.63%	2.00%	10.57%	1.04%	10.06%	0.96%
自基金合同生效起至今	-22.11%	1.68%	0.75%	0.88%	-22.86%	0.80%

3.2.2 自基金合同生效以来基金累计净值增长率变动及其与同期业绩比较基准收益率变动的比较

景顺长城致远混合A累计净值增长率与同期业绩比较基准收益率的历史走势对比图



景顺长城致远混合C累计净值增长率与同期业绩比较基准收益率的历史走势对比图



注：本基金投资组合中股票投资比例为基金资产的 60%-95%，本基金投资港股通标的股票的比例占基金股票资产的比例为 0%-50%；本基金每个交易日日终在扣除股指期货、国债期货和股票期权合约需缴纳的交易保证金后，应当保持不低于基金资产净值 5% 的现金或者到期日在一年以内的政府债券，其中现金不包括结算备付金、存出保证金及应收申购款等。本基金的建仓期为自 2023 年 2 月 28 日基金合同生效日起 6 个月。建仓期结束时，本基金投资组合达到上述投资组合比例的要求。

3.3 其他指标

无。

§4 管理人报告

4.1 基金经理（或基金经理小组）简介

姓名	职务	任本基金的基金经理期限		证券从业年限	说明
		任职日期	离任日期		
韩文强	本基金的基金经理	2023 年 2 月 28 日	-	16 年	管理学博士。曾任中国人寿资产管理有限公司基金投资部研究员、投资经理。2019 年 8 月加入本公司，自 2019 年 10 月起担任股票投资部基金经理，现任股票投资部总监、基金经理。具有 16 年证券、基金行业从业经验。

注：1、对基金的首任基金经理，其“任职日期”按基金合同生效日填写，“离任日期”为根据公司决定的解聘日期（公告前一日）；对此后的非首任基金经理，“任职日期”指根据公司决定聘任后的公告日期，“离任日期”指根据公司决定的解聘日期（公告前一日）；

2、证券从业的含义遵从行业协会《证券业从业人员资格管理办法》的相关规定。

4.1.1 期末兼任私募资产管理计划投资经理的基金经理同时管理的产品情况

无。

4.2 管理人对报告期内本基金运作遵规守信情况的说明

本报告期内，本基金管理人严格遵守《中华人民共和国证券投资基金法》、《公开募集证券投资基金运作管理办法》、《公开募集证券投资基金销售机构监督管理办法》和《公开募集证券投资基金信息披露管理办法》等有关法律法规及各项实施准则、《景顺长城致远混合型证券投资基金基金合同》和其他有关法律法规的规定，本着诚实信用、勤勉尽责的原则管理和运用基金资产，在严格控制风险的基础上，为基金持有人谋求最大利益。本报告期内，基金运作整体合法合规，未发现损害基金持有人利益的行为。基金的投资范围、投资比例及投资组合符合有关法律法规及基金合同的规定。

4.3 公平交易专项说明

4.3.1 公平交易制度的执行情况

本报告期内，本基金管理人严格执行《证券投资基金管理公司公平交易制度指导意见（2011 年修订）》，完善相应制度及流程，通过系统和人工等各种方式在各业务环节严格控制交易公平执行，公平对待旗下管理的所有基金和投资组合。

4.3.2 异常交易行为的专项说明

本基金于本报告期内未发现异常交易行为。

本报告期内，本管理人管理的所有投资组合参与的交易所公开竞价同日反向交易成交较少的单边交易量未超过该证券当日成交量的 5%。

4.4 报告期内基金的投资策略和运作分析

2025 年一季度总体的宏观经济走势延续去年四季度以来温和回升的态势，DeepSeek 等中国科技突破大幅增强了市场信心，财政前置发力有效对冲外部冲击的不确定性。2025 年 1-2 月，我国经济生产端总体平稳增长，新质生产力行业改善较多。1-2 月工业增加值、服务业生产指数同比分别为 5.9%、5.6%，生产端的良好开局为一季度经济增长实现开门红奠定了坚实基础。1-2 月固定资产投资同比增长 4.1%，较去年 12 月上升 1.9 个百分点，房地产、基建和制造业投资同比较 12 月均有上升。消费受春节和“以旧换新”政策的持续支撑，1-2 月社零总额同比增长 4%，较去年 12 月增速提高 0.3 个百分点，分项上通讯器材、家具、文化办公用品等“以旧换新”相关品类消费增长较快。3 月 16 日中办、国办联合发布《提振消费专项行动方案》，各地区各部门相继推出促消费、惠民生“组合拳”，加力扩围实施消费品以旧换新，创新多元化消费场景，有望带动消费稳定增长。从消费者信心指数来看，2 月份消费者信心指数比上月提高 0.9 个百分点，实现连续三个月回升。房地产方面，热点城市带动拿地回暖，竣工提振投资，但开工仍旧较弱，四季度止跌回稳组合拳带来的销售脉冲正逐步减弱。1-2 月全国商品房销售面积同比转负至-5.1%，销售金额同比转负至-2.6%。虽然今年以来二手房成交保持较为火热的态势，但是价格仍有下行的压力，其中一线城市二手房价格在连续四个月环比正增长之后 2 月重新转为环比下跌，二三线城市的一二手房价依旧处于环比下跌的趋势。财政发力带动了金融数据短期向好，1 月信贷数据开门红后，2 月金融数据则反映政府和非政府相关经济活动仍有分化，信贷需求处于复苏早期。价格水平距离全年物价目标仍有较大距离，指向有效需求仍待进一步提振。根据两会财政预算报告测算，全年 GDP 平减指数的目标为-0.11%，比去年降幅收窄 0.6 个百分点左右。但今年以来价格下行压力边际有所加大，反映供需缺口仍在。展望未来，外部不确定性上升，内部经济动能回升仍需财政和货币政策持续加力提振内需。外部来看，需关注中美经贸摩擦的演变，4 月是外贸方面的下一个关键节点。面对外部冲击，中央财政预留了充足的储备工具和政策空间，而且两会提出“出台实施政策要能早则早、宁早勿晚，与各种不确定性抢时间”的要求，经济有望延续温和回升的态势。

海外方面，美联储 3 月 FOMC 会议维持政策利率在 4.25%-4.5%不变，但大幅放缓缩表速度，从 4 月 1 日起将持有美国国债的缩减节奏由 250 亿美元/月大幅放缓至 50 亿美元/月，MBS 缩减节奏则保持不变。此外，3 月 FOMC 声明中增加了“经济前景不确定性上行”的同时删除了“实现其

就业和通胀目标的风险大致平衡”，指向联储更担忧经济下行而非通胀上行风险。通胀前景方面，鲍威尔认可关税对商品通胀的影响，但淡化通胀预期的上行，且认为关税通胀是暂时性的。增长前景方面，认为经济基本面尚可，但对增长下行风险的担忧上升。联储官员将 2025 年美国经济增长预期从 2.1%下调至 1.7%，PCE 预期从 2.5%上调至 2.7%，指向美国“滞胀”的风险在边际提升。美国 2 月份的通胀数据回落幅度超市场预期，核心 CPI 同比从前值 3.3%降至 3.1%，短期内通胀风险有所缓解，但是从中期维度，通胀风险仍受到关税政策不确定性的扰动，长期的通胀预期也有进一步上行的风险。当前就业等“硬数据”依然保持稳健，三个月平均新增非农就业保持在 20 万左右，失业率也维持在 4.1%的低位，居民和企业的资产负债表依旧健康，但是家庭和企业调查的“软数据”已经有明显走弱，消费者信心指数和 NFIB 中小企业信心指数大幅下行，“软数据”有进一步向“硬数据”传导的风险。后续需重点关注 4 月份关税政策的落地情况，以及减税法案和债务上限法案的推进情况。

报告期内，本基金灵活调整仓位，做了部分高切低的操作。本轮通缩以来，一线城市房价以及与经济相关度较高的权益资产，在各种因素共振下持续下跌，股票市场配置以经济脱敏的类债资产为主。以统计局公布的 GDP 季度平减指数来看，本轮已经下行 12 个季度，长于 2008-2009 年的 5 个季度、2014-2015 年的 7 个季度，和 2018-2019 年的 7 个季度。过去这几轮下行的经验来看，股票市场领先 2-3 个季度见底。最新的数据来看，今年房地产开工已经下降到人均 0.38 平左右，远低于已经完成城市化且同样老龄化和低生育率的日本（0.6 平）和韩国（0.9 平），目前的开工已经无法维持当前的居住更新需求，更不要提城市化仍然有空间，房地产市场超跌特征已经非常明显。房地产政策在去年 5 月重大调整后，我们认为政策确定性转变为实质性支持；在去年 9 月政治局会议提出要促进房地产市场止跌回稳后，我们此前的判断得到进一步确认，政策已经对地产调控的目标提出了明确要求，这意味着后续政策将更为密集和有效。在去年 9 月末一系列政策调整释放后，我们认为市场已经逐步开启右侧，我们的组合调整会朝经济复苏的进攻方向继续加深布局，主要集中在二手房受益的建材、开工端的建材、工程机械、一线高品质开发商、医疗服务、锂钴矿等方向。

经济周期从冷到热，往复循环。经历了 3 年疫情和疫后复苏的落空，包括房地产行业的衰退，经济大概率处于阶段性底部，随着财政货币双宽等政策目标的推出，经济未来大概率会再次复苏。总之，我们相信随着经济的复苏，市场或有望再次进入类似于 2016、2017 年的行情。

4.5 报告期内基金的业绩表现

本报告期内，本基金 A 类份额净值增长率为 12.96%，业绩比较基准收益率为-0.32%。

本报告期内，本基金 C 类份额净值增长率为 12.79%，业绩比较基准收益率为-0.32%。

4.6 报告期内基金持有人数或基金资产净值预警说明

无。

§5 投资组合报告

5.1 报告期末基金资产组合情况

序号	项目	金额（元）	占基金总资产的比例（%）
1	权益投资	542,780,244.70	74.46
	其中：股票	542,780,244.70	74.46
2	基金投资	—	—
3	固定收益投资	—	—
	其中：债券	—	—
	资产支持证券	—	—
4	贵金属投资	—	—
5	金融衍生品投资	—	—
6	买入返售金融资产	—	—
	其中：买断式回购的买入返售金融资产	—	—
7	银行存款和结算备付金合计	174,143,521.08	23.89
8	其他资产	12,030,158.70	1.65
9	合计	728,953,924.48	100.00

注：权益投资中通过港股通交易机制投资的港股公允价值为 89,522,907.76 元，占基金资产净值的比例为 12.58%。

5.2 报告期末按行业分类的股票投资组合

5.2.1 报告期末按行业分类的境内股票投资组合

代码	行业类别	公允价值（元）	占基金资产净值比例（%）
A	农、林、牧、渔业	—	—
B	采矿业	—	—
C	制造业	408,773,553.96	57.44
D	电力、热力、燃气及水生产和供应业	—	—
E	建筑业	—	—
F	批发和零售业	—	—
G	交通运输、仓储和邮政业	30,552.72	0.00
H	住宿和餐饮业	—	—
I	信息传输、软件和信息技术服务业	—	—
J	金融业	—	—
K	房地产业	—	—

L	租赁和商务服务业	-	-
M	科学研究和技术服务业	8,902.26	0.00
N	水利、环境和公共设施管理业	-	-
O	居民服务、修理和其他服务业	-	-
P	教育	-	-
Q	卫生和社会工作	44,444,328.00	6.24
R	文化、体育和娱乐业	-	-
S	综合	-	-
	合计	453,257,336.94	63.69

5.2.2 报告期末按行业分类的港股通投资股票投资组合

行业类别	公允价值（人民币）	占基金资产净值比例（%）
材料	-	-
必需消费品	-	-
非必需消费品	-	-
能源	-	-
金融	-	-
政府	-	-
工业	14,319,737.68	2.01
医疗保健	-	-
房地产	75,203,170.08	10.57
科技	-	-
公用事业	-	-
通讯	-	-
合计	89,522,907.76	12.58

注：以上行业分类采用彭博行业分类标准。

5.3 期末按公允价值占基金资产净值比例大小排序的股票投资明细

5.3.1 报告期末按公允价值占基金资产净值比例大小排序的前十名股票投资明细

序号	股票代码	股票名称	数量（股）	公允价值（元）	占基金资产净值比例（%）
1	002541	鸿路钢构	3,475,100	69,988,514.00	9.83
2	01908	建发国际集团	4,662,000	69,696,182.05	9.79
3	002497	雅化集团	4,533,300	55,079,595.00	7.74
4	603737	三棵树	985,044	50,641,112.04	7.12
5	002044	美年健康	7,880,200	44,444,328.00	6.24
6	600031	三一重工	1,933,450	36,870,891.50	5.18
7	300737	科顺股份	7,112,271	34,494,514.35	4.85
8	002738	中矿资源	976,480	31,335,243.20	4.40
9	002271	东方雨虹	2,248,900	30,697,485.00	4.31
10	603179	新泉股份	642,900	30,338,451.00	4.26

5.4 报告期末按债券品种分类的债券投资组合

本基金本报告期末未持有债券投资。

5.5 报告期末按公允价值占基金资产净值比例大小排序的前五名债券投资明细

本基金本报告期末未持有债券投资。

5.6 报告期末按公允价值占基金资产净值比例大小排序的前十名资产支持证券投资
明细

本基金本报告期末未持有资产支持证券。

5.7 报告期末按公允价值占基金资产净值比例大小排序的前五名贵金属投资明细

本基金本报告期末未持有贵金属。

5.8 报告期末按公允价值占基金资产净值比例大小排序的前五名权证投资明细

本基金本报告期末未持有权证。

5.9 报告期末本基金投资的股指期货交易情况说明

5.9.1 报告期末本基金投资的股指期货持仓和损益明细

代码	名称	持仓量（买/卖）	合约市值(元)	公允价值变动 （元）	风险说明
IM2506	IM2506	-80	-96,652,800.00	2,724,480.00	根据公募基金相关法规和本基金合同，我们可以以套期保值为目的，适度参与股指期货投资。本报告期间，我们选择持有一定比例的股指期货空头，对冲可能的调整风险。
公允价值变动总额合计（元）					2,724,480.00
股指期货投资本期收益（元）					-2,352.65
股指期货投资本期公允价值变动（元）					2,645,126.21

注：买入持仓量以正数表示，卖出持仓量以负数表示。

5.9.2 本基金投资股指期货的投资政策

本基金参与股指期货交易，将根据风险管理的原则，以套期保值为目的，制定相应的投资策略。

1、时点选择：基金管理人在交易股指期货时，重点关注当前经济状况、政策倾向、资金流向、和技术指标等因素。

2、套保比例：基金管理人根据对指数点位区间判断，在符合法律法规的前提下，决定套保比例。再根据基金股票投资组合的贝塔值，具体得出参与股指期货交易的买卖张数。

3、合约选择：基金管理人根据股指期货当时的成交金额、持仓量和基差等数据，选择和基金组合相关性高的股指期货合约为交易标的。

5.10 报告期末本基金投资的国债期货交易情况说明

5.10.1 本期国债期货投资政策

本基金可投资国债期货，本基金投资国债期货将根据风险管理的原则，以套期保值为目的，主要评估期货合约的流动性、交易活跃度等方面。本基金力争利用期货的杠杆作用，降低基金资产调整的频率和交易成本。

5.10.2 报告期末本基金投资的国债期货持仓和损益明细

本基金本报告期末未持有国债期货。

5.10.3 本期国债期货投资评价

本基金本报告期末未持有国债期货。

5.11 投资组合报告附注

5.11.1 本基金投资的前十名证券的发行主体本期是否出现被监管部门立案调查，或在报告编制日前一年内受到公开谴责、处罚的情形

中矿资源集团股份有限公司在报告编制日前一年内曾受到地方海关的处罚。

本基金基金经理依据基金合同及公司投资管理制度，在投资授权范围内，经正常投资决策程序对上述主体所发行证券进行了投资。本基金投资前十名证券的其余发行主体本报告期内未出现被监管部门立案调查或在本报告编制日前一年内受到公开谴责、处罚的情况。

5.11.2 基金投资的前十名股票是否超出基金合同规定的备选股票库

本基金投资的前十名股票未超出基金合同规定的备选股票库。

5.11.3 其他资产构成

序号	名称	金额（元）
1	存出保证金	11,825,377.44
2	应收证券清算款	150,639.60
3	应收股利	—
4	应收利息	—
5	应收申购款	54,141.66

6	其他应收款	—
7	其他	—
8	合计	12,030,158.70

5.11.4 报告期末持有的处于转股期的可转换债券明细

本基金本报告期末未持有处于转股期的可转换债券。

5.11.5 报告期末前十名股票中存在流通受限情况的说明

本基金本报告期末前十名股票中不存在流通受限的情况。

5.11.6 投资组合报告附注的其他文字描述部分

无。

§6 开放式基金份额变动

单位：份

项目	景顺长城致远混合 A	景顺长城致远混合 C
报告期期初基金份额总额	854,328,270.83	73,585,843.44
报告期期间基金总申购份额	1,740,418.91	24,376,520.13
减:报告期期间基金总赎回份额	44,898,034.79	7,861,568.89
报告期期间基金拆分变动份额（份额减少以“-”填列）	—	—
报告期期末基金份额总额	811,170,654.95	90,100,794.68

注：申购含红利再投、转换入份额；赎回含转换出份额。

§7 基金管理人运用固有资金投资本基金情况

7.1 基金管理人持有本基金份额变动情况

基金管理人本期末运用固有资金投资本基金。

7.2 基金管理人运用固有资金投资本基金交易明细

基金管理人本期末运用固有资金投资本基金。

§8 影响投资者决策的其他重要信息

8.1 报告期内单一投资者持有基金份额比例达到或超过 20%的情况

无。

8.2 影响投资者决策的其他重要信息

无。

§9 备查文件目录

9.1 备查文件目录

- 1、中国证监会准予景顺长城致远混合型证券投资基金募集注册的文件；
- 2、《景顺长城致远混合型证券投资基金基金合同》；
- 3、《景顺长城致远混合型证券投资基金招募说明书》；
- 4、《景顺长城致远混合型证券投资基金托管协议》；
- 5、景顺长城基金管理有限公司批准成立批件、营业执照、公司章程；
- 6、其他在中国证监会指定报纸上公开披露的基金份额净值、定期报告及临时公告。

9.2 存放地点

以上备查文件存放在本基金管理人的办公场所。

9.3 查阅方式

投资者可在办公时间免费查阅。

景顺长城基金管理有限公司

2025 年 4 月 22 日