

景顺长城核心竞争力混合型证券投资基金 2025 年第 1 季度报告

2025 年 3 月 31 日

基金管理人：景顺长城基金管理有限公司

基金托管人：中国农业银行股份有限公司

报告送出日期：2025 年 4 月 22 日

§ 1 重要提示

基金管理人的董事会及董事保证本报告所载资料不存在虚假记载、误导性陈述或重大遗漏，并对其内容的真实性、准确性和完整性承担个别及连带责任。

基金托管人中国农业银行股份有限公司根据本基金合同规定，于 2025 年 4 月 21 日复核了本报告中的财务指标、净值表现和投资组合报告等内容，保证复核内容不存在虚假记载、误导性陈述或者重大遗漏。

基金管理人承诺以诚实信用、勤勉尽责的原则管理和运用基金资产，但不保证基金一定盈利。基金的过往业绩并不代表其未来表现。投资有风险，投资者在作出投资决策前应仔细阅读本基金的招募说明书。

本报告中财务资料未经审计。
本报告期自 2025 年 1 月 1 日起至 2025 年 3 月 31 日止。

§2 基金产品概况

基金简称	景顺长城核心竞争力混合
场内简称	无
基金主代码	260116
基金运作方式	契约型开放式
基金合同生效日	2011 年 12 月 20 日
报告期末基金份额总额	484,904,399.32 份
投资目标	本基金通过投资于具有投资价值的优质企业，分享其在中国经济增长的大背景下的可持续性增长，以实现基金资产的长期资本增值。
投资策略	资产配置:基金经理依据定期公布的宏观和金融数据以及投资部门对于宏观经济、股市政策、市场趋势的综合分析，运用宏观经济模型（MEM）做出对于宏观经济的评价，结合基金合同、投资制度的要求提出资产配置建议，经投资决策委员会审核后形成资产配置方案。 股票投资策略:本基金股票投资主要遵循“自下而上”的个股投资策略，利用我公司股票研究数据库（SRD）对企业进行深入细致的分析，并进一步挖掘出具有较强核心竞争力的公司，最后以财务指标验证核心竞争力分析的结果。 债券投资策略:债券投资在保证资产流动性的基础上，采取利率预期策略、信用策略和时机策略相结合的积极性投资方法，力求在控制各类风险的基础上获取稳定的收益。 股指期货投资策略:本基金参与股指期货交易，以套期保

	值为目的，制定相应的投资策略。		
业绩比较基准	沪深 300 指数×80%+中证全债指数×20%。		
风险收益特征	本基金为混合型基金产品，基金资产整体的预期收益和预期风险均较高，属于较高风险、较高收益的基金品种。		
基金管理人	景顺长城基金管理有限公司		
基金托管人	中国农业银行股份有限公司		
下属分级基金的基金简称	景顺长城核心竞争力混合 A 类	景顺长城核心竞争力混合 C 类	景顺长城核心竞争力混合 H 类
下属分级基金的交易代码	260116	015731	960008
报告期末下属分级基金的份额总额	448,655,718.22 份	26,833,327.74 份	9,415,353.36 份

§ 3 主要财务指标和基金净值表现

3.1 主要财务指标

单位：人民币元

主要财务指标	报告期（2025 年 1 月 1 日-2025 年 3 月 31 日）		
	景顺长城核心竞争力混合 A 类	景顺长城核心竞争力混合 C 类	景顺长城核心竞争力混合 H 类
1. 本期已实现收益	14,307,968.12	1,455,023.54	320,129.92
2. 本期利润	71,389,919.26	6,172,471.92	1,508,255.45
3. 加权平均基金份额本期利润	0.1578	0.1499	0.1582
4. 期末基金资产净值	1,454,822,909.35	86,205,457.00	30,332,608.34
5. 期末基金份额净值	3.243	3.213	3.222

注：1、本期已实现收益指基金本期利息收入、投资收益、其他收入（不含公允价值变动收益）扣除相关费用和信用减值损失后的余额，本期利润为本期已实现收益加上本期公允价值变动收益。

2、上述基金业绩指标不包括持有人认购或交易基金的各项费用，计入费用后实际收益水平要低于所列数字。

3.2 基金净值表现

3.2.1 基金份额净值增长率及其与同期业绩比较基准收益率的比较

景顺长城核心竞争力混合 A 类

阶段	净值增长率①	净值增长率标准差②	业绩比较基准收益率③	业绩比较基准收益率标准差④	①—③	②—④
过去三个月	5.09%	0.97%	-1.08%	0.74%	6.17%	0.23%

过去六个月	-3.25%	1.20%	-1.99%	1.12%	-1.26%	0.08%
过去一年	5.98%	1.21%	9.38%	1.06%	-3.40%	0.15%
过去三年	-0.51%	1.11%	-2.72%	0.90%	2.21%	0.21%
过去五年	36.76%	1.27%	10.50%	0.94%	26.26%	0.33%
自基金合同生效起至今	431.95%	1.45%	75.49%	1.09%	356.46%	0.36%

景顺长城核心竞争力混合 C 类

阶段	净值增长率①	净值增长率标准差②	业绩比较基准收益率③	业绩比较基准收益率标准差④	①—③	②—④
过去三个月	5.00%	0.98%	-1.08%	0.74%	6.08%	0.24%
过去六个月	-3.46%	1.20%	-1.99%	1.12%	-1.47%	0.08%
过去一年	5.55%	1.21%	9.38%	1.06%	-3.83%	0.15%
自基金合同生效起至今	-5.74%	1.04%	-2.20%	0.88%	-3.54%	0.16%

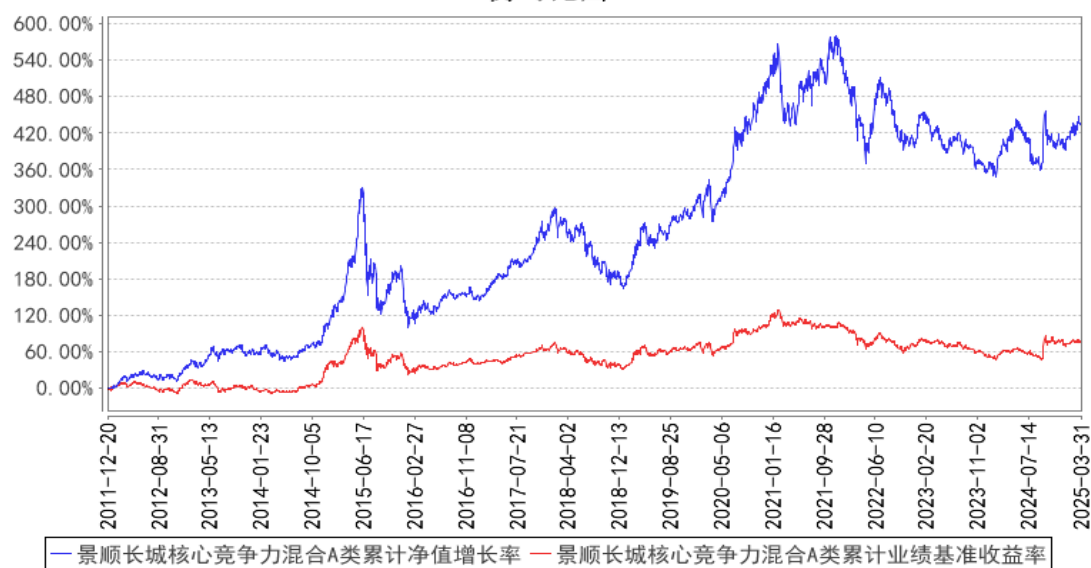
景顺长城核心竞争力混合 H 类

阶段	净值增长率①	净值增长率标准差②	业绩比较基准收益率③	业绩比较基准收益率标准差④	①—③	②—④
过去三个月	5.12%	0.97%	-1.08%	0.74%	6.20%	0.23%
过去六个月	-3.24%	1.19%	-1.99%	1.12%	-1.25%	0.07%
过去一年	5.85%	1.21%	9.38%	1.06%	-3.53%	0.15%
过去三年	-0.86%	1.11%	-2.72%	0.90%	1.86%	0.21%
过去五年	36.11%	1.27%	10.50%	0.94%	25.61%	0.33%
自基金合同生效起至今	134.30%	1.30%	32.54%	0.94%	101.76%	0.36%

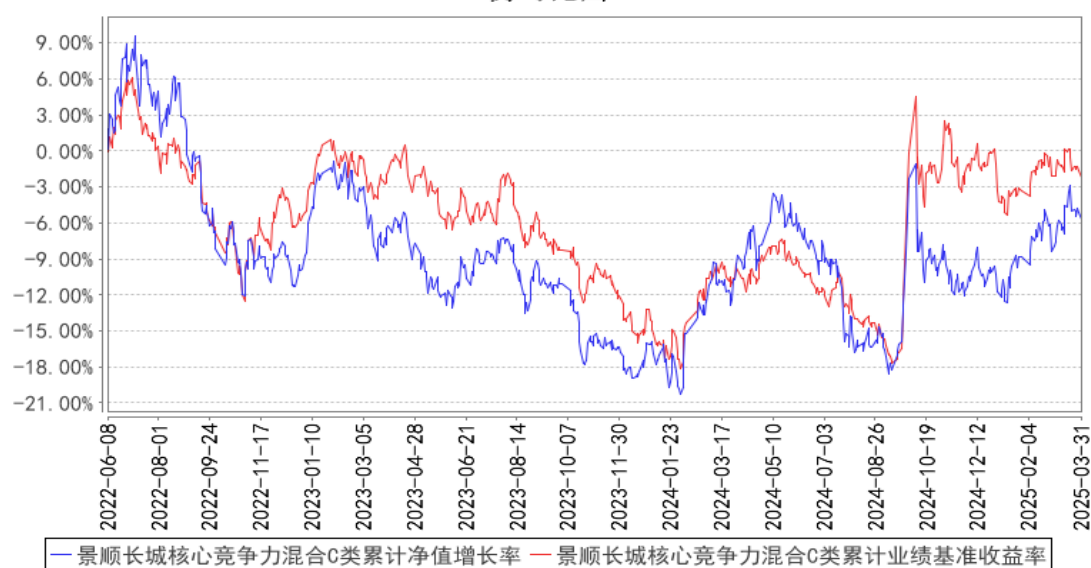
注：本基金于 2016 年 01 月 24 日开始销售 H 类基金份额，并于 2016 年 01 月 25 日开始对 H 类份额进行估值；本基金于 2022 年 06 月 02 日开始销售 C 类基金份额，并于 2022 年 06 月 08 日开始对 C 类份额进行估值。

3.2.2 自基金合同生效以来基金累计净值增长率变动及其与同期业绩比较基准收益率变动的比较

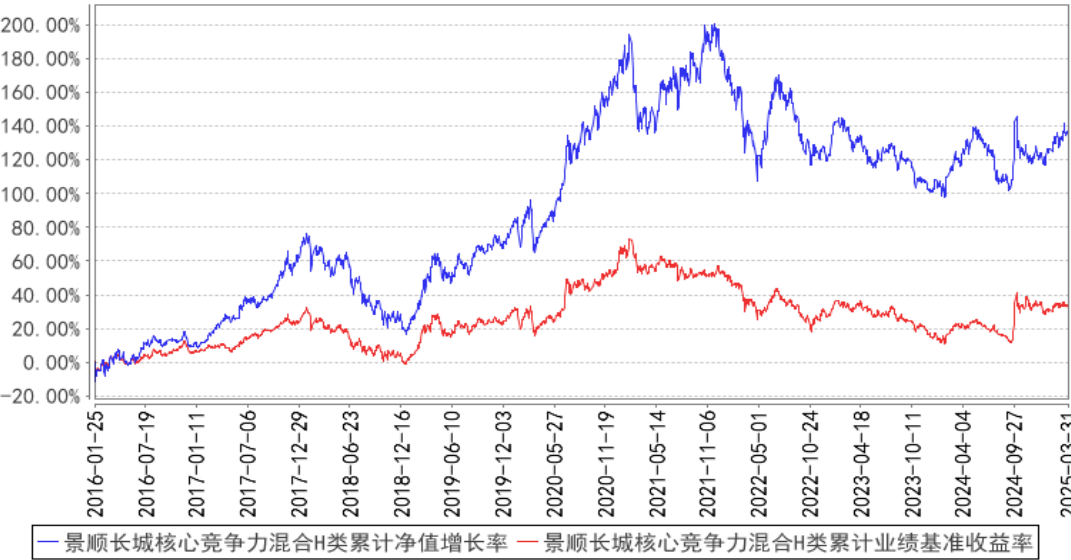
景顺长城核心竞争力混合A类累计净值增长率与同期业绩比较基准收益率的历史走势对比图



景顺长城核心竞争力混合C类累计净值增长率与同期业绩比较基准收益率的历史走势对比图



景顺长城核心竞争力混合H类累计净值增长率与同期业绩比较基准收益率的历史走势对比图



注：本基金的资产配置比例为：本基金将基金资产的 60%-95%投资于股票等权益类资产（其中，权证投资比例不超过基金资产净值的 3%），将基金资产的 5%-40%投资于债券和现金等固定收益类品种（其中，现金或到期日在一年以内的政府债券不低于基金资产净值的 5%）。本基金投资于具有核心竞争力的公司股票的资产不低于基金股票资产的 80%。本基金的建仓期为自 2011 年 12 月 20 日基金合同生效日起 6 个月。建仓期结束时，本基金投资组合达到上述投资组合比例的要求。本基金于 2016 年 1 月 24 日开始销售 H 类基金份额，并于 2016 年 1 月 25 日开始对 H 类份额进行估值。本基金自 2022 年 6 月 2 日起增设 C 类基金份额。

3.3 其他指标

无。

§4 管理人报告

4.1 基金经理（或基金经理小组）简介

姓名	职务	任本基金的基金经理期限		证券从业年限	说明
		任职日期	离任日期		
余广	本基金的基金经理	2011 年 12 月 20 日	-	21 年	银行和金融工商管理硕士。中国注册会计师。曾任蛇口中华会计师事务所审计项目经理，杭州中融投资管理有限公司财务顾问项目经理，世纪证券综合研究所研究员，中银国际（中国）证券风险管理部高级经理。2005 年 1 月加入本公司，担任投资部研究员，自 2010 年 5 月起担任股票投资部基金经理，现任公司总经理助理、股票投资部总经理、基金经理，兼任

					投资经理。具有 21 年证券、基金行业从业经验。
--	--	--	--	--	--------------------------

注：1、对基金的首任基金经理，其“任职日期”按基金合同生效日填写，“离任日期”为根据公司决定的解聘日期（公告前一日）；对此后的非首任基金经理，“任职日期”指根据公司决定聘任后的公告日期，“离任日期”指根据公司决定的解聘日期（公告前一日）；

2、证券从业的含义遵从行业协会《证券业从业人员资格管理办法》的相关规定。

4.1.1 期末兼任私募资产管理计划投资经理的基金经理同时管理的产品情况

姓名	产品类型	产品数量（只）	资产净值（元）	任职时间
余广	公募基金	4	9,009,666,656.88	2010 年 05 月 29 日
	私募资产管理计划	1	114,650,915.28	2021 年 04 月 28 日
	其他组合	-	-	-
	合计	5	9,124,317,572.16	-

4.2 管理人对报告期内本基金运作合规守信情况的说明

本报告期内，本基金管理人严格遵守《中华人民共和国证券投资基金法》、《公开募集证券投资基金运作管理办法》、《公开募集证券投资基金销售机构监督管理办法》和《公开募集证券投资基金信息披露管理办法》等有关法律法规及各项实施准则、《景顺长城核心竞争力混合型证券投资基金基金合同》和其他有关法律法规的规定，本着诚实信用、勤勉尽责的原则管理和运用基金资产，在严格控制风险的基础上，为基金持有人谋求最大利益。本报告期内，基金运作整体合法合规，未发现损害基金持有人利益的行为。基金的投资范围、投资比例及投资组合符合有关法律法规及基金合同的规定。

4.3 公平交易专项说明

4.3.1 公平交易制度的执行情况

本报告期内，本基金管理人严格执行《证券投资基金管理公司公平交易制度指导意见（2011 年修订）》，完善相应制度及流程，通过系统和人工等各种方式在各业务环节严格控制交易公平执行，公平对待旗下管理的所有基金和投资组合。

4.3.2 异常交易行为的专项说明

本基金于本报告期内未发现异常交易行为。

本报告期内，本管理人管理的所有投资组合参与的交易所公开竞价同日反向交易成交较少的单边交易量未超过该证券当日成交量的 5%。

4.4 报告期内基金的投资策略和运作分析

2025 年一季度总体的宏观经济走势延续去年四季度以来温和回升的态势，DeepSeek 等中国科技突破大幅增强了市场信心，财政前置发力有效对冲外部冲击的不确定性。2025 年 1-2 月，我国经济生产端总体平稳增长，新质生产力行业改善较多。1-2 月工业增加值、服务业生产指数同比分别为 5.9%、5.6%，生产端的良好开局为一季度经济增长实现开门红奠定了坚实基础。1-2 月固定资产投资同比增长 4.1%，较去年 12 月上升 1.9 个百分点，房地产、基建和制造业投资同比较 12 月均有上升。消费受春节和“以旧换新”政策的持续支撑，1-2 月社零总额同比增长 4%，较去年 12 月增速提高 0.3 个百分点。从消费者信心指数来看，2 月份消费者信心指数比上月提高 0.9 个百分点，实现连续三个月回升。房地产方面，热点城市带动拿地回暖，竣工提振投资，但开工仍旧较弱，四季度止跌回稳组合拳带来的销售脉冲正逐步减弱。1-2 月全国商品房销售面积同比转负至-5.1%，销售金额同比转负至-2.6%。财政发力带动了金融数据短期向好，1 月信贷数据开门红后，2 月金融数据则反映政府和非政府相关经济活动仍有分化，信贷需求处于复苏早期。价格水平距离全年物价目标仍有较大距离，指向有效需求仍待进一步提振。展望未来，外部不确定性上升，内部经济动能回升仍需财政和货币政策持续加力提振内需。外部来看，需关注中美经贸摩擦的演变，4 月是外贸方面的下一个关键节点。

今年以来的前一阶段，受政策预期回落和消化外部潜在风险后，股市指数回到相对安全的位置。春节后，中国科技的突破以及在制造业方面体现出来的显著优势，推动中国权益资产出现较大的估值修复。但是本轮行情的持续性和幅度最终仍依赖于经济的持续回暖。

本季度报告期内，沪深 300 指数、创业板指数涨跌幅分别为-1.21%和-1.77%；港股方面，恒生指数上涨 15.25%，恒生国企指数上涨 16.83%。

一季度，本基金延续之前较高的股票仓位，重于选股而非择时；组合股票有适当调整，坚持自下而上的个股精选，从中长期的角度，着重于长期基本面，着重于公司的长期价值进行投资；整体来看，组合在行业配置、个股集中度方面延续了上季度较为分散、均衡的配置。

下一阶段，宏观经济的不确定性有所上升，不确定性主要源于中美贸易摩擦以及国内逆周期政策加码的强度。我们认为具体的政策力度会偏积极，因此，我们对总体的宏观经济基本面保持偏积极态度。后续政策部署将注重稳增长、稳物价，改善通胀水平，财政支出力度有望进一步扩张，针对当前国内有效需求不足的问题促消费、惠民生。

在政策宽松的背景下，我们对权益市场持相对积极的判断，结构性行情为主，我们预计中国股票估值有望进一步扩张。权益配置方向：具备成长性、景气度较高的 AI 产业链（应用和端侧创新）；受益于补贴政策的消费类如家电、两轮车等品种；低利率环境下适宜长期资金配置的红利

板块。

从长期的角度，我们继续坚持自下而上精选优质个股，操作上更加侧重选股，侧重于长期因素，基于企业的长期基本面和估值，以长期持有的思路来坚持价值投资，重点选取基本面坚实、具备核心竞争力、资产负债表健康、业绩具有稳定性的行业龙头公司，买入持有，以期获取长期的投资回报。

4.5 报告期内基金的业绩表现

本报告期内，本基金 A 类份额净值增长率为 5.09%，业绩比较基准收益率为-1.08%。

本报告期内，本基金 C 类份额净值增长率为 5.00%，业绩比较基准收益率为-1.08%。

本报告期内，本基金 H 类份额净值增长率为 5.12%，业绩比较基准收益率为-1.08%。

4.6 报告期内基金持有人数或基金资产净值预警说明

无。

§5 投资组合报告

5.1 报告期末基金资产组合情况

序号	项目	金额（元）	占基金总资产的比例（%）
1	权益投资	1,403,945,604.80	89.12
	其中：股票	1,403,945,604.80	89.12
2	基金投资	—	—
3	固定收益投资	80,754,520.55	5.13
	其中：债券	80,754,520.55	5.13
	资产支持证券	—	—
4	贵金属投资	—	—
5	金融衍生品投资	—	—
6	买入返售金融资产	40,000,000.00	2.54
	其中：买断式回购的买入返售金融资产	—	—
7	银行存款和结算备付金合计	49,695,057.59	3.15
8	其他资产	958,195.80	0.06
9	合计	1,575,353,378.74	100.00

5.2 报告期末按行业分类的股票投资组合

5.2.1 报告期末按行业分类的境内股票投资组合

代码	行业类别	公允价值（元）	占基金资产净值比例（%）
A	农、林、牧、渔业	—	—

B	采矿业	302,160,000.00	19.23
C	制造业	967,831,108.12	61.59
D	电力、热力、燃气及水生产和供应业	32,080,000.00	2.04
E	建筑业	—	—
F	批发和零售业	—	—
G	交通运输、仓储和邮政业	30,552.72	0.00
H	住宿和餐饮业	—	—
I	信息传输、软件和信息技术服务业	43,390,243.62	2.76
J	金融业	—	—
K	房地产业	—	—
L	租赁和商务服务业	—	—
M	科学研究和技术服务业	26,343,700.34	1.68
N	水利、环境和公共设施管理业	—	—
O	居民服务、修理和其他服务业	—	—
P	教育	—	—
Q	卫生和社会工作	32,110,000.00	2.04
R	文化、体育和娱乐业	—	—
S	综合	—	—
	合计	1,403,945,604.80	89.35

5.2.2 报告期末按行业分类的港股通投资股票投资组合

无。

5.3 期末按公允价值占基金资产净值比例大小排序的股票投资明细

5.3.1 报告期末按公允价值占基金资产净值比例大小排序的前十名股票投资明细

序号	股票代码	股票名称	数量（股）	公允价值（元）	占基金资产净值比例（%）
1	601899	紫金矿业	8,000,000	144,960,000.00	9.23
2	603529	爱玛科技	3,000,000	133,140,000.00	8.47
3	002594	比亚迪	350,000	131,215,000.00	8.35
4	002155	湖南黄金	4,000,000	91,480,000.00	5.82
5	600519	贵州茅台	50,000	78,050,000.00	4.97
6	300750	宁德时代	250,000	63,235,000.00	4.02
7	605088	冠盛股份	1,500,000	56,430,000.00	3.59
8	600988	赤峰黄金	2,300,000	52,670,000.00	3.35
9	603277	银都股份	1,800,000	47,880,000.00	3.05
10	002444	巨星科技	1,600,000	47,376,000.00	3.01

5.4 报告期末按债券品种分类的债券投资组合

序号	债券品种	公允价值（元）	占基金资产净值比例（%）
----	------	---------	--------------

1	国家债券	-	-
2	央行票据	-	-
3	金融债券	80,754,520.55	5.14
	其中：政策性金融债	80,754,520.55	5.14
4	企业债券	-	-
5	企业短期融资券	-	-
6	中期票据	-	-
7	可转债（可交换债）	-	-
8	同业存单	-	-
9	其他	-	-
10	合计	80,754,520.55	5.14

5.5 报告期末按公允价值占基金资产净值比例大小排序的前五名债券投资明细

序号	债券代码	债券名称	数量（张）	公允价值（元）	占基金资产净值比例（%）
1	240421	24 农发 21	800,000	80,754,520.55	5.14

**5.6 报告期末按公允价值占基金资产净值比例大小排序的前十名资产支持证券投资
明细**

本基金本报告期末未持有资产支持证券。

5.7 报告期末按公允价值占基金资产净值比例大小排序的前五名贵金属投资明细

本基金本报告期末未持有贵金属。

5.8 报告期末按公允价值占基金资产净值比例大小排序的前五名权证投资明细

本基金本报告期末未持有权证。

5.9 报告期末本基金投资的股指期货交易情况说明

5.9.1 报告期末本基金投资的股指期货持仓和损益明细

本基金本报告期末未持有股指期货。

5.9.2 本基金投资股指期货的投资政策

本基金参与股指期货交易，以套期保值为目的，制定相应的投资策略：

时点选择：基金管理人在交易股指期货时，重点关注当前经济状况、政策倾向、资金流向和技术指标等因素。

套保比例：基金管理人根据对指数点位区间判断，在符合法律法规的前提下，决定套保比例。再根据基金股票投资组合的贝塔值，具体得出参与股指期货交易的买卖张数。

合约选择：基金管理人根据股指期货当时的成交金额、持仓量和基差等数据，选择和基金组合相关性高的股指期货合约为交易标的。

5.10 报告期末本基金投资的国债期货交易情况说明

5.10.1 本期国债期货投资政策

根据本基金基金合同约定，本基金投资范围不包括国债期货。

5.10.2 报告期末本基金投资的国债期货持仓和损益明细

本基金本报告期末未持有国债期货。

5.10.3 本期国债期货投资评价

根据本基金基金合同约定，本基金投资范围不包括国债期货。

5.11 投资组合报告附注

5.11.1 本基金投资的前十名证券的发行主体本期是否出现被监管部门立案调查，或在报告编制日前一年内受到公开谴责、处罚的情形

本报告期内未出现基金投资的前十名证券的发行主体被监管部门立案调查或者在报告编制日前一年内受到公开谴责、处罚的情况。

5.11.2 基金投资的前十名股票是否超出基金合同规定的备选股票库

本基金投资的前十名股票未超出基金合同规定的备选股票库。

5.11.3 其他资产构成

序号	名称	金额（元）
1	存出保证金	459,283.10
2	应收证券清算款	123,407.69
3	应收股利	—
4	应收利息	—
5	应收申购款	375,505.01
6	其他应收款	—
7	其他	—
8	合计	958,195.80

5.11.4 报告期末持有的处于转股期的可转换债券明细

本基金本报告期末未持有处于转股期的可转换债券。

5.11.5 报告期末前十名股票中存在流通受限情况的说明

本基金本报告期末前十名股票中不存在流通受限的情况。

5.11.6 投资组合报告附注的其他文字描述部分

无。

§6 开放式基金份额变动

单位：份

项目	景顺长城核心竞 争力混合 A 类	景顺长城核心竞 争力混合 C 类	景顺长城核心 竞争力混合 H 类
报告期期初基金份额总额	452,069,566.07	47,812,483.58	9,618,709.94
报告期期间基金总申购份额	16,700,379.43	758,181.70	65,246.46
减：报告期期间基金总赎回份额	20,114,227.28	21,737,337.54	268,603.04
报告期期间基金拆分变动份额（份额减少以“-”填列）	-	-	-
报告期期末基金份额总额	448,655,718.22	26,833,327.74	9,415,353.36

注：申购含红利再投、转换入份额；赎回含转换出份额。

§7 基金管理人运用固有资金投资本基金情况

7.1 基金管理人持有本基金份额变动情况

基金管理人本期未运用固有资金投资本基金。

7.2 基金管理人运用固有资金投资本基金交易明细

基金管理人本期未运用固有资金投资本基金。

§8 影响投资者决策的其他重要信息

8.1 报告期内单一投资者持有基金份额比例达到或超过 20%的情况

无。

8.2 影响投资者决策的其他重要信息

无。

§9 备查文件目录

9.1 备查文件目录

- 1、中国证监会准予景顺长城核心竞争力股票型证券投资基金募集注册的文件；
- 2、《景顺长城核心竞争力混合型证券投资基金基金合同》；
- 3、《景顺长城核心竞争力混合型证券投资基金招募说明书》；
- 4、《景顺长城核心竞争力混合型证券投资基金托管协议》；

- 5、景顺长城基金管理有限公司批准成立批件、营业执照、公司章程；
- 6、其他在中国证监会指定报纸上公开披露的基金份额净值、定期报告及临时公告。

9.2 存放地点

以上备查文件存放在本基金管理人的办公场所。

9.3 查阅方式

投资者可在办公时间免费查阅。

景顺长城基金管理有限公司

2025 年 4 月 22 日