

# 东方红动力领航混合型证券投资基金

## 2025 年第 1 季度报告

2025 年 3 月 31 日

基金管理人：上海东方证券资产管理有限公司

基金托管人：中国建设银行股份有限公司

报告送出日期：2025 年 4 月 22 日

§1 重要提示

基金管理人的董事会及董事保证本报告所载资料不存在虚假记载、误导性陈述或重大遗漏，并对其内容的真实性、准确性和完整性承担个别及连带责任。

基金托管人中国建设银行股份有限公司根据本基金合同规定，于 2025 年 04 月 18 日复核了本报告中的财务指标、净值表现和投资组合报告等内容，保证复核内容不存在虚假记载、误导性陈述或者重大遗漏。

基金管理人承诺以诚实信用、勤勉尽责的原则管理和运用基金资产，但不保证基金一定盈利。基金的过往业绩并不代表其未来表现。投资有风险，投资者在作出投资决策前应仔细阅读本基金的招募说明书及其更新。

本报告中财务资料未经审计。  
本报告期自 2025 年 01 月 01 日起至 2025 年 03 月 31 日止。

§2 基金产品概况

基金简称	东方红动力领航混合
基金主代码	021647
基金运作方式	契约型开放式
基金合同生效日	2024 年 11 月 12 日
报告期末基金份额总额	44,493,989.78 份
投资目标	本基金在严格控制投资组合风险的前提下，通过积极主动的投资管理，追求资产净值的长期稳健增值。
投资策略	本基金通过定性与定量研究相结合的方法，确定投资组合中股票、债券和现金类大类资产的配置比例。 本基金通过动态跟踪海内外主要经济体的 GDP、CPI、利率等宏观经济指标，以及估值水平、盈利预期、流动性、投资者心态等市场指标，确定未来市场变动趋势。本基金通过全面评估上述各种关键指标的变动趋势，对股票、债券等大类资产的风险和收益特征进行预测。根据上述定性和定量指标的分析结果，运用资产配置优化模型，在目标收益条件下，追求风险最小

	<p>化目标，最终确定大类资产投资权重，实现资产合理配置。</p> <p>在股票投资方面，本基金利用基金管理人投研团队的资源，对企业内在价值进行深入细致的分析，并进一步挖掘出价格低估、质地优秀、未来预期成长性良好的上市公司股票（含存托凭证）进行投资。</p> <p>在债券投资方面，基金管理人将以宏观形势及利率分析为基础，依据国家经济发展规划量化核心基准参照指标和辅助参考指标，结合货币政策、财政政策的实施情况，以及国际金融市场基准利率水平及变化情况，预测未来基准利率水平变化趋势与幅度，进行定量评价。</p> <p>此外，本基金还会运用存托凭证投资策略、可转换债券、可分离交易可转债和可交换债券的投资策略、资产支持证券投资策略、股指期货投资策略、国债期货投资策略、股票期权投资策略、信用衍生品投资策略以及参与融资业务策略等。</p>	
业绩比较基准	$\text{沪深 300 指数收益率} \times 60\% + \text{恒生指数收益率（经汇率估值调整）} \times 20\% + \text{中债综合指数收益率} \times 20\%$	
风险收益特征	<p>本基金是一只混合型基金，其预期风险与预期收益高于债券型基金与货币市场基金，低于股票型基金。</p> <p>本基金除了投资 A 股外，还可根据法律法规规定投资香港联合交易所上市的股票。除了需要承担与境内证券投资基金类似的市场波动风险等一般投资风险之外，本基金还面临港股通机制下因投资环境、投资标的、市场制度以及交易规则等差异带来的特有风险。</p>	
基金管理人	上海东方证券资产管理有限公司	
基金托管人	中国建设银行股份有限公司	
下属分级基金的基金简称	东方红动力领航混合 A	东方红动力领航混合 C

下属分级基金的交易代码	021647	021648
报告期末下属分级基金的份额总额	24,666,322.22 份	19,827,667.56 份

§3 主要财务指标和基金净值表现

3.1 主要财务指标

单位：人民币元

主要财务指标	报告期（2025 年 1 月 1 日-2025 年 3 月 31 日）	
	东方红动力领航混合 A	东方红动力领航混合 C
1. 本期已实现收益	2,135,535.36	957,913.33
2. 本期利润	2,819,174.95	78,494.03
3. 加权平均基金份额本期利润	0.0394	0.0030
4. 期末基金资产净值	24,575,782.50	19,716,506.07
5. 期末基金份额净值	0.9963	0.9944

注：1、所述基金业绩指标不包括持有人认购或交易基金的各项费用，计入费用后实际收益水平要低于所列数字。

2、本期已实现收益指基金本期利息收入、投资收益、其他收入（不含公允价值变动收益）扣除相关费用后的余额，本期利润为本期已实现收益加上本期公允价值变动收益。

3.2 基金净值表现

3.2.1 基金份额净值增长率及其与同期业绩比较基准收益率的比较

东方红动力领航混合 A

阶段	净值增长率①	净值增长率 标准差②	业绩比较基 准收益率③	业绩比较基 准收益率标 准差④	①－③	②－④
过去三个月	-1.02%	1.40%	1.93%	0.82%	-2.95%	0.58%
自基金合同 生效起至今	-0.37%	1.09%	-0.87%	0.81%	0.50%	0.28%

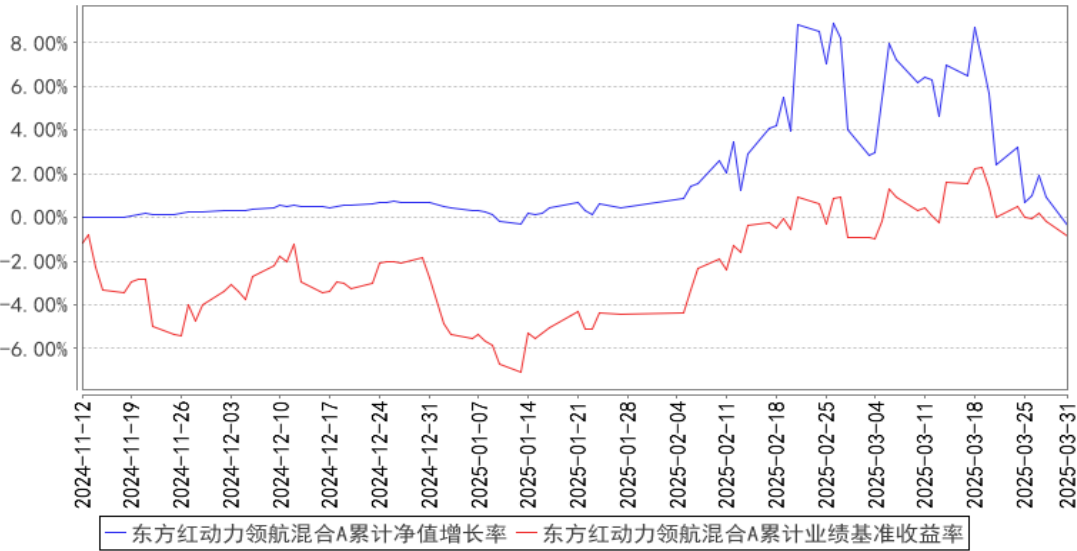
东方红动力领航混合 C

阶段	净值增长率①	净值增长率 标准差②	业绩比较基 准收益率③	业绩比较基 准收益率标 准差④	①－③	②－④
过去三个月	-1.14%	1.40%	1.93%	0.82%	-3.07%	0.58%

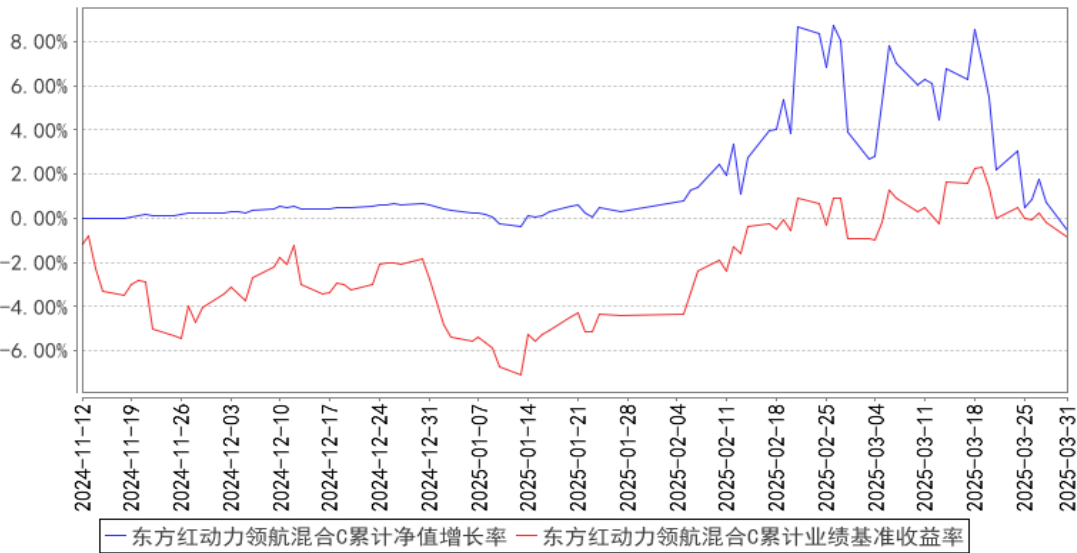
自基金合同 生效起至今	-0.56%	1.09%	-0.87%	0.81%	0.31%	0.28%
----------------	--------	-------	--------	-------	-------	-------

3.2.2 自基金合同生效以来基金累计净值增长率变动及其与同期业绩比较基准收益率变动的比较

东方红动力领航混合A累计净值增长率与同期业绩比较基准收益率的历史走势对比图



东方红动力领航混合C累计净值增长率与同期业绩比较基准收益率的历史走势对比图



注：1、本基金合同于 2024 年 11 月 12 日生效，自合同生效日起至本报告期末不满一年。

2、本基金建仓期 6 个月，即从 2024 年 11 月 12 日起至 2025 年 05 月 11 日，至本报告期末，本基金尚处于建仓期。

§4 管理人报告

#### 4.1 基金经理（或基金经理小组）简介

姓名	职务	任本基金的基金经理期限		证券从业年限	说明
		任职日期	离任日期		
苗宇	上海东方证券资产管理有限公司董事总经理、公募权益投资二部总经理、基金经理	2024 年 11 月 12 日	-	16 年	上海东方证券资产管理有限公司董事总经理、公募权益投资二部总经理、基金经理，2023 年 06 月至今任东方红睿满沪港深灵活配置混合型证券投资基金（LOF）基金经理、2023 年 06 月至今任东方红睿泽三年持有期混合型证券投资基金（原东方红睿泽三年定期开放灵活配置混合型证券投资基金）基金经理、2024 年 11 月至今任东方红动力领航混合型证券投资基金基金经理。复旦大学理学博士。曾任广发基金管理有限公司行业研究员、基金经理助理、基金经理。具备证券投资基金从业资格。

注：1、上述表格内基金首任基金经理“任职日期”指基金合同生效日，“离任日期”指根据公司决定确定的解聘日期；对此后非首任基金经理，基金经理的“任职日期”和“离任日期”均指根据公司决定确定的聘任日期和解聘日期。

2、证券从业的涵义遵从行业协会的相关规定。

##### 4.1.1 期末兼任私募资产管理计划投资经理的基金经理同时管理的产品情况

注：本基金基金经理本报告期末未兼任私募资产管理计划投资经理。

#### 4.2 管理人对报告期内本基金运作遵规守信情况的说明

本报告期，上海东方证券资产管理有限公司作为本基金管理人，严格遵守《中华人民共和国证券投资基金法》、《中华人民共和国证券法》、基金合同以及其它有关法律法规的规定，本着诚实信用、勤勉尽责的原则管理和运用基金资产，为基金份额持有人谋求最大利益，无损害基金持有人利益的行为，本基金投资组合符合有关法规及基金合同的约定。

#### 4.3 公平交易专项说明

##### 4.3.1 公平交易制度的执行情况

本基金管理人一贯公平对待旗下管理的所有基金和组合，制定并严格遵守相应的制度和流程，通过系统和人工等方式在各环节严格控制交易公平执行。报告期内，本公司严格执行了《证券投资基金管理公司公平交易制度指导意见》和《上海东方证券资产管理有限公司公平交易制度》等规定。

### 4.3.2 异常交易行为的专项说明

报告期内未发现本基金存在异常交易行为。

报告期内，未出现涉及本基金的交易所公开竞价同日反向交易成交较少的单边交易量超过该证券当日成交量 5%的情况。

### 4.4 报告期内基金的投资策略和运作分析

本报告期内，市场呈现震荡走势，沪深 300 跌幅 1.21%，创业板跌幅 1.77%。分行业来看，有色、银行等行业表现较好。

本报告期内，市场阶段性地定价了中国 AI 技术的进步，民企座谈会提振了市场的整体信心，市场上涨幅度一度较大。但是随着 4 月份的到来，美国挑起的关税摩擦让市场再次悲观，整体跌幅较大。

本报告期内，主要增加了港股的配置，A 股方面主要调整了配置，增加了自主可控相关标的，减少了部分制造业的配置。从配置效果来看，本季度的前两个月表现较好，但是市场调整过快，组合出现回撤。进入 4 月份以来，美国挑起的关税摩擦让全球的金融市场动荡加剧。尽管市场经历过 2018 年的经贸摩擦，但是当经贸摩擦重新到来的时候反馈依然较为负面。如果对比现在跟 2018 年的情况，有利情况还是比较多的，经过这几年的国内大力度经济结构调整，地产和债务风险已经大幅度释放，出口的结构也大幅度优化，避免了单一市场的过度集中。最关键的一点是市场的估值并不高，不管是横向对比还是纵向对比，即使考虑到关税影响带来的业绩下修，估值也不贵。市场短期波动很大，市场参与者也比较难受，但是市场总归有平复的一天，这个时候我更愿意看看机会在哪儿。我比较关注的主要是如下几类：第一个是跟中国内需相关的核心资产，包括但不限于互联网、服务类标的；第二类是中国的优秀制造业标的，快速高效低成本的生产能力是有价值的，市场对这类资产的定价经常出现非理性偏差；第三类标的是创新，过去几年的经验都深刻揭示了创新的重要性；过去几年市场波动较大，确实是验证了“百年未有之大变局”的前瞻论断，坚定信心，最终市场会为优质企业合理定价。

### 4.5 报告期内基金的业绩表现

截至本报告期末，本基金 A 类份额净值为 0.9963 元，份额累计净值为 0.9963 元；C 类份额净值为 0.9944 元，份额累计净值为 0.9944 元。本报告期基金 A 类份额净值增长率为-1.02%，同期业绩比较基准收益率为 1.93%；C 类份额净值增长率为-1.14%，同期业绩比较基准收益率为 1.93%。

### 4.6 报告期内基金持有人数或基金资产净值预警说明

报告期内，本基金未出现连续二十个工作日基金份额持有人数量不满二百人或者基金资产净

值低于五千万元的情形。

§5 投资组合报告

5.1 报告期末基金资产组合情况

序号	项目	金额（元）	占基金总资产的比例（%）
1	权益投资	36,856,318.84	82.04
	其中：股票	36,856,318.84	82.04
2	基金投资	—	—
3	固定收益投资	—	—
	其中：债券	—	—
	资产支持证券	—	—
4	贵金属投资	—	—
5	金融衍生品投资	—	—
6	买入返售金融资产	—	—
	其中：买断式回购的买入返售金融资产	—	—
7	银行存款和结算备付金合计	7,838,952.74	17.45
8	其他资产	229,998.51	0.51
9	合计	44,925,270.09	100.00

注：1、本基金本报告期末通过港股通交易机制投资的港股公允价值为 16,921,098.53 元人民币，占期末基金资产净值比例 38.20%。

2、本基金本报告期末无参与转融通证券出借业务的证券。

5.2 报告期末按行业分类的股票投资组合

5.2.1 报告期末按行业分类的境内股票投资组合

代码	行业类别	公允价值（元）	占基金资产净值比例（%）
A	农、林、牧、渔业	—	—
B	采矿业	—	—
C	制造业	17,520,726.36	39.56
D	电力、热力、燃气及水生产和供应业	—	—
E	建筑业	—	—
F	批发和零售业	—	—
G	交通运输、仓储和邮政业	—	—
H	住宿和餐饮业	—	—
I	信息传输、软件和信息技术服务业	2,227,805.95	5.03



J	金融业	175,576.00	0.40
K	房地产业	—	—
L	租赁和商务服务业	—	—
M	科学研究和技术服务业	—	—
N	水利、环境和公共设施管理业	11,112.00	0.03
O	居民服务、修理和其他服务业	—	—
P	教育	—	—
Q	卫生和社会工作	—	—
R	文化、体育和娱乐业	—	—
S	综合	—	—
	合计	19,935,220.31	45.01

### 5.2.2 报告期末按行业分类的港股通投资股票投资组合

行业类别	公允价值（人民币）	占基金资产净值比例（%）
10 能源	—	—
15 原材料	—	—
20 工业	—	—
25 可选消费	6,940,106.09	15.67
30 主要消费	—	—
35 医药卫生	—	—
40 金融	—	—
45 信息技术	4,736,203.49	10.69
50 通信服务	5,244,788.95	11.84
55 公用事业	—	—
60 房地产	—	—
合计	16,921,098.53	38.20

注：以上分类采用中证行业分类标准。

### 5.3 期末按公允价值占基金资产净值比例大小排序的股票投资明细

#### 5.3.1 报告期末按公允价值占基金资产净值比例大小排序的前十名股票投资明细

序号	股票代码	股票名称	数量（股）	公允价值（元）	占基金资产净值比例（%）
1	688981	中芯国际	26,686	2,383,860.38	5.38
1	00981	中芯国际	44,000	1,871,868.37	4.23
2	00700	腾讯控股	8,100	3,715,036.73	8.39
3	002594	比亚迪	5,500	2,061,950.00	4.66
3	01211	比亚迪股份	3,500	1,268,706.68	2.86
4	09988	阿里巴巴-W	26,800	3,165,676.03	7.15
5	688041	海光信息	14,812	2,092,935.60	4.73
6	01347	华虹半导体	34,000	974,231.63	2.20
6	688347	华虹公司	20,715	948,332.70	2.14
7	002602	ST 华通	246,965	1,587,984.95	3.59
8	01024	快手-W	30,500	1,529,752.22	3.45

9	00175	吉利汽车	99,000	1,520,233.23	3.43
10	00992	联想集团	156,000	1,508,716.31	3.41

注：对于同时在 A+H 股上市的股票，合并计算公允价值参与排序，并按照不同股票分别披露。

#### 5.4 报告期末按债券品种分类的债券投资组合

注：本基金本报告期末未持有债券。

#### 5.5 报告期末按公允价值占基金资产净值比例大小排序的前五名债券投资明细

注：本基金本报告期末未持有债券。

#### 5.6 报告期末按公允价值占基金资产净值比例大小排序的前十名资产支持证券投资 明细

注：本基金本报告期末未持有资产支持证券。

#### 5.7 报告期末按公允价值占基金资产净值比例大小排序的前五名贵金属投资明细

注：本基金本报告期末未持有贵金属。

#### 5.8 报告期末按公允价值占基金资产净值比例大小排序的前五名权证投资明细

注：本基金本报告期末未持有权证。

#### 5.9 报告期末本基金投资的股指期货交易情况说明

##### 5.9.1 报告期末本基金投资的股指期货持仓和损益明细

注：本基金本报告期末未进行股指期货投资。

##### 5.9.2 本基金投资股指期货的投资政策

本基金投资股指期货将根据风险管理原则，以套期保值为目的，以回避市场风险。本基金将选择流动性好、交易活跃的期货合约，并与股票现货资产进行匹配，实现多头或空头的套期保值操作。

#### 5.10 报告期末本基金投资的国债期货交易情况说明

##### 5.10.1 本期国债期货投资政策

本基金投资国债期货将根据风险管理原则，以套期保值为目的，以回避市场风险。本基金将选择流动性好、交易活跃的期货合约，并与债券现货资产进行匹配，实现多头或空头的套期保值操作。

##### 5.10.2 报告期末本基金投资的国债期货持仓和损益明细

注：本基金本报告期末未进行国债期货投资。

5.10.3 本期国债期货投资评价

本基金本报告期末未进行国债期货投资。

5.11 投资组合报告附注

5.11.1 本基金投资的前十名证券的发行主体本期是否出现被监管部门立案调查，或在报告编制日前一年内受到公开谴责、处罚的情形

本基金投资的前十名证券发行主体中，浙江世纪华通集团股份有限公司在报告编制日前一年内曾受到深圳证券交易所的公开谴责，浙江世纪华通集团股份有限公司在报告编制日前一年内曾受到证监会的处罚。

本基金对上述证券的投资决策程序符合基金合同及公司制度的相关规定，本基金管理人会对上述证券继续保持跟踪研究。

本基金持有的前十名证券中其余证券的发行主体本期未出现被监管部门立案调查，或在报告编制日前一年内受到公开谴责、处罚的情形。

5.11.2 基金投资的前十名股票是否超出基金合同规定的备选股票库

本基金不存在投资的前十名股票超出基金合同规定的备选股票库的情况。

5.11.3 其他资产构成

序号	名称	金额（元）
1	存出保证金	56,400.55
2	应收证券清算款	—
3	应收股利	—
4	应收利息	—
5	应收申购款	173,597.96
6	其他应收款	—
7	其他	—
8	合计	229,998.51

5.11.4 报告期末持有的处于转股期的可转换债券明细

注：本基金本报告期末未持有处于转股期的可转换债券。

5.11.5 报告期末前十名股票中存在流通受限情况的说明

注：本基金本报告期末前十名股票中未存在流通受限情况。

5.11.6 投资组合报告附注的其他文字描述部分

由于四舍五入的原因，投资组合报告中市值占净值比例的分项之和与合计项之间可能存在尾差。

§6 开放式基金份额变动

单位：份

项目	东方红动力领航混合 A	东方红动力领航混合 C
报告期期初基金份额总额	120,391,022.96	38,754,555.56
报告期期间基金总申购份额	708,670.83	3,348,726.73
减：报告期期间基金总赎回份额	96,433,371.57	22,275,614.73
报告期期间基金拆分变动份额（份额减少以“-”填列）	-	-
报告期期末基金份额总额	24,666,322.22	19,827,667.56

§7 基金管理人运用固有资金投资本基金情况

7.1 基金管理人持有本基金份额变动情况

注：本报告期，本基金管理人未持有本基金份额。

7.2 基金管理人运用固有资金投资本基金交易明细

注：本报告期，本基金管理人不存在申购、赎回或交易本基金的情况。

§8 影响投资者决策的其他重要信息

8.1 报告期内单一投资者持有基金份额比例达到或超过 20%的情况

注：本基金本报告期内未发生单一投资者持有基金份额比例达到或超过 20%的情况。

8.2 影响投资者决策的其他重要信息

无。

§9 备查文件目录

9.1 备查文件目录

- 1、中国证监会准予注册东方红动力领航混合型证券投资基金的文件；
- 2、《东方红动力领航混合型证券投资基金基金合同》；
- 3、《东方红动力领航混合型证券投资基金托管协议》；
- 4、报告期内在规定媒介上披露的各项公告；
- 5、基金管理人业务资格批件、营业执照；

6、中国证监会要求的其他文件。

## 9.2 存放地点

备查文件存放于基金管理人的办公场所：上海市黄浦区外马路 108 号 7 层。

## 9.3 查阅方式

投资者可到基金管理人的办公场所免费查阅备查文件，亦可通过公司网站查阅，公司网址为：[www.dfham.com](http://www.dfham.com)。

上海东方证券资产管理有限公司

2025 年 4 月 22 日