

# 英大领先回报混合型发起式证券投资基金 2025 年第 1 季度报告

2025 年 3 月 31 日

基金管理人：英大基金管理有限公司

基金托管人：广发银行股份有限公司

报告送出日期：2025 年 04 月 22 日

## § 1 重要提示

基金管理人的董事会及董事保证本报告所载资料不存在虚假记载、误导性陈述或重大遗漏，并对其内容的真实性、准确性和完整性承担个别及连带责任。

基金托管人广发银行股份有限公司根据本基金合同规定，于 2025 年 4 月 18 日复核了本报告中的财务指标、净值表现和投资组合报告等内容，保证复核内容不存在虚假记载、误导性陈述或者重大遗漏。

基金管理人承诺以诚实信用、勤勉尽责的原则管理和运用基金资产，但不保证基金一定盈利。

基金的过往业绩并不代表其未来表现。投资有风险，投资者在作出投资决策前应仔细阅读本基金的招募说明书。

本报告中财务资料未经审计。

本报告期自 2025 年 1 月 1 日起至 3 月 31 日止。

## § 2 基金产品概况

基金简称	英大领先回报		
基金主代码	000458		
前端交易代码	000458		
后端交易代码	000459		
基金运作方式	契约型开放式		
基金合同生效日	2014 年 3 月 5 日		
报告期末基金份额总额	58,272,488.52 份		
投资目标	本基金主要采用宏观周期策略与精选行业领先企业策略，寻找能够持续为股东创造价值的投资标的，在科学严格的投资风险管理体系下，谋求基金资产长期稳健回报。		
投资策略	本基金以自上而下和自下而上相结合的方法构建投资组合，并对投资组合进行动态调整。由于本基金为混合型基金，核心投资策略包括资产配置策略、行业配置策略、股票选择策略，通过上述策略优化投资组合的风险收益，提升投资组合回报。		
业绩比较基准	50%×沪深 300 指数+50%×上证国债指数		
风险收益特征	本基金为混合型基金，属于较高风险、较高预期收益的基金产品。		
基金管理人	英大基金管理有限公司		
基金托管人	广发银行股份有限公司		
下属分级基金的基金简称	英大领先回报 A	英大领先回报 B	英大领先回报 C
下属分级基金的交易代码	000458	000459	022901
报告期末下属分级基金的份额总额	56,184,524.50 份	1,505,038.62 份	582,925.40 份

### § 3 主要财务指标和基金净值表现

#### 3.1 主要财务指标

单位：人民币元

主要财务指标	报告期（2025 年 1 月 1 日-2025 年 3 月 31 日）	报告期（2025 年 1 月 3 日-2025 年 3 月 31 日）	
	英大领先回报 A	英大领先回报 B	英大领先回报 C
1. 本期已实现收益	2,744,923.74	65,881.05	23,093.55
2. 本期利润	2,000,920.53	110,472.07	-24,677.04
3. 加权平均基金份额本期利润	0.0335	0.0725	-0.0836
4. 期末基金资产净值	63,681,467.02	1,705,860.23	660,420.26
5. 期末基金份额净值	1.1334	1.1334	1.1329

注：①所述基金业绩指标不包括持有人认购或交易基金的各项费用，计入费用后实际收益水平要低于所列数字。

②本期已实现收益指基金本期利息收入、投资收益、其他收入（不含公允价值变动收益）扣除相关费用后的余额，本期利润为本期已实现收益加上本期公允价值变动收益。

#### 3.2 基金净值表现

##### 3.2.1 基金份额净值增长率及其与同期业绩比较基准收益率的比较

英大领先回报 A

阶段	净值增长率①	净值增长率标准差②	业绩比较基准收益率③	业绩比较基准收益率标准差④	①-③	②-④
过去三个月	2.73%	0.99%	-0.48%	0.46%	3.21%	0.53%
过去六个月	4.12%	1.48%	0.00%	0.70%	4.12%	0.78%
过去一年	8.08%	1.47%	8.56%	0.65%	-0.48%	0.82%
过去三年	-18.49%	1.49%	4.25%	0.56%	-22.74%	0.93%
过去五年	21.75%	1.52%	16.28%	0.58%	5.47%	0.94%
自基金合同生效起至今	93.40%	1.41%	79.61%	0.69%	13.79%	0.72%

英大领先回报 B

阶段	净值增长率①	净值增长率标准差②	业绩比较基准收益率③	业绩比较基准收益率标准差④	①-③	②-④
自基金合同生效起至今	6.73%	0.92%	0.87%	0.42%	5.86%	0.50%

英大领先回报 C

阶段	净值增长率①	净值增长率标准差②	业绩比较基准收益率③	业绩比较基准收益率标准差④	①-③	②-④
自基金合同生效起至今	6.69%	0.92%	0.87%	0.42%	5.82%	0.50%

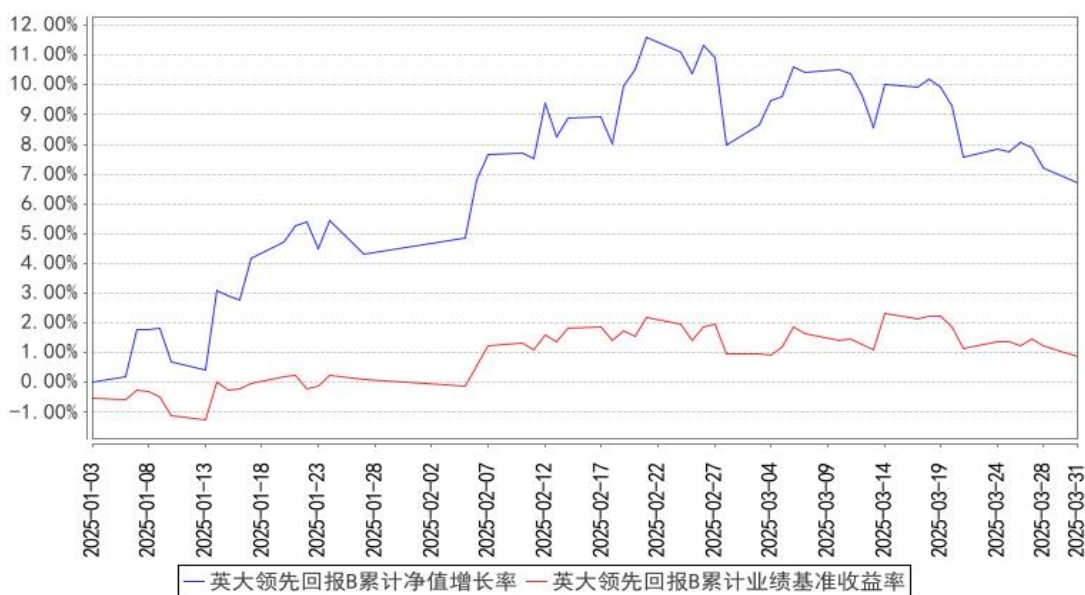
注：同期业绩比较基准为 50%×沪深 300 指数+50%×上证国债指数。

### 3.2.2 自基金合同生效以来基金累计净值增长率变动及其与同期业绩比较基准收益率变动的比较

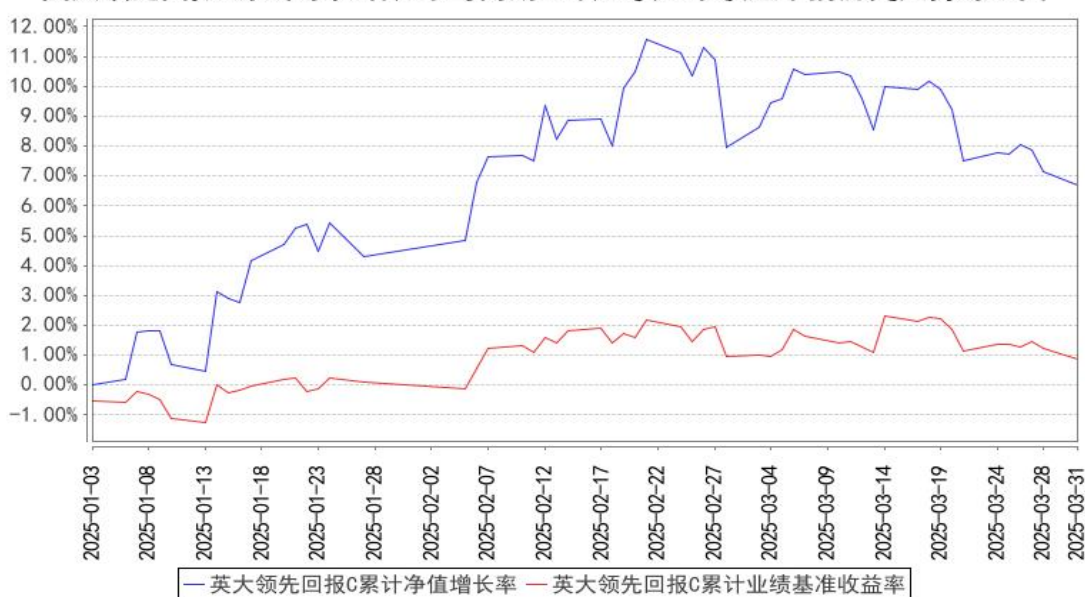
英大领先回报A累计净值增长率与同期业绩比较基准收益率的历史走势对比图



英大领先回报B累计净值增长率与同期业绩比较基准收益率的历史走势对比图



英大领先回报C累计净值增长率与同期业绩比较基准收益率的历史走势对比图



注：本基金的业绩比较基准为：50%\*沪深 300 指数+50%\*上证国债指数。

### 3.3 其他指标

无。

## § 4 管理人报告

### 4.1 基金经理（或基金经理小组）简介

姓名	职务	任本基金的基金经理期限		证券从业年限	说明
		任职日期	离任日期		
霍达	本基金的	2023 年 2 月 8	-	12 年	硕士学位，本科学历。历任北京许继电气

	基金经理	日			公司软件工程师，同瑞汇金投资管理公司投研总监，民丰资本投资管理有限公司投资研究部高级副总裁。2020 年 8 月加入英大基金管理有限公司，历任公司研究发展部研究员、权益投资部基金经理助理。现任公司权益投资部基金经理，管理英大领先回报混合型发起式证券投资基金、英大灵活配置混合型发起式证券投资基金。
--	------	---	--	--	--

注：1. 上述“任职日期”和“离任日期”为根据公司决定确定的聘任日期和解聘日期。首任基金经理的，其“任职日期”为基金合同生效日。

2. 证券从业的含义遵从《证券投资基金经营机构董事、监事、高级管理人员及从业人员监督管理办法》的相关规定。

#### 4.1.1 期末兼任私募资产管理计划投资经理的基金经理同时管理的产品情况

无。

#### 4.2 管理人对报告期内本基金运作遵规守信情况的说明

本报告期内，本基金管理人严格遵守《证券投资基金法》等有关法律法规及《英大领先回报混合型发起式证券投资基金基金合同》《英大领先回报混合型发起式证券投资基金招募说明书》等有关基金法律文件的规定，以取信于市场、取信于社会投资公众为宗旨，本着诚实信用、勤勉尽责的原则管理和运用基金资产，在控制风险的前提下，为基金份额持有人谋求最大利益。本基金管理人通过不断完善法人治理结构和内部控制制度，加强内部管理，规范基金运作。本报告期内，基金运作合法合规，无损害基金份额持有人利益的行为。

#### 4.3 公平交易专项说明

##### 4.3.1 公平交易制度的执行情况

为确保公司所管理的不同投资组合得到公平对待，保护投资者合法权益，根据《证券投资基金法》《证券投资基金管理公司公平交易制度指导意见》《证券期货经营机构私募资产管理业务管理办法》等国家法律法规和监管部门的规定，公司已经制定了《英大基金管理有限公司公平交易管理办法》，适用于公司所管理的全部公募基金、私募资产管理计划等。

公司保障投资决策公平的控制方法包括：实行投资决策委员会领导下的基金经理/投资经理负责制，明确各自的投资权限，保证不同投资组合经理之间投资决策的独立性，交易执行部门与投资决策部门严格分离，业绩与风险评估以数量分析为基础，对投资组合进行事后监控。公司建立了规范的投资流程，明确投资各环节的业务职责，防范投资风险。所有投资组合共享统一的投资

研究平台，投资研究团队使用同一研究报告系统，确保公募基金、私募资产管理计划等不同的投资组合在获得投资信息、投资建议方面享有公平的机会。

公司保障交易分配公平的控制方法包括：建立交易分配公平的内部控制流程，将投资管理职能和交易执行职能相隔离，实行包括所有投资品种的集中交易制度，并确保公平交易可操作、可稽核、可持续。公司在交易系统中设置公平交易功能并严格执行，以技术措施保障公平交易的实现。

风险管理部定期对不同投资组合（尤其是同一位投资经理管理的不同投资组合）在连续四个季度期间内、不同时间窗下（1 日内、3 日内、5 日内等）的同向交易以及反向交易的交易时机和交易价差进行事后合理性分析。

本报告期内，本基金管理人严格按照《证券投资基金管理公司公平交易制度指导意见》及《英大基金管理有限公司公平交易管理办法》的规定，从研究分析、投资决策、交易执行、事后监控等环节严格把关，通过系统和人工等方式在各个环节严格控制交易公平执行，未发现不同投资组合之间存在违反公平交易原则的情况。

#### 4.3.2 异常交易行为的专项说明

报告期内，本基金不存在参与交易所公开竞价同日反向交易成交较少的单边交易量超过该证券当日成交量的 5% 的情况，且不存在其他可能导致非公平交易和利益输送的异常交易行为。

#### 4.4 报告期内基金的投资策略和运作分析

##### （一）基金投资策略

2025 年一季度，中国经济延续了结构性复苏态势，但内生动能仍显不足。1-2 月宏观经济数据显示，规模以上工业增加值同比实际增长 5.9%，规模以上工业企业实现利润总额同比下降 0.3%。其中，农副食品加工业，有色金属冶炼和压延加工业，电力、热力生产和供应业，汽车制造业等增长良好；煤炭开采和洗选业，非金属矿物制品业等下降较多，经济恢复仍具有结构性。从社会消费品零售总额看，1—2 月份同比增长 4.0%。其中，体育、娱乐用品，文化办公用品，通讯器材等均有较高增速，汽车类或因今年春节前置因素，对社零的增长构成了拖累。在固定资产投资方面，1—2 月份同比增长 4.1%。其中第一产业、第二产业投资增速较高，第三产业投资增速较弱，或预示着当前内需信心仍不足。分行业看，制造业、公用事业类，具有较高增速，卫生、教育等领域相对偏弱。整体看，我国固定资产投资方面保持平稳。

第一季度，中国权益市场主要指数呈现“先抑后扬”走势。开年指数有一定调整，春节后以 DeepSeek、具身智能等领域创新“突破”的加持下，市场风险偏好上升，算力、机器人相关的科

技板块相对收益明显。进入 3 月下旬，市场风险偏好有退却迹象，整体市场风格向传统价值领域平衡。

2025 年第一季度，本基金的投资操作策略为：本基金投资组合主要集中于具有新质生产力属性的行业。在市场风险偏好上升时期，投资组合持仓偏重，更向质量集中，聚焦于具有明确成长前景的标的，同时降低部分因市场流动性提升而处于溢价状态的股票权重。为兼顾增长及稳健性，亦布局了部分工业顺周期、电力与新能源、红利领域的品种。

## （二）投资运作分析

2025 年第一季度，权益市场主要指数呈现“先抑后扬”走势，上证指数涨幅-0.48%，深证成指涨幅 0.86%，中小 100 指数涨幅 2.95%，创业板涨幅-1.77%。报告期内，英大领先回报 A 的区间涨幅为 2.73%，英大领先回报 B 的区间涨幅为 6.73%，英大领先回报 C 的区间涨幅为 6.69%。未来本基金仍以产业链研究为基础，通过对基本面变化的跟踪，并结合市场运行情况，持续优化投资组合。

## 4.5 报告期内基金的业绩表现

截至本报告期末英大领先回报 A 基金份额净值为 1.1334 元，本报告期基金份额净值增长率为 2.73%；业绩比较基准收益率为-0.48%。截至本报告期末英大领先回报 B 基金份额净值为 1.1334 元，本报告期基金份额净值增长率为 6.73%；业绩比较基准收益率为 0.87%。截至本报告期末英大领先回报 C 基金份额净值为 1.1329 元，本报告期基金份额净值增长率为 6.69%；业绩比较基准收益率为 0.87%。

## 4.6 报告期内基金持有人数或基金资产净值预警说明

本报告期内，本基金未出现连续二十个工作日基金份额持有人数量不满二百人或者基金资产净值低于五千万元的情形。

# § 5 投资组合报告

## 5.1 报告期末基金资产组合情况

序号	项目	金额（元）	占基金总资产的比例（%）
1	权益投资	53,060,262.66	79.31
	其中：股票	53,060,262.66	79.31
2	基金投资	-	-
3	固定收益投资	-	-
	其中：债券	-	-
	资产支持证券	-	-
4	贵金属投资	-	-

5	金融衍生品投资	-	-
6	买入返售金融资产	7,000,000.00	10.46
	其中：买断式回购的买入返售金融资产	-	-
7	银行存款和结算备付金合计	6,791,863.00	10.15
8	其他资产	49,649.02	0.07
9	合计	66,901,774.68	100.00

## 5.2 报告期末按行业分类的股票投资组合

### 5.2.1 报告期末按行业分类的境内股票投资组合

代码	行业类别	公允价值（元）	占基金资产净值比例（%）
A	农、林、牧、渔业	1,374,526.00	2.08
B	采矿业	5,585,405.00	8.46
C	制造业	37,502,532.35	56.78
D	电力、热力、燃气及水生产和供应业	2,330,526.00	3.53
E	建筑业	-	-
F	批发和零售业	-	-
G	交通运输、仓储和邮政业	-	-
H	住宿和餐饮业	-	-
I	信息传输、软件和信息技术服务业	4,153,785.59	6.29
J	金融业	2,112,168.52	3.20
K	房地产业	-	-
L	租赁和商务服务业	-	-
M	科学研究和技术服务业	1,319.20	0.00
N	水利、环境和公共设施管理业	-	-
O	居民服务、修理和其他服务业	-	-
P	教育	-	-
Q	卫生和社会工作	-	-
R	文化、体育和娱乐业	-	-
S	综合	-	-
	合计	53,060,262.66	80.34

### 5.2.2 报告期末按行业分类的港股通投资股票投资组合

本基金于本报告期末未持有港股通股票。

## 5.3 期末按公允价值占基金资产净值比例大小排序的股票投资明细

### 5.3.1 报告期末按公允价值占基金资产净值比例大小排序的前十名股票投资明细

序号	股票代码	股票名称	数量（股）	公允价值（元）	占基金资产净值比例（%）
1	600938	中国海油	104,200	2,706,074.00	4.10

2	000725	京东方 A	639,100	2,652,265.00	4.02
3	601966	玲珑轮胎	142,500	2,527,950.00	3.83
4	002876	三利谱	94,800	2,498,928.00	3.78
5	603806	福斯特	164,880	2,319,861.60	3.51
6	688212	澳华内镜	54,000	2,303,640.00	3.49
7	688536	思瑞浦	19,251	2,275,275.69	3.44
8	688008	澜起科技	27,100	2,121,388.00	3.21
9	300750	宁德时代	7,780	1,967,873.20	2.98
10	603501	韦尔股份	14,470	1,920,458.40	2.91

#### 5.4 报告期末按债券品种分类的债券投资组合

本基金于本报告期末未持有债券。

#### 5.5 报告期末按公允价值占基金资产净值比例大小排序的前五名债券投资明细

本基金于本报告期末未持有债券。

#### 5.6 报告期末按公允价值占基金资产净值比例大小排序的前十名资产支持证券投资 明细

本基金于本报告期末未持有资产支持证券。

#### 5.7 报告期末按公允价值占基金资产净值比例大小排序的前五名贵金属投资明细

本基金于本报告期末未持有贵金属。

#### 5.8 报告期末按公允价值占基金资产净值比例大小排序的前五名权证投资明细

本基金于本报告期末未持有权证。

#### 5.9 报告期末本基金投资的股指期货交易情况说明

##### 5.9.1 报告期末本基金投资的股指期货持仓和损益明细

本基金于本报告期内未参与股指期货投资，报告期末无股指期货持仓。

##### 5.9.2 本基金投资股指期货的投资政策

本基金于本报告期末无股指期货投资。

#### 5.10 报告期末本基金投资的国债期货交易情况说明

##### 5.10.1 本期国债期货投资政策

本基金于本报告期末无国债期货投资。

##### 5.10.2 报告期末本基金投资的国债期货持仓和损益明细

本基金于本报告期内未参与国债期货投资，报告期末无国债期货持仓。

### 5.10.3 本期国债期货投资评价

本基金于报告期内未参与国债期货投资，报告期末无国债期货持仓。

### 5.11 投资组合报告附注

#### 5.11.1 本基金投资的前十名证券的发行主体本期是否出现被监管部门立案调查，或在报告编制日前一年内受到公开谴责、处罚的情形

经查询上海证券交易所、深圳证券交易所、中国货币网等公开信息披露平台，本基金投资的前十名证券的发行主体本期不存在被监管部门立案调查，或在本报告编制日前一年内受到公开谴责、处罚的情形。

#### 5.11.2 基金投资的前十名股票是否超出基金合同规定的备选股票库

本期内本基金投资的前十名股票均未超出基金合同规定，也均在基金的备选股票池之内。

#### 5.11.3 其他资产构成

序号	名称	金额（元）
1	存出保证金	49,123.10
2	应收证券清算款	-
3	应收股利	-
4	应收利息	-
5	应收申购款	525.92
6	其他应收款	-
7	其他	-
8	合计	49,649.02

#### 5.11.4 报告期末持有的处于转股期的可转换债券明细

本基金于本报告期末未持有处于转股期的可转换债券。

#### 5.11.5 报告期末前十名股票中存在流通受限情况的说明

本基金于本报告期末未持有存在流通受限情况的股票。

#### 5.11.6 投资组合报告附注的其他文字描述部分

由于四舍五入的原因，分项之和与合计项之间可能存在尾差。

## § 6 开放式基金份额变动

单位：份

项目	英大领先回报 A	英大领先回报 B	英大领先回报 C
报告期期初基金份额总额	63,408,207.42	-	-
报告期期间基金总申购份额	188,159.78	4,080.26	888,011.96
减:报告期期间基金总赎回份额	5,844,459.51	66,424.83	305,086.56
报告期期间基金拆分变动份额(份额减少以“-”填列)	-1,567,383.19	1,567,383.19	-
报告期期末基金份额总额	56,184,524.50	1,505,038.62	582,925.40

注:总申购份额含红利再投、转换入份额。总赎回份额含转换出份额。

## § 7 基金管理人运用固有资金投资本基金情况

### 7.1 基金管理人持有本基金份额变动情况

单位:份

报告期期初管理人持有的本基金份额	14,215,125.28
报告期期间买入/申购总份额	-
报告期期间卖出/赎回总份额	4,300,000.00
报告期期末管理人持有的本基金份额	9,915,125.28
报告期期末持有的本基金份额占基金总份额比例(%)	17.02

### 7.2 基金管理人运用固有资金投资本基金交易明细

序号	交易方式	交易日期	交易份额(份)	交易金额(元)	适用费率(%)
1	赎回	2025-02-28	4,300,000.00	-5,065,400.00	-
合计			4,300,000.00	-5,065,400.00	

注:基金管理人投资本基金相关的费用符合基金招募说明书和相关公告的规定。

## § 8 报告期末发起式基金发起资金持有份额情况

项目	持有份额总数	持有份额占基金总份额比例(%)	发起份额总数	发起份额占基金总份额比例(%)	发起份额承诺持有期限
基金管理人固有资金	9,915,125.28	17.02	10,000,000.00	17.16	3年
基金管理人高级管理人员	36,454.98	0.06	-	-	-
基金经理等人员	18,053.68	0.03	-	-	-

基金管理人股东	-	-	-	-	-
其他	-	-	300,004.16	0.51	3 年
合计	9,969,633.94	17.11	10,300,004.16	17.68	3 年

## § 9 影响投资者决策的其他重要信息

### 9.1 报告期内单一投资者持有基金份额比例达到或超过 20%的情况

投资者类别	报告期内持有基金份额变化情况				报告期末持有基金情况		
	序号	持有基金份额比例达到或者超过 20%的时间区间	期初份额	申购份额	赎回份额	持有份额	份额占比 (%)
机构	1	20250101 - 20250227	14,215,125.28	-	4,300,000.00	9,915,125.28	17.02

#### 产品特有风险

##### (1) 赎回申请延期办理的风险

持有份额比例较高的投资者（“高比例投资者”）大额赎回时易使本基金发生巨额赎回或连续巨额赎回，中小投资者可能面临赎回申请需要与高比例投资者按同比例部分延期办理的风险。

##### (2) 基金净值大幅波动的风险

当高比例投资者大量赎回本基金时，基金为支付赎回款项而卖出所持有的证券，可能造成证券价格波动，导致本基金资产净值发生波动。若高比例投资者赎回的基金份额收取赎回费，相应的赎回费用按约定将部分或全部归入基金资产，可能对基金资产净值造成较大波动。若高比例投资者大量赎回本基金，计算基金份额净值时进行四舍五入也可能引起基金份额净值发生波动。

##### (3) 基金规模较小导致的风险

高比例投资者赎回后，可能导致基金规模较小，从而使得基金投资及运作管理的难度增加。

##### (4) 提前终止基金合同的风险

高比例投资者赎回后，可能出现连续六十个工作日基金资产净值低于 5000 万元而面临的转换基金运作方式、与其他基金合并或者终止基金合同等风险。

##### (5) 对重大事项进行投票表决时面临的风险

当基金份额集中度较高时，少数基金份额持有人所持有的基金份额占比较高，其在召开持有人大会并对重大事项进行投票表决时可能拥有较大话语权。

### 9.2 影响投资者决策的其他重要信息

无。

## § 10 备查文件目录

### 10.1 备查文件目录

中国证监会批准英大领先回报混合型发起式证券投资基金设立的文件

《英大领先回报混合型发起式证券投资基金基金合同》

《英大领先回报混合型发起式证券投资基金托管协议》

《英大领先回报混合型发起式证券投资基金招募说明书》

《英大领先回报混合型发起式证券投资基金产品资料概要》

基金管理人业务资格批件和营业执照

报告期内基金管理人在指定报刊上披露的各项公告

## 10.2 存放地点

基金管理人和基金托管人住所。

## 10.3 查阅方式

投资者可到基金管理人的住所及网站或基金托管人的住所免费查阅备查文件，在支付工本费后，可在合理时间内取得上述文件的复制件或复印件。

公司网站：<http://www.ydamc.com/>

英大基金管理有限公司

2025 年 04 月 22 日