

# 平安惠金定期开放债券型证券投资基金 2025 年第 1 季度报告

2025 年 3 月 31 日

基金管理人：平安基金管理有限公司

基金托管人：平安银行股份有限公司

报告送出日期：2025 年 4 月 22 日

§1 重要提示

基金管理人的董事会及董事保证本报告所载资料不存在虚假记载、误导性陈述或重大遗漏，并对其内容的真实性、准确性和完整性承担个别及连带责任。

基金托管人平安银行股份有限公司根据本基金合同规定，于 2025 年 04 月 21 日复核了本报告中的财务指标、净值表现和投资组合报告等内容，保证复核内容不存在虚假记载、误导性陈述或者重大遗漏。

基金管理人承诺以诚实信用、勤勉尽责的原则管理和运用基金资产，但不保证基金一定盈利。基金的过往业绩并不代表其未来表现。投资有风险，投资者在作出投资决策前应仔细阅读本基金的招募说明书。

本报告中财务资料未经审计。  
本报告期自 2025 年 01 月 01 日起至 03 月 31 日止。

§2 基金产品概况

基金简称	平安惠金定开债
基金主代码	003024
基金运作方式	契约型、定期开放式。本基金以定期开放的方式运作，即采用封闭运作和开放运作交替循环的方式。本基金的封闭期为基金合同生效日或首个开放期结束之日次日至 3 个月后的对应日前一日的期间，以此类推。每一个封闭期结束后，本基金即进入开放期，开放期的期限为自封闭期结束之日后第一个工作日起（含该日）五个工作日，具体期间由基金管理人在封闭期结束前公告说明。
基金合同生效日	2016 年 11 月 2 日
报告期末基金份额总额	306,034,441.89 份
投资目标	在严格控制风险，及谨慎控制组合净值波动率的前提下，本基金追求基金产品的长期、持续增值，并力争获得超越业绩比较基准的投资回报。
投资策略	封闭期投资策略：本基金在资产配置层面主要通过对宏观经济变量（包括 GDP 增长率、CPI 走势、M2 的绝对水平和增长率、利率水平与走势等）、债券市场整体收益率曲线变化、申购赎回现金流情况等因素的综合分析和判断。在此基础上，确定资产在非信用类固定收益类证券（现金、国家债券、中央银行票据等）和信用类固定收益类证券之间的配置比例，整体组合的久期范围以及杠杆率水平。同时，本基金将根据市场收益率曲线的定位情况和个券的市场收益率情况，综合判断个券的投资价值，选择风险收益特征最匹配的

	品种，构建具体的个券组合，以期增强基金资产的获利能力。开放期投资策略：开放期内，本基金为保持较高的组合流动性，方便投资人安排投资，在遵守本基金有关投资限制与投资比例的前提下，将主要投资于高流动性的投资品种，防范流动性风险，满足开放期流动性的需求。	
业绩比较基准	中证全债指数收益率	
风险收益特征	本基金为债券型基金，预期收益和预期风险高于货币市场基金，低于混合型基金、股票型基金。	
基金管理人	平安基金管理有限公司	
基金托管人	平安银行股份有限公司	
下属分级基金的基金简称	平安惠金定开债 A	平安惠金定开债 C
下属分级基金的交易代码	003024	006717
报告期末下属分级基金的份额总额	92,541,719.53 份	213,492,722.36 份

§3 主要财务指标和基金净值表现

3.1 主要财务指标

单位：人民币元

主要财务指标	报告期（2025 年 1 月 1 日 - 2025 年 3 月 31 日）	
	平安惠金定开债 A	平安惠金定开债 C
1. 本期已实现收益	1,548,686.35	3,480,350.43
2. 本期利润	766,940.77	1,687,695.55
3. 加权平均基金份额本期利润	0.0080	0.0077
4. 期末基金资产净值	119,293,409.81	273,432,546.73
5. 期末基金份额净值	1.2891	1.2808

注：1. 本期已实现收益指基金本期利息收入、投资收益、其他收入（不含公允价值变动收益）扣除相关费用和信用减值损失后的余额，本期利润为本期已实现收益加上本期公允价值变动收益；

2. 所述基金业绩指标不包括持有人认购或交易基金的各项费用，计入费用后实际收益水平要低于所列数字。

3.2 基金净值表现

3.2.1 基金份额净值增长率及其与同期业绩比较基准收益率的比较

平安惠金定开债 A

阶段	净值增长率①	净值增长率 标准差②	业绩比较基 准收益率③	业绩比较基 准收益率标 准差④	①—③	②—④
----	--------	---------------	----------------	-----------------------	-----	-----

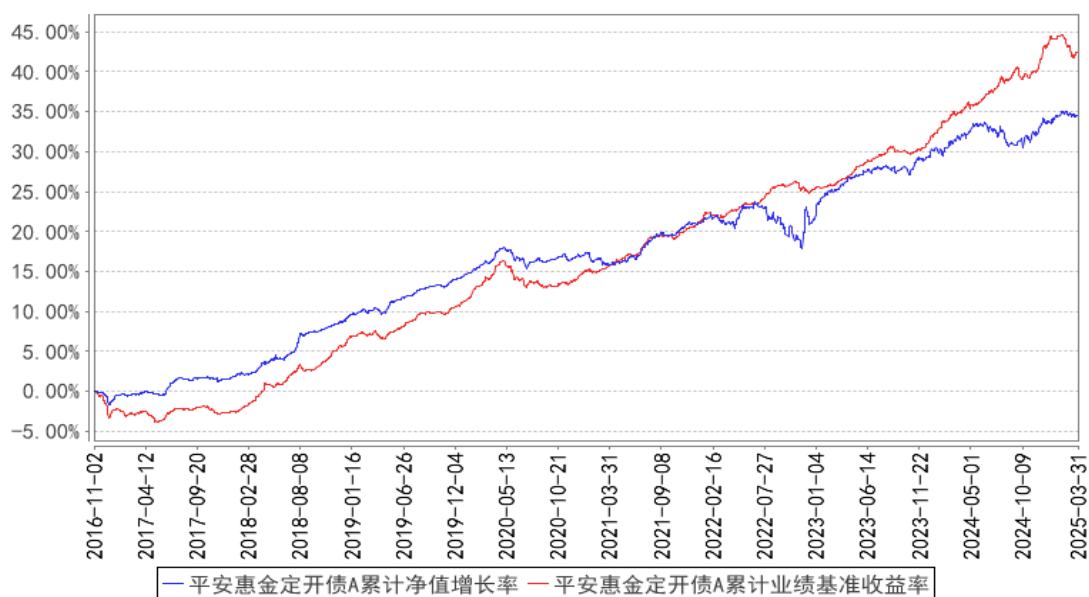
过去三个月	0.62%	0.11%	-0.79%	0.13%	1.41%	-0.02%
过去六个月	2.47%	0.17%	2.23%	0.13%	0.24%	0.04%
过去一年	2.12%	0.15%	5.49%	0.12%	-3.37%	0.03%
过去三年	11.15%	0.16%	16.65%	0.08%	-5.50%	0.08%
过去五年	15.56%	0.13%	24.36%	0.08%	-8.80%	0.05%
自基金合同 生效起至今	34.50%	0.11%	42.43%	0.08%	-7.93%	0.03%

平安惠金定开债 C

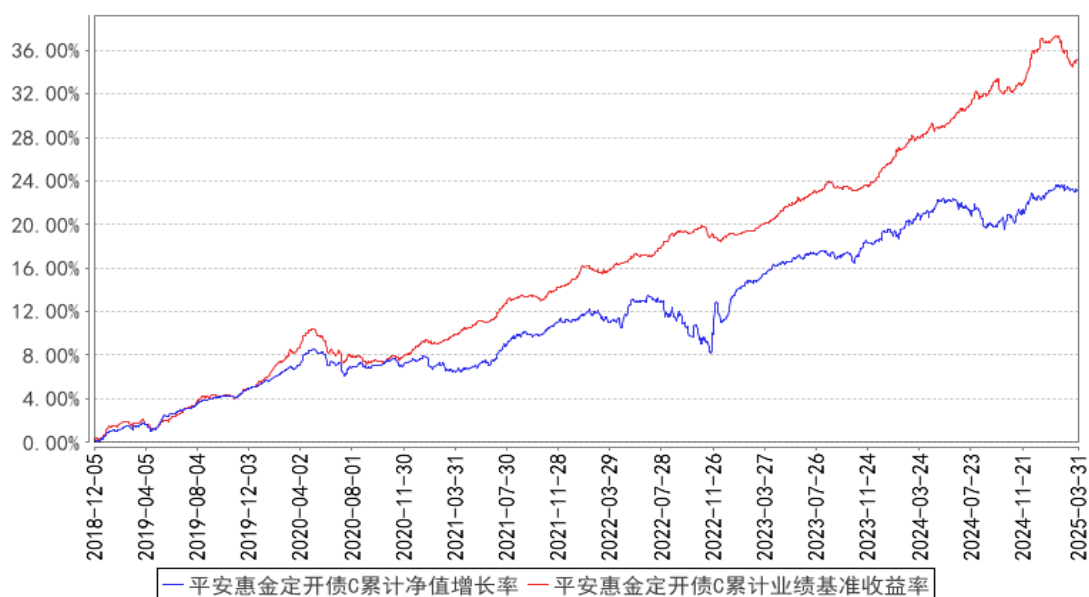
阶段	净值增长率①	净值增长率 标准差②	业绩比较基 准收益率③	业绩比较基 准收益率标 准差④	①－③	②－④
过去三个月	0.60%	0.11%	-0.79%	0.13%	1.39%	-0.02%
过去六个月	2.42%	0.17%	2.23%	0.13%	0.19%	0.04%
过去一年	2.02%	0.15%	5.49%	0.12%	-3.47%	0.03%
过去三年	10.82%	0.16%	16.65%	0.08%	-5.83%	0.08%
过去五年	15.00%	0.13%	24.36%	0.08%	-9.36%	0.05%
自基金合同 生效起至今	23.16%	0.12%	35.19%	0.08%	-12.03%	0.04%

3.2.2 自基金合同生效以来基金累计净值增长率变动及其与同期业绩比较基准收益率变动的比较

平安惠金定开债A累计净值增长率与同期业绩比较基准收益率的历史走势对比图



平安惠金定开债C累计净值增长率与同期业绩比较基准收益率的历史走势对比图



注：1、本基金基金合同于 2016 年 11 月 2 日正式生效；

2、按照本基金的基金合同规定，基金管理人应当自基金合同生效之日起六个月内使基金的投资组合比例符合基金合同的约定，截至报告期末本基金已完成建仓。建仓期结束时各项资产配置比例符合基金合同约定；

3、本基金于 2018 年 12 月 05 日在原有份额上增设 C 类份额。

### 3.3 其他指标

注：本基金本报告期内无其他指标。

## §4 管理人报告

#### 4.1 基金经理（或基金经理小组）简介

姓名	职务	任本基金的基金经理期限		证券从业年限	说明
		任职日期	离任日期		
田元强	固定收益投资中心研究部负责人，平安惠金定期开放债券型证券投资基金基金经理	2020 年 8 月 25 日	-	12 年	田元强先生，西安交通大学工商管理硕士，曾先后担任鹏元资信评估有限公司信用评级部分析师、生命保险资产管理有限公司信用评估部分析师、中国中投证券有限责任公司研究总部分析员。2016 年 11 月加入平安基金管理有限公司，曾任固定收益投资中心固定收益高级研究员。现任固定收益投资中心研究部负责人，同时担任平安合信 3 个月定期开放债券型发起式证券投资基金、平安惠金定期开放债券型证券投资基金、平安惠利纯债债券型证券投资基金、平安合瑞定期开放债券型发起式证券投资基金、平安合进 1 年定期开放债券型发起式证券投资基金、平安惠信 3 个月定期开放债券型证券投资基金、平安鑫惠 90 天持有期债券型证券投资基金、平安惠聚纯债债券型证券投资基金、平安惠合纯债债券型证券投资基金、平安中证同业存单 AAA 指数 7 天持有期证券投资基金、平安惠兴纯债债券型证券投资基金基金经理。

注：1、对基金的首任基金经理，其“任职日期”为基金合同生效日，“离任日期”为根据公司决定确认的解聘日期；对此后的非首任基金经理，“任职日期”和“离任日期”分别指根据公司决定确认的聘任日期和解聘日期。

2、证券从业的含义遵从行业协会《证券业从业人员资格管理办法》的相关规定。

#### 4.2 管理人对报告期内本基金运作遵规守信情况的说明

本报告期内，本基金管理人严格遵守《中华人民共和国证券投资基金法》等有关法律法规、中国证监会和本基金基金合同的规定，本着诚实信用、勤勉尽责的原则管理和运用基金资产，在严格控制风险的基础上，为基金份额持有人谋求最大利益。本报告期内，本基金运作整体合法合规，没有损害基金份额持有人利益。基金的投资范围、投资比例及投资组合符合有关法律法规及基金合同的规定。

#### 4.3 公平交易专项说明

##### 4.3.1 公平交易制度的执行情况

报告期内，本基金管理人严格执行了《证券投资基金管理公司公平交易制度指导意见》和公司制定的公平交易相关制度。

4.3.2 异常交易行为的专项说明

本基金于本报告期内不存在异常交易行为。

报告期内，所有投资组合参与的交易所公开竞价同日反向交易成交较少的单边交易量未超过该证券当日成交量的 5%。

4.4 报告期内基金的投资策略和运作分析

2025 年一季度，国内经济开局整体平稳。生产端持续恢复，多项工业指标同比高增。需求端结构分化：政策支持促使消费持续改善，低基数叠加“抢出口”让出口保持韧性，投资链条整体稳定，地产拖累效应减弱、基建延续发力态势、制造业投资稍有回落。通胀水平低位徘徊。在此背景下，货币政策维持稳健，资金利率略有抬升，其中存款自律机制导致某些时段银行负债缺口压力偏大，形成资金扰动。

一季度债市震荡偏弱。在经济企稳回升和政策发力预期下，国债收益率曲线小幅上行，信用债跟随调整。报告期内，本产品以信用债投资为主，结合市场情况灵活进行久期和杠杆调节，同时适当操作兼具安全性和收益性的转债品种，力争增强组合收益。

4.5 报告期内基金的业绩表现

截至本报告期末平安惠金定开债 A 的基金份额净值 1.2891 元，本报告期基金份额净值增长率为 0.62%，同期业绩比较基准收益率为-0.79%；截至本报告期末平安惠金定开债 C 的基金份额净值 1.2808 元，本报告期基金份额净值增长率为 0.60%，同期业绩比较基准收益率为-0.79%。

4.6 报告期内基金持有人数或基金资产净值预警说明

本基金本报告期内未出现连续 20 个工作日基金份额持有人数低于 200 人、基金资产净值低于 5,000 万元的情形。

§5 投资组合报告

5.1 报告期末基金资产组合情况

序号	项目	金额（元）	占基金总资产的比例（%）
1	权益投资	-	-
	其中：股票	-	-
2	基金投资	-	-

3	固定收益投资	422,950,940.78	90.33
	其中：债券	422,950,940.78	90.33
	资产支持证券	—	—
4	贵金属投资	—	—
5	金融衍生品投资	—	—
6	买入返售金融资产	—	—
	其中：买断式回购的买入返售金融资产	—	—
7	银行存款和结算备付金合计	14,156,612.81	3.02
8	其他资产	31,100,716.69	6.64
9	合计	468,208,270.28	100.00

## 5.2 报告期末按行业分类的股票投资组合

### 5.2.1 报告期末按行业分类的境内股票投资组合

注：本基金本报告期末未持有境内股票。

### 5.2.2 报告期末按行业分类的港股通投资股票投资组合

注：本基金本报告期末未持有港股通股票。

## 5.3 期末按公允价值占基金资产净值比例大小排序的股票投资明细

### 5.3.1 报告期末按公允价值占基金资产净值比例大小排序的前十名股票投资明细

注：本基金本报告期末未持有股票。

## 5.4 报告期末按债券品种分类的债券投资组合

序号	债券品种	公允价值（元）	占基金资产净值比例（%）
1	国家债券	13,791,931.73	3.51
2	央行票据	—	—
3	金融债券	36,178,746.03	9.21
	其中：政策性金融债	26,181,782.19	6.67
4	企业债券	10,037,850.41	2.56
5	企业短期融资券	—	—
6	中期票据	203,730,579.45	51.88
7	可转债（可交换债）	37,490,560.28	9.55
8	同业存单	39,258,427.95	10.00
9	其他	82,462,844.93	21.00
10	合计	422,950,940.78	107.70

## 5.5 报告期末按公允价值占基金资产净值比例大小排序的前五名债券投资明细

序号	债券代码	债券名称	数量（张）	公允价值（元）	占基金资产净值比例（%）
1	112514058	25 江苏银行 CD058	400,000	39,258,427.95	10.00



2	232280003	22 成都银行二级资本债 01	300,000	31,701,082.19	8.07
3	102281745	22 甬城投 MTN002	300,000	30,659,434.52	7.81
4	232480063	24 东莞银行二级资本债 02	300,000	30,554,750.14	7.78
5	102300368	23 陕投集团 MTN002	200,000	20,613,899.18	5.25

5.6 报告期末按公允价值占基金资产净值比例大小排序的前十名资产支持证券投资  
明细

注：本基金本报告期末未持有资产支持证券。

5.7 报告期末按公允价值占基金资产净值比例大小排序的前五名贵金属投资明细

注：本基金报告期末未持有贵金属投资。

5.8 报告期末按公允价值占基金资产净值比例大小排序的前五名权证投资明细

注：本基金本报告期末未持有权证。

5.9 报告期末本基金投资的国债期货交易情况说明

5.9.1 本期国债期货投资政策

本基金以套期保值为目的开展国债期货投资，选择流动性好、交易活跃的主力合约进行交易。  
本基金投资基础资产为国债的国债期货，旨在配合基金日常投资管理需要，更有效地进行流动性管理和套期保值为投资目标。

5.9.2 报告期末本基金投资的国债期货持仓和损益明细

代码	名称	持仓量（买/卖）	合约市值(元)	公允价值变动（元）	风险指标说明
T2506	T2506	-10	-10,784,500.00	-1,000.00	-
TL2506	TL2506	-5	-5,802,000.00	11,079.36	-
TL2509	TL2509	-5	-5,807,500.00	5,750.00	-
公允价值变动总额合计（元）					15,829.36
国债期货投资本期收益（元）					632,615.08
国债期货投资本期公允价值变动（元）					15,829.36

5.9.3 本期国债期货投资评价

本基金参与国债期货的投资交易，符合法律法规规定和基金合同的投资限制，并遵守相关的业务规则，且对基金的总体风险相对可控。

5.10 投资组合报告附注

5.10.1 本基金投资的前十名证券的发行主体本期是否出现被监管部门立案调查，或在报告编制日前一年内受到公开谴责、处罚的情形

根据发布的相关公告，本基金投资的前十名证券的发行主体中，重庆银行股份有限公司、国家开发银行在本报告编制日前一年内受到监管部门的公开谴责或处罚。

本基金投资上述证券的投资决策程序符合相关法律法规和公司制度的要求。

5.10.2 基金投资的前十名股票是否超出基金合同规定的备选股票库

本基金本报告期末未持有股票。

5.10.3 其他资产构成

序号	名称	金额（元）
1	存出保证金	681,219.56
2	应收证券清算款	30,419,497.13
3	应收股利	—
4	应收利息	—
5	应收申购款	—
6	其他应收款	—
7	其他	—
8	合计	31,100,716.69

5.10.4 报告期末持有的处于转股期的可转换债券明细

序号	债券代码	债券名称	公允价值（元）	占基金资产净值比例（%）
1	113640	苏利转债	1,534,565.85	0.39
2	113563	柳药转债	1,451,843.02	0.37
3	123237	佳禾转债	1,394,611.12	0.36
4	123221	力诺转债	1,292,150.18	0.33
5	113644	艾迪转债	1,139,363.62	0.29
6	123141	宏丰转债	1,030,073.39	0.26
7	123078	飞凯转债	1,009,745.80	0.26
8	118048	利扬转债	1,003,511.49	0.26
9	123168	惠云转债	1,002,719.06	0.26
10	113687	振华转债	994,551.37	0.25
11	128130	景兴转债	982,529.61	0.25
12	113628	晨丰转债	948,637.60	0.24
13	127024	盈峰转债	923,481.24	0.24
14	127072	博实转债	885,289.03	0.23
15	127093	章鼓转债	883,976.45	0.23
16	123089	九洲转 2	859,841.62	0.22

17	123248	恒辉转债	778,011.51	0.20
18	127019	国城转债	623,707.91	0.16
19	113663	新化转债	611,858.88	0.16
20	113597	佳力转债	610,503.08	0.16
21	127090	兴瑞转债	541,583.05	0.14
22	123038	联得转债	520,440.48	0.13
23	113639	华正转债	506,605.22	0.13
24	127071	天箭转债	506,369.51	0.13
25	127079	华亚转债	504,347.04	0.13
26	123159	崧盛转债	503,041.66	0.13
27	118046	诺泰转债	502,302.26	0.13
28	123150	九强转债	501,603.62	0.13
29	123217	富仕转债	500,437.35	0.13
30	127098	欧晶转债	497,979.29	0.13
31	123176	精测转 2	497,514.90	0.13
32	113047	旗滨转债	497,032.43	0.13
33	111010	立昂转债	495,257.40	0.13
34	123187	超达转债	494,629.94	0.13
35	123162	东杰转债	491,330.19	0.13
36	110062	烽火转债	490,965.15	0.13
37	118030	睿创转债	484,850.15	0.12
38	128076	金轮转债	484,583.84	0.12
39	127087	星帅转 2	481,945.86	0.12
40	113686	泰瑞转债	474,785.65	0.12
41	123085	万顺转 2	450,747.11	0.11
42	123131	奥飞转债	413,329.53	0.11
43	123076	强力转债	385,625.43	0.10
44	123189	晓鸣转债	374,202.25	0.10
45	127070	大中转债	242,855.80	0.06
46	128131	崇达转 2	242,084.92	0.06
47	118004	博瑞转债	240,820.73	0.06
48	118024	冠宇转债	236,971.27	0.06
49	118012	微芯转债	236,535.88	0.06
50	113673	岱美转债	234,197.65	0.06
51	127069	小熊转债	231,735.06	0.06
52	123122	富瀚转债	193,825.69	0.05
53	127091	科数转债	193,139.61	0.05
54	128101	联创转债	18,099.22	0.00
55	113637	华翔转债	8,177.93	0.00
56	123129	锦鸡转债	6,333.33	0.00
57	123241	欧通转债	5,749.98	0.00
58	123201	纽泰转债	5,200.26	0.00

59	113664	大元转债	5,160.26	0.00
60	127084	柳工转 2	3,494.02	0.00

5.10.5 报告期末前十名股票中存在流通受限情况的说明

注：本基金本报告期末持有股票。

5.10.6 投资组合报告附注的其他文字描述部分

由于四舍五入原因，分项之和与合计可能有尾差。

§6 开放式基金份额变动

单位：份

项目	平安惠金定开债 A	平安惠金定开债 C
报告期期初基金份额总额	95,867,752.02	221,090,675.14
报告期期间基金总申购份额	253,957.17	1,617,379.48
减：报告期期间基金总赎回份额	3,579,989.66	9,215,332.26
报告期期间基金拆分变动份额（份额减少以“-”填列）	-	-
报告期期末基金份额总额	92,541,719.53	213,492,722.36

§7 基金管理人运用固有资金投资本基金情况

7.1 基金管理人持有本基金份额变动情况

注：无。

7.2 基金管理人运用固有资金投资本基金交易明细

注：无。

§8 影响投资者决策的其他重要信息

8.1 报告期内单一投资者持有基金份额比例达到或超过 20%的情况

投资者类别	报告期内持有基金份额变化情况					报告期末持有基金情况	
	序号	持有基金份额比例达到或者超过 20%的时间区间	期初份额	申购份额	赎回份额	持有份额	份额占比（%）
机构	1	2025/01/01-2025/03/31	66,860,844.13	-	-	66,860,844.13	21.85
个人	-	-	-	-	-	-	-

产品特有风险
本报告期内，本基金出现单一份额持有人持有基金份额占比超过 20%的情况。当该基金份额持有人选择大比例赎回时，可能引发巨额赎回。若发生巨额赎回而本基金没有足够现金时，存在一定的流动性风险；为应对巨额赎回而进行投资标的变现时，可能存在仓位调整困难，甚至对基金份额净值造成不利影响。基金经理会对可能出现的巨额赎回情况进行充分准备并做好流动性管理，但当基金出现巨额赎回并被全部确认时，申请赎回的基金份额持有人有可能面临赎回款项被延缓支付的风险，未赎回的基金份额持有人有可能承担短期内基金资产变现冲击成本对基金份额净值产生的不利影响。在极端情况下，当持有基金份额占比较高的基金份额持有人大量赎回本基金时，可能导致在其赎回后本基金资产规模连续六十个工作日低于 5,000 万元，基金还可能面临转换运作方式、与其他基金合并或者终止基金合同等情形。

8.2 影响投资者决策的其他重要信息

无。

§9 备查文件目录

9.1 备查文件目录

- (1) 中国证监会准予平安惠金定期开放债券型证券投资基金募集注册的文件
- (2) 平安惠金定期开放债券型证券投资基金基金合同
- (3) 平安惠金定期开放债券型证券投资基金托管协议
- (4) 法律意见书
- (5) 基金管理人业务资格批件、营业执照和公司章程

9.2 存放地点

深圳市福田区福田街道益田路 5033 号平安金融中心 34 层

9.3 查阅方式

- (1) 投资者可在营业时间免费查阅，也可按工本费购买复印件
- (2) 投资者对本报告书如有疑问，可咨询本基金管理人平安基金管理有限公司，客户服务电话：400-800-4800（免长途话费）

平安基金管理有限公司

2025 年 4 月 22 日