

中欧中证 A500 指数增强型证券投资基金 2025 年第 1 季度报告

2025 年 3 月 31 日

基金管理人：中欧基金管理有限公司

基金托管人：中信证券股份有限公司

报告送出日期：2025 年 4 月 22 日

§ 1 重要提示

基金管理人的董事会及董事保证本报告所载资料不存在虚假记载、误导性陈述或重大遗漏，并对其内容的真实性、准确性和完整性承担个别及连带责任。

基金托管人中信证券股份有限公司根据本基金合同规定，于 2025 年 04 月 21 日复核了本报告中的财务指标、净值表现和投资组合报告等内容，保证复核内容不存在虚假记载、误导性陈述或者重大遗漏。

基金管理人承诺以诚实信用、勤勉尽责的原则管理和运用基金资产，但不保证基金一定盈利。基金的过往业绩并不代表其未来表现。投资有风险，投资者在作出投资决策前应仔细阅读本基金的招募说明书。

本报告中财务资料未经审计。
本报告期自 2025 年 01 月 01 日起至 2025 年 03 月 31 日止。

§ 2 基金产品概况

基金简称	中欧中证 A500 指数增强
基金主代码	022674
基金运作方式	契约型开放式
基金合同生效日	2024 年 12 月 30 日
报告期末基金份额总额	766,909,155.27 份
投资目标	通过量化投资方法进行积极的投资组合管理与风险控制，追求获得超越标的指数的回报。
投资策略	<p>本基金为指数增强型基金，以中证 A500 指数为标的指数，指数化投资策略参照标的指数的成份股、备选成份股及其权重，初步构建投资组合，并按照标的指数的调整规则作出调整，力争在控制本基金净值增长率与业绩比较基准之间的日均跟踪偏离度的绝对值不超过 0.5%，年跟踪误差不超过 8.0%。</p> <p>同时，本基金在参考标的指数成份股在指数中的权重比例构建基本投资组合外，再基于量化投资方法，利用公司量化团队开发的量化选股模型相结合，综合考虑基本面因子和动量情绪因子等维度，并通过量化手段优化各因子的权重，对个股的投资价值进行综合评分，精选具有较高投资价值的上市公司构建投资组合，以争取实现指数增强型基金的目标。</p> <p>本基金在追求超额收益的同时，需要控制跟踪偏离过大的风险。基金将根据投资组合相对标的指数的暴露度等因素的分析，对组合跟踪效果进行预估，及时调整投资组合，力求将跟踪误差控制在目标范围内。本基金坚持</p>

	研究创造价值的理念，通过对上市公司深入、持续的研究，依托基金管理人研究团队精选出的股票备选库构建基金股票组合，精选具有较强竞争优势的公司，力求获得超越业绩比较基准的投资回报。	
业绩比较基准	中证 A500 指数收益率×95%+银行活期存款利率（税后）×5%	
风险收益特征	本基金属于股票型基金，其预期收益及预期风险水平高于混合型基金、债券型基金与货币市场基金。 本基金为股票型指数增强基金，跟踪中证 A500 指数，其风险收益特征与标的指数所表征的市场组合的风险收益特征相似。本基金如果投资港股通标的股票，还可能面临港股通机制下因投资环境、投资标的、市场制度以及交易规则等差异带来的特有风险。	
基金管理人	中欧基金管理有限公司	
基金托管人	中信证券股份有限公司	
下属分级基金的基金简称	中欧中证 A500 指数增强 A	中欧中证 A500 指数增强 C
下属分级基金的交易代码	022674	022675
报告期末下属分级基金的份额总额	400,876,449.54 份	366,032,705.73 份

§ 3 主要财务指标和基金净值表现

3.1 主要财务指标

单位：人民币元

主要财务指标	报告期（2025 年 1 月 1 日-2025 年 3 月 31 日）	
	中欧中证 A500 指数增强 A	中欧中证 A500 指数增强 C
1. 本期已实现收益	15,648,513.31	14,429,030.66
2. 本期利润	17,897,295.95	16,751,410.36
3. 加权平均基金份额本期利润	0.0332	0.0325
4. 期末基金资产净值	402,706,530.47	367,323,651.18
5. 期末基金份额净值	1.0046	1.0035

注：1. 本期已实现收益指基金本期利息收入、投资收益、其他收入（不含公允价值变动收益）扣除相关费用和信用减值损失后的余额，本期利润为本期已实现收益加上本期公允价值变动收益。

2. 上述基金业绩指标不包括持有人认购或交易基金的各项费用，计入费用后实际收益水平要低于所列数字。

3.2 基金净值表现

3.2.1 基金份额净值增长率及其与同期业绩比较基准收益率的比较

中欧中证 A500 指数增强 A

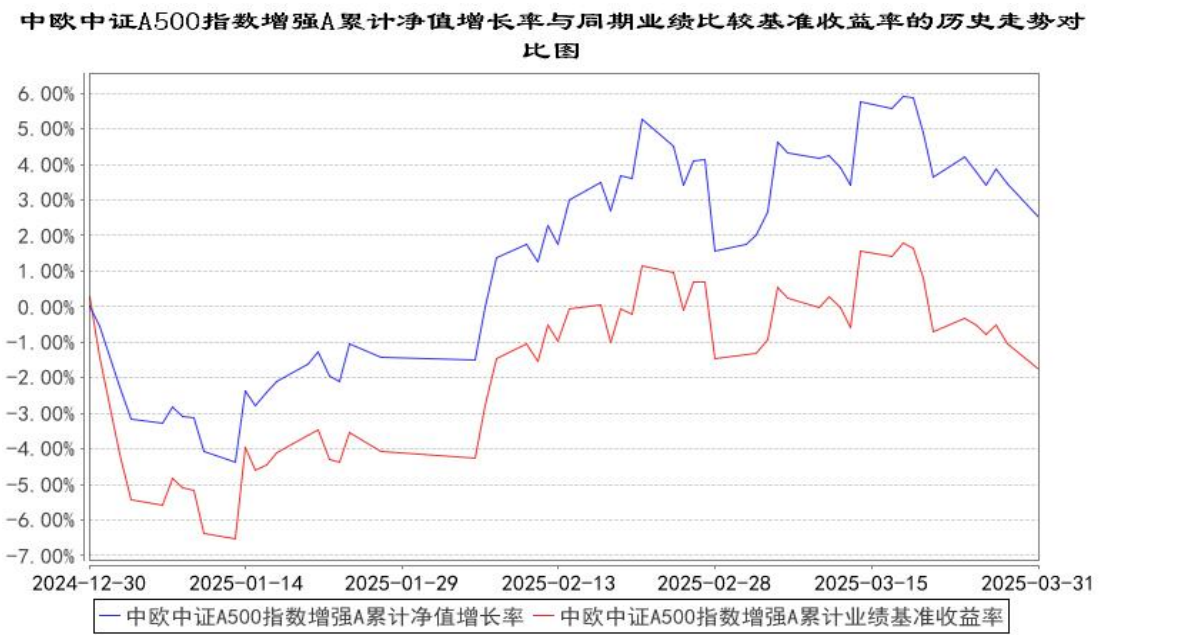
阶段	净值增长率①	净值增长率标	业绩比较基准	业绩比较基准	①－③	②－④
----	--------	--------	--------	--------	-----	-----

		准差②	收益率③	收益率标准差 ④		
过去三个月	3.08%	0.91%	-0.34%	0.96%	3.42%	-0.05%
自基金合同 生效起至今	2.51%	0.89%	-1.75%	0.97%	4.26%	-0.08%

中欧中证 A500 指数增强 C

阶段	净值增长率①	净值增长率标准差②	业绩比较基准 收益率③	业绩比较基准 收益率标准差 ④	①－③	②－④
过去三个月	2.97%	0.91%	-0.34%	0.96%	3.31%	-0.05%
自基金合同 生效起至今	2.40%	0.89%	-1.75%	0.97%	4.15%	-0.08%

3.2.2 自基金合同生效以来基金累计净值增长率变动及其与同期业绩比较基准收益率变动的比较



注：本基金基金合同生效日期为 2024 年 12 月 30 日，自基金合同生效日起到本报告期末不满一年，按基金合同的规定，本基金自基金合同生效起六个月为建仓期，建仓期结束时各项资产配置比例应当符合基金合同约定。

中欧中证A500指数增强C累计净值增长率与同期业绩比较基准收益率的历史走势对比图



注：本基金基金合同生效日期为 2024 年 12 月 30 日，自基金合同生效日起到本报告期末不满一年，按基金合同的规定，本基金自基金合同生效起六个月为建仓期，建仓期结束时各项资产配置比例应当符合基金合同约定。

§ 4 管理人报告

4.1 基金经理（或基金经理小组）简介

姓名	职务	任本基金的基金经理期限		证券从业年限	说明
		任职日期	离任日期		
钱亚婷	基金经理	2024-12-30	-	8 年	2016-04-05 加入中欧基金管理有限公司，历任分析师、基金经理助理。

注：1、任职日期和离任日期一般情况下指公司作出决定之日；若该基金经理自基金合同生效日起即任职，则任职日期为基金合同生效日。

2、证券从业的含义遵从《证券投资基金经营机构董事、监事、高级管理人员及从业人员监督管理办法》等相关规定。

4.2 管理人对报告期内本基金运作遵规守信情况的说明

本报告期内，本基金管理人严格遵循了《证券投资基金法》及其各项实施细则、本基金基金合同和其他相关法律法规的规定，本着诚实信用、勤勉尽责、取信于市场、取信于社会的原则管理和运用基金资产，为基金份额持有人谋求最大利益。本报告期内，基金投资管理符合有关法规和基金合同的规定，无违法违规、未履行基金合同承诺或损害基金份额持有人利益的行为。

4.3 公平交易专项说明

4.3.1 公平交易制度的执行情况

本报告期内，本基金管理人严格按照《证券投资基金管理公司公平交易制度指导意见》及公司内部相关制度等规定，从研究分析、投资决策、交易执行、事后监控等环节严格把关，通过系统和人工等方式在各个环节严格控制交易公平执行。本报告期内，本基金管理人公平交易制度和控制方法总体执行情况良好，不同投资组合之间不存在非公平交易或利益输送的情况。

4.3.2 异常交易行为的专项说明

本报告期内，公司旗下所有投资组合参与的交易所公开竞价交易中，同日反向交易成交较少的单边交易量超过该证券当日成交量的 5% 的交易共有 8 次，为量化策略组合因投资策略需要发生的反向交易，公司内部风控对上述交易均履行相应控制程序。

本报告期内，未发现本基金有可能导致不公平交易和利益输送的异常交易。

4.4 报告期内基金的投资策略和运作分析

2025 年一季度，A 股市场整体呈现“先扬后抑”走势，宽基指数中，北证 50、中证 1000 等中小盘指数延续强势，而沪深 300 等大盘指数表现相对平淡。行业层面，受全球 AI 技术突破及国内新型工业化政策推动，TMT 板块持续领涨，其中计算机、电子涨幅居前；传统周期板块表现分化，有色金属受益于美联储降息预期下的黄金行情，而煤炭、钢铁则受制于需求疲弱。分阶段看，1 月市场在政策预期驱动下震荡上行，中小盘成长风格占优；2 月受春节因素影响交投清淡，但机器人、低空经济等主题表现活跃；3 月市场波动加剧，下旬受海外地缘冲突升级影响出现明显回调。值得注意的是，一季度北向资金净流入达 682 亿元，创 2022 年以来单季度新高，显示外资对中国资产配置意愿回升。

后市展望，短期地缘政治因素或扰动市场节奏，引发阶段性波动，但长期向好趋势明确。当前中国市场估值处于低位区间，且在全球资产配置中仍处低配状态，配置性价比突出。AI 产业作为核心增长引擎，今年资本开支意愿提升，软件与应用端加速落地，尽管需审慎甄别估值合理标的，但其科技成长主线机遇显著。面对外部环境压力，国内政策工具箱储备充足，刺激消费、拉动内需的政策发力，将为经济增长构筑支撑。

从行业布局看，我们看好三个方向：一是科技成长领域，AI 产业迭代提速，重点关注估值适配的软件应用场景，捕捉技术落地带来的红利；二是传统周期方向，部分历经三四年低景气的产业环节，供给端已接近出清，叠加政策对“内卷式”竞争的整治、供给侧改革推进，修复动能值得期待；三是内需泛消费行业中，具备长期竞争力、杠杆结构合理、盈利与财务健康的企业，若

经济在政策周期驱动下复苏，这类高质量标的将凭借护城河实现稳健增长。短期波动不改长期布局逻辑，力争把握结构性机会，方能在市场演进中收获价值。

站在当下时点，我们建议投资者保持战略定力，既要在地缘政治等短期扰动保持“钝感”，更要把握住市场情绪波动带来的优质资产配置机会。历史经验表明，在估值低位、政策托底、产业升级形成合力的阶段，往往是孕育长期超额收益的重要窗口期。随着上市公司盈利周期逐步见底回升，那些具备技术壁垒、成本优势和管理效率的企业，终将在经济复苏进程中实现价值重估。

4.5 报告期内基金的业绩表现

本报告期内，基金 A 类份额净值增长率为 3.08%，同期业绩比较基准收益率为-0.34%；基金 C 类份额净值增长率为 2.97%，同期业绩比较基准收益率为-0.34%。

4.6 报告期内基金持有人数或基金资产净值预警说明

本报告期内基金管理人无应说明预警信息。

§ 5 投资组合报告

5.1 报告期末基金资产组合情况

序号	项目	金额（元）	占基金总资产的比例（%）
1	权益投资	720,106,343.07	66.19
	其中：股票	720,106,343.07	66.19
2	基金投资	—	—
3	固定收益投资	—	—
	其中：债券	—	—
	资产支持证券	—	—
4	贵金属投资	—	—
5	金融衍生品投资	—	—
6	买入返售金融资产	—	—
	其中：买断式回购的买入返售金融资产	—	—
7	银行存款和结算备付金合计	363,168,233.07	33.38
8	其他资产	4,723,582.61	0.43
9	合计	1,087,998,158.75	100.00

注：权益投资中通过港股通交易机制投资的港股公允价值为 41,643,109.80 元，占基金资产净值比例 5.41%。

5.2 报告期末按行业分类的股票投资组合

5.2.1 报告期末指数投资按行业分类的境内股票投资组合

代码	行业类别	公允价值（元）	占基金资产净值比例(%)
A	农、林、牧、渔业	3,063,543.00	0.40
B	采矿业	29,969,637.00	3.89
C	制造业	398,086,838.40	51.70
D	电力、热力、燃气及水生产和供应业	20,006,953.00	2.60
E	建筑业	1,240,275.00	0.16
F	批发和零售业	1,634,511.00	0.21
G	交通运输、仓储和邮政业	10,610,381.00	1.38
H	住宿和餐饮业	—	—
I	信息传输、软件和信息技术服务业	33,251,445.00	4.32
J	金融业	99,406,402.00	12.91
K	房地产业	1,261,792.00	0.16
L	租赁和商务服务业	9,095,862.00	1.18
M	科学研究和技术服务业	9,595,464.00	1.25
N	水利、环境和公共设施管理业	463,466.00	0.06
O	居民服务、修理和其他服务业	—	—
P	教育	—	—
Q	卫生和社会工作	—	—
R	文化、体育和娱乐业	—	—
S	综合	—	—
	合计	617,686,569.40	80.22

5.2.2 报告期末积极投资按行业分类的境内股票投资组合

代码	行业类别	公允价值（元）	占基金资产净值比例(%)
A	农、林、牧、渔业	—	—
B	采矿业	—	—
C	制造业	55,792,674.20	7.25
D	电力、热力、燃气及水生产和供应业	—	—
E	建筑业	—	—
F	批发和零售业	—	—
G	交通运输、仓储和邮政业	—	—
H	住宿和餐饮业	—	—
I	信息传输、软件和信息技术服务业	4,859,500.00	0.63
J	金融业	—	—
K	房地产业	—	—
L	租赁和商务服务业	—	—
M	科学研究和技术服务业	124,489.67	0.02
N	水利、环境和公共设施管理业	—	—
O	居民服务、修理和其他服务业	—	—
P	教育	—	—

Q	卫生和社会工作	—	—
R	文化、体育和娱乐业	—	—
S	综合	—	—
	合计	60,776,663.87	7.89

5.2.3 报告期末按行业分类的港股通投资股票投资组合

行业类别	公允价值（人民币）	占基金资产净值比例（%）
基础材料	—	—
消费者非必需品	—	—
消费者常用品	—	—
能源	11,005,522.93	1.43
金融	—	—
医疗保健	—	—
工业	—	—
信息技术	—	—
电信服务	30,637,586.87	3.98
公用事业	—	—
地产业	—	—
合计	41,643,109.80	5.41

注：以上分类采用全球行业分类标准（GICS）。

5.3 期末按公允价值占基金资产净值比例大小排序的股票投资明细

5.3.1 报告期末指数投资按公允价值占基金资产净值比例大小排序的前十名股票投资明细

序号	股票代码	股票名称	数量（股）	公允价值（元）	占基金资产净值比例（%）
1	601398	工商银行	2,836,000	19,540,040.00	2.54
2	000651	格力电器	414,000	18,820,440.00	2.44
3	601318	中国平安	363,600	18,772,668.00	2.44
4	000425	徐工机械	2,134,300	18,397,666.00	2.39
5	300750	宁德时代	72,300	18,287,562.00	2.37
6	000661	长春高新	181,300	17,731,140.00	2.30
7	000333	美的集团	203,400	15,966,900.00	2.07
8	002594	比亚迪	40,600	15,220,940.00	1.98
9	600519	贵州茅台	9,200	14,361,200.00	1.87
10	601601	中国太保	424,100	13,639,056.00	1.77

5.3.2 报告期末积极投资按公允价值占基金资产净值比例大小排序的前五名股票投资明细

序号	股票代码	股票名称	数量（股）	公允价值（元）	占基金资产净值比例（%）
1	00700	腾讯控股	66,800	30,637,586.87	3.98
2	600522	中天科技	1,373,000	19,990,880.00	2.60

3	600079	人福医药	545,000	11,227,000.00	1.46
4	00857	中国石油股份	1,896,000	11,005,522.93	1.43
5	002568	百润股份	359,900	9,411,385.00	1.22

5.4 报告期末按债券品种分类的债券投资组合

本基金本报告期末未持有债券。

5.5 报告期末按公允价值占基金资产净值比例大小排序的前五名债券投资明细

本基金本报告期末未持有债券。

5.6 报告期末按公允价值占基金资产净值比例大小排序的前十名资产支持证券投资
明细

本基金本报告期末未持有资产支持证券。

5.7 报告期末按公允价值占基金资产净值比例大小排序的前五名贵金属投资明细

本基金本报告期末未持有贵金属。

5.8 报告期末按公允价值占基金资产净值比例大小排序的前五名权证投资明细

本基金本报告期末未持有权证。

5.9 报告期末本基金投资的股指期货交易情况说明

5.9.1 报告期末本基金投资的股指期货持仓和损益明细

本基金本报告期末未投资股指期货。

5.9.2 本基金投资股指期货的投资政策

基金参与股指期货交易，应当根据风险管理的原则，以套期保值为目的。在此基础上，主要选择流动性好、交易活跃的股指期货合约，以提高投资效率，从而更好地跟踪标的指数。

5.10 报告期末本基金投资的国债期货交易情况说明

5.10.1 本期国债期货投资政策

基金参与国债期货交易，应当根据风险管理的原则，以套期保值为目的。基金管理人将充分考虑国债期货的流动性和风险收益特征，在风险可控的前提下，适度参与国债期货投资。

5.10.2 报告期末本基金投资的国债期货持仓和损益明细

本基金本报告期末未投资国债期货。

5.10.3 本期国债期货投资评价

本基金本报告期末未投资国债期货。

5.11 投资组合报告附注

5.11.1

本基金投资的前十名证券的发行主体本报告期内没有被监管部门立案调查，或在报告编制日前一年内受到公开谴责、处罚的情形。

5.11.2

本基金投资的前十名股票中，没有投资于超出基金合同规定备选库之外的股票。

5.11.3 其他资产构成

序号	名称	金额（元）
1	存出保证金	-
2	应收证券清算款	-
3	应收股利	-
4	应收利息	-
5	应收申购款	4,723,582.61
6	其他应收款	-
7	其他	-
8	合计	4,723,582.61

5.11.4 报告期末持有的处于转股期的可转换债券明细

本基金本报告期末未持有处于转股期的可转换债券。

5.11.5 报告期末前十名股票中存在流通受限情况的说明

5.11.5.1 报告期末指数投资前十名股票中存在流通受限情况的说明

本基金本报告期末指数投资前十名股票中不存在流通受限情况。

5.11.5.2 报告期末积极投资前五名股票中存在流通受限情况的说明

本基金本报告期末积极投资前五名股票中不存在流通受限情况。

5.11.6 投资组合报告附注的其他文字描述部分

本报告中因四舍五入原因，投资组合报告中市值占总资产或净资产比例的分项之和与合计可能存在尾差。

§6 开放式基金份额变动

单位：份

项目	中欧中证 A500 指数增强 A	中欧中证 A500 指数增强 C
----	------------------	------------------

报告期期初基金份额总额	538,459,891.72	514,918,095.30
报告期期间基金总申购份额	3,933,389.14	1,580,376.30
减:报告期期间基金总赎回份额	141,516,831.32	150,465,765.87
报告期期间基金拆分变动份额（份额减少以“-”填列）	-	-
报告期期末基金份额总额	400,876,449.54	366,032,705.73

注：总申购份额含红利再投、转换入份额，总赎回份额含转换出份额。

§ 7 基金管理人运用固有资金投资本基金情况

7.1 基金管理人持有本基金份额变动情况

本基金管理人本报告期内未持有本基金份额。

7.2 基金管理人运用固有资金投资本基金交易明细

本基金管理人本报告期内无申购、赎回本基金的情况。

§ 8 影响投资者决策的其他重要信息

8.1 报告期内单一投资者持有基金份额比例达到或超过 20%的情况

报告期内单一投资者持有基金份额比例不存在达到或超过 20%的情况。

8.2 影响投资者决策的其他重要信息

无。

§ 9 备查文件目录

9.1 备查文件目录

- 1、本基金批复文件、基金合同、托管协议、招募说明书及更新；
- 2、基金管理人业务资格批件、营业执照
- 3、本报告期内在中国证监会指定媒介上公开披露的各项公告

9.2 存放地点

基金管理人的办公场所。

9.3 查阅方式

投资者可登录基金管理人网站(www.zofund.com)查阅，或在营业时间内至基金管理人办公场所免费查阅。

投资者对本报告书如有疑问，可咨询本基金管理人中欧基金管理有限公司：

客户服务中心电话：021-68609700，400-700-9700

中欧基金管理有限公司

2025 年 4 月 22 日