

华泰柏瑞金字塔稳本增利债券型证券投资  
基金  
2025 年第 1 季度报告

2025 年 3 月 31 日

基金管理人：华泰柏瑞基金管理有限公司

基金托管人：招商银行股份有限公司

报告送出日期：2025 年 4 月 22 日

§1 重要提示

基金管理人的董事会及董事保证本报告所载资料不存在虚假记载、误导性陈述或重大遗漏，并对其内容的真实性、准确性和完整性承担个别及连带责任。

基金托管人招商银行股份有限公司根据本基金合同规定，于 2025 年 04 月 21 日复核了本报告中的财务指标、净值表现和投资组合报告等内容，保证复核内容不存在虚假记载、误导性陈述或者重大遗漏。

基金管理人承诺以诚实信用、勤勉尽责的原则管理和运用基金资产，但不保证基金一定盈利。

基金的过往业绩并不代表其未来表现。投资有风险，投资者在作出投资决策前应仔细阅读本基金的招募说明书。

本报告中的财务资料未经审计。

华泰柏瑞金字塔稳本增利债券型证券投资基金于 2024 年 1 月 4 日根据收费方式分不同，新增 C 份额，C 相关指标从 2024 年 1 月 4 日开始计算。

本报告期自 2025 年 1 月 1 日起至 2025 年 3 月 31 日止。

§2 基金产品概况

基金简称	华泰柏瑞稳本增利债券		
基金主代码	519519		
基金运作方式	契约型开放式		
基金合同生效日	2007 年 12 月 3 日		
报告期末基金份额总额	50,728,164.46 份		
投资目标	在控制本金下跌风险的前提下，充分利用资本市场各类资产定价不准确产生的投资机会，实现基金资产的持续稳定增值。		
投资策略	本基金将以固定收益类资产投资为基础，以其投资收益为保障，参照固定比例组合保险机制（CPPI）对风险类资产上限进行动态调整，以有效保障投资组合本金的安全。		
业绩比较基准	中债综合指数×80%+一年期银行定期存款税后收益率×20%		
风险收益特征	本基金属主动管理的债券型证券投资基金，为证券投资基金中的较低风险较低收益品种，其预期风险收益水平低于股票型基金、混合型基金，高于货币市场基金。		
基金管理人	华泰柏瑞基金管理有限公司		
基金托管人	招商银行股份有限公司		
下属分级基金的基金简称	华泰柏瑞稳本增利债券 A	华泰柏瑞稳本增利债券 B	华泰柏瑞稳本增利债券 C

下属分级基金的交易代码	519519	460003	020502
报告期末下属分级基金的份额总额	33,353,905.49 份	17,276,114.24 份	98,144.73 份

注：友邦华泰中短期债券投资基金基金合同于 2006 年 4 月 13 日生效，并于 2007 年 12 月 3 日转型为友邦华泰金字塔稳本增利债券型证券投资基金。本基金名称自 2010 年 4 月 30 日起，由“友邦华泰金字塔稳本增利债券型证券投资基金”更名为“华泰柏瑞金字塔稳本增利债券型证券投资基金”，基金简称为“华泰柏瑞稳本增利债券”，基金代码保持不变。本基金、基金管理人更名等的详细内容见 2010 年 4 月 30 日刊登在中国证券报、上海证券报、证券时报的《友邦华泰基金管理有限公司关于股东更名、公司更名及旗下基金更名的公告》。

§3 主要财务指标和基金净值表现

3.1 主要财务指标

单位：人民币元

主要财务指标	报告期（2025 年 1 月 1 日-2025 年 3 月 31 日）		
	华泰柏瑞稳本增利债券 A	华泰柏瑞稳本增利债券 B	华泰柏瑞稳本增利债券 C
1. 本期已实现收益	157,602.73	95,080.94	433.01
2. 本期利润	-390,880.16	-176,703.85	-1,034.68
3. 加权平均基金份额本期利润	-0.0105	-0.0098	-0.0129
4. 期末基金资产净值	34,174,026.31	17,655,403.17	101,390.49
5. 期末基金份额净值	1.0246	1.0220	1.0331

注：1、上述基金业绩指标不包括持有人认购或交易基金的各项费用，计入费用后实际收益水平要低于所列数字。

2、本期已实现收益指基金本期利息收入、投资收益、其他收入（不含公允价值变动收益）扣除相关费用后的余额，本期利润为本期已实现收益加上本期公允价值变动收益。

3.2 基金净值表现

3.2.1 基金份额净值增长率及其与同期业绩比较基准收益率的比较

华泰柏瑞稳本增利债券 A

阶段	净值增长率①	净值增长率标准差②	业绩比较基准收益率③	业绩比较基准收益率标准差④	①—③	②—④
过去三个月	-0.85%	0.25%	-0.88%	0.09%	0.03%	0.16%
过去六个月	-0.74%	0.29%	0.97%	0.09%	-1.71%	0.20%
过去一年	1.22%	0.23%	2.19%	0.08%	-0.97%	0.15%

过去三年	14.90%	0.23%	5.98%	0.06%	8.92%	0.17%
过去五年	19.21%	0.25%	6.87%	0.06%	12.34%	0.19%
自基金合同 生效起至今	94.75%	0.28%	54.39%	0.06%	40.36%	0.22%

华泰柏瑞稳本增利债券 B

阶段	净值增长率①	净值增长率标准差②	业绩比较基准收益率③	业绩比较基准收益率标准差④	①－③	②－④
过去三个月	-0.91%	0.25%	-0.88%	0.09%	-0.03%	0.16%
过去六个月	-0.90%	0.29%	0.97%	0.09%	-1.87%	0.20%
过去一年	0.92%	0.23%	2.19%	0.08%	-1.27%	0.15%
过去三年	13.86%	0.23%	5.98%	0.06%	7.88%	0.17%
过去五年	17.43%	0.25%	6.87%	0.06%	10.56%	0.19%
自基金合同 生效起至今	85.15%	0.28%	54.39%	0.06%	30.76%	0.22%

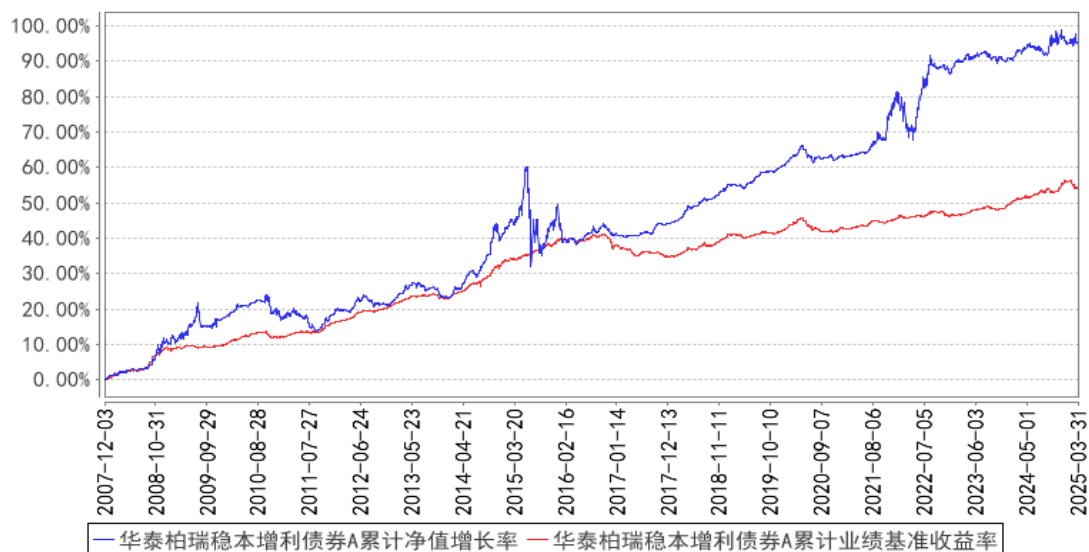
华泰柏瑞稳本增利债券 C

阶段	净值增长率①	净值增长率标准差②	业绩比较基准收益率③	业绩比较基准收益率标准差④	①－③	②－④
过去三个月	-0.93%	0.25%	-0.88%	0.09%	-0.05%	0.16%
过去六个月	-0.94%	0.29%	0.97%	0.09%	-1.91%	0.20%
过去一年	0.84%	0.23%	2.19%	0.08%	-1.35%	0.15%
自基金合同 生效起至今	1.69%	0.21%	3.39%	0.07%	-1.70%	0.14%

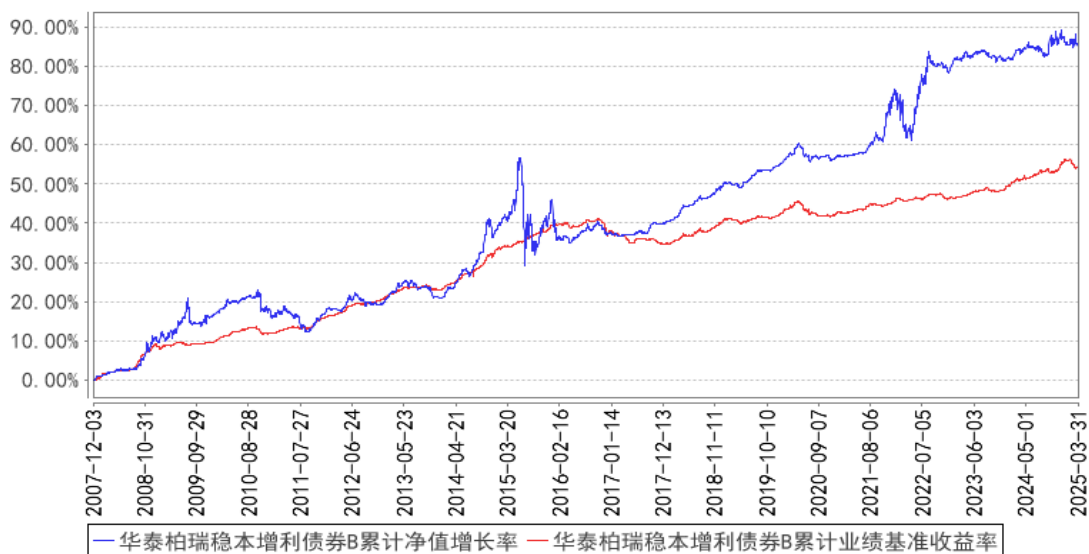
注：本基金的业绩基准为中信全债指数×80%+一年期银行定期存款税后收益率×20%(2007/12/03-2015/09/30)；中债综合指数收益率×80%+一年期银行定期存款税后收益率×20%(2015/10/01-至今)，并每日进行再平衡。

### 3.2.2 自基金转型以来基金累计净值增长率变动及其与同期业绩比较基准收益率变动的比较

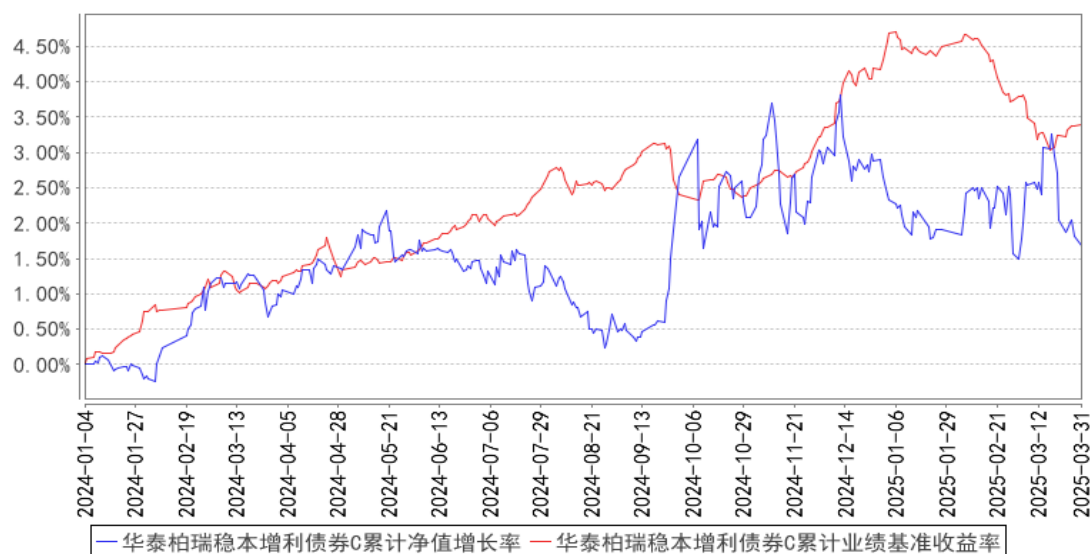
华泰柏瑞稳本增利债券A累计净值增长率与同期业绩比较基准收益率的历史走势对比图



华泰柏瑞稳本增利债券B累计净值增长率与同期业绩比较基准收益率的历史走势对比图



华泰柏瑞稳本增利债券C累计净值增长率与同期业绩比较基准收益率的历史走势对比图



注：1、A类，B类图示日期为2007年12月3日至2025年3月31日。

2、C类图示日期为2024年1月4日至2025年3月31日。

3、本基金于2007年12月3日由友邦华泰中短期债券投资基金转型为华泰柏瑞金字塔稳本增利债券型证券投资基金。

## §4 管理人报告

### 4.1 基金经理（或基金经理小组）简介

姓名	职务	任本基金的基金经理期限		证券从业年限	说明
		任职日期	离任日期		
王烨斌	本基金的基金经理	2021年2月3日	—	11年	中国人民大学西方经济学硕士、法国图卢兹经济学院公共发展政策专业硕士。曾任中诚信国际信用评级有限责任公司分析师，2015年5月加入华泰柏瑞基金管理有限公司，任固定收益部研究员。2021年2月起任华泰柏瑞金字塔稳本增利债券型证券投资基金、华泰柏瑞信用增利债券型证券投资基金的基金经理。2021年12月至2023年11月任华泰柏瑞精选回报灵活配置混合型证券投资基金的基金经理。2022年1月起任华泰柏瑞锦瑞债券型证券投资基金的基金经理。2022年3月起任华泰柏瑞鸿益30天滚动持有短债债券型证券投资基金的基金经理。2022年4月至2024年12月任华泰柏瑞恒悦混合型证券投资基金的基金经理。2022年5

					月至 2025 年 2 月任华泰柏瑞鸿裕 90 天滚动持有短债债券型证券投资基金的基金经理。2022 年 6 月起任华泰柏瑞恒泽混合型证券投资基金的基金经理。
--	--	--	--	--	---

4.1.1 期末兼任私募资产管理计划投资经理的基金经理同时管理的产品情况

注：截至本报告期末，本基金的基金经理不存在兼任私募资产管理计划投资经理的情况。

4.2 管理人对报告期内本基金运作合规守信情况的说明

报告期内本基金的运作符合相关法律、法规以及基金合同的约定，不存在损害基金持有人利益的行为。

4.3 公平交易专项说明

4.3.1 公平交易制度的执行情况

报告期内，本基金管理人根据《证券投资基金管理公司公平交易制度指导意见》的要求，通过科学完善的制度及流程，从事前、事中和事后等环节严格控制不同基金之间可能的利益输送。

首先投资部和研究部通过规范的决策流程来确保公平对待不同投资组合。其次交易部对投资指令的合规性、有效性及合理性进行独立审核，在交易过程中启用投资交易系统内的公平交易模块，确保公平交易的实施。同时，风险管理部对报告期内的交易进行日常监控和分析评估。

本报告期内，上述公平交易制度总体执行情况良好。

4.3.2 异常交易行为的专项说明

报告期内未发现本基金存在异常交易行为。

本报告期内无下列情况：所有投资组合参与的交易所公开竞价同日反向交易成交较少的单边交易量超过该证券当日成交量的 5%。

4.4 报告期内基金的投资策略和运作分析

2025 年一季度，Deepseek 事件推动市场风险偏好回升，市场关注点逐步切换至特朗普当选后的可能政策以及后续应对。本年两会财政政策力度符合市场普遍预期，增量政策等待外部不确定冲击落地后或可确定。基本面方面，一季度经济修复斜率逐步放缓，新旧动能表现分化，价格依然是低位震荡走势，名义增长仍有待进一步改善。

市场方面，一季度债券市场震荡调整，央行在汇率与债券收益率快速下行的环境下调控资金收敛，引发债券资产调整。季度来看，10 年以及超长债上行 20bps 左右；信用债收益率水平普遍反弹 20-30bps 左右。权益方面，风险偏好略有改善，市场震荡为主。

报告期内，本基金维持短久期的债券配置，增加中长久期利率债的交易力争进行收益增厚。

展望未来，外部需求仍有一定不确定性，稳经济政策尚需时间进一步验证成效，债券收益率经过调整后体现出配置价值；权益和转债方面将继续控制风险敞口，并根据宏观经济环境变化进行调整。

#### 4.5 报告期内基金的业绩表现

截至本报告期末华泰柏瑞稳本增利债券 A 的基金份额净值为 1.0246 元，本报告期基金份额净值增长率为-0.85%，同期业绩比较基准收益率为-0.88%，截至本报告期末华泰柏瑞稳本增利债券 B 的基金份额净值为 1.0220 元，本报告期基金份额净值增长率为-0.91%，同期业绩比较基准收益率为-0.88%，截至本报告期末华泰柏瑞稳本增利债券 C 的基金份额净值为 1.0331 元，本报告期基金份额净值增长率为-0.93%，同期业绩比较基准收益率为-0.88%。

#### 4.6 报告期内基金持有人数或基金资产净值预警说明

无。

### §5 投资组合报告

#### 5.1 报告期末基金资产组合情况

序号	项目	金额（元）	占基金总资产的比例（%）
1	权益投资	10,050,511.31	18.51
	其中：股票	10,050,511.31	18.51
2	基金投资	—	—
3	固定收益投资	42,176,294.09	77.69
	其中：债券	42,176,294.09	77.69
	资产支持证券	—	—
4	贵金属投资	—	—
5	金融衍生品投资	—	—
6	买入返售金融资产	—	—
	其中：买断式回购的买入返售金融资产	—	—
7	银行存款和结算备付金合计	2,021,846.91	3.72
8	其他资产	42,192.34	0.08
9	合计	54,290,844.65	100.00

#### 5.2 报告期末按行业分类的股票投资组合

##### 5.2.1 报告期末按行业分类的境内股票投资组合

代码	行业类别	公允价值（元）	占基金资产净值比例（%）
----	------	---------	--------------



A	农、林、牧、渔业	—	—
B	采矿业	3,007,143.00	5.79
C	制造业	6,188,368.31	11.92
D	电力、热力、燃气及水生产和供应业	—	—
E	建筑业	—	—
F	批发和零售业	—	—
G	交通运输、仓储和邮政业	—	—
H	住宿和餐饮业	—	—
I	信息传输、软件和信息技术服务业	569,400.00	1.10
J	金融业	285,600.00	0.55
K	房地产业	—	—
L	租赁和商务服务业	—	—
M	科学研究和技术服务业	—	—
N	水利、环境和公共设施管理业	—	—
O	居民服务、修理和其他服务业	—	—
P	教育	—	—
Q	卫生和社会工作	—	—
R	文化、体育和娱乐业	—	—
S	综合	—	—
	合计	10,050,511.31	19.35

## 5.2.2 报告期末按行业分类的港股通投资股票投资组合

注：本基金本报告期末未持有港股通投资股票。

## 5.3 期末按公允价值占基金资产净值比例大小排序的股票投资明细

### 5.3.1 报告期末按公允价值占基金资产净值比例大小排序的前十名股票投资明细

序号	股票代码	股票名称	数量（股）	公允价值（元）	占基金资产净值比例（%）
1	000333	美的集团	10,000	785,000.00	1.51
2	600489	中金黄金	40,000	562,800.00	1.08
3	601899	紫金矿业	30,000	543,600.00	1.05
4	000858	五粮液	4,100	538,535.00	1.04
5	601857	中国石油	50,000	411,000.00	0.79
6	300124	汇川技术	6,000	409,020.00	0.79
7	000426	兴业银锡	30,000	405,000.00	0.78
8	603379	三美股份	10,000	404,000.00	0.78
9	601088	中国神华	10,000	383,500.00	0.74
10	600426	华鲁恒升	16,000	353,600.00	0.68

## 5.4 报告期末按债券品种分类的债券投资组合

序号	债券品种	公允价值（元）	占基金资产净值比例（%）
----	------	---------	--------------

1	国家债券	17,158,935.07	33.04
2	央行票据	—	—
3	金融债券	—	—
	其中：政策性金融债	—	—
4	企业债券	—	—
5	企业短期融资券	—	—
6	中期票据	10,181,694.80	19.61
7	可转债（可交换债）	14,835,664.22	28.57
8	同业存单	—	—
9	其他	—	—
10	合计	42,176,294.09	81.22

#### 5.5 报告期末按公允价值占基金资产净值比例大小排序的前五名债券投资明细

序号	债券代码	债券名称	数量（张）	公允价值（元）	占基金资产净值比例（%）
1	019749	24 国债 15	150,000	15,129,226.03	29.13
2	102380465	23 晋城国资 MTN001	50,000	5,108,126.03	9.84
3	102480131	24 云能投 MTN002	50,000	5,073,568.77	9.77
4	019740	24 国债 09	20,000	2,029,709.04	3.91
5	123233	凯盛转债	15,000	1,732,497.53	3.34

#### 5.6 报告期末按公允价值占基金资产净值比例大小排序的前十名资产支持证券投资 明细

注：本基金本报告期末未持有资产支持证券。

#### 5.7 报告期末按公允价值占基金资产净值比例大小排序的前五名贵金属投资明细

注：本基金本报告期末未持有贵金属投资。

#### 5.8 报告期末按公允价值占基金资产净值比例大小排序的前五名权证投资明细

注：本基金本报告期末未持有权证。

#### 5.9 报告期末本基金投资的股指期货交易情况说明

##### 5.9.1 报告期末本基金投资的股指期货持仓和损益明细

注：本基金本报告期末未持有股指期货。

##### 5.9.2 本基金投资股指期货的投资政策

注：本基金本报告期末未持有股指期货。

#### 5.10 报告期末本基金投资的国债期货交易情况说明

### 5.10.1 本期国债期货投资政策

注：本基金本报告期末未持有国债期货。

### 5.10.2 报告期末本基金投资的国债期货持仓和损益明细

注：本基金本报告期末未持有国债期货。

### 5.10.3 本期国债期货投资评价

注：本基金本报告期末未持有国债期货。

## 5.11 投资组合报告附注

### 5.11.1 本基金投资的前十名证券的发行主体本期是否出现被监管部门立案调查，或在报告编制日前一年内受到公开谴责、处罚的情形

报告期内基金投资的前十名证券的发行主体没有被监管部门立案调查的情形，也没有在报告编制日前一年内受到公开谴责、处罚的情形。

### 5.11.2 基金投资的前十名股票是否超出基金合同规定的备选股票库

基金投资的前十名股票中，没有投资于超出基金合同规定备选股票库之外的情形。

### 5.11.3 其他资产构成

序号	名称	金额（元）
1	存出保证金	35,074.60
2	应收证券清算款	—
3	应收股利	—
4	应收利息	—
5	应收申购款	7,117.74
6	其他应收款	—
7	其他	—
8	合计	42,192.34

### 5.11.4 报告期末持有的处于转股期的可转换债券明细

序号	债券代码	债券名称	公允价值（元）	占基金资产净值比例（%）
1	123233	凯盛转债	1,732,497.53	3.34
2	110081	闻泰转债	1,117,420.55	2.15
3	123114	三角转债	708,596.79	1.36
4	118013	道通转债	695,676.03	1.34
5	127038	国微转债	602,609.32	1.16
6	128136	立讯转债	596,254.18	1.15
7	118025	奕瑞转债	590,243.97	1.14

8	118012	微芯转债	582,600.68	1.12
9	127071	天箭转债	571,498.15	1.10
10	110073	国投转债	563,526.03	1.09
11	113615	金诚转债	536,640.86	1.03
12	113621	彤程转债	520,625.75	1.00
13	127086	恒邦转债	488,159.51	0.94
14	128142	新乳转债	486,401.21	0.94
15	110062	烽火转债	486,104.11	0.94
16	113641	华友转债	485,833.42	0.94
17	123107	温氏转债	482,751.34	0.93
18	127090	兴瑞转债	469,908.22	0.90
19	113669	景 23 转债	463,220.14	0.89
20	127046	百润转债	444,443.94	0.86
21	118046	诺泰转债	439,331.42	0.85
22	123121	帝尔转债	368,999.26	0.71
23	113593	沪工转债	357,814.11	0.69
24	127064	杭氧转债	354,884.63	0.68
25	127027	能化转债	347,837.59	0.67
26	118024	冠宇转债	341,785.48	0.66

### 5.11.5 报告期末前十名股票中存在流通受限情况的说明

注：本基金本报告期末前十名股票中不存在流通受限情况。

### 5.11.6 投资组合报告附注的其他文字描述部分

由于四舍五入的原因，分项之和与合计项之间可能存在尾差。

## §6 开放式基金份额变动

单位：份

项目	华泰柏瑞稳本增利债券 A	华泰柏瑞稳本增利债券 B	华泰柏瑞稳本增利债券 C
报告期期初基金份额总额	49,373,821.42	18,685,022.89	74,178.70
报告期期间基金总申购份额	1,167,664.27	868,221.89	46,388.88
减：报告期期间基金总赎回份额	17,187,580.20	2,277,130.54	22,422.85
报告期期间基金拆分变动份额（份额减少以“-”填列）	-	-	-
报告期期末基金份额总额	33,353,905.49	17,276,114.24	98,144.73

## §7 基金管理人运用固有资金投资本基金情况

### 7.1 基金管理人持有本基金份额变动情况

注：无。

## 7.2 基金管理人运用固有资金投资本基金交易明细

注：无。

## §8 影响投资者决策的其他重要信息

### 8.1 报告期内单一投资者持有基金份额比例达到或超过 20%的情况

注：本基金本报告期内未有单一投资者持有基金份额比例达到或超过 20%的情况。

### 8.2 影响投资者决策的其他重要信息

注：无。

## §9 备查文件目录

### 9.1 备查文件目录

- 1、本基金的中国证监会批准募集文件
- 2、本基金的《基金合同》
- 3、本基金的《招募说明书》
- 4、本基金的《托管协议》
- 5、基金管理人业务资格批件、营业执照
- 6、本基金的公告

### 9.2 存放地点

上海市浦东新区民生路 1199 弄证大五道口广场 1 号楼 17 层

托管人住所

### 9.3 查阅方式

投资者可在营业时间免费查阅，也可按工本费购买复印件。投资者对本报告如有疑问，可咨询基金管理人华泰柏瑞基金管理有限公司。客户服务热线：400-888-0001（免长途费）021-3878 4638 公司网址：[www.huatai-pb.com](http://www.huatai-pb.com)

华泰柏瑞基金管理有限公司

2025 年 4 月 22 日

