

# 摩根优势成长混合型证券投资基金（摩根优势成长混合 C 份额）

## 基金产品资料概要更新

编制日期：2025 年 5 月 29 日

送出日期：2025 年 5 月 30 日

本概要提供本基金的重要信息，是招募说明书的一部分。

作出投资决定前，请阅读完整的招募说明书等销售文件。

### 一、产品概况

|         |                  |                |                 |
|---------|------------------|----------------|-----------------|
| 基金简称    | 摩根优势成长混合         | 基金代码           | 011196          |
| 下属基金简称  | 摩根优势成长混合 C       | 下属基金交易代码       | 011197          |
| 基金管理人   | 摩根基金管理（中国）有限公司   | 基金托管人          | 中国建设银行股份有限公司    |
| 基金合同生效日 | 2021 年 05 月 14 日 |                |                 |
| 基金类型    | 混合型              | 交易币种           | 人民币             |
| 运作方式    | 普通开放式            | 开放频率           | 每个开放日           |
| 基金经理    | 李德辉              | 开始担任本基金基金经理的日期 | 2025 年 5 月 29 日 |
|         |                  | 证券从业日期         | 2012 年 7 月 15 日 |

### 二、基金投资与净值表现

#### （一）投资目标与投资策略

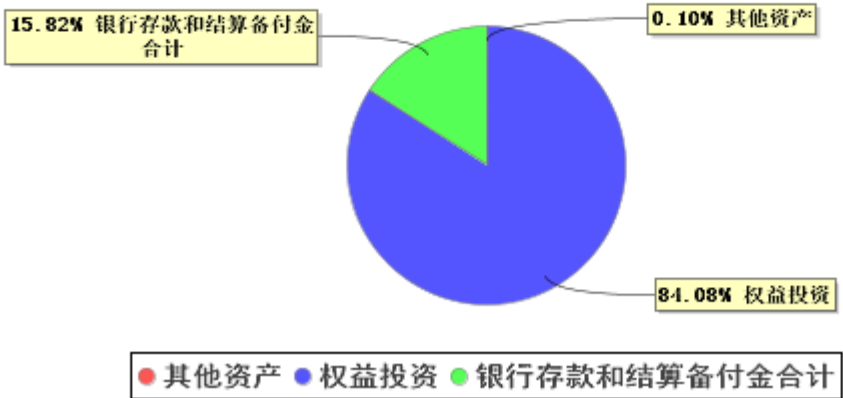
投资者欲了解详细情况，请阅读招募说明书第八章“基金的投资”。

|      |   |
|------|---|
| 投资目标 | 采用定量及定性研究方法，从产业周期出发，聚焦中观行业景气度，结合自下而上的研究方式，精选高景气度行业优质龙头，基于严格的风险控制，力争实现基金资产的长期增值。   |
| 投资范围 | <p>本基金的投资范围为具有良好流动性的金融工具，包括国内依法发行或上市的股票、存托凭证、港股通标的股票、债券（包括国债、央行票据、地方政府债、金融债、次级债、企业债、公司债、短期融资券、超短期融资券、中期票据、可转换债券（含分离交易可转债）、证券公司短期公司债等）、资产支持证券、债券回购、同业存单、银行存款、股指期货、股票期权以及法律法规或中国证监会允许基金投资的其他金融工具（须符合中国证监会相关规定）。</p> <p>如法律法规或监管机构以后允许基金投资其他品种，基金管理人在履行适当程序后，可以将其纳入投资范围。</p> <p>基金的投资组合比例为：本基金股票资产占基金资产的 60%-95%；其中，港股通标的股票的投资比例不超过股票资产的 50%；每个交易日日终在扣除股指期货及股票期权合约需缴纳的交易保证金后，应保持现金或到期日在一年以内的政府债券不低于基金资产净值的 5%，其中现金不包括结算备付金、存出保证金、应收申购款等。</p> <p>如法律法规或中国证监会允许，基金管理人在履行适当程序后，可以调整上述投资品种的投资比例。</p> |

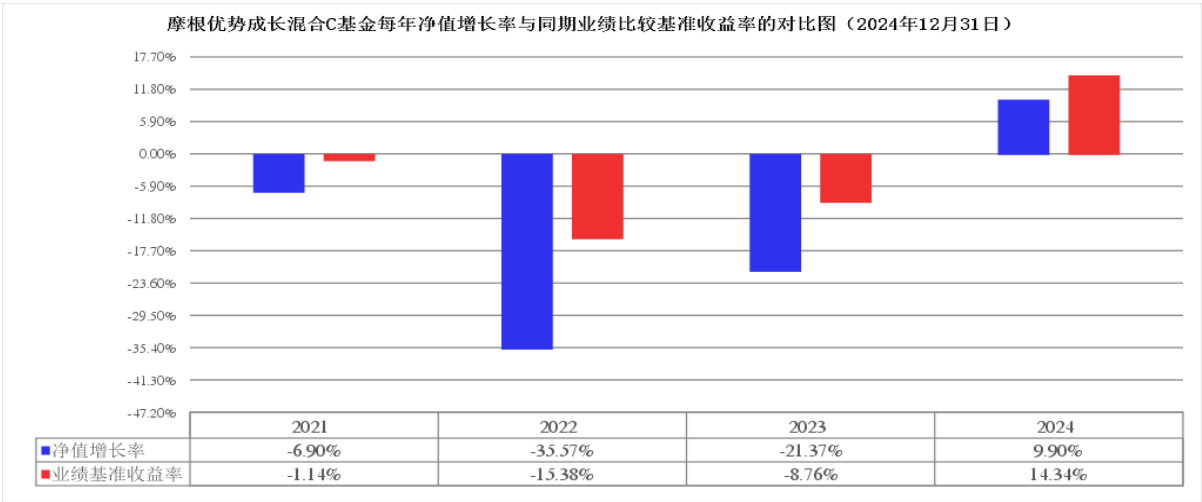
|                      |   |
|----------------------|---|
| <p><b>主要投资策略</b></p> | <p><b>1、资产配置策略</b></p> <p>本基金将综合分析和持续跟踪基本面、政策面、市场面等多方面因素，对宏观经济、国家政策、资金面和市场情绪等影响证券市场的重要因素进行深入分析，重点关注包括 GDP 增速、固定资产投资增速、净出口增速、通胀率、货币供应、利率等宏观指标的变化趋势，结合股票、债券等各类资产风险收益特征，确定合适的资产配置比例。本基金将根据各类证券的风险收益特征的相对变化，适度的调整确定基金资产在股票、债券及现金等类别资产间的分配比例，动态优化投资组合。</p> <p>在控制风险的前提下，本基金将优先配置股票资产，本基金股票资产占基金资产的投资比例为 60%-95%，其中港股通标的股票的投资比例不超过股票资产的 50%。</p> <p><b>2、股票投资策略</b></p> <p>本基金将从产业周期出发，聚焦中观行业景气度与自下而上精选个股相结合，精选高景气度行业优质龙头，适度分散行业及个股持仓，力争实现基金资产的长期增值。</p> <p><b>3、港股投资策略</b></p> <p>本基金可通过港股通机制投资于香港股票市场。对于港股投资，本基金将结合宏观基本面，包含资金流向等对香港上市公司进行初步判断，并结合产业趋势以及公司发展前景自下而上进行布局，从公司商业模式、产品创新及竞争力、主营业务收入来源和区域分布等多维度进行考量，挖掘优质企业。</p> <p><b>4、债券投资策略</b></p> <p>本基金将在控制市场风险与流动性风险的前提下，根据对财政政策、货币政策的深入分析以及对宏观经济的持续跟踪，结合不同债券品种的到期收益率、流动性、市场规模等情况，灵活运用久期策略、期限结构配置策略、信用债策略、可转债策略等多种投资策略，实施积极主动的组合管理，并根据对债券收益率曲线形态、息差变化的预测，对债券组合进行动态调整。</p> <p><b>5、其他投资策略</b></p> <p>包括股指期货投资策略、资产支持证券投资策略、股票期权投资策略、证券公司短期公司债券投资策略、存托凭证投资策略。</p> |
| <p><b>业绩比较基准</b></p> | <p>中证 800 相对成长指数收益率*65%+中证港股通指数收益率*20%+银行活期存款利率（税后）*15%</p>   |
| <p><b>风险收益特征</b></p> | <p>本基金属于混合型基金产品，预期风险和收益水平高于债券型基金和货币市场基金，低于股票型基金。本基金可投资香港联合交易所上市的股票，将面临港股通机制下因投资环境、投资标的、市场制度以及交易规则等差异带来的特有风险。</p>  |

## (二) 投资组合资产配置图表/区域配置图表

投资组合资产配置图表(2025年3月31日)



(三) 自基金合同生效以来基金每年的净值增长率及与同期业绩比较基准的比较图



注：本基金过往业绩不代表未来表现。

三、投资本基金涉及的费用

(一) 基金销售相关费用

以下费用在认购/申购/赎回基金过程中收取：

| 费用类型 | 份额（S）或金额（M）<br>/持有期限（N） | 收费方式/费率 |
|------|-------------------------|---------|
| 赎回费  | 0 天≤N<7 天               | 1.50%   |
|      | 7 天≤N<30 天              | 0.50%   |
|      | N≥30 天                  | 0.00%   |

注：本基金份额的认/申购费率为 0。

(二) 基金运作相关费用

以下费用将从基金资产中扣除：

| 费用类别 | 收费方式/年费率或金额 | 收取方        |
|------|-------------|------------|
| 管理费  | 1.2%        | 基金管理人和销售机构 |

|       |                                 |        |
|-------|---------------------------------|--------|
| 托管费   | 0.2%                            | 基金托管人  |
| 销售服务费 | 0.5%                            | 销售机构   |
| 审计费用  | 38,000.00 元                     | 会计师事务所 |
| 信息披露费 | 120,000.00 元                    | 规定披露报刊 |
| 其他费用  | 按照国家有关规定和《基金合同》约定可以在基金财产中列支的费用。 |        |

注：1. 本基金交易证券等产生的费用和税负，按实际发生额从基金资产扣除。

2. 审计费用、信息披露费为基金整体承担费用，非单个份额类别费用，且年金额为预估值，最终实际金额以基金定期报告披露为准。

### (三) 基金运作综合费用测算

若投资者认购/申购本基金份额，在持有期间，投资者需支出的运作费率如下表：

摩根优势成长混合 C

| 基金运作综合费率（年化） |
|--------------|
| 2.00%        |

注：基金管理费率、托管费率、销售服务费率（若有）为基金现行费率，其他运作费用以最近一次年报基金披露的相关数据为基准推算。

## 四、风险揭示与重要提示

### (一) 风险揭示

本基金不提供任何保证。投资者可能损失投资本金。

投资有风险，投资者欲购买基金时应认真阅读本基金的《招募说明书》等销售文件。

本基金的风险主要包括：

#### 1、市场风险

主要的风险因素包括：政策风险、经济周期风险、利率风险、上市公司经营风险、购买力风险。

#### 2、管理风险

#### 3、流动性风险

#### 4、特定风险

本基金的股票资产占基金资产的 60%-95%，具有对股票市场的系统性风险，不能完全规避市场下跌的风险，在市场大幅上涨时也不能保证基金净值能够完全跟随或超越市场上涨幅度。

#### 5、股指期货的投资风险

主要的风险因素包括：市场风险、市场流动性风险、结算流动性风险、基差风险、信用风险、作业风险。

#### 6、股票期权的投资风险

主要的风险因素包括：市场风险、流动性风险、保证金风险、基差风险、信用风险、操作风险。

#### 7、资产支持证券的投资风险

#### 8、港股通的投资风险

本基金为通过港股通投资香港市场，面临汇率风险、香港市场风险、市场制度以及交易规则不同等境外证券市场投资所面临的特有风险。

#### 9、证券公司短期公司债的投资风险

本基金投资范围包括证券公司短期公司债，由于证券公司短期公司债非公开发行和交易，且限制投资者数量上限，潜在流动性风险相对较大。若发行主体信用质量恶化或投资者大量赎回需要变现资产时，受流动性所限，本基金可能无法卖出所持有的证券公司短期公司债，由此可能给基金净值带来不利影响或损失。

#### 10、启用侧袋机制的风险

当本基金启用侧袋机制时，实施侧袋机制期间，侧袋账户份额将停止披露基金份额净值，并不得办理申

购、赎回和转换。因特定资产的变现时间具有不确定性，最终变现价格也具有不确定性并且有可能大幅低于启用侧袋机制时的特定资产的估值，基金份额持有人可能因此面临损失。

- 11、投资于存托凭证的风险
- 12、操作或技术风险
- 13、合规性风险
- 14、基金管理人职责终止风险
- 15、其他风险

关于本基金完整的风险揭示请见本基金的《招募说明书》的“风险揭示”章节。

## **(二) 重要提示**

中国证监会对本基金募集的注册，并不表明其对本基金的价值和收益作出实质性判断或保证，也不表明投资于本基金没有风险。

基金管理人依照恪尽职守、诚实信用、谨慎勤勉的原则管理和运用基金财产，但不保证基金一定盈利，也不保证最低收益。

基金投资者自依基金合同取得基金份额，即成为基金份额持有人和基金合同的当事人。

各方当事人同意，因《基金合同》而产生的或与《基金合同》有关的一切争议，如经友好协商未能解决的，应提交中国国际经济贸易仲裁委员会，仲裁地点为北京市，仲裁裁决是终局的，对当事人均有约束力。除非仲裁裁决另有决定，仲裁费用由败诉方承担。

基金产品资料概要信息发生重大变更的，基金管理人将在三个工作日内更新，其他信息发生变更的，基金管理人每年更新一次。因此，本文件内容相比基金的实际情况可能存在一定的滞后，如需及时、准确获取基金的相关信息，敬请同时关注基金管理人发布的相关临时公告等。

## **五、其他资料查询方式**

以下资料详见基金管理人网站

网址：[am.jpmorgan.com/cn](http://am.jpmorgan.com/cn) 客服电话：400-889-4888

- 基金合同、托管协议、招募说明书
- 定期报告，包括基金季度报告、中期报告和年度报告
- 基金份额净值
- 基金销售机构及联系方式
- 其他重要资料