

# 中银新回报灵活配置混合型证券投资基金（中银新回报混合C）基金产品资料概要更新

编制日期：2025年6月17日

送出日期：2025年6月26日

本概要提供本基金的重要信息，是招募说明书的一部分。作出投资决定前，请阅读完整的招募说明书等销售文件。

## 一、产品概况

基金简称	中银新回报混合	基金代码	000190
下属基金简称	中银新回报混合 C	下属基金代码	010172
基金管理人	中银基金管理有限公司	基金托管人	招商银行股份有限公司
基金合同生效日	2015-07-17		
基金类型	混合型	交易币种	人民币
运作方式	普通开放式	开放频率	每个开放日
基金经理	李建	开始担任本基金基金经理的日期	2015-07-17
		证券从业日期	1998-07-01

## 二、基金投资与净值表现

### （一）投资目标与投资策略

投资目标	本基金通过对不同资产类别的动态配置以及个券精选，在严格控制风险的基础上，力争实现基金资产的长期稳健增值。
投资范围	<p>本基金的投资对象是具有良好流动性的金融工具，包括国内依法发行上市的股票（包括中小板、创业板及其他经中国证监会核准上市的股票）、存托凭证、股票期权、权证、股指期货等权益类品种，债券等固定收益类品种（包括国债、金融债、央行票据、地方政府债、企业债、公司债、可转换公司债券（含可分离交易可转债）、可交换债券、中小企业私募债券、中期票据、短期融资券、超级短期融资券、资产支持证券、次级债、债券回购、银行存款、货币市场工具等），国债期货，以及法律法规或中国证监会允许基金投资的其他金融工具，但须符合中国证监会的相关规定。</p> <p>本基金股票及存托凭证投资占基金资产的比例范围为0-95%。债券、债券回购、银行存款（包括协议存款、定期存款及其他银行存款）、货币市场工具、股票期权、权证、股指期货、国债期货以及法律法规或中国证监会允许基金投资的其他金融工具不低于基金资产净值的5%。本基金每个交易日日终在扣除股指期货、国债期货和股票期权合约需缴纳的交易保证金后，应当保持不低于基金资产净值5%的现金或者到期日在一年以内的政府债券，其中现金不包括结算备付金、存出</p>

	<p>保证金、应收申购款等。股指期货、国债期货、股票期权的投资比例依照法律法规或监管机构的规定执行。</p> <p>如法律法规或监管机构以后允许基金投资其他品种，基金管理人在履行适当程序后，可以将其纳入投资范围。</p> <p>如果法律法规或中国证监会变更投资品种的投资比例限制，基金管理人在履行适当程序后，可以调整上述投资品种的投资比例。</p> <p>本基金基于自上而下、定性和定量相结合的宏观及市场分析，判断各大类资产的市场趋势和预期风险收益，动态调整大类资产配置比例，在此基础上，自下而上精选个券构建投资组合，并适时动态地调整优化。</p> <p><b>1、资产类别配置</b></p> <p>本基金将从宏观环境、政策因素、资金供求因素、证券市场基本面等角度进行综合分析，判断各类资产的市场趋势和预期风险收益，在严格控制风险的前提下，合理确定本基金在股票、债券、现金、衍生工具等大类资产类别的投资比例，并根据宏观经济形势和市场时机的变化适时进行动态调整。</p> <p><b>2、股票投资策略</b></p> <p>本基金将采用定性分析与定量分析相结合的方法，“自下而上”筛选发展前景良好的行业中处于领先地位且财务健康、具备长期增长潜力、市场估值合理的上市公司，并在此基础上构建与调整股票投资组合。</p> <p>在沪深证券交易所市场上市的所有A股中，剔除以下股票后的剩余部分即形成本基金的选股空间：</p> <ul style="list-style-type: none"> <li>剔除ST、*ST股票、以及受到监管机构公开谴责或处罚未满半年和涉及重大案件或诉讼的股票；</li> <li>剔除最近财务报告严重亏损的股票；</li> <li>剔除流动性相对不足的股票。</li> </ul> <p><b>1) 财务指标筛选</b></p> <p>按照主营业务收入、ROE、EBITDA等反映盈利水平的指标由高到低排序，在每个行业内截取排名前50%的上市公司作为初选股票池；然后，通过对市场占有率等系列辅助指标的分析，考察上市公司的行业领先能力。</p> <p><b>2) 定量分析筛选</b></p> <p>运用定量分析对初选股票池进一步筛选，目的是通过一系列评估指标，精选出具有投资价值和增长潜力的公司，减少组合样本的数量，提高组合样本的质量，便于下一步骤的定性分析和个股调研。</p> <p><b>3) 领先能力定性分析</b></p> <p>在上述筛选后，本基金管理人将从以下四个方面系统地对公司进行深入分析，进一步缩小投资范围，以便集中跟踪各行业中最具竞争力的领先企业。</p> <p><b>① 行业分析</b></p> <p>研究特定行业的基本特点，深入分析行业增长的驱动因素和主要业务的驱动因素，从而寻找出在这些驱动因素作用下，能够继续保持行业领先地位或者能够获得行业领先地位的上市公司。</p> <p><b>② 企业竞争力的确定</b></p> <p>本基金管理人将利用波特竞争力五要素分析体系来分析上市企业的核心竞争力。</p> <p><b>③ 公司盈利模式评估</b></p> <p>上市公司过去的领先地位使公司在现在的竞争环境中占据优势，但过往成绩不能保证上市公司在未来继续保持行业领先地位。本基金更重</p>
--	--

## 主要投资策略

---

视上市公司在未来的行业地位，通过对其生产、技术、市场等方面的深入研究，分析其盈利模式，从而判断其是否具有持续的行业领先能力。

#### ④ 治理结构分析

本基金管理人建立了一套评价上市公司治理结构的系统作为决定公司投资价值的指标之一。其中衡量企业治理架构的因素包括财务的透明度、企业管理的独立性、管理层素质、企业政策的稳定性、对小股东的公平性等。

其中，企业管理层素质和能力的高低是决定企业是否具有行业领先地位的关键因素，本基金从管理层能力、制订战略、组织结构和激励机制等方面着重考察公司管理层的质量。

#### 4) 内在价值及相对价值评估

对于筛选出的核心股票池，本基金管理人会对企业的营运和盈利状况及业绩的长期增长趋势进行一系列价值分析，决定其内在价值和可能回报，以确定每股的最终目标价格，并挖掘价值被市场显著低估的企业。

经过以上程序，本基金管理人将精选出行业地位领先、估值合理并且盈利增长前景明确的上市公司股票构建股票投资组合。日后组合管理维护中，当发现股票的基本面及定价等因素发生较大变化，不再满足相关选择标准时，投资经理将适时对股票组合进行调整。

#### 3、债券投资策略

在大类资产配置的基础上，本基金将依托基金管理人固定收益团队的研究成果，综合分析市场利率和信用利差的变动趋势，采取久期调整、收益率曲线配置和券种配置等积极投资策略，把握债券市场投资机会，实施积极主动的组合管理，以获取稳健的投资收益。

##### (1) 久期管理

本基金将在对国内宏观经济要素变化趋势进行分析和判断的基础上，通过有效控制风险，基于对利率水平的预测和混合型基金中债券投资相对被动的特点，进行以“目标久期”为中心的资产配置，以收益性和安全性为导向配置债券组合。

##### (2) 期限结构配置

由于期限不同，债券对市场利率的敏感程度也不同，本基金将结合对收益率曲线变化的预测，采取下面的几种策略进行期限结构配置：首先采取主动型策略，直接进行期限结构配置，通过分析和情景测试，确定长期、中期、短期三种债券的投资比例。然后与数量化方法相结合，结合对利率走势、收益率曲线的变化情况的判断，适时采用不同投资组合中债券的期限结构配置。

##### (3) 确定类属配置

收益率利差策略是债券资产在类属间的主要配置策略。本基金在充分考虑不同类型债券流动性、税收以及信用风险等因素基础上，进行类属的配置，优化组合收益。

##### (4) 个债选择

本基金在综合考虑上述配置原则基础上，通过对个体券种的价值分析，重点考察各券种的收益率、流动性、信用等级，选择相应的最优投资对象。本基金还将采取积极主动的策略，针对市场定价失误和回购套利机会等，在确定存在超额收益的情况下，积极把握市场机会。本基金在已有组合基础上，根据对未来市场预期变化，持续运用上述策略对债券组合进行动态调整。

##### (5) 中小企业私募债券投资策略

---

中小企业私募债券本质上为公司债，只是发行主体扩展到未上市的中、小型企业，扩大了基金进行债券投资的范围。由于中小企业私募债券发行主体为非上市中小企业，企业管理体制和治理结构弱于普通上市公司，信息披露情况相对滞后，对企业偿债能力的评估难度高于普通上市公司，且定向发行方式限制了合格投资者的数量，会导致一定的流动性风险。因此本基金中小企业私募债券的投资将重点关注信用风险和流动性风险。本基金采取自下而上的方法建立适合中小企业私募债券的信用评级体系，对个券进行信用分析，在信用风险可控的前提下，追求合理回报。本基金根据内部的信用分析方法对可选的中小企业私募债券品种进行筛选过滤，重点分析发行主体的公司背景、竞争地位、治理结构、盈利能力、偿债能力、现金流水平等诸多因素，给予不同因素不同权重，采用数量化方法对主体所发行债券进行打分和投资价值评估，选择发行主体资质优良，估值合理且流通相对充分的品种进行适度投资。

#### 4、资产支持证券投资策略

本基金管理人通过考量宏观经济形势、提前偿还率、违约率、资产池结构以及资产池资产所在行业景气情况等因素，预判资产池未来现金流变动；研究标的证券发行条款，预测提前偿还率变化对标的证券平均久期及收益率曲线的影响，同时密切关注流动性变化对标的证券收益率的影响，在严格控制信用风险暴露程度的前提下，通过信用研究和流动性管理，选择风险调整后收益较高的品种进行投资。

#### 5、衍生品投资策略

##### （1）股指期货投资策略

本基金将根据风险管理的原则，以套期保值为目的，有选择地投资于股指期货。套期保值将主要采用流动性好、交易活跃的期货合约。本基金在进行股指期货投资时，将通过对证券市场 and 期货市场运行趋势的研究，并结合股指期货的定价模型寻求其合理的估值水平。本基金管理人将充分考虑股指期货的收益性、流动性及风险特征，通过资产配置、品种选择，谨慎进行投资，以降低投资组合的整体风险。

##### （2）国债期货投资策略

国债期货作为利率衍生品的一种，有助于管理债券组合的久期、流动性和风险水平。管理人将按照相关法律法规的规定，结合对宏观经济形势和政策趋势的判断、对债券市场进行定性和定量分析。构建量化分析体系，对国债期货和现货的基差、国债期货的流动性、波动水平、套期保值的有效性等指标进行跟踪监控，在最大限度保证基金资产安全的基础上，力求实现基金资产的长期稳定增值。

##### （3）权证投资策略

本基金将因为上市公司进行股权分置改革、或增发配售等原因被动获得权证，或者本基金在进行套利交易、避险交易等情形下将主动投资权证。本基金进行权证投资时，将在对权证标的证券进行基本面研究及估值的基础上，结合隐含波动率、剩余期限、标的证券价格走势等参数，运用数量化期权定价模型，确定其合理内在价值，从而构建套利交易或避险交易组合，力求取得最优的风险调整收益。

##### （4）股票期权投资策略

本基金将按照风险管理的原则，以套期保值为主要目的，参与股票期权的投资。本基金将在有效控制风险的前提下，选择流动性好、交易活跃的期权合约进行投资。本基金将基于对证券市场的预判，并结合股指期货定价模型，选择估值合理的期权合约。

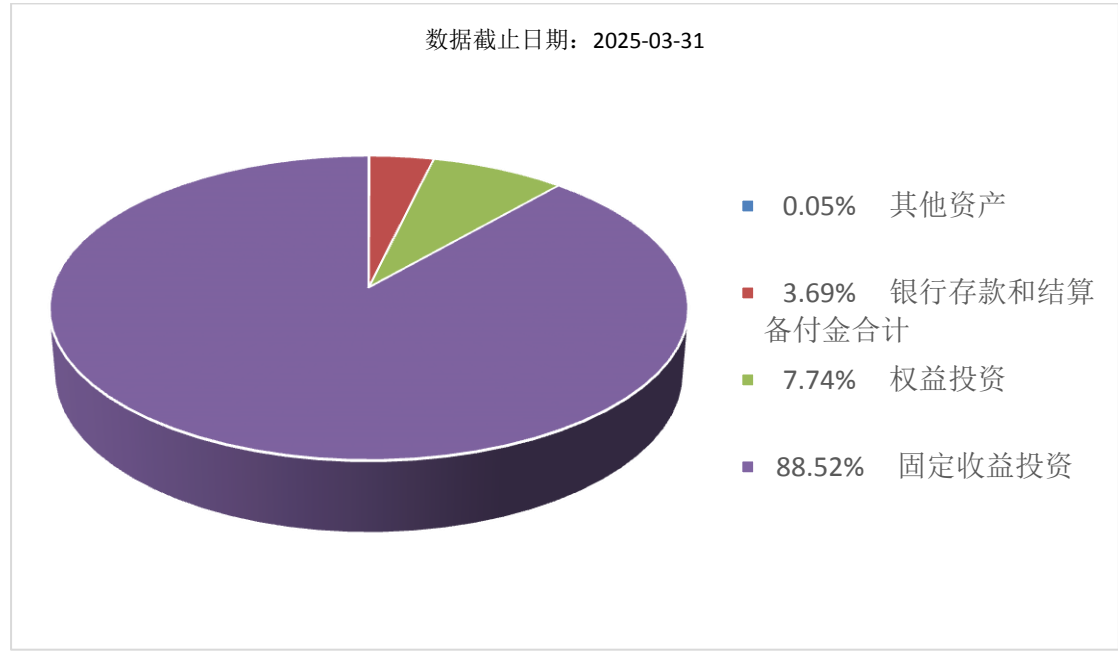
#### 6、存托凭证投资策略

---

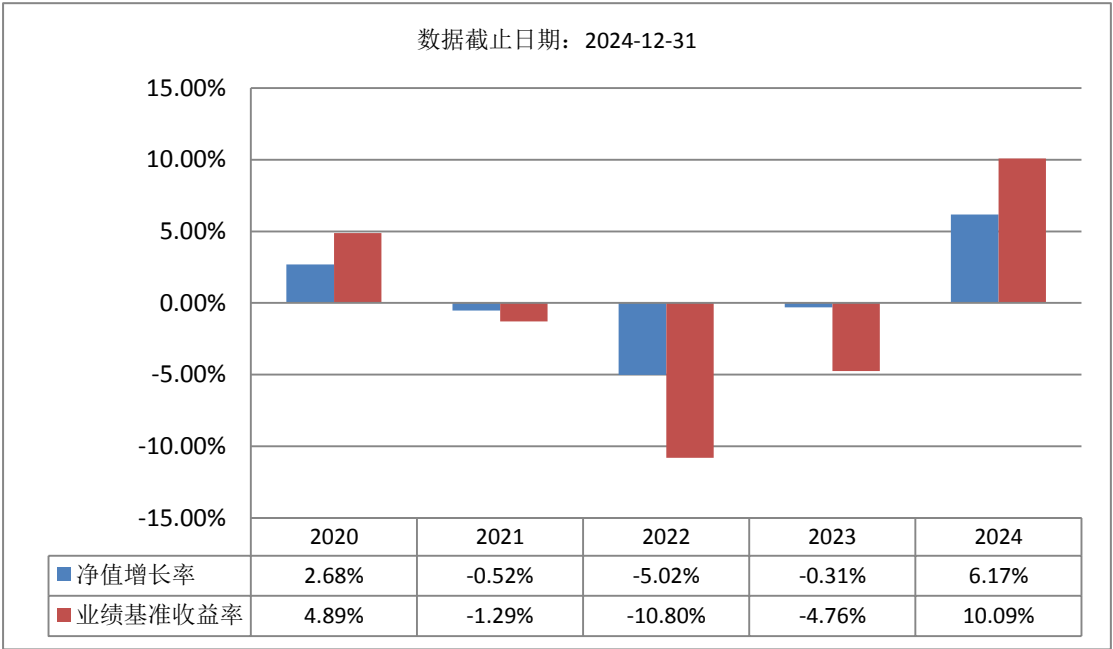
	本基金投资存托凭证的策略依照上述境内上市交易的股票投资策略执行。
业绩比较基准	沪深300指数收益率×50%+中债综合指数收益率×45%+银行活期存款利率（税后）×5%
风险收益特征	本基金为混合型基金，其预期收益及预期风险水平高于债券型基金和货币市场基金，但低于股票型基金，属于中等风险水平的投资品种。

（二）投资组合资产配置图表/区域配置图表

投资组合资产配置图表



（三）自基金合同生效以来基金每年的净值增长率及与同期业绩比较基准的比较图



注：基金的过往业绩不代表未来表现。  
合同生效当年不满完整自然年度的，按实际期限计算净值增长率。

### 三、投资本基金涉及的费用

#### (一) 基金销售相关费用

以下费用在认购/申购/赎回基金过程中收取：

费用类型	份额 (S) 或金额 (M) /持有期限 (N)	收费方式/费率	备注
赎回费	$N < 7$ 天	1.50%	
	$7 \text{ 天} \leq N < 30 \text{ 天}$	0.75%	
	$N \geq 30 \text{ 天}$	0.00%	

**申购费：**

本基金 C 类基金份额不收取申购费。

#### (二) 基金运作相关费用

以下费用将从基金资产中扣除：

费用类别	收费方式/年费率或金额	收取方
管理费	1.20%	基金管理人、销售机构
托管费	0.20%	基金托管人
销售服务费	0.40%	销售机构
审计费用	35,000.00	会计师事务所
信息披露费	120,000.00	规定披露报刊
其他费用	《基金合同》生效后与基金相关的律师费、诉讼费、基金份额持有人大会费用、基金的相关账户的开户及维护费用、基金的银行汇划费用以及按照国家有关规定和《基金合同》约定，可以在基金财产中列支的其他费用。费用类别详见本基金《基金合同》及《招募说明书》或其更新。	相关服务机构

注：1. 本基金交易证券、基金等产生的费用和税负，按实际发生额从基金资产扣除。

2. 审计费用、信息披露费为基金整体承担费用，非单个份额类别费用，且年金额为预估值，最终实际金额以基金定期报告披露为准。

#### (三) 基金运作综合费用测算

若投资者认购/申购本基金份额，在持有期间，投资者需支出的运作费率如下表：

基金运作综合费率（年化）
1.81%

注：基金管理费率、托管费率、销售服务费率（若有）为基金现行费率，其他运作费用以最近一次基金年报披露的相关数据为基准测算。

### 四、风险揭示与重要提示

#### (一) 风险揭示

本基金不提供任何保证。投资者可能损失投资本金。

投资有风险，投资者购买基金时应认真阅读本基金的《招募说明书》等销售文件。

本基金可能面临的风险包括市场风险、信用风险、流动性风险、操作风险、管理风险等。

本基金的特定风险包括：（1）本基金可投资于股指期货，股指期货作为一种金融衍生品，具备一些特有的风险点。投资股指期货所面临的风险主要是市场风险、流动性风险、基差风险、保证金风险等。（2）投资中小企业私募债券的风险。中小企业私募债是根据相关法律法规由非上市中小企业采用非公开方式发行的债券。由于不能公开交易，一般情况下，交易不活跃，潜在较大流动性风险。当发债主体信用质量恶化时，受市场流动性所限，本基金可能无法卖出所持有的中小企业私募债，由此可能给基金净值带来更大的负面影响和损失。（3）国债期货的投资风险。国债期货的投资可能面临市场风险、基差风险、流动性风险。（4）基金资产可投资于存托凭证，会面临与创新企业、境外发行人、中国存托凭证发行机制以及交易机制等差异带来的特有投资风险，包括但不限于创新企业业务持续能力和盈利能力等经营风险，存托凭证持有人与境外基础证券发行人的股东在法律地位、享有权利等方面存在差异可能引发的风险；存托协议自动约束存托凭证持有人的风险；存托凭证持有人在分红派息、行使表决权等方面的特殊安排可能引发的风险；存托凭证退市的风险；因多地上市造成存托凭证价格差异以及受境外市场影响交易价格大幅波动的风险；存托凭证持有人权益被摊薄的风险；已在境外上市的基础证券发行人，在持续信息披露监管方面与境内可能存在差异的风险；境内外法律制度、监管环境差异可能导致的其他风险等。

投资者应认真阅读《基金合同》、《招募说明书》等法律文件，及时关注本公司出具的适当性意见，各销售机构关于适当性的意见不必然一致，本公司的适当性匹配意见并不表明对基金的风险和收益做出实质性判断或者保证。基金合同中关于基金风险收益特征与基金风险等级因考虑因素不同而存在差异。投资者应了解基金的风险收益情况，结合自身投资目的、期限、投资经验及风险承受能力谨慎决策并自行承担风险，不应采信不符合法律法规要求的销售行为及违规宣传推介材料。

## （二）重要提示

1.中国证监会对本基金募集的注册或核准，并不表明其对本基金的价值和收益作出实质性判断或保证，也不表明投资于本基金没有风险。基金管理人依照恪尽职守、诚实信用、谨慎勤勉的原则管理和运用基金财产，但不保证基金一定盈利，也不保证最低收益。基金投资者自依基金合同取得基金份额，即成为基金份额持有人和基金合同的当事人。

2.基金产品资料概要信息发生重大变更的，基金管理人将在三个工作日内更新，其他信息发生变更的，基金管理人每年更新一次。因此，本文件内容相比基金的实际情况可能存在一定的滞后，如需及时、准确获取基金的相关信息，敬请同时关注基金管理人发布的相关临时公告等。

3.各方当事人同意，因《基金合同》而产生的或与《基金合同》有关的一切争议，如经友好协商未能解决的，任何一方均有权将争议提交上海国际经济贸易仲裁委员会（上海国际仲裁中心），按照上海国际经济贸易仲裁委员会（上海国际仲裁中心）届时有效的仲裁规则进行仲裁。仲裁地点为上海市。仲裁裁决是终局的，对各方当事人均有约束力，仲裁费用由败诉方承担。争议处理期间，基金合同当事人应恪守各自的职责，继续忠实、勤勉、尽责地履行基金合同规定的义务，维护基金份额持有人的合法权益。《基金合同》受中国法律管辖。

## 五、其他资料查询方式

以下资料详见基金管理人网站[网址：[www.bocim.com](http://www.bocim.com)][客服电话：4008885566 或 021-38834788]

- 1.基金合同、托管协议、招募说明书
- 2.定期报告，包括基金季度报告、中期报告和年度报告
- 3.基金份额净值
- 4.基金销售机构及联系方式
- 5.其他重要资料