

国投瑞银启晨利率债债券型证券投资基金基金产品资料概要更新

编制日期：2025年6月26日

送出日期：2025年6月27日

本概要提供本基金的重要信息，是招募说明书的一部分。作出投资决定前，请阅读完整的招募说明书等销售文件。

一、产品概况

基金简称	国投瑞银启晨利率债债券	基金代码	021677
基金管理人	国投瑞银基金管理有限公司	基金托管人	招商银行股份有限公司
基金合同生效日	2024-09-12		
基金类型	债券型	交易币种	人民币
运作方式	普通开放式	开放频率	每个开放日
基金经理	敬夏玺	开始担任本基金基金经理的日期	2024-09-12
		证券从业日期	2010-07-05
	陈伟旻	开始担任本基金基金经理的日期	2025-01-08
		证券从业日期	2014-08-01
其他	《基金合同》生效后，连续 20 个工作日出现基金份额持有人数量不满 200 人或者基金资产净值低于 5000 万元情形的，基金管理人应当在定期报告中予以披露；连续 60 个工作日出现前述情形的，基金管理人应当在 10 个工作日内向中国证监会报告并提出解决方案，如持续运作、转换运作方式、与其他基金合并或者终止基金合同等，并在 6 个月内召集基金份额持有人大会。 法律法规或中国证监会另有规定时，从其规定。		

二、基金投资与净值表现

(一) 投资目标与投资策略

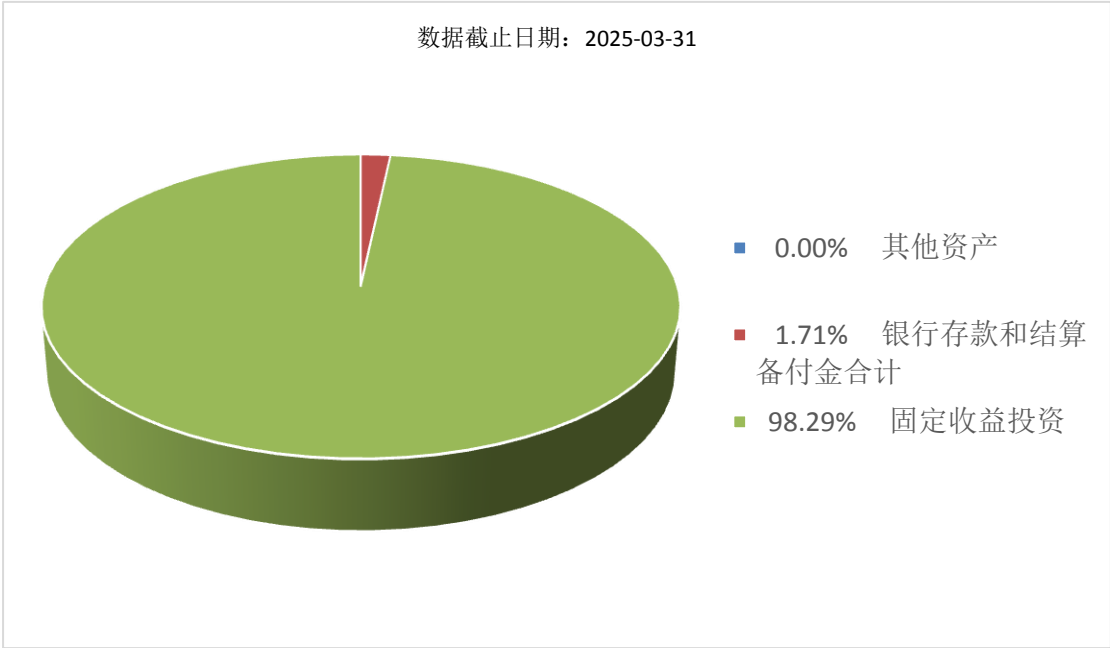
投资目标	本基金在严格控制风险的基础上，通过积极主动的投资管理，力争为投资人实现超越业绩比较基准的投资业绩。
投资范围	本基金的投资范围是具有良好流动性的金融工具，包括国内依法发行上市的国债、央行票据、政策性金融债（不含次级债）、债券回购、银行存款、现金以及法律法规或中国证监会允许基金投资的其他金融工具（但须符合中国证监会的相关规定）。 本基金不参与可转债、可交换债、信用债投资，也不进行股票投资。 如法律法规或监管机构以后允许基金投资其他品种，基金管理人在履

	<p>行适当程序后，可以将其纳入投资范围。</p> <p>本基金投资于债券资产的比例不低于基金资产的80%，其中投资于利率债资产的比例不低于非现金基金资产的80%；本基金持有现金或者到期日在一年以内的政府债券不低于基金资产净值的5%，其中，现金不包括结算备付金、存出保证金、应收申购款等。</p> <p>本基金所指利率债包括国债、央行票据和政策性金融债(不含次级债)。如法律法规或中国证监会变更投资品种的投资比例限制，基金管理人在履行适当程序后，可以调整上述投资品种的投资比例。</p>
主要投资策略	<p>1、基本价值评估：债券基本价值评估的主要依据是均衡收益率曲线。本基金基于均衡收益率曲线，计算不同资产类别、不同剩余期限债券品种的预期超额回报，并对预期超额回报进行排序，得到投资评级。在此基础上，卖出内部收益率低于均衡收益率的债券，买入内部收益率高于均衡收益率的债券。</p> <p>2、债券投资策略：主要包括久期策略、收益率曲线策略和个券选择策略。在不同的时期，采用以上策略对组合收益和风险的贡献不尽相同，具体采用何种策略取决于债券组合允许的风险程度。</p> <p>3、债券回购策略：本基金将在市场资金面和债券市场基本面分析的基础上结合个券分析和组合风险管理结果，积极参与债券回购交易。本基金接受的质押券应当符合本基金投资范围的约定。</p> <p>4、组合构建及调整：基金管理人设有固定收益部和信用研究部，结合各部门债券研究和投资管理经验，评估债券价格与内在价值偏离幅度是否可靠，据此构建债券投资组合。</p>
业绩比较基准	中债-国债及政策性银行债全价（总值）指数收益率
风险收益特征	<p>本基金为债券型基金，预期风险与预期收益高于货币市场基金，低于混合型基金、股票型基金。</p> <p>根据2017年7月1日施行的《证券期货投资者适当性管理办法》，基金管理人和销售机构已对本基金重新进行风险评级，风险评级行为不改变本基金的实质性风险收益特征，但由于风险等级分类标准的变化，本基金的风险等级表述可能有相应变化，具体风险评级结果应以基金管理人和销售机构提供的评级结果为准。</p>

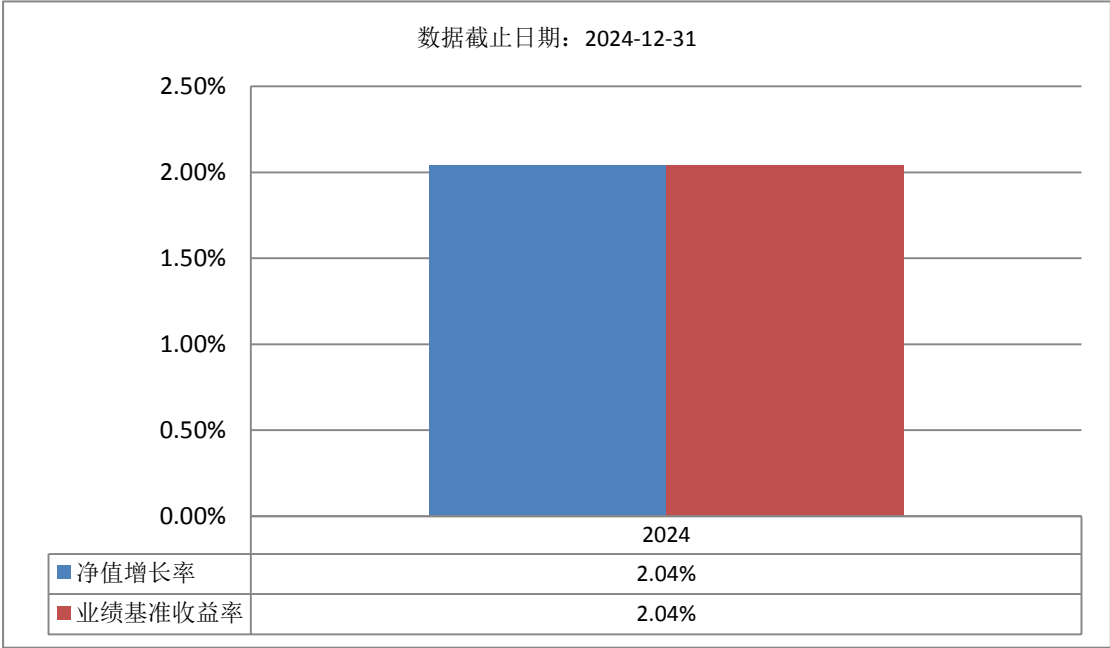
注：详见《国投瑞银启晨利率债债券型证券投资基金招募说明书》第九部分“基金的投资”。

（二）投资组合资产配置图表/区域配置图表

投资组合资产配置图表



(三) 自基金合同生效以来基金每年的净值增长率及与同期业绩比较基准的比较图



注：基金的过往业绩不代表未来表现。

三、投资本基金涉及的费用

(一) 基金销售相关费用

以下费用在认购/申购/赎回基金过程中收取：

费用类型	份额（S）或金额（M） /持有期限（N）	收费方式/费率	备注
申购费（前收费）	M < 100 万元	0.30%	
	100 万元 ≤ M < 500 万元	0.10%	

赎回费	$M \geq 500$ 万元	100 元/笔
	$N < 7$ 天	1.50%
	$N \geq 7$ 天	0.00%

注：1、本基金的申购费用由申购基金份额的投资人承担，不列入基金财产。
2、赎回费用由赎回基金份额的基金份额持有人承担，在基金份额持有人赎回基金份额时收取。对于持续持有基金份额少于7日的投资人收取的赎回费，将全额计入基金财产。
3、本基金基金份额申购份额的计算方式：申购费用 = 申购金额 × 申购费率 ÷ (1 + 申购费率) (注：对于申购金额在500万元(含)以上的投资人，适用固定金额申购费)；净申购金额 = 申购金额 - 申购费用；申购份额 = 净申购金额 ÷ 申购当日的基金份额净值。
4、本基金基金份额赎回金额的计算方式：赎回总金额 = 赎回份额 × 赎回当日基金份额净值；赎回费用 = 赎回总金额 × 赎回费率；净赎回金额 = 赎回总金额 - 赎回费用。

(二) 基金运作相关费用

以下费用将从基金资产中扣除：

费用类别	收费方式/年费率或金额	收费方
管理费	0.30%	基金管理人、销售机构
托管费	0.10%	基金托管人
审计费用	75,000.00	会计师事务所
信息披露费	120,000.00	规定披露报刊
其他费用	《基金合同》生效后与基金相关的律师费、基金份额持有人大会费用、基金的证券交易费用、基金的银行汇划费用、基金相关账户的开户及维护费用等费用，以及按照国家有关规定和《基金合同》约定，可以在基金财产中列支的其他费用。费用类别详见本基金《基金合同》及《招募说明书》或其更新。	
		相关服务机构

注：1、本基金交易证券等产生的费用和税负，按实际发生额从基金资产扣除。
2、本基金运作相关费用为年金额的，为基金整体承担费用，且年金额为预估值，最终实际金额以基金定期报告披露为准。

(三) 基金运作综合费用测算

若投资者认购/申购本基金份额，在持有期间，投资者需支出的运作费率如下表：

基金运作综合费率（年化）
0.40%

注：基金管理费率、托管费率为基金现行费率，其他运作费用以最近一次基金年报披露的相关数据为基准测算。

四、风险揭示与重要提示

(一) 风险揭示

本基金不提供任何保证。投资者可能损失本金。投资有风险，投资者购买基金时应认真

阅读本基金的《招募说明书》等销售文件。

1、本基金的特定风险

本基金投资于债券资产的比例不低于基金资产的 80%，其中投资于利率债资产的比例不低于非现金基金资产的 80%；本基金持有现金或者到期日在一年以内的政府债券不低于基金资产净值的 5%，其中，现金不包括结算备付金、存出保证金、应收申购款等。因此无法完全规避市场利率风险，以及发债主体的信用质量变化造成的信用风险。

2、启用侧袋机制的风险

当本基金启用侧袋机制时，实施侧袋机制期间，侧袋账户份额将停止披露基金份额净值，并不得办理申购、赎回和转换。因特定资产的变现时间具有不确定性，最终变现价格也具有不确定性并且有可能大幅低于启用侧袋机制时的特定资产的估值，基金份额持有人可能因此面临损失。

3、投资组合的风险

基金的证券投资基金组合所面临的风险主要包括市场风险、信用风险及流动性风险。

4、开放式基金共有的风险：如合规性风险、管理风险、操作风险、其他风险。

(二) 重要提示

中国证监会对本基金募集的注册，并不表明其对本基金的价值和收益作出实质性判断或保证，也不表明投资于本基金没有风险。

基金管理人依照恪尽职守、诚实信用、谨慎勤勉的原则管理和运用基金财产，但不保证基金一定盈利，也不保证最低收益。

基金投资者自依基金合同取得基金份额，即成为基金份额持有人和基金合同的当事人。

各方当事人同意，因《基金合同》而产生的或与《基金合同》有关的一切争议，如经友好协商未能解决的，则任何一方应当将争议提交深圳国际仲裁院，按照该院届时有效的仲裁规则进行仲裁。仲裁地点为深圳市。仲裁裁决是终局的，对仲裁各方当事人均具有约束力。除非仲裁裁决另有规定，仲裁费、律师费由败诉方承担。

基金产品资料概要信息发生重大变更的，基金管理人将在三个工作日内更新，其他信息发生变更的，基金管理人每年更新一次。因此，本文件内容相比基金的实际情况可能存在一定的滞后，如需及时、准确获取基金的相关信息，敬请同时关注基金管理人发布的相关临时公告等。

五、其他资料查询方式

以下资料详见国投瑞银基金管理有限公司官方网站 [www.ubssdic.com] [客服电话：400-880-6868、0755-83160000]

《国投瑞银启晨利率债债券型证券投资基金基金合同》

《国投瑞银启晨利率债债券型证券投资基金托管协议》

《国投瑞银启晨利率债债券型证券投资基金招募说明书》

定期报告，包括基金季度报告、中期报告和年度报告

基金份额净值

基金销售机构及联系方式

其他重要资料