

融通通利系列证券投资基金之融通蓝筹成长证券投资基金

2025 年第 2 季度报告

2025 年 6 月 30 日

基金管理人：融通基金管理有限公司

基金托管人：中国工商银行股份有限公司

报告送出日期：2025 年 7 月 18 日

## § 1 重要提示

融通通利系列证券投资基金由融通债券投资基金、融通深证 100 指数证券投资基金和融通蓝筹成长证券投资基金共同构成。本报告为融通通利系列证券投资基金之子基金融通蓝筹成长证券投资基金（以下简称“本基金”）2025 年度第 2 季度报告。

基金管理人的董事会及董事保证本报告中所载资料不存在虚假记载、误导性陈述或重大遗漏，并对其内容的真实性、准确性和完整性承担个别及连带责任。

基金托管人中国工商银行股份有限公司根据本基金合同规定，于 2025 年 7 月 16 日复核了本报告中的财务指标、净值表现和投资组合报告等内容，保证复核内容不存在虚假记载、误导性陈述或者重大遗漏。

基金管理人承诺以诚实信用、勤勉尽责的原则管理和运用基金资产，但不保证基金一定盈利。

基金的过往业绩并不代表其未来表现。投资有风险，投资者在作出投资决策前应仔细阅读本基金的招募说明书。

本报告中财务资料未经审计。

本报告期自 2025 年 4 月 1 日起至 6 月 30 日止。

## § 2 基金产品概况

基金简称	融通蓝筹成长混合	
基金主代码	161605	
基金运作方式	契约型开放式	
基金合同生效日	2003 年 9 月 30 日	
报告期末基金份额总额	300,187,768.09 份	
投资目标	组合投资，资本增值，为持有人获取长期稳定的投资收益。	
投资策略	在对市场趋势判断的前提下，重视仓位选择和行业配置，同时更重视基本面分析，强调通过基本面分析挖掘个股。	
业绩比较基准	沪深 300 指数收益率×75%+中债综合全价（总值）指数收益率×25%	
风险收益特征	力求获得超过市场平均水平的收益，承担相应的风险。	
基金管理人	融通基金管理有限公司	
基金托管人	中国工商银行股份有限公司	
下属分级基金的基金简称	融通蓝筹成长混合 A/B	融通蓝筹成长混合 C
下属分级基金的交易代码	161605	019971
下属分级基金的前端交易代码	161605	-
下属分级基金的后端交易代码	161655	-
报告期末下属分级基金的份额总额	300,179,343.91 份	8,424.18 份

### § 3 主要财务指标和基金净值表现

#### 3.1 主要财务指标

单位：人民币元

主要财务指标	报告期（2025 年 4 月 1 日-2025 年 6 月 30 日）	
	融通蓝筹成长混合 A/B	融通蓝筹成长混合 C
1. 本期已实现收益	1,376,362.70	77.25
2. 本期利润	7,958,987.86	588.69
3. 加权平均基金份额本期利润	0.0263	0.0381
4. 期末基金资产净值	405,635,642.38	11,368.09
5. 期末基金份额净值	1.351	1.349

注：1、本期已实现收益指基金本期利息收入、投资收益、其他收入(不含公允价值变动收益)扣除相关费用和信用减值损失后的余额，本期利润为本期已实现收益加上本期公允价值变动收益。

2、本报告所列示的基金业绩指标不包括持有人认购或交易基金的各项费用，计入费用后实际收益水平要低于所列数字。

#### 3.2 基金净值表现

##### 3.2.1 基金份额净值增长率及其与同期业绩比较基准收益率的比较

融通蓝筹成长混合 A/B

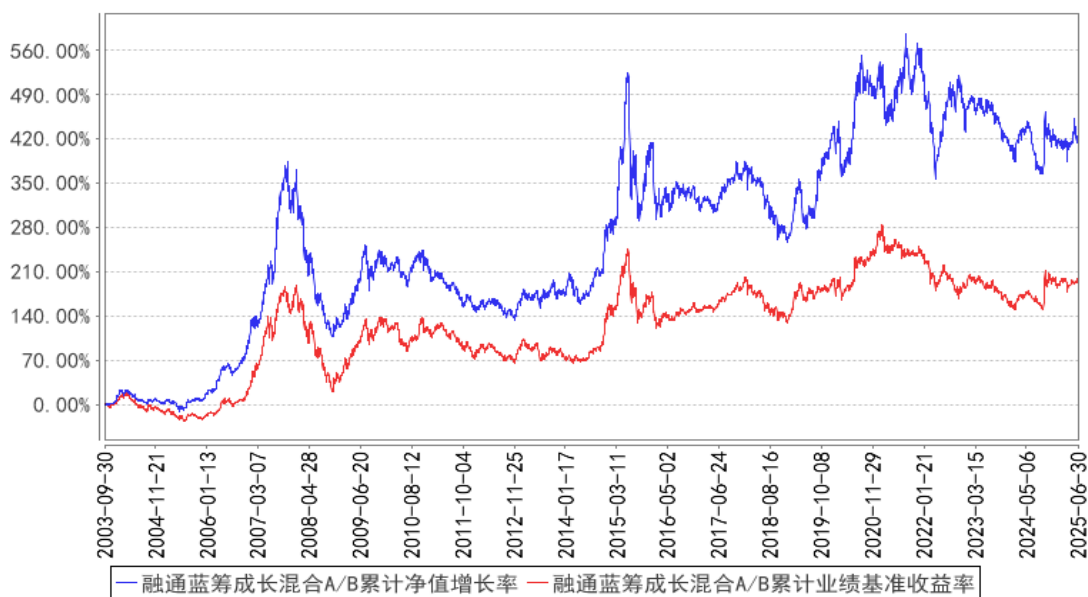
阶段	净值增长率①	净值增长率标准差②	业绩比较基准收益率③	业绩比较基准收益率标准差④	①-③	②-④
过去三个月	1.96%	1.12%	1.29%	0.81%	0.67%	0.31%
过去六个月	0.38%	0.96%	0.12%	0.75%	0.26%	0.21%
过去一年	3.60%	1.09%	11.26%	1.03%	-7.66%	0.06%
过去三年	-4.01%	0.93%	-6.95%	0.82%	2.94%	0.11%
过去五年	-5.22%	1.12%	-0.46%	0.88%	-4.76%	0.24%
自基金合同生效起至今	424.39%	1.24%	196.97%	1.19%	227.42%	0.05%

融通蓝筹成长混合 C

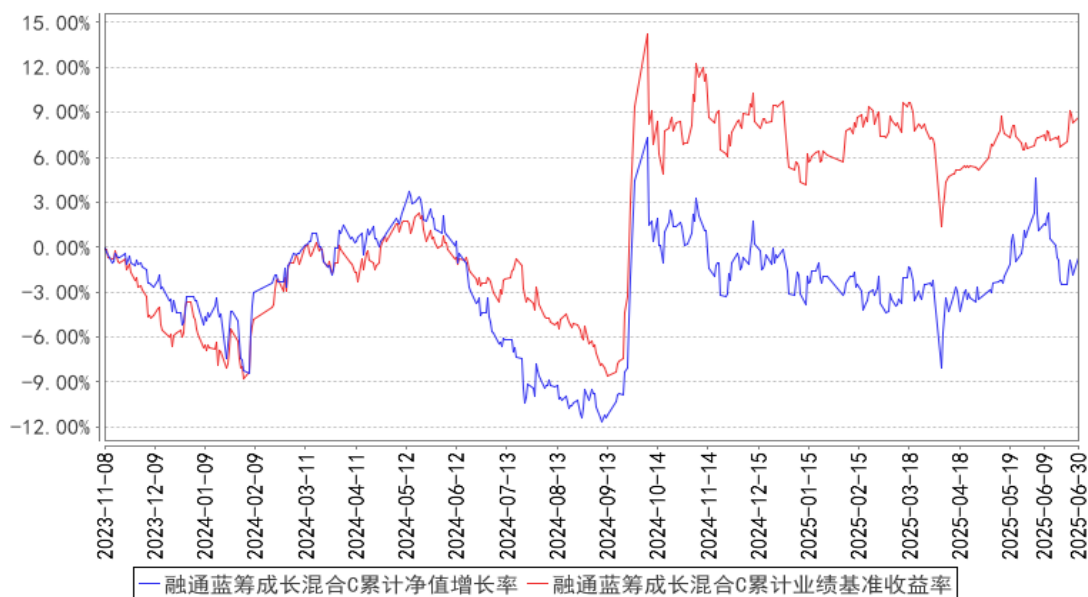
阶段	净值增长率①	净值增长率标准差②	业绩比较基准收益率③	业绩比较基准收益率标准差④	①-③	②-④
过去三个月	1.73%	1.12%	1.29%	0.81%	0.44%	0.31%
过去六个月	0.00%	0.96%	0.12%	0.75%	-0.12%	0.21%
过去一年	3.84%	1.10%	11.26%	1.03%	-7.42%	0.07%
自基金合同生效起至今	-0.72%	0.96%	8.63%	0.90%	-9.35%	0.06%

##### 3.2.2 自基金合同生效以来基金累计净值增长率变动及其与同期业绩比较基准收益率变动的比较

融通蓝筹成长混合A/B累计净值增长率与同期业绩比较基准收益率的历史走势对比图



融通蓝筹成长混合C累计净值增长率与同期业绩比较基准收益率的历史走势对比图



注：1、本基金业绩比较基准项目分段计算，其中：2009 年 12 月 31 日（含此日）之前采用“国泰君安指数×75%+银行间债券综合指数×25%”，2010 年 1 月 1 日起至 2015 年 9 月 30 日（含此日）采用“沪深 300 指数收益率×75%+中信标普全债指数收益率×25%”，自 2015 年 10 月 1 日起采用新基准“沪深 300 指数收益率×75%+中债综合全价（总值）指数收益率×25%”。

2、本基金于 2023 年 11 月 7 日增设 C 类份额，该类份额首次确认日为 2023 年 11 月 8 日，故本基金 C 类份额的统计区间为 2023 年 11 月 8 日至本报告期末。

### 3.3 其他指标

无。

## § 4 管理人报告

## 4.1 基金经理（或基金经理小组）简介

姓名	职务	任本基金的基金经理期限		证券从业年限	说明
		任职日期	离任日期		
关山	本基金的基金经理	2023 年 2 月 18 日	-	19 年	关山女士，金融学硕士，19 年证券、基金行业从业经历，具有基金从业资格。2006 年 3 月加入融通基金管理有限公司，历任纺织服装行业研究员、餐饮旅游行业研究员、轻工制造行业研究员、消费行业研究组组长、融通跨界成长灵活配置混合型证券投资基金基金经理、融通红利机会主题精选灵活配置混合型证券投资基金基金经理、融通消费升级混合型证券投资基金基金经理、融通互联网传媒灵活配置混合型证券投资基金基金经理、融通新区新经济灵活配置混合型证券投资基金基金经理，现任融通新消费灵活配置混合型证券投资基金基金经理、融通动力先锋混合型证券投资基金基金经理、融通消费升级混合型证券投资基金基金经理、融通蓝筹成长证券投资基金基金经理、融通品质优选混合型证券投资基金基金经理。
吴书	本基金的基金经理	2024 年 7 月 15 日	-	10 年	吴书先生，金融学硕士，10 年证券、基金行业从业经历，具有基金从业资格。2010 年 7 月至 2012 年 6 月在交通银行股份有限公司工作；2015 年 5 月加入融通基金管理有限公司，曾任研究部行业研究员。现任融通蓝筹成长证券投资基金基金经理。

注：任免日期根据基金管理人对外披露的任免日期填写；证券从业年限以从事证券、基金业务相关工作的时间为计算标准。

## 4.1.1 期末兼任私募资产管理计划投资经理的基金经理同时管理的产品情况

无。

## 4.2 管理人对报告期内本基金运作合规守信情况的说明

报告期内，本基金管理人严格遵守《证券投资基金法》等有关法律法规和本基金合同的规定，本着诚实信用、勤勉尽责的原则管理和运用基金资产，在严格控制风险的基础上，为基金持有人谋求最大利益，无损害基金持有人利益的行为，本基金投资组合符合有关法律法规的规定及基金合同的约定。

## 4.3 公平交易专项说明

#### 4.3.1 公平交易制度的执行情况

本基金管理人一直坚持公平对待旗下所有投资组合的原则，并制定了相应的制度和流程，在授权、研究、决策、交易和业绩评估等各个环节保证公平交易制度的严格执行。报告期内，本基金管理人严格执行了公平交易的原则和制度。

#### 4.3.2 异常交易行为的专项说明

本基金报告期内未发生异常交易。

#### 4.4 报告期内基金的投资策略和运作分析

回顾二季度，受关税扰动，股市先跌后涨，万得全 A 在二季度上涨 3.86%，沪深 300 上涨 1.25%，而中证 2000 上涨 7.62%，成长风格表现相对更优。

今年以来的消费环境保持平稳，但内在结构分化。一方面，传统消费承压，如白酒等。另一方面，“新消费”行情强劲。我们观察到不少公司一季报业绩超预期，分布在美护、食品、黄金珠宝、游戏等多个行业，而背后主要是抓住了新的消费趋势。这些企业通过产品调整，迎合消费者的悦己需求，或者抓住渠道变革，全面触达年轻消费者，因此业绩率先复苏。具备较强产品、渠道优势的企业将持续获得超额收益，我们从中择优进行投资。此外，“以旧换新”补贴政策效果显著，相关行业销售数据持续向好，估值便宜，仍然具备较好的性价比。

关税问题在二季度对股票市场造成了一定扰动，出口链企业表现有所回调。随着中美贸易谈判推进，预计关税问题对出口公司的压制会逐渐减弱。我们认为，具有竞争优势的出海企业在中长期依然具备较好的投资价值。

科技板块表现活跃，AI 资本开支热度不减，我们认为 AI 产业趋势还将持续，硬件公司的业绩有望不断超预期。同时，AI 应用也是我们重点关注的方向，如 AI 教育、AI 玩具等，期待有爆款出现。

国内经济可能还在调整期，但许多顺周期的资产估值非常便宜，我们认为具备较好的投资价值。

#### 4.5 报告期内基金的业绩表现

截至本报告期末融通蓝筹成长混合 A/B 基金份额净值为 1.351 元，本报告期基金份额净值增长率为 1.96%，同期业绩比较基准收益率为 1.29%；

截至本报告期末融通蓝筹成长混合 C 基金份额净值为 1.349 元，本报告期基金份额净值增长率为 1.73%，同期业绩比较基准收益率为 1.29%。

#### 4.6 报告期内基金持有人数或基金资产净值预警说明

本报告期内，本基金不存在连续二十个工作日基金份额持有人数量不满二百人或者基金资产净值低于五千万的情形。

## § 5 投资组合报告

### 5.1 报告期末基金资产组合情况

序号	项目	金额（元）	占基金总资产的比例（%）
1	权益投资	279,227,826.42	64.81
	其中：股票	279,227,826.42	64.81
2	基金投资	-	-
3	固定收益投资	92,112,362.26	21.38
	其中：债券	92,112,362.26	21.38
	资产支持证券	-	-
4	贵金属投资	-	-
5	金融衍生品投资	-	-
6	买入返售金融资产	-	-
	其中：买断式回购的买入返售金融资产	-	-
7	银行存款和结算备付金合计	59,283,881.73	13.76
8	其他资产	193,667.10	0.04
9	合计	430,817,737.51	100.00

### 5.2 报告期末按行业分类的股票投资组合

#### 5.2.1 报告期末按行业分类的境内股票投资组合

代码	行业类别	公允价值（元）	占基金资产净值比例（%）
A	农、林、牧、渔业	20,708,007.00	5.10
B	采矿业	-	-
C	制造业	161,069,746.95	39.71
D	电力、热力、燃气及水生产和供应业	-	-
E	建筑业	-	-
F	批发和零售业	12,120,434.00	2.99
G	交通运输、仓储和邮政业	21,371,758.64	5.27
H	住宿和餐饮业	-	-
I	信息传输、软件和信息技术服务业	21,529,772.63	5.31
J	金融业	22,068,003.00	5.44
K	房地产业	-	-
L	租赁和商务服务业	13,783,403.00	3.40
M	科学研究和技术服务业	28,403.20	0.01
N	水利、环境和公共设施管理业	6,222,408.00	1.53
O	居民服务、修理和其他服务业	-	-
P	教育	325,890.00	0.08
Q	卫生和社会工作	-	-

R	文化、体育和娱乐业	-	-
S	综合	-	-
	合计	279,227,826.42	68.84

### 5.2.2 报告期末按行业分类的港股通投资股票投资组合

无。

### 5.3 期末按公允价值占基金资产净值比例大小排序的股票投资明细

#### 5.3.1 报告期末按公允价值占基金资产净值比例大小排序的前十名股票投资明细

序号	股票代码	股票名称	数量（股）	公允价值（元）	占基金资产净值比例（%）
1	002345	潮宏基	1,479,000	21,637,770.00	5.33
2	000333	美的集团	278,000	20,071,600.00	4.95
3	002714	牧原股份	444,000	18,652,440.00	4.60
4	002847	盐津铺子	230,070	18,497,628.00	4.56
5	300973	立高食品	370,035	18,046,606.95	4.45
6	000997	新大陆	538,400	17,433,392.00	4.30
7	605499	东鹏饮料	48,900	15,357,045.00	3.79
8	002956	西麦食品	605,800	14,218,126.00	3.51
9	600415	小商品城	649,700	13,435,796.00	3.31
10	002352	顺丰控股	256,666	12,515,034.16	3.09

### 5.4 报告期末按债券品种分类的债券投资组合

序号	债券品种	公允价值（元）	占基金资产净值比例（%）
1	国家债券	91,891,801.17	22.65
2	央行票据	-	-
3	金融债券	-	-
	其中：政策性金融债	-	-
4	企业债券	-	-
5	企业短期融资券	-	-
6	中期票据	-	-
7	可转债（可交换债）	220,561.09	0.05
8	同业存单	-	-
9	其他	-	-
10	合计	92,112,362.26	22.71

### 5.5 报告期末按公允价值占基金资产净值比例大小排序的前五名债券投资明细

序号	债券代码	债券名称	数量（张）	公允价值（元）	占基金资产净值比例（%）
1	230011	23 付息国债 11	500,000	50,558,082.19	12.46
2	019766	25 国债 01	200,000	20,088,147.95	4.95
3	200017	20 付息国债 17	100,000	10,670,712.33	2.63
4	200006	20 付息国债 06	100,000	10,574,858.70	2.61
5	123250	嘉益转债	1,375	166,737.25	0.04

5.6 报告期末按公允价值占基金资产净值比例大小排序的前十名资产支持证券投资明细

无。

5.7 报告期末按公允价值占基金资产净值比例大小排序的前五名贵金属投资明细

无。

5.8 报告期末按公允价值占基金资产净值比例大小排序的前五名权证投资明细

无。

5.9 报告期末本基金投资的股指期货交易情况说明

5.9.1 报告期末本基金投资的股指期货持仓和损益明细

无。

5.9.2 本基金投资股指期货的投资政策

无。

5.10 报告期末本基金投资的国债期货交易情况说明

5.10.1 本期国债期货投资政策

无。

5.10.2 报告期末本基金投资的国债期货持仓和损益明细

无。

5.10.3 本期国债期货投资评价

无。

5.11 投资组合报告附注

5.11.1 本基金投资的前十名证券的发行主体本期是否出现被监管部门立案调查，或在报告编制日前一年内受到公开谴责、处罚的情形

本基金投资的前十名证券的发行主体本期没有被监管部门立案调查，或在报告编制日前一年内受到公开谴责、处罚。

5.11.2 基金投资的前十名股票是否超出基金合同规定的备选股票库

无。

5.11.3 其他资产构成

序号	名称	金额（元）
1	存出保证金	141,914.92
2	应收证券清算款	-
3	应收股利	-
4	应收利息	-
5	应收申购款	51,752.18
6	其他应收款	-
7	其他	-
8	合计	193,667.10

#### 5.11.4 报告期末持有的处于转股期的可转换债券明细

序号	债券代码	债券名称	公允价值（元）	占基金资产净值比例（%）
1	123250	嘉益转债	166,737.25	0.04
2	127107	领益转债	53,823.84	0.01

#### 5.11.5 报告期末前十名股票中存在流通受限情况的说明

无。

#### 5.11.6 投资组合报告附注的其他文字描述部分

无。

### § 6 开放式基金份额变动

单位：份

项目	融通蓝筹成长混合 A/B	融通蓝筹成长混合 C
报告期期初基金份额总额	304,922,411.82	20,956.65
报告期期间基金总申购份额	700,621.14	1,286.98
减：报告期期间基金总赎回份额	5,443,689.05	13,819.45
报告期期间基金拆分变动份额（份额减少以“-”填列）	-	-
报告期期末基金份额总额	300,179,343.91	8,424.18

### § 7 基金管理人运用固有资金投资本基金情况

#### 7.1 基金管理人持有本基金份额变动情况

无。

#### 7.2 基金管理人运用固有资金投资本基金交易明细

无。

### § 8 影响投资者决策的其他重要信息

### 8.1 报告期内单一投资者持有基金份额比例达到或超过 20%的情况

无。

### 8.2 影响投资者决策的其他重要信息

无。

## § 9 备查文件目录

### 9.1 备查文件目录

- (一) 中国证监会批准融通通利系列证券投资基金设立的文件
- (二) 《融通通利系列证券投资基金基金合同》
- (三) 《融通通利系列证券投资基金托管协议》
- (四) 《融通通利系列证券投资基金招募说明书》及其更新
- (五) 融通基金管理有限公司业务资格批件和营业执照
- (六) 报告期内在指定报刊上披露的各项公告

### 9.2 存放地点

基金管理人、基金托管人处

### 9.3 查阅方式

投资者可在营业时间免费查阅，也可按工本费购买复印件，或登录本基金管理人网站 <http://www.rtfund.com> 查阅。

融通基金管理有限公司

2025 年 7 月 18 日