

融通稳健增利 6 个月持有期混合型证券投资基金  
2025 年第 2 季度报告

2025 年 6 月 30 日

基金管理人：融通基金管理有限公司

基金托管人：中国农业银行股份有限公司

报告送出日期：2025 年 7 月 18 日

§1 重要提示

基金管理人的董事会及董事保证本报告中所载资料不存在虚假记载、误导性陈述或重大遗漏，并对其内容的真实性、准确性和完整性承担个别及连带责任。

基金托管人中国农业银行股份有限公司根据本基金合同规定，于 2025 年 7 月 16 日复核了本报告中的财务指标、净值表现和投资组合报告等内容，保证复核内容不存在虚假记载、误导性陈述或者重大遗漏。

基金管理人承诺以诚实信用、勤勉尽责的原则管理和运用基金资产，但不保证基金一定盈利。基金的过往业绩并不代表其未来表现。投资有风险，投资者在作出投资决策前应仔细阅读本基金的招募说明书。

本报告中财务资料未经审计。  
本报告期自 2025 年 4 月 1 日起至 6 月 30 日止。

§2 基金产品概况

基金简称	融通稳健增利 6 个月持有期混合	
基金主代码	013985	
基金运作方式	契约型开放式	
基金合同生效日	2021 年 11 月 30 日	
报告期末基金份额总额	55,129,454.00 份	
投资目标	在严格控制风险并保持基金资产良好流动性的前提下，精选优质证券进行中长期投资，力争实现基金资产的长期增值。	
投资策略	本基金投资策略主要包括资产配置策略、股票投资策略、债券投资策略、资产支持证券投资策略、股指期货投资策略、国债期货投资策略等部分。	
业绩比较基准	沪深 300 指数收益率×15%+中证香港 100 指数收益率×5%+中债综合全价（总值）指数收益率×80%	
风险收益特征	本基金为偏债混合型基金，其预期收益及预期风险水平高于债券型基金和货币市场基金，低于股票型基金。本基金可投资港股通标的股票，会面临港股通机制下因投资环境、投资标的、市场制度以及交易规则等差异带来的特有风险。	
基金管理人	融通基金管理有限公司	
基金托管人	中国农业银行股份有限公司	
下属分级基金的基金简称	融通稳健增利 6 个月持有期混合 A	融通稳健增利 6 个月持有期混合 C
下属分级基金的交易代码	013985	013986
报告期末下属分级基金的份额总额	54,703,164.28 份	426,289.72 份

§3 主要财务指标和基金净值表现

3.1 主要财务指标

单位：人民币元

主要财务指标	报告期（2025 年 4 月 1 日-2025 年 6 月 30 日）	
	融通稳健增利 6 个月持有期混合 A	融通稳健增利 6 个月持有期混合 C
1. 本期已实现收益	-724,839.52	-5,118.76
2. 本期利润	-32,492.96	-406.49
3. 加权平均基金份额本期利润	-0.0006	-0.0010
4. 期末基金资产净值	51,911,237.77	401,624.01
5. 期末基金份额净值	0.9490	0.9421

注：1、本期已实现收益指基金本期利息收入、投资收益、其他收入（不含公允价值变动收益）扣除相关费用和信用减值损失后的余额，本期利润为本期已实现收益加上本期公允价值变动收益。

2、本报告所列示的基金业绩指标不包括持有人认购或交易基金的各项费用，计入费用后实际收益水平要低于所列数字。

3.2 基金净值表现

3.2.1 基金份额净值增长率及其与同期业绩比较基准收益率的比较

融通稳健增利 6 个月持有期混合 A

阶段	净值增长率①	净值增长率标准差②	业绩比较基准收益率③	业绩比较基准收益率标准差④	①－③	②－④
过去三个月	-0.07%	0.37%	1.18%	0.22%	-1.25%	0.15%
过去六个月	-4.37%	0.45%	0.80%	0.21%	-5.17%	0.24%
过去一年	-5.17%	0.59%	5.82%	0.25%	-10.99%	0.34%
过去三年	-4.91%	0.44%	5.32%	0.21%	-10.23%	0.23%
自基金合同生效起至今	-5.10%	0.41%	4.64%	0.23%	-9.74%	0.18%

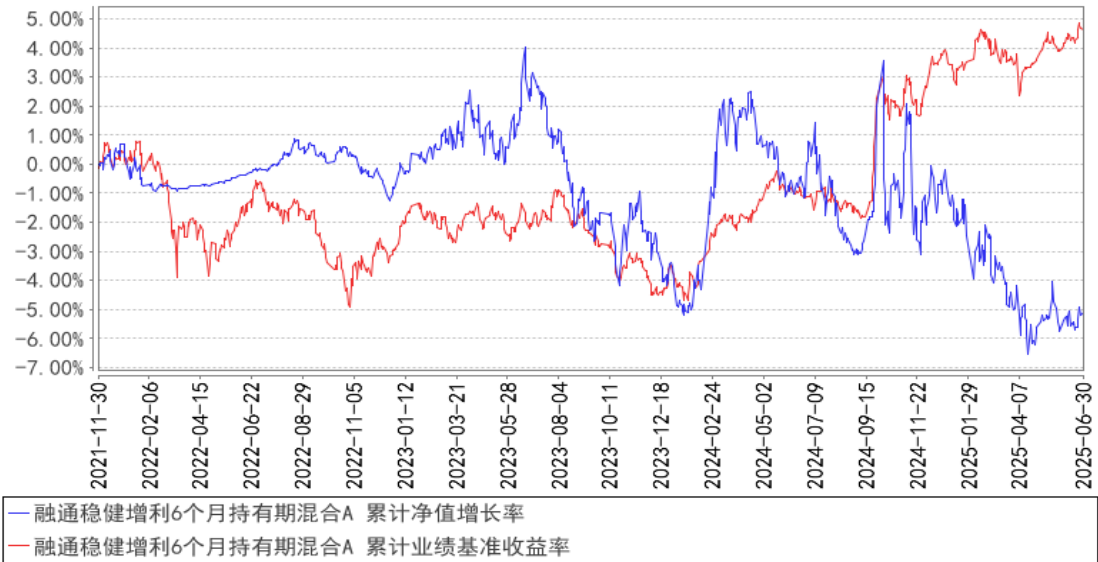
融通稳健增利 6 个月持有期混合 C

阶段	净值增长率①	净值增长率标准差②	业绩比较基准收益率③	业绩比较基准收益率标准差④	①－③	②－④
----	--------	-----------	------------	---------------	-----	-----

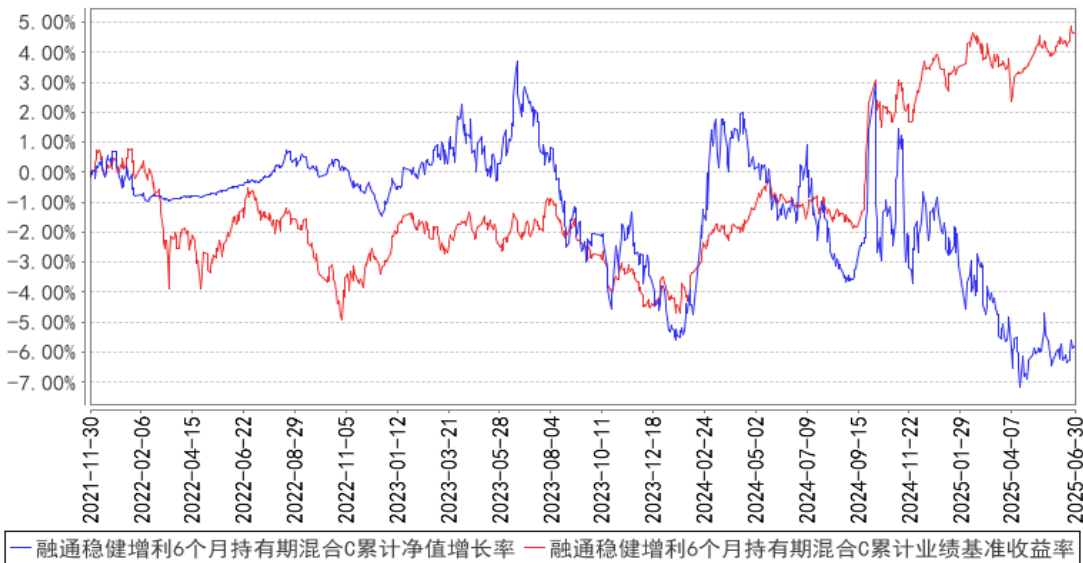
过去三个月	-0.14%	0.37%	1.18%	0.22%	-1.32%	0.15%
过去六个月	-4.48%	0.45%	0.80%	0.21%	-5.28%	0.24%
过去一年	-5.35%	0.59%	5.82%	0.25%	-11.17%	0.34%
过去三年	-5.49%	0.44%	5.32%	0.21%	-10.81%	0.23%
自基金合同 生效起至今	-5.79%	0.41%	4.64%	0.23%	-10.43%	0.18%

3.2.2 自基金合同生效以来基金累计净值增长率变动及其与同期业绩比较基准收益率变动的比较

融通稳健增利6个月持有期混合A 累计净值增长率与同期业绩比较基准收益率的历史  
走势对比图



融通稳健增利6个月持有期混合C累计净值增长率与同期业绩比较基准收益率的历史  
走势对比图



3.3 其他指标

无。

§4 管理人报告

4.1 基金经理（或基金经理小组）简介

姓名	职务	任本基金的基金经理期限		证券从业年限	说明
		任职日期	离任日期		
樊鑫	本基金的基金经理	2023 年 3 月 6 日	—	7 年	樊鑫先生，复旦大学金融硕士，7 年证券基金行业从业经历，具有基金从业资格。2018 年 7 月加入融通基金管理有限公司，曾任固定收益部研究员。现任融通稳健增利 6 个月持有期混合型证券投资基金基金经理、融通通福债券型证券投资基金（LOF）基金经理、融通增辉定期开放债券型发起式证券投资基金基金经理、融通可转债债券型证券投资基金基金经理、融通通盈灵活配置混合型证券投资基金基金经理、融通多元收益一年持有期混合型证券投资基金基金经理、融通收益增强债券型证券投资基金基金经理。
李可	本基金的基金经理	2025 年 6 月 24 日	—	8 年	李可先生，清华大学硕士，8 年证券投资研究经验，具有基金从业资格。2015 年 7 月至 2017 年 4 月在上海银行股份有限公司工作，担任总行管理培训生；2017 年 4 月至 2020 年 9 月在中信银行股份有限公司工作，担任投资经理；2020 年 9 月至 2022 年 7 月在信银理财有限责任公司工作，担任投资经理；2022 年 7 月至 2024 年 11 月在申万宏源证券资产管理有限公司工作，担任投资经理。2024 年 11 月加入融通基金管理有限公司。现任融通稳健增利 6 个月持有期混合型证券投资基金基金经理、融通收益增强债券型证券投资基金基金经理。

注：任免日期根据基金管理人对外披露的任免日期填写；证券从业年限以从事证券、基金业务相关工作的时间为计算标准。

4.1.1 期末兼任私募资产管理计划投资经理的基金经理同时管理的产品情况

无。

4.2 管理人对报告期内本基金运作遵规守信情况的说明

报告期内，本基金管理人严格遵守《证券投资基金法》等有关法律法规和本基金合同的规定，

本着诚实信用、勤勉尽责的原则管理和运用基金资产，在严格控制风险的基础上，为基金持有人谋求最大利益，无损害基金持有人利益的行为，本基金投资组合符合有关法律法规的规定及基金合同的约定。

#### 4.3 公平交易专项说明

##### 4.3.1 公平交易制度的执行情况

本基金管理人一直坚持公平对待旗下所有投资组合的原则，并制定了相应的制度和流程，在授权、研究、决策、交易和业绩评估等各个环节保证公平交易制度的严格执行。报告期内，本基金管理人严格执行了公平交易的原则和制度。

##### 4.3.2 异常交易行为的专项说明

本基金报告期内未发生异常交易。

#### 4.4 报告期内基金的投资策略和运作分析

2025 年二季度，海外风险频发，关税超预期落地且有所反复，中东地缘冲突持续演绎。国内经济数据较一季度有所回落，但总体仍有韧性，关税效应尚未显现，政策出台有所对冲，降息降准货币政策落地。此背景下，股债市场均呈现大幅波动，总体走势偏区间震荡。债券方面，季初受关税影响收益率大幅下行，随后走势偏震荡，受益于央行对流动性的呵护，中短端表现好于长端，收益率曲线呈现牛陡走势。股票市场季初受关税影响大幅下跌，随后在托底资金呵护及市场风险偏好提升下持续反弹并创年内新高，结构上红利及 TMT 的哑铃结构表现占优。可转债市场跟随股指大幅波动，转债价格和转股溢价率均有所抬升，与增量资金持续流入有关，结构上更能体现转债特征的双低转债表现占优。

本基金二季度债券部分对组合收益贡献显著，主要由于季初增加了超长债的配置，一方面看好纯债市场表现，另一方面对冲权益的风险。转债方面，也有部分收益贡献，主要是季度内增加了银行转债的配置。拖累项主要在股票，股票部分季初跟随权益市场大幅调整，为规避潜在风险仓位有所降低，错失了部分随后反弹的收益。未来股票部分将设置合理仓位中枢，淡化指数的择时，优化结构的选择，控制好回撤，努力获取绝对收益。

#### 4.5 报告期内基金的业绩表现

截至本报告期末融通稳健增利 6 个月持有期混合 A 基金份额净值为 0.9490 元，本报告期基金份额净值增长率为-0.07%，同期业绩比较基准收益率为 1.18%；

截至本报告期末融通稳健增利 6 个月持有期混合 C 基金份额净值为 0.9421 元，本报告期基金

份额净值增长率为-0.14%，同期业绩比较基准收益率为 1.18%。

4.6 报告期内基金持有人数或基金资产净值预警说明

从 2025 年 4 月 15 日至 2025 年 6 月 19 日，本基金存在连续二十个工作日以上基金资产净值低于五千万的情形。

本基金本报告期内未发生连续二十个工作日出现基金份额持有人数量不满二百人的情形。

§5 投资组合报告

5.1 报告期末基金资产组合情况

序号	项目	金额（元）	占基金总资产的比例（%）
1	权益投资	8,926,594.67	16.64
	其中：股票	8,926,594.67	16.64
2	基金投资	—	—
3	固定收益投资	31,230,804.82	58.21
	其中：债券	31,230,804.82	58.21
	资产支持证券	—	—
4	贵金属投资	—	—
5	金融衍生品投资	—	—
6	买入返售金融资产	—	—
	其中：买断式回购的买入返售金融资产	—	—
7	银行存款和结算备付金合计	12,076,379.78	22.51
8	其他资产	1,420,741.10	2.65
9	合计	53,654,520.37	100.00

5.2 报告期末按行业分类的股票投资组合

5.2.1 报告期末按行业分类的境内股票投资组合

代码	行业类别	公允价值（元）	占基金资产净值比例（%）
A	农、林、牧、渔业	—	—
B	采矿业	452,816.00	0.87
C	制造业	6,104,113.67	11.67
D	电力、热力、燃气及水生产和供应业	—	—
E	建筑业	—	—
F	批发和零售业	—	—
G	交通运输、仓储和邮政业	—	—
H	住宿和餐饮业	—	—
I	信息传输、软件和信息技术服务业	676,602.00	1.29
J	金融业	1,365,203.00	2.61

K	房地产业	—	—
L	租赁和商务服务业	167,900.00	0.32
M	科学研究和技术服务业	159,960.00	0.31
N	水利、环境和公共设施管理业	—	—
O	居民服务、修理和其他服务业	—	—
P	教育	—	—
Q	卫生和社会工作	—	—
R	文化、体育和娱乐业	—	—
S	综合	—	—
	合计	8,926,594.67	17.06

### 5.2.2 报告期末按行业分类的港股通投资股票投资组合

无。

### 5.3 期末按公允价值占基金资产净值比例大小排序的股票投资明细

#### 5.3.1 报告期末按公允价值占基金资产净值比例大小排序的前十名股票投资明细

序号	股票代码	股票名称	数量（股）	公允价值（元）	占基金资产净值比例（%）
1	603306	华懋科技	17,000	739,500.00	1.41
2	001288	运机集团	31,500	656,145.00	1.25
3	300893	松原安全	25,660	629,183.20	1.20
4	002171	楚江新材	54,400	529,312.00	1.01
5	300454	深信服	5,400	508,572.00	0.97
6	300750	宁德时代	2,000	504,440.00	0.96
7	600926	杭州银行	28,300	476,006.00	0.91
8	300926	博俊科技	17,900	473,813.00	0.91
9	601628	中国人寿	11,300	465,447.00	0.89
10	605088	冠盛股份	12,000	455,040.00	0.87

### 5.4 报告期末按债券品种分类的债券投资组合

序号	债券品种	公允价值（元）	占基金资产净值比例（%）
1	国家债券	27,313,794.29	52.21
2	央行票据	—	—
3	金融债券	—	—
	其中：政策性金融债	—	—
4	企业债券	—	—
5	企业短期融资券	—	—
6	中期票据	—	—
7	可转债（可交换债）	3,917,010.53	7.49
8	同业存单	—	—
9	其他	—	—
10	合计	31,230,804.82	59.70



5.5 报告期末按公允价值占基金资产净值比例大小排序的前五名债券投资明细

序号	债券代码	债券名称	数量（张）	公允价值（元）	占基金资产净值比例（%）
1	019766	25 国债 01	58,000	5,825,562.90	11.14
2	019705	23 国债 12	50,000	5,378,032.88	10.28
3	019773	25 国债 08	50,000	5,015,450.69	9.59
4	019761	24 国债 24	50,000	5,006,750.69	9.57
5	019708	23 国债 15	30,000	3,155,338.36	6.03

5.6 报告期末按公允价值占基金资产净值比例大小排序的前十名资产支持证券投资明细

无。

5.7 报告期末按公允价值占基金资产净值比例大小排序的前五名贵金属投资明细

无。

5.8 报告期末按公允价值占基金资产净值比例大小排序的前五名权证投资明细

无。

5.9 报告期末本基金投资的股指期货交易情况说明

5.9.1 报告期末本基金投资的股指期货持仓和损益明细

无。

5.9.2 本基金投资股指期货的投资政策

本基金将根据风险管理的原则，以套期保值为目的，有选择地投资于股指期货。套期保值将主要采用流动性好、交易活跃的期货合约。本基金在进行股指期货投资时，将通过对证券市场和期货市场运行趋势的研究，并结合股指期货的定价模型寻求其合理的估值水平。本基金管理人将充分考虑股指期货的收益性、流动性及风险特征，通过资产配置、品种选择，谨慎进行投资，以降低投资组合的整体风险。

5.10 报告期末本基金投资的国债期货交易情况说明

5.10.1 本期国债期货投资政策

本基金的国债期货投资将以风险管理为原则，以套期保值为目的，适度运用国债期货，提高投资组合的运作效率。基金管理人将按照相关法律法规的规定，结合国债现货市场和期货市场的波动性、流动性等情况，通过多头或空头套期保值等策略进行操作，获取超额收益。

5.10.2 报告期末本基金投资的国债期货持仓和损益明细

无。

**5.10.3 本期国债期货投资评价**

无。

**5.11 投资组合报告附注****5.11.1 本基金投资的前十名证券的发行主体本期是否出现被监管部门立案调查，或在报告编制日前一年内受到公开谴责、处罚的情形**

1、本基金投资的前十名证券中的财通转债，其发行主体为财通证券股份有限公司。根据发布的相关公告，该证券发行主体因未依法履行职责，受到央行浙江省分行的处罚。

2、本基金投资的前十名证券中的兴业转债，其发行主体为兴业银行股份有限公司。根据发布的相关公告，该证券发行主体因未依法履行职责，受到国家金融监督管理总局福建监管局的处罚。

投资决策说明：本基金投资上述证券的投资决策程序符合相关法律法规和公司制度的要求。

**5.11.2 基金投资的前十名股票是否超出基金合同规定的备选股票库**

无。

**5.11.3 其他资产构成**

序号	名称	金额（元）
1	存出保证金	59,551.56
2	应收证券清算款	1,361,154.54
3	应收股利	—
4	应收利息	—
5	应收申购款	35.00
6	其他应收款	—
7	其他	—
8	合计	1,420,741.10

**5.11.4 报告期末持有的处于转股期的可转换债券明细**

序号	债券代码	债券名称	公允价值（元）	占基金资产净值比例（%）
1	113052	兴业转债	1,238,690.49	2.37
2	113056	重银转债	1,167,580.63	2.23
3	113043	财通转债	780,254.14	1.49
4	110073	国投转债	730,485.27	1.40

**5.11.5 报告期末前十名股票中存在流通受限情况的说明**

无。

**5.11.6 投资组合报告附注的其他文字描述部分**

无。

§6 开放式基金份额变动

单位：份

项目	融通稳健增利 6 个月持有期混合 A	融通稳健增利 6 个月持有期混合 C
报告期期初基金份额总额	52, 536, 793. 86	375, 550. 34
报告期期间基金总申购份额	5, 351, 135. 21	51, 054. 00
减:报告期期间基金总赎回份额	3, 184, 764. 79	314. 62
报告期期间基金拆分变动份额（份额减少以“-”填列）	-	-
报告期期末基金份额总额	54, 703, 164. 28	426, 289. 72

§7 基金管理人运用固有资金投资本基金情况

7.1 基金管理人持有本基金份额变动情况

单位：份

项目	融通稳健增利 6 个月持有期混合 A	融通稳健增利 6 个月持有期混合 C
报告期期初管理人持有的本基金份额	-	-
报告期期间买入/申购总份额	5, 302, 226. 93	-
报告期期间卖出/赎回总份额	-	-
报告期期末管理人持有的本基金份额	5, 302, 226. 93	-
报告期期末持有的本基金份额占基金总份额比例（%）	9. 62	-

注：申购含红利再投及转换入份额；赎回含转换出份额。

7.2 基金管理人运用固有资金投资本基金交易明细

序号	交易方式	交易日期	交易份额(份)	交易金额(元)	适用费率(%)
1	申赎	2025-06-20	5, 302, 226. 93	5, 000, 000. 00	0. 0000
合计			5, 302, 226. 93	5, 000, 000. 00	

注：本基金管理人运用固有资金申赎（包含转换）本基金所使用费率符合基金合同、招募说明书及相关公告的规定。

§8 影响投资者决策的其他重要信息

8.1 报告期内单一投资者持有基金份额比例达到或超过 20%的情况

无。

8.2 影响投资者决策的其他重要信息

无。

## §9 备查文件目录

### 9.1 备查文件目录

- （一）中国证监会批准融通稳健增利 6 个月持有期混合型证券投资基金设立的文件
- （二）《融通稳健增利 6 个月持有期混合型证券投资基金基金合同》
- （三）《融通稳健增利 6 个月持有期混合型证券投资基金托管协议》
- （四）《融通稳健增利 6 个月持有期混合型证券投资基金招募说明书》及其更新
- （五）融通基金管理有限公司业务资格批件和营业执照
- （六）报告期内在指定报刊上披露的各项公告

### 9.2 存放地点

基金管理人、基金托管人处。

### 9.3 查阅方式

投资者可在营业时间免费查阅，也可按工本费购买复印件，或登录本基金管理人网站  
<http://www.rtfund.com> 查阅。

融通基金管理有限公司

2025 年 7 月 18 日