

融通转型三动力灵活配置混合型  
证券投资基金  
2025 年第 2 季度报告

2025 年 6 月 30 日

基金管理人：融通基金管理有限公司

基金托管人：中国建设银行股份有限公司

报告送出日期：2025 年 7 月 18 日

## § 1 重要提示

基金管理人的董事会及董事保证本报告中所载资料不存在虚假记载、误导性陈述或重大遗漏，并对其内容的真实性、准确性和完整性承担个别及连带责任。

基金托管人中国建设银行股份有限公司根据本基金合同规定，于 2025 年 7 月 16 日复核了本报告中的财务指标、净值表现和投资组合报告等内容，保证复核内容不存在虚假记载、误导性陈述或者重大遗漏。

基金管理人承诺以诚实信用、勤勉尽责的原则管理和运用基金资产，但不保证基金一定盈利。

基金的过往业绩并不代表其未来表现。投资有风险，投资者在作出投资决策前应仔细阅读本基金的招募说明书。

本报告中财务资料未经审计。

本报告期自 2025 年 4 月 1 日起至 6 月 30 日止。

## § 2 基金产品概况

基金简称	融通转型三动力灵活配置混合	
基金主代码	000717	
基金运作方式	契约型开放式	
基金合同生效日	2015 年 1 月 16 日	
报告期末基金份额总额	97,040,692.54 份	
投资目标	本基金主要挖掘经济转型过程中高端装备制造业、医疗保健行业、信息产业等三个行业发展带来的投资机会，在合理控制投资风险的基础上，获取基金资产的长期增值，力争实现超越业绩比较基准的长期收益。	
投资策略	本基金采用“自下而上，个股优选”的投资策略，挖掘经济转型带来的投资机会，重点投资高端装备制造业、医疗保健行业、信息产业三大行业的股票，构建在中长期能够从转型中受益的投资组合。	
业绩比较基准	50%×沪深 300 指数收益率+50%×中债综合（全价）指数收益率	
风险收益特征	本基金为混合型基金，其预期收益及预期风险水平高于债券型基金与货币市场基金，低于股票型基金，属于中高预期收益和预期风险水平的投资品种。	
基金管理人	融通基金管理有限公司	
基金托管人	中国建设银行股份有限公司	
下属分级基金的基金简称	融通转型三动力灵活配置混合 A/B	融通转型三动力灵活配置混合 C
下属分级基金的交易代码	000717	009828
下属分级基金的前端交易代码	000717	-
下属分级基金的后端交易代码	000718	-

报告期末下属分级基金的份额总额	96,100,415.43 份	940,277.11 份
-----------------	-----------------	--------------

### § 3 主要财务指标和基金净值表现

#### 3.1 主要财务指标

单位：人民币元

主要财务指标	报告期（2025 年 4 月 1 日-2025 年 6 月 30 日）	
	融通转型三动力灵活配置混合 A/B	融通转型三动力灵活配置混合 C
1. 本期已实现收益	-21,103,013.90	-215,178.11
2. 本期利润	-2,917,289.73	-13,933.51
3. 加权平均基金份额本期利润	-0.0301	-0.0140
4. 期末基金资产净值	212,154,036.99	2,026,919.66
5. 期末基金份额净值	2.208	2.156

注：1、本期已实现收益指基金本期利息收入、投资收益、其他收入(不含公允价值变动收益)扣除相关费用和信用减值损失后的余额,本期利润为本期已实现收益加上本期公允价值变动损益。

2、本报告所列示的基金业绩指标不包括持有人认购或交易基金的各项费用,计入费用后实际收益水平要低于所列数字。

#### 3.2 基金净值表现

##### 3.2.1 基金份额净值增长率及其与同期业绩比较基准收益率的比较

融通转型三动力灵活配置混合 A/B

阶段	净值增长率①	净值增长率标准差②	业绩比较基准收益率③	业绩比较基准收益率标准差④	①-③	②-④
过去三个月	-1.21%	1.59%	1.26%	0.52%	-2.47%	1.07%
过去六个月	-5.11%	1.98%	0.12%	0.49%	-5.23%	1.49%
过去一年	-0.50%	2.09%	8.54%	0.67%	-9.04%	1.42%
过去三年	-14.42%	1.66%	-1.91%	0.54%	-12.51%	1.12%
过去五年	-21.87%	1.65%	3.68%	0.58%	-25.55%	1.07%
自基金合同生效起至今	120.81%	1.63%	19.13%	0.68%	101.68%	0.95%

融通转型三动力灵活配置混合 C

阶段	净值增长率①	净值增长率标准差②	业绩比较基准收益率③	业绩比较基准收益率标准差	①-③	②-④
----	--------	-----------	------------	--------------	-----	-----

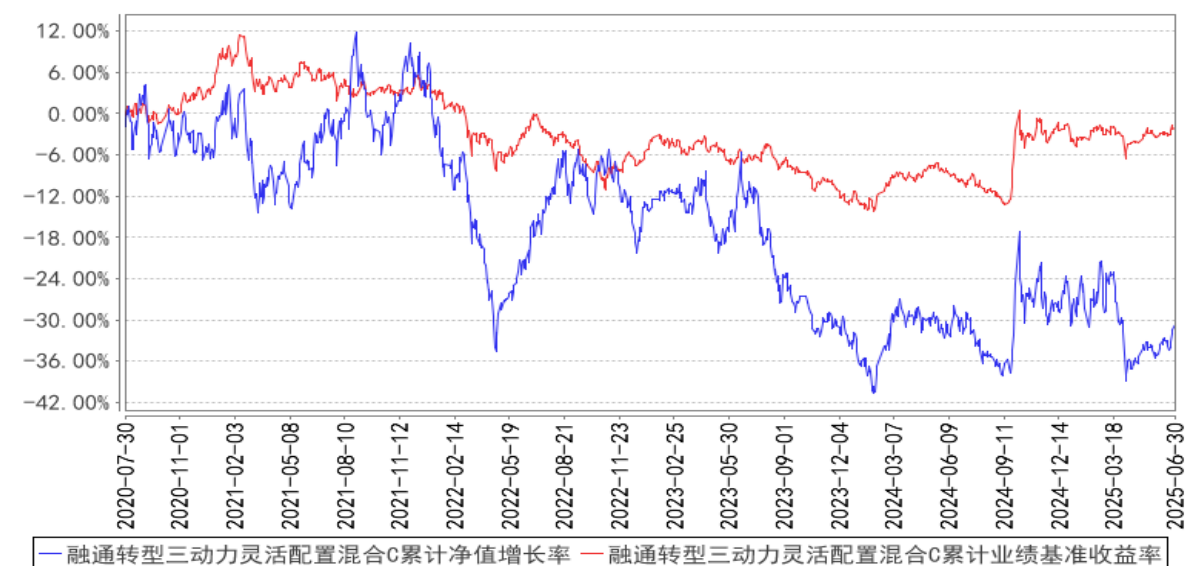
				④		
过去三个月	-1.33%	1.59%	1.26%	0.52%	-2.59%	1.07%
过去六个月	-5.36%	1.98%	0.12%	0.49%	-5.48%	1.49%
过去一年	-1.01%	2.09%	8.54%	0.67%	-9.55%	1.42%
过去三年	-15.68%	1.66%	-1.91%	0.54%	-13.77%	1.12%
自基金合同 生效起至今	-30.72%	1.63%	-2.06%	0.57%	-28.66%	1.06%

### 3.2.2 自基金合同生效以来基金累计净值增长率变动及其与同期业绩比较基准收益率变动的比较

融通转型三动力灵活配置混合A/B累计净值增长率与同期业绩比较基准收益率的历史走势对比图



融通转型三动力灵活配置混合C累计净值增长率与同期业绩比较基准收益率的历史走势对比图



注：本基金于 2020 年 7 月 29 日增设 C 类份额，该类份额首次确认日为 2020 年 7 月 30 日，故本基金 C 类份额的统计区间为 2020 年 7 月 30 日至本报告期末。

### 3.3 其他指标

无。

## § 4 管理人报告

### 4.1 基金经理（或基金经理小组）简介

姓名	职务	任本基金的基金经理期限		证券从业年限	说明
		任职日期	离任日期		
张鹏	本基金的基金经理	2023 年 2 月 18 日	-	13 年	张鹏先生，复旦大学理学硕士，13 年证券、基金行业从业经历，具有基金从业资格。2012 年 7 月加入融通基金管理有限公司，现任融通互联网传媒灵活配置混合型证券投资基金基金经理、融通转型三动力灵活配置混合型证券投资基金基金经理、融通明锐混合型证券投资基金基金经理。
刘申奥	本基金的基金经理	2023 年 3 月 6 日	-	8 年	刘申奥先生，上海交通大学经济学硕士，8 年证券、基金行业从业经历，具有基金从业资格。2017 年 10 月加入融通基金管理有限公司，曾任行业研究员。现任融通转型三动力灵活配置混合型证券投资基金基金经理。

注：任免日期根据基金管理人对外披露的任免日期填写；证券从业年限以从事证券、基金业务相关工作的时间为计算标准。

#### 4.1.1 期末兼任私募资产管理计划投资经理的基金经理同时管理的产品情况

无。

### 4.2 管理人对报告期内本基金运作合规守信情况的说明

报告期内，本基金管理人严格遵守《证券投资基金法》等有关法律法规和本基金合同的规定，本着诚实信用、勤勉尽责的原则管理和运用基金资产，在严格控制风险的基础上，为基金持有人谋求最大利益，无损害基金持有人利益的行为，本基金投资组合符合有关法律法规的规定及基金合同的约定。

### 4.3 公平交易专项说明

#### 4.3.1 公平交易制度的执行情况

本基金管理人一直坚持公平对待旗下所有投资组合的原则，并制定了相应的制度和流程，在授权、研究、决策、交易和业绩评估等各个环节保证公平交易制度的严格执行。报告期内，本基金管理人严格执行了公平交易的原则和制度。

#### 4.3.2 异常交易行为的专项说明

本基金报告期内未发生异常交易。

#### 4.4 报告期内基金的投资策略和运作分析

报告期内，外部宏观环境发生变化，全球许多国家被加征关税，突发外生因素给市场带来冲击，出现了短时间的较大回撤。不过随着外部一次性冲击的落地，市场很快恢复正常。整个季度看，A 股依然保持着不错的流动性。

关税冲击落地后，企业纷纷采取各种应对措施，尽可能维持正常经营。在这个过程中，我们发现一些公司的经营稳健程度好于此前预期，用很强的管理水平有效应对了不利因素，甚至在冲击过后取得了更为明显的竞争优势，拉大了与同行间的差距，开拓出新的市场空间，提升了公司天花板，增长的能见度和持续性提高，我们增加了这类资产的配置比例。

我们也发现了一些有个股逻辑的优质公司，进行了相应配置。这些公司依靠丰富的行业参与经验、强大的成本控制能力和敏锐的市场嗅觉，不断满足客户需求，增加自身产品在客户中的供给比例和供给丰富度，可以带来更长时间、更大空间的增长动能，再加上其行业周期也处于见底回升或稳健增长的状态，它们的经营质量值得期待。

我们也配置了一些仍然具有不错赔率、胜率在接受程度内的标的；也有一些阶段性承压，但向下空间有限的公司，可能需要等待，但拉长来看能够带来增长，我们持有的时间会长一些，希望它们能够较稳定地贡献一些绝对收益。

#### 4.5 报告期内基金的业绩表现

截至本报告期末融通转型三动力灵活配置混合 A/B 基金份额净值为 2.208 元，本报告期基金份额净值增长率为-1.21%，同期业绩比较基准收益率为 1.26%；

截至本报告期末融通转型三动力灵活配置混合 C 基金份额净值为 2.156 元，本报告期基金份额净值增长率为-1.33%，同期业绩比较基准收益率为 1.26%。

#### 4.6 报告期内基金持有人数或基金资产净值预警说明

本报告期内，本基金不存在连续二十个工作日基金份额持有人数量不满二百人或者基金资产净值低于五千万的情形。

## § 5 投资组合报告

## 5.1 报告期末基金资产组合情况

序号	项目	金额（元）	占基金总资产的比例（%）
1	权益投资	198,206,671.07	89.13
	其中：股票	198,206,671.07	89.13
2	基金投资	-	-
3	固定收益投资	587,030.88	0.26
	其中：债券	587,030.88	0.26
	资产支持证券	-	-
4	贵金属投资	-	-
5	金融衍生品投资	-	-
6	买入返售金融资产	-	-
	其中：买断式回购的买入返售金融资产	-	-
7	银行存款和结算备付金合计	23,418,908.26	10.53
8	其他资产	159,363.07	0.07
9	合计	222,371,973.28	100.00

## 5.2 报告期末按行业分类的股票投资组合

## 5.2.1 报告期末按行业分类的境内股票投资组合

代码	行业类别	公允价值（元）	占基金资产净值比例（%）
A	农、林、牧、渔业	-	-
B	采矿业	3,480,712.00	1.63
C	制造业	179,364,577.12	83.74
D	电力、热力、燃气及水生产和供应业	-	-
E	建筑业	-	-
F	批发和零售业	4,236,008.00	1.98
G	交通运输、仓储和邮政业	-	-
H	住宿和餐饮业	-	-
I	信息传输、软件和信息技术服务业	7,417,022.75	3.46
J	金融业	2,428,808.00	1.13
K	房地产业	-	-
L	租赁和商务服务业	1,251,140.00	0.58
M	科学研究和技术服务业	28,403.20	0.01
N	水利、环境和公共设施管理业	-	-
O	居民服务、修理和其他服务业	-	-
P	教育	-	-
Q	卫生和社会工作	-	-
R	文化、体育和娱乐业	-	-
S	综合	-	-
	合计	198,206,671.07	92.54

## 5.2.2 报告期末按行业分类的港股通投资股票投资组合

无。

## 5.3 期末按公允价值占基金资产净值比例大小排序的股票投资明细

## 5.3.1 报告期末按公允价值占基金资产净值比例大小排序的前十名股票投资明细

序号	股票代码	股票名称	数量（股）	公允价值（元）	占基金资产净值比例（%）
1	300750	宁德时代	71,880	18,129,573.60	8.46
2	300502	新易盛	142,500	18,100,350.00	8.45
3	603699	纽威股份	447,400	13,945,458.00	6.51
4	603129	春风动力	57,900	12,535,350.00	5.85
5	002472	双环传动	356,100	11,925,789.00	5.57
6	300476	胜宏科技	87,900	11,812,002.00	5.51
7	688981	中芯国际	120,038	10,583,750.46	4.94
8	605319	无锡振华	301,500	10,299,240.00	4.81
9	688377	迪威尔	361,018	8,617,499.66	4.02
10	605117	德业股份	162,485	8,556,460.10	3.99

## 5.4 报告期末按债券品种分类的债券投资组合

序号	债券品种	公允价值（元）	占基金资产净值比例（%）
1	国家债券	-	-
2	央行票据	-	-
3	金融债券	-	-
	其中：政策性金融债	-	-
4	企业债券	-	-
5	企业短期融资券	-	-
6	中期票据	-	-
7	可转债（可交换债）	587,030.88	0.27
8	同业存单	-	-
9	其他	-	-
10	合计	587,030.88	0.27

## 5.5 报告期末按公允价值占基金资产净值比例大小排序的前五名债券投资明细

序号	债券代码	债券名称	数量（张）	公允价值（元）	占基金资产净值比例（%）
1	111022	锡振转债	5,870	587,030.88	0.27

## 5.6 报告期末按公允价值占基金资产净值比例大小排序的前十名资产支持证券投资明细

无。

## 5.7 报告期末按公允价值占基金资产净值比例大小排序的前五名贵金属投资明细

无。



**5.8 报告期末按公允价值占基金资产净值比例大小排序的前五名权证投资明细**

无。

**5.9 报告期末本基金投资的股指期货交易情况说明****5.9.1 报告期末本基金投资的股指期货持仓和损益明细**

无。

**5.9.2 本基金投资股指期货的投资政策**

无。

**5.10 报告期末本基金投资的国债期货交易情况说明****5.10.1 本期国债期货投资政策**

无。

**5.10.2 报告期末本基金投资的国债期货持仓和损益明细**

无。

**5.10.3 本期国债期货投资评价**

无。

**5.11 投资组合报告附注****5.11.1 本基金投资的前十名证券的发行主体本期是否出现被监管部门立案调查，或在报告编制日前一年内受到公开谴责、处罚的情形**

本基金投资的前十名证券的发行主体本期没有被监管部门立案调查，或在报告编制日前一年内受到公开谴责、处罚。

**5.11.2 基金投资的前十名股票是否超出基金合同规定的备选股票库**

无。

**5.11.3 其他资产构成**

序号	名称	金额（元）
1	存出保证金	139,119.46
2	应收证券清算款	-
3	应收股利	-
4	应收利息	-
5	应收申购款	20,243.61

6	其他应收款	-
7	其他	-
8	合计	159,363.07

5.11.4 报告期末持有的处于转股期的可转换债券明细

无。

5.11.5 报告期末前十名股票中存在流通受限情况的说明

无。

5.11.6 投资组合报告附注的其他文字描述部分

无。

§ 6 开放式基金份额变动

单位：份

项目	融通转型三动力灵活配置混合 A/B	融通转型三动力灵活配置混合 C
报告期期初基金份额总额	97,336,362.84	868,537.99
报告期期间基金总申购份额	2,262,045.13	464,472.49
减：报告期期间基金总赎回份额	3,497,992.54	392,733.37
报告期期间基金拆分变动份额（份额减少以“-”填列）	-	-
报告期期末基金份额总额	96,100,415.43	940,277.11

§ 7 基金管理人运用固有资金投资本基金情况

7.1 基金管理人持有本基金份额变动情况

无。

7.2 基金管理人运用固有资金投资本基金交易明细

无。

§ 8 影响投资者决策的其他重要信息

8.1 报告期内单一投资者持有基金份额比例达到或超过 20%的情况

无。

8.2 影响投资者决策的其他重要信息

无。

§ 9 备查文件目录

### 9.1 备查文件目录

- (一) 中国证监会批准融通转型三动力灵活配置混合型证券投资基金设立的文件
- (二) 《融通转型三动力灵活配置混合型证券投资基金基金合同》
- (三) 《融通转型三动力灵活配置混合型证券投资基金托管协议》
- (四) 《融通转型三动力灵活配置混合型证券投资基金招募说明书》及其更新
- (五) 融通基金管理有限公司业务资格批件和营业执照
- (六) 报告期内在指定报刊上披露的各项公告

### 9.2 存放地点

基金管理人、基金托管人处。

### 9.3 查阅方式

投资者可在营业时间免费查阅，也可按工本费购买复印件，或登录本基金管理人网站 <http://www.rtfund.com> 查阅。

融通基金管理有限公司

2025 年 7 月 18 日