

恒生前海恒润纯债债券型证券投资基金 2025 年第 2 季度报告

2025 年 6 月 30 日

基金管理人：恒生前海基金管理有限公司

基金托管人：恒丰银行股份有限公司

报告送出日期：2025 年 7 月 18 日

§1 重要提示

基金管理人的董事会及董事保证本报告所载资料不存在虚假记载、误导性陈述或重大遗漏，并对其内容的真实性、准确性和完整性承担个别及连带责任。

基金托管人恒丰银行股份有限公司根据本基金合同规定，于 2025 年 7 月 16 日复核了本报告中的财务指标、净值表现和投资组合报告等内容，保证复核内容不存在虚假记载、误导性陈述或者重大遗漏。

基金管理人承诺以诚实信用、勤勉尽责的原则管理和运用基金资产，但不保证基金一定盈利。

基金的过往业绩并不代表其未来表现。投资有风险，投资者在作出投资决策前应仔细阅读本基金的招募说明书。

本报告中财务资料未经审计。

本报告期自 2025 年 4 月 1 日起至 2025 年 6 月 30 日止。

§2 基金产品概况

基金简称	恒生前海恒润纯债		
基金主代码	018496		
基金运作方式	契约型开放式		
基金合同生效日	2023 年 6 月 7 日		
报告期末基金份额总额	382,197,655.57 份		
投资目标	在严格控制投资组合风险并保持基金资产良好的流动性的前提下，力争基金资产的稳健增值。		
投资策略	本基金通过综合分析国内外宏观经济态势、利率走势、收益率曲线变化趋势和信用风险变化等因素，并结合各种固定收益类资产在特定经济形势下的估值水平、预期收益和预期风险特征，构建和调整固定收益证券投资组合，力争获得稳健的投资收益。		
业绩比较基准	中债综合全价（总值）指数收益率×95%+金融机构人民币活期存款基准利率(税后)×5%		
风险收益特征	本基金为债券型基金，理论上其预期风险与预期收益高于货币市场基金，低于混合型基金和股票型基金。		
基金管理人	恒生前海基金管理有限公司		
基金托管人	恒丰银行股份有限公司		
下属分级基金的基金简称	恒生前海恒润纯债 A	恒生前海恒润纯债 C	恒生前海恒润纯债 E
下属分级基金的交易代码	018496	018497	023987
报告期末下属分级基金的份额总额	112,239.05 份	382,085,416.52 份	-

§3 主要财务指标和基金净值表现

3.1 主要财务指标

单位：人民币元

主要财务指标	报告期(2025 年 4 月 1 日-2025 年 6 月 30 日)		报告期(2025 年 4 月 15 日-2025 年 6 月 30 日)
	恒生前海恒润纯债 A	恒生前海恒润纯债 C	恒生前海恒润纯债 E
1. 本期已实现收益	533.34	2,098,053.13	-
2. 本期利润	1,099.77	4,196,464.51	-
3. 加权平均基金份额本期利润	0.0098	0.0094	-
4. 期末基金资产净值	122,129.83	412,921,029.95	-
5. 期末基金份额净值	1.0881	1.0807	1.0881

注：①上述基金业绩指标不包括持有人交易基金的各项费用，计入费用后实际收益水平要低于所列数字。

②本期已实现收益指基金本期利息收入、投资收益、其他业务收入（不含公允价值变动收益）扣除相关费用后的余额，本期利润为本期已实现收益加上本期公允价值变动收益。

3.2 基金净值表现

3.2.1 基金份额净值增长率及其与同期业绩比较基准收益率的比较

恒生前海恒润纯债 A

阶段	净值增长率①	净值增长率标准差②	业绩比较基准收益率③	业绩比较基准收益率标准差④	①—③	②—④
过去三个月	0.87%	0.06%	1.01%	0.09%	-0.14%	-0.03%
过去六个月	0.63%	0.07%	-0.12%	0.10%	0.75%	-0.03%
过去一年	3.25%	0.08%	2.26%	0.10%	0.99%	-0.02%
自基金合同生效起至今	8.81%	0.15%	5.57%	0.08%	3.24%	0.07%

恒生前海恒润纯债 C

阶段	净值增长率①	净值增长率标准差②	业绩比较基准收益率③	业绩比较基准收益率标准差④	①—③	②—④
过去三个月	0.87%	0.06%	1.01%	0.09%	-0.14%	-0.03%

过去六个月	0.62%	0.07%	-0.12%	0.10%	0.74%	-0.03%
过去一年	3.23%	0.08%	2.26%	0.10%	0.97%	-0.02%
自基金合同生效起至今	11.56%	0.27%	5.57%	0.08%	5.99%	0.19%

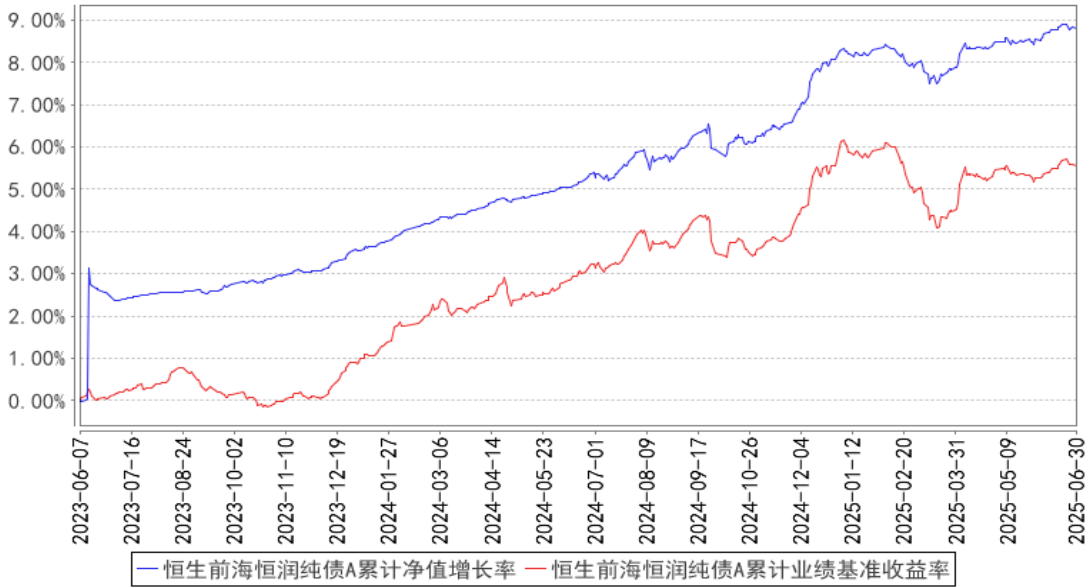
恒生前海恒润纯债 E

阶段	净值增长率①	净值增长率标准差②	业绩比较基准收益率③	业绩比较基准收益率标准差④	①－③	②－④
自基金合同生效起至今	0.43%	0.04%	0.24%	0.05%	0.19%	-0.01%

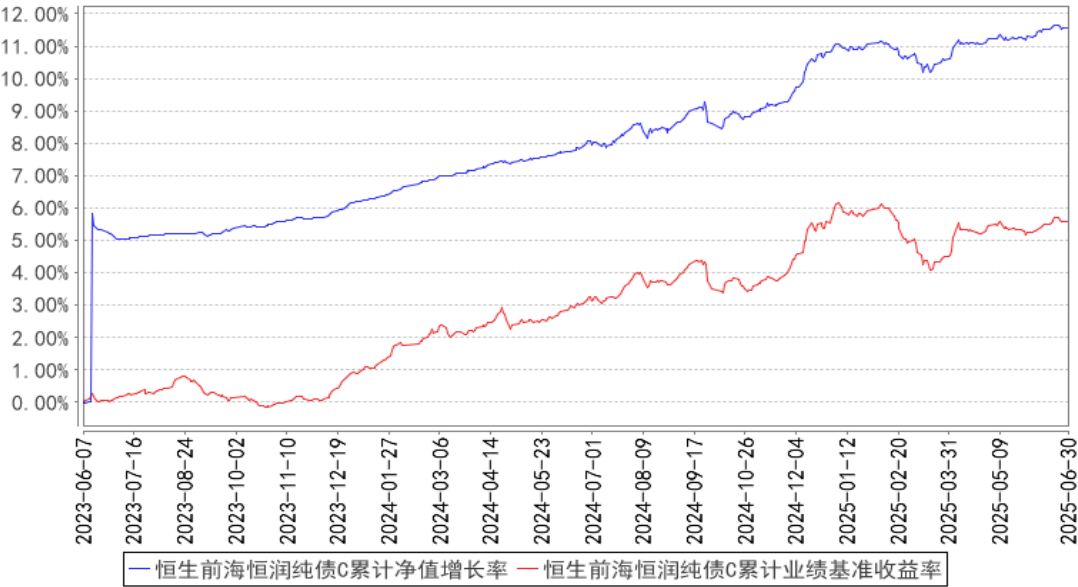
注：本基金的业绩比较基准为：中债综合全价（总值）指数收益率×95%+金融机构人民币活期存款基准利率(税后)×5%。

3.2.2 自基金合同生效以来基金累计净值增长率变动及其与同期业绩比较基准收益率变动的比较

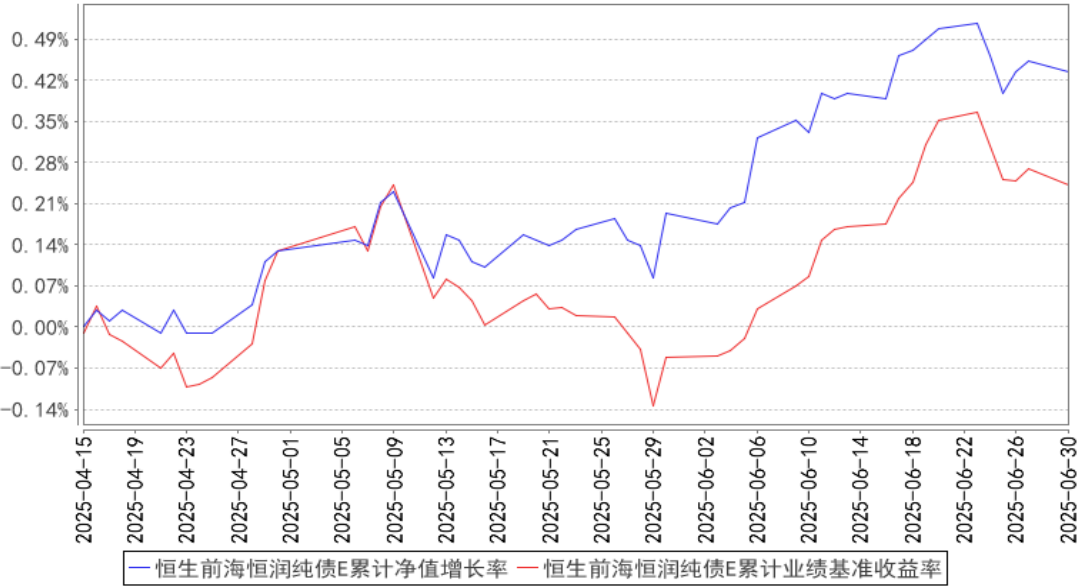
恒生前海恒润纯债A累计净值增长率与同期业绩比较基准收益率的历史走势对比图



恒生前海恒润纯债C累计净值增长率与同期业绩比较基准收益率的历史走势对比图



恒生前海恒润纯债E累计净值增长率与同期业绩比较基准收益率的历史走势对比图



注：按基金合同的规定，本基金自基金合同生效起六个月为建仓期，建仓期结束时本基金的各项资产配置比例符合基金合同中的相关约定。

§4 管理人报告

4.1 基金经理（或基金经理小组）简介

姓名	职务	任本基金的基金经理期限		证券从业年限	说明
		任职日期	离任日期		
吕程	本基金的基金经理	2023 年 7 月 31 日	—	7 年	金融工程学硕士。曾任恒生前海基金管理有限公司固定收益部债券研究员、集中交易部债券交易员、恒生前海短债债券型发

					起式证券投资基金基金经理助理，中国光大银行烟台支行投资银行部产品经理。现任恒生前海恒利纯债债券型证券投资基金基金经理、恒生前海恒悦纯债债券型证券投资基金基金经理、恒生前海恒锦裕利混合型证券投资基金基金经理、恒生前海恒颐五年定期开放债券型证券投资基金基金经理、恒生前海恒润纯债债券型证券投资基金基金经理、恒生前海恒源臻利债券型证券投资基金基金经理、恒生前海恒荣纯债债券型证券投资基金基金经理、恒生前海恒源昭利债券型证券投资基金基金经理。
--	--	--	--	--	---

注：①此处的“任职日期”、“离任日期”根据公司决定的公告（生效）日期填写；

②证券从业的含义遵从《证券基金经营机构董事、监事、高级管理人员及从业人员监督管理办法》的相关规定等。

4.1.1 期末兼任私募资产管理计划投资经理的基金经理同时管理的产品情况

本期末本基金基金经理无兼任私募资产管理计划投资经理的情况。

4.2 管理人对报告期内本基金运作合规守信情况的说明

在本报告期内，本基金管理人严格遵循了《中华人民共和国证券投资基金法》、《恒生前海恒润纯债债券型证券投资基金基金合同》和其他相关法律法规的规定，并本着诚实信用、勤勉尽责的原则管理和运用基金资产，在严格控制风险的基础上，为基金持有人谋求最大利益。本报告期内，基金运作整体合法合规，没有损害基金份额持有人的利益。

4.3 公平交易专项说明

4.3.1 公平交易制度的执行情况

报告期内，基金管理人严格执行证监会《证券投资基金管理公司公平交易制度指导意见》和公司内部公平交易制度，各投资组合按照投资管理制度和流程独立决策，并在获得投资信息、投资建议和实施投资决策方面享有公平的机会。同时通过系统和人工等方式在各环节严格控制交易公平执行，确保公平交易原则的实现。基金管理人公平对待旗下管理的所有投资组合，报告期内公平交易制度得到良好的贯彻执行，未发现存在违反公平交易原则的情况。

公司对不同投资组合在不同时间窗口下（日内、3 日内、5 日内）的同向交易价差进行专项分析，未发现不公平对待各组合或组合间相互利益输送的情况。

4.3.2 异常交易行为的专项说明

本公司原则上禁止同一投资组合在同一交易日内进行反向交易（完全按照有关指数的构成比例进行证券投资的投资组合除外），不同的投资组合之间限制当日反向交易。如不同的投资组合确因流动性需求或投资策略的原因需要进行当日反向交易的，则需经公司领导严格审批并留痕备查。

本报告期内，本基金未发现可能的异常交易情况。报告期内基金管理人管理的所有投资组合不存在参与交易所公开竞价同日反向交易成交较少的单边交易量超过该股当日成交量 5% 的情况，不存在利益输送行为。

4.4 报告期内基金的投资策略和运作分析

25 年二季度市场回顾

25 年二季度

4 月份 PMI 超季节性回落录得 49.00，美国加征关税风险下的抢出口导致 4 月出口增速超季节性预期录得 8.10%，随后 5 月双降落地，资金面进一步宽松，5 月制造业 PMI 录得 49.50，环比改善 0.50。五月关税窗口期抢出口数据表现不及预期，5 月出口同比增速+4.80%，较 4 月回落 3.30%，低于市场预期+6.24%，表明海外市场需求在抢进口后已出现疲态，欧洲连续降息后，通胀放缓和经济疲软仍未有效改善，日内瓦会谈后出口数据也大幅不及预期，有理由相信海外需求在出于内生动力不足和前期透支的双重影响下已逐渐迎来拐点。

国内上半年得益于出口增量贡献，GDP 实现 5% 目标增速问题不大，但二季度出口增速边际减弱，美国通胀预期增加，降息预期持续弱化，6 月非农数据与 ADP 出现分化，主要原因系政府部门新增就业岗位成为非农数据主要支撑，ADP 私人部门就业则超预期回落，6 月录得-3.3w，从分项来看，生产类就业增加 3.2w，服务类就业减少 6.6w，美国经济中韧性较强的服务业需求开始边际转弱。

25 年三季度经济市场展望

经济

上半年基本面保持较强韧性，高频数据整体向好，但 6 月边际转弱态势初显，随着海外需求边际放缓，国内出口增速大概率回落，内需扩张尚需时间。8 月 90 天关税暂缓期结束，不排除新一轮关税博弈继续扰动市场，但目前美国通胀预期上行，非农支撑多为政府部门岗位，不具备可持续性，美联储仍有降息需求，叠加美元弱势，人民币升值预期形成共识，三季度国内降息概率增加。未来需重点关注 7 月政治局会议定调，我们认为 7 月增量预期并不明朗，需等待 8 月关税不确定性落地，同时三季度基本面大概率边际弱化，预计 8-9 月会有针对性政策出台。

债券市场

6 月 fomc 会议，美国联邦基金利率维持 4.25%-4.50%。PCE 中值由 2.7%升至 3%，核心 PCE 由 2.8%升至 3.1%，高于近 12 个月的最高值 2.9%，亦高于 4 月的 2.5%，足见联储认为关税仍会反映在通胀数据。GDP 增速预期从 1.7%跌至 1.4%，失业率预期 25 年由 4.4%提升至 4.5%。整个二季度美元指数持续下行，从远期结售汇比率来看，人民币升值预期持续攀升，减少了未来进一步降息在汇率方面的掣肘。

上半年高频数据表明基本面整体较好，GDP 增速市场预期在 5.2%左右，但是随着抢出口增速转弱，内需仍为出现大幅改善，三季度基本面或边际回落。此外跨季后银行回表资金重回理财，市场增量配置需求或将进一步压缩信用利差，中长期信用债或有一定机会，6 月跨季前信用债已出现抢跑行情。当前 30Y-10Y 国债利差 20BP，处于历史较低分位，后续压缩空间极为有限。

8 月中美关税 90 天暂缓窗口到期，未来的不确定性以及人民币降息阻力的减弱或给债市带来一波上行机会。

4.5 报告期内基金的业绩表现

截至本报告期末恒生前海恒润纯债 A 基金份额净值为 1.0881 元，本报告期基金份额净值增长率为 0.87%，同期业绩基准收益率为 1.01%；恒生前海恒润纯债 C 基金份额净值为 1.0807 元，本报告期基金份额净值增长率为 0.87%，同期业绩基准收益率为 1.01%；恒生前海恒润纯债 E 基金份额净值为 1.0881 元，本报告期基金份额净值增长率为 0.43%，同期业绩基准收益率为 0.24%。

4.6 报告期内基金持有人数或基金资产净值预警说明

无。

§5 投资组合报告

5.1 报告期末基金资产组合情况

序号	项目	金额（元）	占基金总资产的比例（%）
1	权益投资	-	-
	其中：股票	-	-
2	基金投资	-	-
3	固定收益投资	516,985,813.69	99.75
	其中：债券	490,671,676.70	94.67
	资产支持证券	26,314,136.99	5.08
4	贵金属投资	-	-
5	金融衍生品投资	-	-
6	买入返售金融资产	-	-
	其中：买断式回购的买入返售金融资产	-	-

7	银行存款和结算备付金合计	1,302,637.56	0.25
8	其他资产	10,034.00	0.00
9	合计	518,298,485.25	100.00

5.2 报告期末按行业分类的股票投资组合

5.2.1 报告期末按行业分类的境内股票投资组合

无。

5.2.2 报告期末按行业分类的港股通投资股票投资组合

无。

5.3 期末按公允价值占基金资产净值比例大小排序的股票投资明细

5.3.1 报告期末按公允价值占基金资产净值比例大小排序的前十名股票投资明细

无。

5.4 报告期末按债券品种分类的债券投资组合

序号	债券品种	公允价值（元）	占基金资产净值比例（%）
1	国家债券	-	-
2	央行票据	-	-
3	金融债券	490,671,676.70	118.79
	其中：政策性金融债	358,236,805.47	86.73
4	企业债券	-	-
5	企业短期融资券	-	-
6	中期票据	-	-
7	可转债（可交换债）	-	-
8	同业存单	-	-
9	其他	-	-
10	合计	490,671,676.70	118.79

5.5 报告期末按公允价值占基金资产净值比例大小排序的前五名债券投资明细

序号	债券代码	债券名称	数量（张）	公允价值（元）	占基金资产净值比例（%）
1	250205	25 国开 05	900,000	89,306,950.68	21.62
2	240215	24 国开 15	700,000	74,366,983.56	18.00
3	240203	24 国开 03	300,000	30,990,863.01	7.50
4	2420052	24 赣州银行小微债	300,000	30,647,958.90	7.42
5	220412	22 农发 12	300,000	30,594,041.10	7.41

5.6 报告期末按公允价值占基金资产净值比例大小排序的前十名资产支持证券投资 明细

序号	证券代码	证券名称	数量（份）	公允价值（元）	占基金资产净值比例（%）
1	263867	诚惠 1B	260,000	26,314,136.99	6.37

5.7 报告期末按公允价值占基金资产净值比例大小排序的前五名贵金属投资明细

无。

5.8 报告期末按公允价值占基金资产净值比例大小排序的前五名权证投资明细

无。

5.9 报告期末本基金投资的国债期货交易情况说明

5.9.1 本期国债期货投资政策

本基金本报告期末未投资国债期货。

5.9.2 报告期末本基金投资的国债期货持仓和损益明细

无。

5.9.3 本期国债期货投资评价

本基金本报告期末未投资国债期货。

5.10 投资组合报告附注

5.10.1 本基金投资的前十名证券的发行主体本期是否出现被监管部门立案调查，或在报告编制日前一年内受到公开谴责、处罚的情形

本基金投资的国家开发银行、赣州银行股份有限公司本期出现被监管部门立案调查，或在报告编制日前一年内受到公开谴责、处罚的情形。本基金对上述主体发行的相关证券的投资决策程序符合相关法律法规及基金合同的要求。

5.10.2 基金投资的前十名股票是否超出基金合同规定的备选股票库

本基金本报告期末持有股票。

5.10.3 其他资产构成

序号	名称	金额（元）
1	存出保证金	—
2	应收证券清算款	—
3	应收股利	—
4	应收利息	—
5	应收申购款	10,034.00
6	其他应收款	—

7	其他	—
8	合计	10,034.00

5.10.4 报告期末持有的处于转股期的可转换债券明细

无。

5.10.5 报告期末前十名股票中存在流通受限情况的说明

无。

5.10.6 投资组合报告附注的其他文字描述部分

由于四舍五入原因，分项之和与合计可能有尾差。

§6 开放式基金份额变动

单位：份

项目	恒生前海恒润纯债 A	恒生前海恒润纯债 C	恒生前海恒润纯债 E
报告期期初基金份额总额	126,855.17	474,534,869.34	—
报告期期间基金总申购份额	12,447.05	746,481.17	—
减：报告期期间基金总赎回份额	27,063.17	93,195,933.99	—
报告期期间基金拆分变动份额（份额减少以“-”填列）	—	—	—
报告期期末基金份额总额	112,239.05	382,085,416.52	—

§7 基金管理人运用固有资金投资本基金情况

7.1 基金管理人持有本基金份额变动情况

无。

7.2 基金管理人运用固有资金投资本基金交易明细

无。

§8 影响投资者决策的其他重要信息

8.1 报告期内单一投资者持有基金份额比例达到或超过 20%的情况

投资者类别	报告期内持有基金份额变化情况					报告期末持有基金情况	
	序号	持有基金份额比例达到或者超过 20%的时间区间	期初份额	申购份额	赎回份额	持有份额	份额占比（%）
机	1	20250401-20250630	473,605,637.07	0.00	92,859,133.00	380,746,504.07	99.6203

构						
产品特有风险						
本基金本报告期内有单一投资者持有基金份额比例达到或超过 20%的情况发生。						

8.2 影响投资者决策的其他重要信息

本报告期内，本基金管理人及本基金无影响投资者决策的其他重要信息。

§9 备查文件目录

9.1 备查文件目录

- （1）中国证券监督管理委员会批准恒生前海恒润纯债债券型证券投资基金设立的文件
- （2）恒生前海恒润纯债债券型证券投资基金基金合同
- （3）恒生前海恒润纯债债券型证券投资基金托管协议
- （4）基金管理人业务资格批件、营业执照
- （5）报告期内恒生前海恒润纯债债券型证券投资基金在指定媒介上披露的各项公告

9.2 存放地点

基金管理人和基金托管人住所。

9.3 查阅方式

投资者可在营业时间免费查阅，也可按工本费购买复印件。

投资者对本报告书如有疑问，可咨询本基金管理人恒生前海基金管理有限公司客户服务电话：400-620-6608，或可登录基金管理人网站 www.hsghfunds.com 查阅详情。

恒生前海基金管理有限公司
2025 年 7 月 18 日