

# 融通创新动力混合型证券投资基金

## 2025 年第 2 季度报告

2025 年 6 月 30 日

基金管理人：融通基金管理有限公司

基金托管人：中国农业银行股份有限公司

报告送出日期：2025 年 7 月 18 日

## § 1 重要提示

基金管理人的董事会及董事保证本报告中所载资料不存在虚假记载、误导性陈述或重大遗漏，并对其内容的真实性、准确性和完整性承担个别及连带责任。

基金托管人中国农业银行股份有限公司根据本基金合同规定，于 2025 年 7 月 16 日复核了本报告中的财务指标、净值表现和投资组合报告等内容，保证复核内容不存在虚假记载、误导性陈述或者重大遗漏。

基金管理人承诺以诚实信用、勤勉尽责的原则管理和运用基金资产，但不保证基金一定盈利。

基金的过往业绩并不代表其未来表现。投资有风险，投资者在作出投资决策前应仔细阅读本基金的招募说明书。

本报告中财务资料未经审计。

本报告期自 2025 年 4 月 1 日起至 6 月 30 日止。

## § 2 基金产品概况

基金简称	融通创新动力混合	
基金主代码	011813	
基金运作方式	契约型开放式	
基金合同生效日	2021 年 8 月 24 日	
报告期末基金份额总额	620,481,586.38 份	
投资目标	在合理控制风险并保持基金资产良好流动性的前提下，精选创新动力主题优质证券进行中长期投资，力争实现基金资产的长期增值。	
投资策略	本基金界定的“创新动力”主题指在中国经济结构转型及产业升级的进程中，通过产品创新、技术创新、服务创新、生产流程创新、商业模式创新或组织与制度创新等多种创新形式驱动企业发展和成长的优秀企业。凡具有上述创新特征的公司，均可纳入本基金创新动力相关证券的涵盖范围内。本基金投资策略主要包括资产配置策略、股票投资策略、债券投资策略、资产支持证券投资策略、股指期货投资策略、国债期货投资策略等部分。	
业绩比较基准	沪深 300 指数收益率×60%+中证香港 100 指数收益率×20%+中债综合全价（总值）指数收益率×20%	
风险收益特征	本基金为混合型基金，其预期收益及预期风险水平高于债券型基金和货币市场基金，低于股票型基金。 本基金可投资港股通标的股票，会面临港股通机制下因投资环境、投资标的、市场制度以及交易规则等差异带来的特有风险。	
基金管理人	融通基金管理有限公司	
基金托管人	中国农业银行股份有限公司	
下属分级基金的基金简称	融通创新动力混合 A	融通创新动力混合 C
下属分级基金的交易代码	011813	011814

报告期末下属分级基金的 份额总额	612,790,579.56 份	7,691,006.82 份
---------------------	------------------	----------------

§ 3 主要财务指标和基金净值表现

3.1 主要财务指标

单位：人民币元

主要财务指标	报告期（2025 年 4 月 1 日-2025 年 6 月 30 日）	
	融通创新动力混合 A	融通创新动力混合 C
1. 本期已实现收益	-8,001,154.28	-101,183.60
2. 本期利润	-15,455,720.94	-181,873.83
3. 加权平均基金份额本期利润	-0.0250	-0.0237
4. 期末基金资产净值	360,065,522.35	4,433,476.50
5. 期末基金份额净值	0.5876	0.5764

注：1、本期已实现收益指基金本期利息收入、投资收益、其他收入(不含公允价值变动收益)扣除相关费用和信用减值损失后的余额，本期利润为本期已实现收益加上本期公允价值变动收益。

2、本报告所列示的基金业绩指标不包括持有人认购或交易基金的各项费用，计入费用后实际收益水平要低于所列数字。

3.2 基金净值表现

3.2.1 基金份额净值增长率及其与同期业绩比较基准收益率的比较

融通创新动力混合 A

阶段	净值增长率①	净值增长率标准差②	业绩比较基准收益率③	业绩比较基准收益率标准差④	①—③	②—④
过去三个月	-4.00%	1.82%	1.24%	1.04%	-5.24%	0.78%
过去六个月	2.23%	1.58%	3.23%	0.93%	-1.00%	0.65%
过去一年	15.99%	1.81%	15.65%	1.06%	0.34%	0.75%
过去三年	-30.33%	1.48%	-2.20%	0.89%	-28.13%	0.59%
自基金合同生效起至今	-41.24%	1.41%	-8.10%	0.92%	-33.14%	0.49%

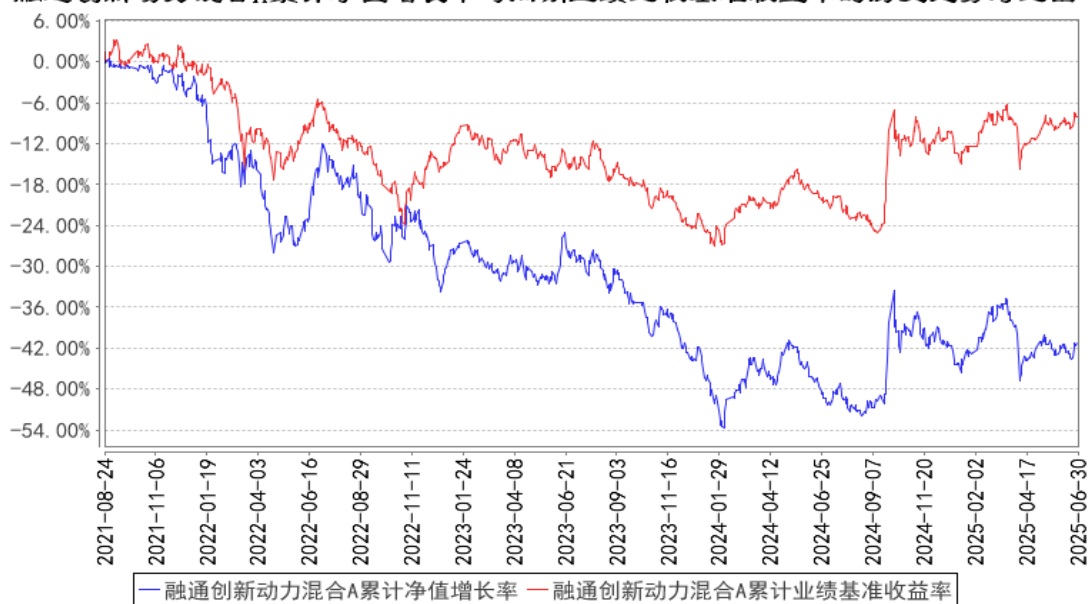
融通创新动力混合 C

阶段	净值增长率①	净值增长率标准差②	业绩比较基准收益率③	业绩比较基准收益率标准差④	①—③	②—④
过去三个月	-4.14%	1.82%	1.24%	1.04%	-5.38%	0.78%

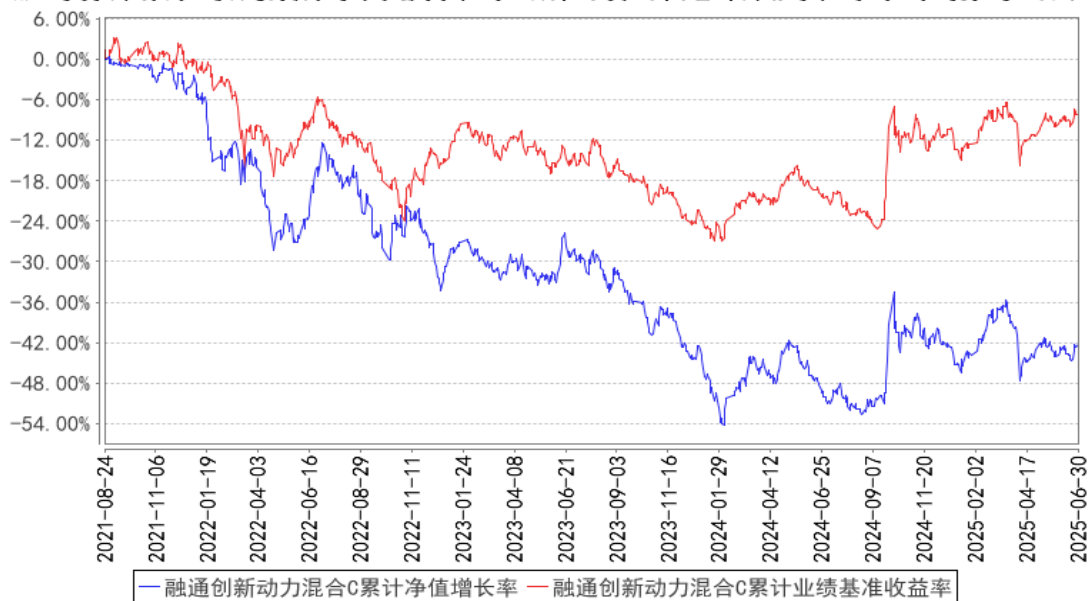
过去六个月	1.96%	1.58%	3.23%	0.93%	-1.27%	0.65%
过去一年	15.40%	1.81%	15.65%	1.06%	-0.25%	0.75%
过去三年	-31.36%	1.48%	-2.20%	0.89%	-29.16%	0.59%
自基金合同生效起至今	-42.37%	1.41%	-8.10%	0.92%	-34.27%	0.49%

### 3.2.2 自基金合同生效以来基金累计净值增长率变动及其与同期业绩比较基准收益率变动的比较

融通创新动力混合A累计净值增长率与同期业绩比较基准收益率的历史走势对比图



融通创新动力混合C累计净值增长率与同期业绩比较基准收益率的历史走势对比图



### 3.3 其他指标

无。

## § 4 管理人报告

### 4.1 基金经理（或基金经理小组）简介

姓名	职务	任本基金的基金经理期限		证券从业年限	说明
		任职日期	离任日期		
王迪	本基金的基金经理	2023 年 3 月 15 日	-	14 年	王迪先生，计量金融学硕士，14 年证券、基金行业从业经历，具有基金从业资格。2011 年 4 月至 2014 年 10 月就职于信达澳银基金管理有限公司任行业研究员。2014 年 11 月加入融通基金管理有限公司，历任研究部行业研究员、融通致远混合型证券投资基金基金经理、融通产业趋势臻选股票型证券投资基金基金经理，现任融通新能源汽车主题精选灵活配置混合型证券投资基金基金经理、融通先进制造混合型证券投资基金基金经理、融通创新动力混合型证券投资基金基金经理。
闵文强	本基金的基金经理	2024 年 12 月 17 日	-	14 年	闵文强先生，金融工程专业硕士，14 年证券、基金行业从业经历，具有基金从业资格。2011 年 7 月至 2014 年 9 月在融通基金管理有限公司工作，担任行业研究员。2014 年 9 月至 2024 年 4 月在华商基金管理有限公司工作，先后担任行业研究员、投资经理。2024 年 4 月加入融通基金管理有限公司，现任融通创新动力混合型证券投资基金基金经理、融通跨界成长灵活配置混合型证券投资基金基金经理。

注：任免日期根据基金管理人对外披露的任免日期填写；证券从业年限以从事证券、基金业务相关工作的时间为计算标准。

#### 4.1.1 期末兼任私募资产管理计划投资经理的基金经理同时管理的产品情况

无。

### 4.2 管理人对报告期内本基金运作合规守信情况的说明

报告期内，本基金管理人严格遵守《证券投资基金法》等有关法律法规和本基金合同的规定，本着诚实信用、勤勉尽责的原则管理和运用基金资产，在严格控制风险的基础上，为基金持有人谋求最大利益，无损害基金持有人利益的行为，本基金投资组合符合有关法律法规的规定及基金合同的约定。

### 4.3 公平交易专项说明

#### 4.3.1 公平交易制度的执行情况

本基金管理人一直坚持公平对待旗下所有投资组合的原则，并制定了相应的制度和流程，在授权、研究、决策、交易和业绩评估等各个环节保证公平交易制度的严格执行。报告期内，本基金管理人严格执行了公平交易的原则和制度。

#### 4.3.2 异常交易行为的专项说明

本基金报告期内未发生异常交易。

#### 4.4 报告期内基金的投资策略和运作分析

二季度市场先跌后涨，整体表现不错。4月初由于美国对全球征收关税，市场出现单日巨幅下跌，后续市场开始出现修复性反弹。5月初中美开始谈判、关税暂缓征收，市场风险偏好回升，市场中枢逐步上移，结构性的机会显现，新消费和创新药接替一季度的 AI 和机器人成为市场新的主线方向，出现较大涨幅。同时主题投资活跃，板块轮动速度较快。另一方面，一季度表现较好的 AI、机器人等科技相关方向，在 4 月初大幅下跌后反弹较弱，恒生科技以及科创 50 指数二季度都出现小幅下跌。但 6 月中下旬开始，在海外科技公司上涨的带动下，与海外算力相关的部分公司开始出现大幅上涨，市场又有切回科技方向的迹象。

分行业来看，二季度涨幅较大的行业包括红利类的银行，偏主题属性的军工、农业，以及 6 月开始大幅反弹的通信、传媒；跌幅居前的行业包括食品饮料、家电、钢铁、煤炭、房地产等与内需相关的行业以及与机器人关联度较大的汽车、机械等行业。而这些行业涨跌分布也与二季度的经济的结构性关联较大。一季度在去年四季度一系列政策的拉动下，叠加部分抢出口的因素，GDP 实现了 5.4% 的快速增长；4 月份美国征收高额关税后，出口受到极大冲击，但随着 5 月初中美谈判暂缓 3 个月执行，抢出口因素再度出现，从目前的预测数据来看，二季度经济增速应该也会在 5% 以上，且这一趋势可能会延续到 7 月份，经济增长真正体现出较大压力可能要在三季度后期。而这一节奏带来的影响是：国内经济增长水平整体不错，但结构性非常明显，出口增长表现较好，内需方面仅有与补贴政策相关的家电、汽车表现相对较好，而与地产、大众消费等相关的需求则表现一般。因此，市场一直期待的力度较大的经济刺激相关政策短期内一直未能出台，可能要等到中美关税谈判最终落地再视情况相机抉择。

去年底，本产品基于全年经济企稳弱复苏的假设进行了稳健成长风格的组合构建。产品以面板、新能源、造纸、部分化工等产能出清、供需趋紧行业中的优势公司为基础配置；叠加估值合理的互联网、消费电子、军工等行业优质公司作为稳健成长配置；同时积极关注 AI 相关产业的发展，将智能驾驶以及 AI 相关产业链的部分优质公司作为组合的弹性配置，整体组合估值业绩增速

的匹配度较高，在风险相对可控的基础上实现较好的向上弹性。一季度我们小幅增加了 AI 相关优质公司的配置比例，略微提升了组合的整体风险偏好。

二季度本产品表现不佳。产品的负收益主要来自于两部分：一部分是互联网、消费电子相关持仓，这部分公司一季度涨幅较大，在 4 月初大幅下跌后，后续由于电子领域关税仍然具备不确定性，反弹较弱，产生了比较显著的负收益；另一部分是组合中的稳健类持仓，包括面板、造纸、新能源等行业公司，由于整体基本面偏弱，在二季度出现一定幅度下跌，带来一定的净值负贡献。而组合的正贡献主要来自于军工、底部加仓的 AI 算力相关公司以阿尔法属性较强的优质公司。

2024 年年报中，我们对于 2025 年市场的判断是整体趋势向好，但波动加大。4 月份美国关税政策给市场带来极大的短期冲击，市场对最差的情境已经做出反馈，后续对市场影响逐渐减小。三季度美国关税政策将会逐步落地，市场针对具体的关税税率修正对市场和相关公司的定价，本轮关税的冲击就基本完成。市场下半年将会继续演绎结构性机会，我们认为 AI 应用相关产业趋势值得重点关注。从 2024 年下半年开始，国内 AI 应用开始逐步进入研发阶段，但有实质性快速进展应该从今年一季度 DeepSeek 推出表现优异的开源模型开始，从三季度开始我们将会看到国内各类 AI 相关应用的产品不断推出，包括 AI 玩具、AI 眼镜等各类终端，以及教育、营销等各细分领域的细分产品和服务。虽然我们目前还没有看到爆款的 AI 应用，但实际上，从各大云厂商调用的 token 数已经呈现出指数级的增长。从过去我们使用包括智能驾驶、大模型等 AI 应用的体验来看，AI 实际已经在逐步改变我们的生活和工作，只是目前 AI 应用还有一定的门槛，需要较高的使用 AI 的专业能力。但是一旦学会使用 AI，能够使我们的工作更高效、生活更舒适。同时，AI 的进化速度之快也是我们无法忽视重要因素。因此，在组合中，我们在近期调整过程中，逐步增配了 AI 训练和推理需求将会确定性受益的云厂商，以及部分 AI 应用进展较快的细分领域优质公司。后续我们将会持续跟踪相关产业和公司进展，并根据市场风险偏好，对组合进行优化调整，努力实现组合净值的稳健增长。

#### 4.5 报告期内基金的业绩表现

截至本报告期末融通创新动力混合 A 基金份额净值为 0.5876 元，本报告期基金份额净值增长率为-4.00%，同期业绩比较基准收益率为 1.24%；

截至本报告期末融通创新动力混合 C 基金份额净值为 0.5764 元，本报告期基金份额净值增长率为-4.14%，同期业绩比较基准收益率为 1.24%。

#### 4.6 报告期内基金持有人数或基金资产净值预警说明

本报告期内，本基金不存在连续二十个工作日基金份额持有人数量不满二百人或者基金资产

净值低于五千万的情形。

## § 5 投资组合报告

### 5.1 报告期末基金资产组合情况

序号	项目	金额（元）	占基金总资产的比例（%）
1	权益投资	338,589,893.10	90.99
	其中：股票	338,589,893.10	90.99
2	基金投资	—	—
3	固定收益投资	—	—
	其中：债券	—	—
	资产支持证券	—	—
4	贵金属投资	—	—
5	金融衍生品投资	—	—
6	买入返售金融资产	—	—
	其中：买断式回购的买入返售金融资产	—	—
7	银行存款和结算备付金合计	33,104,814.34	8.90
8	其他资产	415,112.83	0.11
9	合计	372,109,820.27	100.00

注：本基金本报告期末通过港股通机制投资香港股票的公允价值为 99,339,361.00 元，占基金资产净值比例为 27.25%。

### 5.2 报告期末按行业分类的股票投资组合

#### 5.2.1 报告期末按行业分类的境内股票投资组合

代码	行业类别	公允价值（元）	占基金资产净值比例（%）
A	农、林、牧、渔业	—	—
B	采矿业	—	—
C	制造业	172,565,254.11	47.34
D	电力、热力、燃气及水生产和供应业	—	—
E	建筑业	—	—
F	批发和零售业	2,244.00	0.00
G	交通运输、仓储和邮政业	—	—
H	住宿和餐饮业	—	—
I	信息传输、软件和信息技术服务业	53,373,050.79	14.64
J	金融业	—	—
K	房地产业	—	—
L	租赁和商务服务业	2,322,364.00	0.64
M	科学研究和技术服务业	28,403.20	0.01
N	水利、环境和公共设施管理业	—	—
O	居民服务、修理和其他服务业	—	—

P	教育	—	—
Q	卫生和社会工作	—	—
R	文化、体育和娱乐业	10,959,216.00	3.01
S	综合	—	—
	合计	239,250,532.10	65.64

### 5.2.2 报告期末按行业分类的港股通投资股票投资组合

行业类别	公允价值（人民币）	占基金资产净值比例（%）
房地产	—	—
能源	—	—
材料	—	—
工业	—	—
非必需消费品	37,404,112.59	10.26
必需消费品	6,952,998.62	1.91
医疗保健	—	—
金融	7,689,817.75	2.11
科技	30,044,904.08	8.24
通讯	17,247,527.96	4.73
公用事业	—	—
政府	—	—
合计	99,339,361.00	27.25

注：以上分类采用彭博行业分类标准（BICS）。

### 5.3 期末按公允价值占基金资产净值比例大小排序的股票投资明细

#### 5.3.1 报告期末按公允价值占基金资产净值比例大小排序的前十名股票投资明细

序号	股票代码	股票名称	数量（股）	公允价值（元）	占基金资产净值比例（%）
1	000725	京东方 A	5,778,600	23,056,614.00	6.33
2	300750	宁德时代	84,086	21,208,170.92	5.82
3	09868	小鹏汽车-W	298,000	19,186,333.66	5.26
4	09988	阿里巴巴-W	178,500	17,873,581.64	4.90
5	00700	腾讯控股	37,600	17,247,527.96	4.73
6	600707	彩虹股份	2,632,000	17,002,720.00	4.66
7	002078	太阳纸业	1,258,800	16,943,448.00	4.65
8	03896	金山云	2,192,000	13,273,322.82	3.64
9	603129	春风动力	58,600	12,686,900.00	3.48
10	301291	明阳电气	284,100	11,690,715.00	3.21

### 5.4 报告期末按债券品种分类的债券投资组合

无。

### 5.5 报告期末按公允价值占基金资产净值比例大小排序的前五名债券投资明细

无。

#### 5.6 报告期末按公允价值占基金资产净值比例大小排序的前十名资产支持证券投资明细

无。

#### 5.7 报告期末按公允价值占基金资产净值比例大小排序的前五名贵金属投资明细

无。

#### 5.8 报告期末按公允价值占基金资产净值比例大小排序的前五名权证投资明细

无。

#### 5.9 报告期末本基金投资的股指期货交易情况说明

##### 5.9.1 报告期末本基金投资的股指期货持仓和损益明细

无。

##### 5.9.2 本基金投资股指期货的投资政策

本基金将根据风险管理的原则，以套期保值为目的，有选择地投资于股指期货。套期保值将主要采用流动性好、交易活跃的期货合约。本基金在进行股指期货投资时，将通过对证券市场和期货市场运行趋势的研究，并结合股指期货的定价模型寻求其合理的估值水平。本基金管理人将充分考虑股指期货的收益性、流动性及风险特征，通过资产配置、品种选择，谨慎进行投资，以降低投资组合的整体风险。

#### 5.10 报告期末本基金投资的国债期货交易情况说明

##### 5.10.1 本期国债期货投资政策

本基金的国债期货投资将以风险管理为原则，以套期保值为目的，适度运用国债期货，提高投资组合的运作效率。基金管理人将按照相关法律法规的规定，结合国债现货市场和期货市场的波动性、流动性等情况，通过多头或空头套期保值等策略进行操作，获取超额收益。

##### 5.10.2 报告期末本基金投资的国债期货持仓和损益明细

无。

##### 5.10.3 本期国债期货投资评价

无。

#### 5.11 投资组合报告附注

#### 5.11.1 本基金投资的前十名证券的发行主体本期是否出现被监管部门立案调查，或在报告编制日前一年内受到公开谴责、处罚的情形

本基金投资的前十名证券的发行主体本期没有被监管部门立案调查，或在报告编制日前一年内受到公开谴责、处罚。

#### 5.11.2 基金投资的前十名股票是否超出基金合同规定的备选股票库

无。

#### 5.11.3 其他资产构成

序号	名称	金额（元）
1	存出保证金	173,329.03
2	应收证券清算款	—
3	应收股利	230,270.66
4	应收利息	—
5	应收申购款	11,513.14
6	其他应收款	—
7	其他	—
8	合计	415,112.83

#### 5.11.4 报告期末持有的处于转股期的可转换债券明细

无。

#### 5.11.5 报告期末前十名股票中存在流通受限情况的说明

无。

#### 5.11.6 投资组合报告附注的其他文字描述部分

无。

### § 6 开放式基金份额变动

单位：份

项目	融通创新动力混合 A	融通创新动力混合 C
报告期期初基金份额总额	622,877,621.44	7,572,326.21
报告期期间基金总申购份额	1,851,655.41	298,323.87
减：报告期期间基金总赎回份额	11,938,697.29	179,643.26
报告期期间基金拆分变动份额（份额减少以“-”填列）	—	—
报告期期末基金份额总额	612,790,579.56	7,691,006.82

### § 7 基金管理人运用固有资金投资本基金情况

### 7.1 基金管理人持有本基金份额变动情况

无。

### 7.2 基金管理人运用固有资金投资本基金交易明细

无。

## § 8 影响投资者决策的其他重要信息

### 8.1 报告期内单一投资者持有基金份额比例达到或超过 20%的情况

无。

### 8.2 影响投资者决策的其他重要信息

无。

## § 9 备查文件目录

### 9.1 备查文件目录

- （一）中国证监会批准融通创新动力混合型证券投资基金设立的文件
- （二）《融通创新动力混合型证券投资基金基金合同》
- （三）《融通创新动力混合型证券投资基金托管协议》
- （四）《融通创新动力混合型证券投资基金招募说明书》及其更新
- （五）融通基金管理有限公司业务资格批件和营业执照
- （六）报告期内在指定报刊上披露的各项公告

### 9.2 存放地点

基金管理人、基金托管人处。

### 9.3 查阅方式

投资者可在营业时间免费查阅，也可按工本费购买复印件，或登录本基金管理人网站  
<http://www.rtfund.com> 查阅。

融通基金管理有限公司

2025 年 7 月 18 日