

融通中证 A500 指数增强型证券投资基金  
2025 年第 2 季度报告

2025 年 6 月 30 日

基金管理人：融通基金管理有限公司

基金托管人：交通银行股份有限公司

报告送出日期：2025 年 7 月 18 日

§ 1 重要提示

基金管理人的董事会及董事保证本报告中所载资料不存在虚假记载、误导性陈述或重大遗漏，并对其内容的真实性、准确性和完整性承担个别及连带责任。

基金托管人交通银行股份有限公司根据本基金合同规定，于 2025 年 7 月 16 日复核了本报告中的财务指标、净值表现和投资组合报告等内容，保证复核内容不存在虚假记载、误导性陈述或者重大遗漏。

基金管理人承诺以诚实信用、勤勉尽责的原则管理和运用基金资产，但不保证基金一定盈利。基金的过往业绩并不代表其未来表现。投资有风险，投资者在作出投资决策前应仔细阅读本基金的招募说明书。

本报告中财务资料未经审计。

本报告期自 2025 年 4 月 1 日起至 6 月 30 日止。

§ 2 基金产品概况

基金简称	融通中证 A500 指数增强	
基金主代码	022820	
基金运作方式	契约型开放式	
基金合同生效日	2025 年 3 月 18 日	
报告期末基金份额总额	111,408,245.18 份	
投资目标	本基金为股票型指数增强基金，力争在对标的指数进行有效跟踪的基础上，实现超越标的指数的投资收益，谋求基金资产的长期增值。	
投资策略	本基金以中证 A500 指数为标的指数，采用“指数化投资为主、增强策略为辅”的投资策略，一方面严格控制投资组合的跟踪误差，避免大幅偏离标的指数，另一方面在跟踪标的指数的同时，力争获得超越标的指数的收益。在正常市场情况下，本基金力争使基金净值增长率与业绩比较基准之间的日均跟踪偏离度的绝对值不超过 0.5%，年跟踪误差不超过 7.75%。	
业绩比较基准	中证 A500 指数收益率×95%+人民币活期存款利率（税后）×5%	
风险收益特征	本基金为股票型指数增强基金，其预期风险和预期收益高于货币市场基金、债券型基金、混合型基金。本基金可投资港股通标的股票，会面临港股通机制下因投资环境、投资标的、市场制度以及交易规则等差异带来的特有风险。	
基金管理人	融通基金管理有限公司	
基金托管人	交通银行股份有限公司	
下属分级基金的基金简称	融通中证 A500 指数增强 A	融通中证 A500 指数增强 C
下属分级基金的交易代码	022820	022821
报告期末下属分级基金的份额总额	31,916,669.93 份	79,491,575.25 份

§ 3 主要财务指标和基金净值表现

3.1 主要财务指标

单位：人民币元

主要财务指标	报告期（2025 年 4 月 1 日-2025 年 6 月 30 日）	
	融通中证 A500 指数增强 A	融通中证 A500 指数增强 C
1. 本期已实现收益	354, 588. 39	1, 076, 318. 84
2. 本期利润	604, 157. 51	1, 937, 257. 88
3. 加权平均基金份额本期利润	0. 0110	0. 0091
4. 期末基金资产净值	32, 391, 677. 47	80, 622, 743. 53
5. 期末基金份额净值	1. 0149	1. 0142

注：1、本期已实现收益指基金本期利息收入、投资收益、其他收入（不含公允价值变动收益）扣除相关费用和信用减值损失后的余额，本期利润为本期已实现收益加上本期公允价值变动收益。

2、本报告所列示的基金业绩指标不包括持有人认购或交易基金的各项费用，计入费用后实际收益水平要低于所列数字。

3.2 基金净值表现

3.2.1 基金份额净值增长率及其与同期业绩比较基准收益率的比较

融通中证 A500 指数增强 A

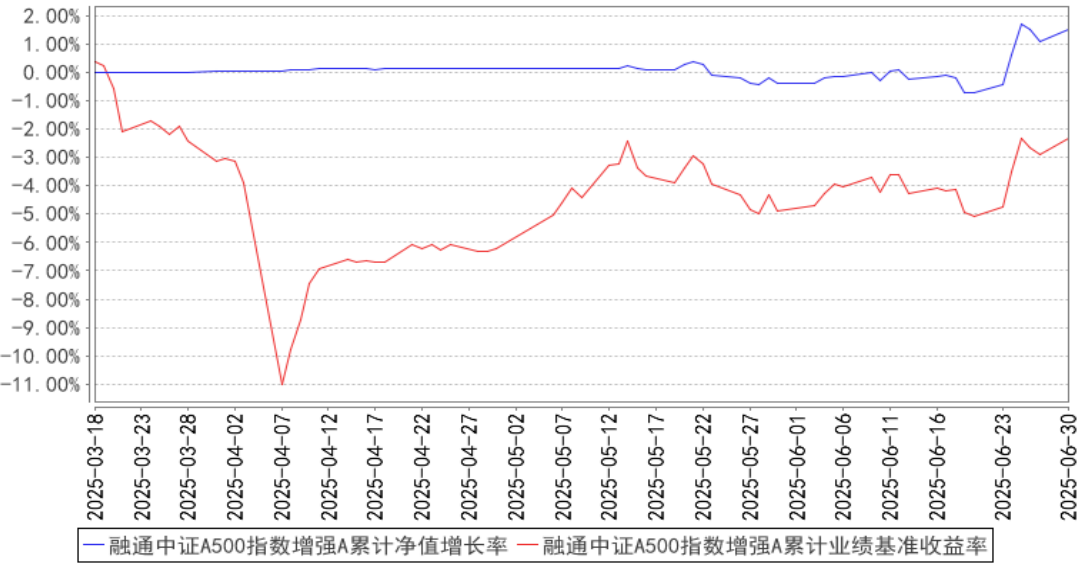
阶段	净值增长率①	净值增长率标准差②	业绩比较基准收益率③	业绩比较基准收益率标准差④	①－③	②－④
过去三个月	1. 47%	0. 25%	0. 83%	1. 14%	0. 64%	-0. 89%
自基金合同生效起至今	1. 49%	0. 23%	-2. 33%	1. 08%	3. 82%	-0. 85%

融通中证 A500 指数增强 C

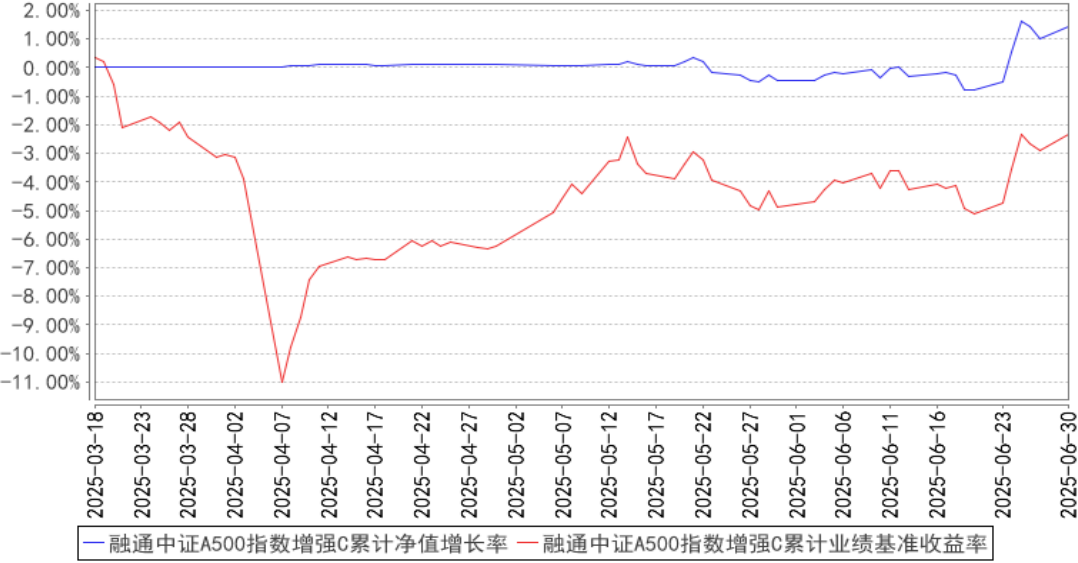
阶段	净值增长率①	净值增长率标准差②	业绩比较基准收益率③	业绩比较基准收益率标准差④	①－③	②－④
过去三个月	1. 41%	0. 25%	0. 83%	1. 14%	0. 58%	-0. 89%
自基金合同生效起至今	1. 42%	0. 23%	-2. 33%	1. 08%	3. 75%	-0. 85%

3.2.2 自基金合同生效以来基金累计净值增长率变动及其与同期业绩比较基准收益率变动的比较

融通中证A500指数增强A累计净值增长率与同期业绩比较基准收益率的历史走势对比图



融通中证A500指数增强C累计净值增长率与同期业绩比较基准收益率的历史走势对比图



注：1、本基金基金合同生效日为 2025 年 3 月 18 日，至报告期末合同生效未满 1 年；  
2、本基金的建仓期为自合同生效日起 6 个月，截至报告期末，本基金尚在建仓期内。

3.3 其他指标

无。

§ 4 管理人报告

4.1 基金经理（或基金经理小组）简介

姓名	职务	任本基金的基金经理期限		证券从业年限	说明
		任职日期	离任日期		
何天翔	本基金的	2025 年 3 月 18	-	17 年	何天翔先生，厦门大学经济学硕士，17

	基金经 理、指数 与量化投 资部总经 理	日			<p>年证券、基金行业从业经历，具有基金从业资格。2008 年 7 月至 2010 年 3 月就职于华泰联合证券有限责任公司任金融工程分析师。2010 年 3 月加入融通基金管理有限公司，历任金融工程研究员、专户投资经理、指数与量化投资部总监、融通中证大农业指数证券投资基金（LOF）基金经理、融通国企改革新机遇灵活配置混合型证券投资基金基金经理、融通中证全指证券公司指数分级证券投资基金基金经理、融通中证军工指数分级证券投资基金基金经理、融通中证精准医疗主题指数证券投资基金（LOF）基金经理、融通通瑞债券型证券投资基金基金经理、融通创业板交易型开放式指数证券投资基金基金经理，现任指数与量化投资部总经理、融通深证 100 指数证券投资基金基金经理、融通新趋势灵活配置混合型证券投资基金基金经理、融通中证人工智能主题指数证券投资基金（LOF）基金经理、融通中证云计算与大数据主题指数证券投资基金（LOF）基金经理、融通中证诚通央企科技创新交易型开放式指数证券投资基金基金经理、融通中证 A500 指数增强型证券投资基金基金经理、融通深证 100 交易型开放式指数证券投资基金基金经理、融通中证诚通央企科技创新交易型开放式指数证券投资基金发起式联接基金基金经理。</p>
熊俊杰	本基金的 基金经理	2025 年 3 月 18 日	-	7 年	<p>熊俊杰先生，理学硕士，7 年证券基金行业从业经历，具有基金从业资格。2017 年 10 月至 2018 年 11 月在招商期货有限公司资产管理部工作，2018 年 12 月至 2023 年 7 月在新华基金管理股份有限公司先后担任研究员、投资经理、基金经理助理，2023 年 7 月加入融通基金管理有限公司。现任融通巨潮 100 指数证券投资基金（LOF）基金经理、融通中证 A500 交易型开放式指数证券投资基金基金经理、融通中证 A500 指数增强型证券投资基金基金经理、融通深证 100 交易型开放式指数证券投资基金基金经理。</p>

注：任免日期根据基金管理人对外披露的任免日期填写；证券从业年限以从事证券、基金业务相关工作的时间为计算标准。

#### 4.1.1 期末兼任私募资产管理计划投资经理的基金经理同时管理的产品情况

无。

#### 4.2 管理人对报告期内本基金运作合规守信情况的说明

报告期内，本基金管理人严格遵守《证券投资基金法》等有关法律法规和本基金合同的规定，本着诚实信用、勤勉尽责的原则管理和运用基金资产，在严格控制风险的基础上，为基金持有人谋求最大利益，无损害基金持有人利益的行为，本基金投资组合符合有关法律法规的规定及基金合同的约定。

#### 4.3 公平交易专项说明

##### 4.3.1 公平交易制度的执行情况

本基金管理人一直坚持公平对待旗下所有投资组合的原则，并制定了相应的制度和流程，在授权、研究、决策、交易和业绩评估等各个环节保证公平交易制度的严格执行。报告期内，本基金管理人严格执行了公平交易的原则和制度。

##### 4.3.2 异常交易行为的专项说明

本基金报告期内未发生异常交易。

#### 4.4 报告期内基金的投资策略和运作分析

在严格遵守基金合同的前提下实现持有人利益的最大化是本基金管理的核心思想，并将此原则贯彻于基金的运作之中。本基金运用指数化投资方式，采取量化策略进行指数增强和风险管理，在控制基金相对中证 A500 指数增强基金基准的跟踪误差下，力求最终为投资者带来超越基金基准的收益。

回顾 2025 年 2 季度，中证 A500 上涨 0.84%，沪深 300 上涨 1.25%，中证 500 上涨 0.98%，中证 1000 上涨 2.08%，创业板指上涨 2.34%，总体依旧呈现小盘股占优的行情，市场日均成交额约 1.26 万亿，相较上个季度持续有一定程度缩量，但交投依旧火热。在指数增强方面，本基金将 Alpha 子策略因子化，采取多因子多策略的框架进行选股增强，具体而言，通过不同的多因子模型构建不同风格属性和相关性较低的 Alpha 子策略，再将 Alpha 子策略因子化来搭建多策略模型框架，2025 年 2 季度 Alpha 模型中加入了一些新的选股因子，进一步增强模型的 Alpha 获取能力，近期模型在各大类 Alpha 因子上权重较为均衡，相对而言，在价值和量价类因子上权重有小幅提升。风险管理方面，本基金采取更为精细化和更下沉的风险约束模型，个股权重偏离结合个股属性动态变化，除了组合整体层面的传统风险约束外，风险约束会下沉到行业内，也会进行高 Beta 属性

风险因子分域的风险约束，此外，除了自研的风险因子约束外，组合整体层面会再加入 Barra 风险因子约束，使得风险约束更多元更有效。总体而言，截止到 2025 年 2 季度末，模型总体呈现均衡偏价值的风格，2025 年 2 季度在价值风格上敞口有小幅放大。未来，本基金还是会基于量化模型得到最终持仓，Alpha 模型和风险管理模型也会结合具体情况持续优化升级。

#### 4.5 报告期内基金的业绩表现

截至本报告期末融通中证 A500 指数增强 A 基金份额净值为 1.0149 元，本报告期基金份额净值增长率为 1.47%，同期业绩比较基准收益率为 0.83%；

截至本报告期末融通中证 A500 指数增强 C 基金份额净值为 1.0142 元，本报告期基金份额净值增长率为 1.41%，同期业绩比较基准收益率为 0.83%。

#### 4.6 报告期内基金持有人数或基金资产净值预警说明

本报告期内，本基金不存在连续二十个工作日基金份额持有人数量不满二百人或者基金资产净值低于五千万的情形。

### § 5 投资组合报告

#### 5.1 报告期末基金资产组合情况

序号	项目	金额（元）	占基金总资产的比例（%）
1	权益投资	95,736,129.36	77.43
	其中：股票	95,736,129.36	77.43
2	基金投资	—	—
3	固定收益投资	—	—
	其中：债券	—	—
	资产支持证券	—	—
4	贵金属投资	—	—
5	金融衍生品投资	—	—
6	买入返售金融资产	—	—
	其中：买断式回购的买入返售金融资产	—	—
7	银行存款和结算备付金合计	27,775,642.15	22.46
8	其他资产	135,804.34	0.11
9	合计	123,647,575.85	100.00

#### 5.2 报告期末按行业分类的股票投资组合

##### 5.2.1 报告期末指数投资按行业分类的境内股票投资组合

代码	行业类别	公允价值（元）	占基金资产净值比例（%）
A	农、林、牧、渔业	483,115.00	0.43

B	采矿业	5,288,008.00	4.68
C	制造业	41,714,672.78	36.91
D	电力、热力、燃气及水生产和供应业	3,151,860.00	2.79
E	建筑业	2,219,642.00	1.96
F	批发和零售业	1,733,516.00	1.53
G	交通运输、仓储和邮政业	2,043,715.00	1.81
H	住宿和餐饮业	—	—
I	信息传输、软件和信息技术服务业	3,875,772.00	3.43
J	金融业	13,933,295.00	12.33
K	房地产业	892,125.00	0.79
L	租赁和商务服务业	804,047.00	0.71
M	科学研究和技术服务业	1,140,620.00	1.01
N	水利、环境和公共设施管理业	—	—
O	居民服务、修理和其他服务业	—	—
P	教育	—	—
Q	卫生和社会工作	—	—
R	文化、体育和娱乐业	997,861.00	0.88
S	综合	—	—
	合计	78,278,248.78	69.26

### 5.2.2 报告期末积极投资按行业分类的境内股票投资组合

代码	行业类别	公允价值（元）	占基金资产净值比例(%)
A	农、林、牧、渔业	—	—
B	采矿业	—	—
C	制造业	10,709,342.58	9.48
D	电力、热力、燃气及水生产和供应业	—	—
E	建筑业	—	—
F	批发和零售业	1,690,546.00	1.50
G	交通运输、仓储和邮政业	1,410,578.00	1.25
H	住宿和餐饮业	—	—
I	信息传输、软件和信息技术服务业	873,121.00	0.77
J	金融业	2,655,453.00	2.35
K	房地产业	—	—
L	租赁和商务服务业	118,840.00	0.11
M	科学研究和技术服务业	—	—
N	水利、环境和公共设施管理业	—	—
O	居民服务、修理和其他服务业	—	—
P	教育	—	—
Q	卫生和社会工作	—	—
R	文化、体育和娱乐业	—	—
S	综合	—	—
	合计	17,457,880.58	15.45



## 5.2.3 报告期末按行业分类的港股通投资股票投资组合

无。

## 5.3 期末按公允价值占基金资产净值比例大小排序的股票投资明细

## 5.3.1 报告期末指数投资按公允价值占基金资产净值比例大小排序的前十名股票投资明细

序号	股票代码	股票名称	数量（股）	公允价值（元）	占基金资产净值比例（%）
1	600519	贵州茅台	2,800	3,946,656.00	3.49
2	300750	宁德时代	12,700	3,203,194.00	2.83
3	600036	招商银行	60,400	2,775,380.00	2.46
4	601318	中国平安	48,100	2,668,588.00	2.36
5	600667	太极实业	260,900	1,716,722.00	1.52
6	002594	比亚迪	4,900	1,626,359.00	1.44
7	600900	长江电力	51,600	1,555,224.00	1.38
8	601988	中国银行	274,900	1,544,938.00	1.37
9	000651	格力电器	31,800	1,428,456.00	1.26
10	000333	美的集团	17,900	1,292,380.00	1.14

## 5.3.2 报告期末积极投资按公允价值占基金资产净值比例大小排序的前五名股票投资明细

序号	股票代码	股票名称	数量（股）	公允价值（元）	占基金资产净值比例（%）
1	600713	南京医药	334,100	1,690,546.00	1.50
2	600268	国电南自	197,600	1,545,232.00	1.37
3	600020	中原高速	295,100	1,410,578.00	1.25
4	601688	华泰证券	79,100	1,408,771.00	1.25
5	600496	精工钢构	424,500	1,358,400.00	1.20

## 5.4 报告期末按债券品种分类的债券投资组合

无。

## 5.5 报告期末按公允价值占基金资产净值比例大小排序的前五名债券投资明细

无。

## 5.6 报告期末按公允价值占基金资产净值比例大小排序的前十名资产支持证券投资明细

无。

## 5.7 报告期末按公允价值占基金资产净值比例大小排序的前五名贵金属投资明细

无。

## 5.8 报告期末按公允价值占基金资产净值比例大小排序的前五名权证投资明细

无。

## 5.9 报告期末本基金投资的股指期货交易情况说明

### 5.9.1 报告期末本基金投资的股指期货持仓和损益明细

无。

### 5.9.2 本基金投资股指期货的投资政策

本基金将根据风险管理的原则，以套期保值为目的，有选择地参与股指期货交易。套期保值将主要采用流动性好、交易活跃的期货合约。

本基金在进行股指期货交易时，将通过对证券市场和期货市场运行趋势的研究，并结合股指期货的定价模型寻求其合理的估值水平。本基金管理人将充分考虑股指期货的收益性、流动性及风险特征，通过资产配置、品种选择，谨慎进行投资，以降低投资组合的整体风险。

## 5.10 报告期末本基金投资的国债期货交易情况说明

### 5.10.1 本期国债期货投资政策

本基金参与国债期货交易是为了有效控制债券市场的系统性风险，本基金将根据风险管理原则，以套期保值为主要目的，适度运用国债期货提高投资组合运作效率。在参与国债期货交易时，基金管理人通过对宏观经济和利率市场走势的分析与判断，并充分考虑国债期货的收益性、流动性及风险特征，通过资产配置，谨慎进行投资，以调整债券组合的久期，降低投资组合的整体风险。

### 5.10.2 报告期末本基金投资的国债期货持仓和损益明细

无。

### 5.10.3 本期国债期货投资评价

无。

## 5.11 投资组合报告附注

### 5.11.1 本基金投资的前十名证券的发行主体本期是否出现被监管部门立案调查，或在报告编制日前一年内受到公开谴责、处罚的情形

本基金投资的前十名证券的发行主体本期没有被监管部门立案调查，或在报告编制日前一年内受到公开谴责、处罚。

### 5.11.2 基金投资的前十名股票是否超出基金合同规定的备选股票库

无。

5.11.3 其他资产构成

序号	名称	金额（元）
1	存出保证金	-
2	应收证券清算款	-
3	应收股利	-
4	应收利息	-
5	应收申购款	135,804.34
6	其他应收款	-
7	其他	-
8	合计	135,804.34

5.11.4 报告期末持有的处于转股期的可转换债券明细

无。

5.11.5 报告期末前十名股票中存在流通受限情况的说明

5.11.5.1 报告期末指数投资前十名股票中存在流通受限情况的说明

无。

5.11.5.2 报告期末积极投资前五名股票中存在流通受限情况的说明

无。

5.11.6 投资组合报告附注的其他文字描述部分

无。

§ 6 开放式基金份额变动

单位：份

项目	融通中证 A500 指数增强 A	融通中证 A500 指数增强 C
报告期期初基金份额总额	113,139,668.39	549,361,675.32
报告期期间基金总申购份额	820,605.36	16,486,083.35
减：报告期期间基金总赎回份额	82,043,603.82	486,356,183.42
报告期期间基金拆分变动份额（份额减少以“-”填列）	-	-
报告期期末基金份额总额	31,916,669.93	79,491,575.25

§ 7 基金管理人运用固有资金投资本基金情况

7.1 基金管理人持有本基金份额变动情况

无。

7.2 基金管理人运用固有资金投资本基金交易明细

无。

## § 8 影响投资者决策的其他重要信息

### 8.1 报告期内单一投资者持有基金份额比例达到或超过 20%的情况

无。

### 8.2 影响投资者决策的其他重要信息

无。

## § 9 备查文件目录

### 9.1 备查文件目录

- （一）中国证监会准予融通中证 A500 指数增强型证券投资基金注册的文件
- （二）《融通中证 A500 指数增强型证券投资基金基金合同》
- （三）《融通中证 A500 指数增强型证券投资基金托管协议》
- （四）《融通中证 A500 指数增强型证券投资基金招募说明书》
- （五）融通基金管理有限公司业务资格批件和营业执照
- （六）报告期内在指定报刊上披露的各项公告

### 9.2 存放地点

基金管理人、基金托管人处。

### 9.3 查阅方式

投资者可在营业时间免费查阅，也可按工本费购买复印件，或登录本基金管理人网站  
<http://www.rtfund.com> 查阅。

融通基金管理有限公司

2025 年 7 月 18 日