

# 农银汇理创新成长混合型证券投资基金

## 2025 年第 2 季度报告

2025 年 6 月 30 日

基金管理人：农银汇理基金管理有限公司

基金托管人：中信银行股份有限公司

报告送出日期：2025 年 7 月 18 日

§ 1 重要提示

基金管理人的董事会及董事保证本报告所载资料不存在虚假记载、误导性陈述或重大遗漏，并对其内容的真实性、准确性和完整性承担个别及连带责任。

基金托管人中信银行股份有限公司根据本基金合同规定，于 2025 年 7 月 15 日复核了本报告中的财务指标、净值表现和投资组合报告等内容，保证复核内容不存在虚假记载、误导性陈述或者重大遗漏。

基金管理人承诺以诚实信用、勤勉尽责的原则管理和运用基金资产，但不保证基金一定盈利。基金的过往业绩并不代表其未来表现。投资有风险，投资者在作出投资决策前应仔细阅读本基金的招募说明书。

本报告中财务资料未经审计。  
本报告期自 2025 年 4 月 1 日起至 6 月 30 日止。

§2 基金产品概况

基金简称	农银创新成长混合
基金主代码	011314
基金运作方式	契约型开放式
基金合同生效日	2021 年 12 月 8 日
报告期末基金份额总额	198,409,248.72 份
投资目标	本基金通过积极把握创新成长主题的投资机会，精选相关上市公司，在严格控制风险和保持良好流动性的前提下，力争实现基金资产的长期稳定增值。
投资策略	本基金在宏观经济分析基础上，结合政策面、市场资金面等情况，在经济周期不同阶段，依据市场不同表现，在大类资产中进行配置，把握创新成长相关行业的投资机会，保证整体投资业绩的持续性。
业绩比较基准	中证新兴产业指数收益率×70%+中证全债指数收益率×30%
风险收益特征	本基金为混合型基金，其预期风险和预期收益水平高于货币市场基金、债券型基金，低于股票型基金。
基金管理人	农银汇理基金管理有限公司
基金托管人	中信银行股份有限公司

§3 主要财务指标和基金净值表现

3.1 主要财务指标

单位：人民币元

主要财务指标	报告期（2025 年 4 月 1 日-2025 年 6 月 30 日）
--------	-------------------------------------

1. 本期已实现收益	-275,766.24
2. 本期利润	-2,990,853.31
3. 加权平均基金份额本期利润	-0.0149
4. 期末基金资产净值	145,629,168.26
5. 期末基金份额净值	0.7340

注：1、本期已实现收益指基金本期利息收入、投资收益、其他收入（不含公允价值变动收益）扣除相关费用后的余额，本期利润为本期已实现收益加上本期公允价值变动收益。

2、所述基金业绩指标不包括持有人认购或交易基金的各项费用，计入费用后实际收益水平要低于所列数字。

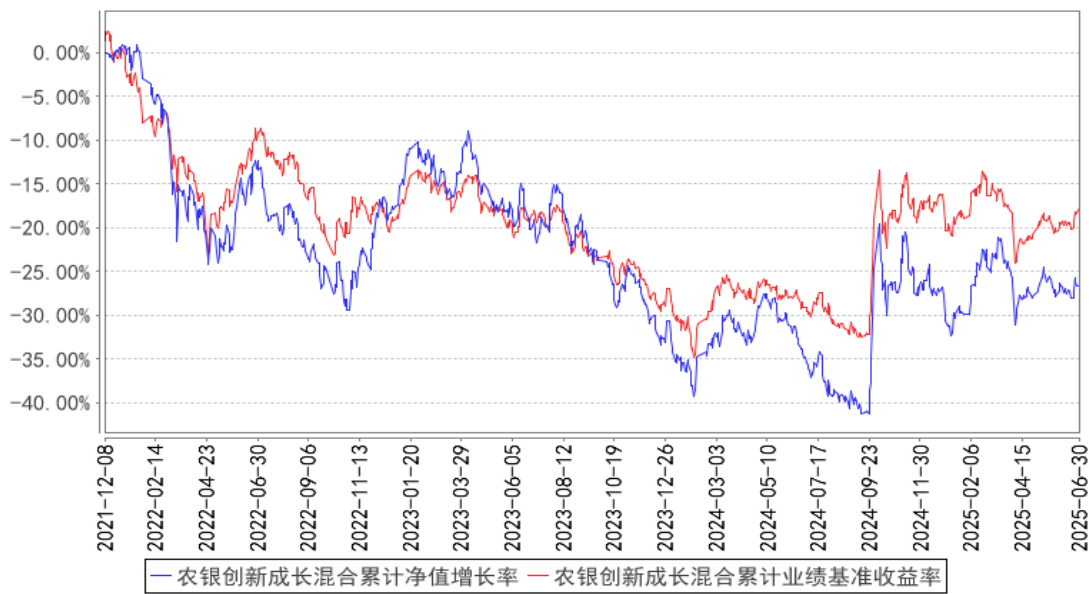
3.2 基金净值表现

3.2.1 基金份额净值增长率及其与同期业绩比较基准收益率的比较

阶段	净值增长率 ①	净值增长率 标准差②	业绩比较基 准收益率③	业绩比较基 准收益率标 准差④	①－③	②－④
过去三个月	-1.95%	1.13%	0.62%	0.99%	-2.57%	0.14%
过去六个月	1.56%	1.19%	-0.46%	0.97%	2.02%	0.22%
过去一年	12.61%	1.59%	16.02%	1.27%	-3.41%	0.32%
过去三年	-16.29%	1.28%	-9.46%	0.99%	-6.83%	0.29%
自基金合同 生效起至今	-26.60%	1.32%	-17.73%	1.01%	-8.87%	0.31%

3.2.2 自基金合同生效以来基金累计净值增长率变动及其与同期业绩比较基准收益率变动的比较

农银创新成长混合累计净值增长率与同期业绩比较基准收益率的历史走势对比图



注：本基金投资股票资产占基金资产的比例为 60%-95%，投资于本基金界定的创新成长主题相关证券的比例不低于非现金基金资产的 80%。本基金每个交易日日终在扣除股指期货和国债期货合约需缴纳的交易保证金后，保持现金或者到期日在一年以内的政府债券投资比例合计不低于基金资产净值的 5%，其中，现金不包括结算备付金，存出保证金，应收申购款等。如果法律法规或中国证监会变更投资品种的投资比例限制，基金管理人在履行适当程序后，可以调整上述投资品种的投资比例。本基金建仓期为基金合同生效日（2021 年 12 月 8 日）起六个月，建仓期满时，本基金各项投资比例已达到基金合同规定的投资比例。

### 3.3 其他指标

无。

## §4 管理人报告

### 4.1 基金经理（或基金经理小组）简介

姓名	职务	任本基金的基金经理期限		证券从业年限	说明
		任职日期	离任日期		
谷超	本基金的基金经理、公司投资部副总经理	2021 年 12 月 8 日	—	12 年	历任易方达基金管理有限公司行业分析师，禾其投资互联网行业分析师，国泰基金管理有限公司行业分析师、基金经理助理兼新兴产业小组组长及拟任基金经理。现任农银汇理基金管理有限公司投资部副总经理、基金经理。

#### 4.1.1 期末兼任私募资产管理计划投资经理的基金经理同时管理的产品情况

报告期末，本基金基金经理不存在兼任私募资产管理计划投资经理的情况。

## 4.2 管理人对报告期内本基金运作合规情况的说明

本报告期内，本基金管理人严格遵守《证券投资基金法》和其他有关法律法规、基金合同的相关规定，依照诚实信用、勤勉尽责、安全高效的原则管理和运用基金资产，没有损害基金份额持有人利益的行为。

## 4.3 公平交易专项说明

### 4.3.1 公平交易制度的执行情况

报告期内，本产品管理人严格执行了《证券投资基金管理公司公平交易制度指导意见》等法规和公司内部公平交易制度的规定，通过系统和人工等方式在各环节严格控制交易公平执行，确保旗下管理的所有投资组合得到公平对待。

本报告期内，上述公平交易制度和控制方法总体执行情况良好，通过对交易价差做专项分析，未发现旗下投资组合之间存在不公平交易的现象。

### 4.3.2 异常交易行为的专项说明

报告期内未发现本基金存在异常交易行为。

报告期内，所有投资组合参与的交易所公开竞价同日反向交易成交较少的单边交易量未超过该证券当日成交量的 5%。

## 4.4 报告期内基金的投资策略和运作分析

2025 年二季度，A 股市场整体呈现震荡趋势，指数方面，上证指数上涨 3.26%，深证成指下跌 0.37%，沪深 300 指数上涨 1.25%，创业板指数上涨 2.34%。行业方面分化也较为明显，国防军工、美容护理、轻工制造等行业上涨较多；食品饮料、钢铁、家电等行业出现下跌。

二季度股市整体为震荡走势，主要是国际贸易环境出现了较大波动，关税政策存在较大的不确定性。4 月份以来，美国继续加征关税挑起争端，我国随即反制，之后经过贸易谈判，双方发表了日内瓦经贸会谈联合声明，在关税领域取得了一定进展。我们预计未来两国在贸易领域或呈持久战态势，时有反复。

宏观经济方面，二季度受到贸易环境变化的影响，国内制造业景气水平有所回落，但服务类消费仍然保持在扩张区间。不过，我国制造业在全球具备核心竞争力，预计贸易总额在全球份额占比波动有限，整体影响可控。实际从二季度的进出口情况来看，我国进出口总额也具备较强的韧性，并未受到大的影响。由于美国理工科人才储备不足，美国制造业回流较难实现。预计我国会借此机会加快构建以国内大循环为主体，国内国际双循环相互促进的新发展格局，大力提振消费，全方位扩大国内需求以对冲外需的影响。

本基金二季度在仓位上基本保持稳定，并对结构进行了小幅调整，增加了计算机、交通运输等行业的配置，减少了汽车、食品饮料等行业的配置，投资的主线仍然聚焦在人工智能、能源革命与消费升级。

#### 4.5 报告期内基金的业绩表现

截至本报告期末本基金份额净值为 0.7340 元；本报告期基金份额净值增长率为-1.95%，业绩比较基准收益率为 0.62%。

#### 4.6 报告期内基金持有人数或基金资产净值预警说明

本报告期内，本基金管理人严格遵守《公开募集证券投资基金运作管理办法》第四十一条的规定。报告期内，本基金未出现上述情形。

### §5 投资组合报告

#### 5.1 报告期末基金资产组合情况

序号	项目	金额（元）	占基金总资产的比例（%）
1	权益投资	137,371,255.32	93.96
	其中：股票	137,371,255.32	93.96
2	基金投资	—	—
3	固定收益投资	—	—
	其中：债券	—	—
	资产支持证券	—	—
4	贵金属投资	—	—
5	金融衍生品投资	—	—
6	买入返售金融资产	—	—
	其中：买断式回购的买入返售金融资产	—	—
7	银行存款和结算备付金合计	8,749,118.17	5.98
8	其他资产	79,529.00	0.05
9	合计	146,199,902.49	100.00

#### 5.2 报告期末按行业分类的股票投资组合

##### 5.2.1 报告期末按行业分类的境内股票投资组合

代码	行业类别	公允价值（元）	占基金资产净值比例（%）
A	农、林、牧、渔业	—	—
B	采矿业	—	—
C	制造业	82,489,456.26	56.64

D	电力、热力、燃气及水生产和供应业	—	—
E	建筑业	—	—
F	批发和零售业	—	—
G	交通运输、仓储和邮政业	5,812,192.00	3.99
H	住宿和餐饮业	—	—
I	信息传输、软件和信息技术服务业	22,483,020.06	15.44
J	金融业	26,586,587.00	18.26
K	房地产业	—	—
L	租赁和商务服务业	—	—
M	科学研究和技术服务业	—	—
N	水利、环境和公共设施管理业	—	—
O	居民服务、修理和其他服务业	—	—
P	教育	—	—
Q	卫生和社会工作	—	—
R	文化、体育和娱乐业	—	—
S	综合	—	—
	合计	137,371,255.32	94.33

### 5.2.2 报告期末按行业分类的港股通投资股票投资组合

本基金本报告期末未持有港股通投资股票。

### 5.3 期末按公允价值占基金资产净值比例大小排序的股票投资明细

#### 5.3.1 报告期末按公允价值占基金资产净值比例大小排序的前十名股票投资明细

序号	股票代码	股票名称	数量（股）	公允价值（元）	占基金资产净值比例（%）
1	688188	柏楚电子	88,941	11,709,972.06	8.04
2	300760	迈瑞医疗	52,000	11,687,000.00	8.03
3	002415	海康威视	420,300	11,654,919.00	8.00
4	002594	比亚迪	33,766	11,207,273.06	7.70
5	600036	招商银行	235,000	10,798,250.00	7.41
6	600570	恒生电子	321,200	10,773,048.00	7.40
7	300059	东方财富	343,700	7,949,781.00	5.46
8	600030	中信证券	283,800	7,838,556.00	5.38
9	300750	宁德时代	29,400	7,415,268.00	5.09
10	688200	华峰测控	50,814	7,327,378.80	5.03

### 5.4 报告期末按债券品种分类的债券投资组合

本基金本报告期末未持有债券。

### 5.5 报告期末按公允价值占基金资产净值比例大小排序的前五名债券投资明细

本基金本报告期末未持有债券。

#### 5.6 报告期末按公允价值占基金资产净值比例大小排序的前十名资产支持证券投资 明细

本基金本报告期末未持有资产支持证券。

#### 5.7 报告期末按公允价值占基金资产净值比例大小排序的前五名贵金属投资明细

本基金本报告期末未持有贵金属投资。

#### 5.8 报告期末按公允价值占基金资产净值比例大小排序的前五名权证投资明细

本基金本报告期末未持有权证。

#### 5.9 报告期末本基金投资的股指期货交易情况说明

##### 5.9.1 报告期末本基金投资的股指期货持仓和损益明细

本基金本报告期末未持有股指期货。

##### 5.9.2 本基金投资股指期货的投资政策

本基金本报告期末未持有股指期货。

#### 5.10 报告期末本基金投资的国债期货交易情况说明

##### 5.10.1 本期国债期货投资政策

本基金本报告期末未持有国债期货。

##### 5.10.2 报告期末本基金投资的国债期货持仓和损益明细

本基金本报告期末未持有国债期货。

##### 5.10.3 本期国债期货投资评价

本基金本报告期末未持有国债期货。

#### 5.11 投资组合报告附注

##### 5.11.1 本基金投资的前十名证券的发行主体本期是否出现被监管部门立案调查，或 在报告编制日前一年内受到公开谴责、处罚的情形

本基金投资的前十名证券的发行主体本期没有被监管部门立案调查或在本报告编制日前一年  
内受到公开谴责、处罚的情况。

##### 5.11.2 基金投资的前十名股票是否超出基金合同规定的备选股票库



本基金投资的前十名股票没有超出基金合同规定的备选股票库。

### 5.11.3 其他资产构成

序号	名称	金额（元）
1	存出保证金	7,930.53
2	应收证券清算款	70,400.27
3	应收股利	—
4	应收利息	—
5	应收申购款	1,198.20
6	其他应收款	—
7	其他	—
8	合计	79,529.00

### 5.11.4 报告期末持有的处于转股期的可转换债券明细

本基金本期末未持有处于转股期的可转换债券。

### 5.11.5 报告期末前十名股票中存在流通受限情况的说明

本基金本报告期末不存在前十名股票中有流通受限的情况。

## §6 开放式基金份额变动

单位：份

报告期期初基金份额总额	202,383,163.10
报告期期间基金总申购份额	671,716.72
减：报告期期间基金总赎回份额	4,645,631.10
报告期期间基金拆分变动份额（份额减少以“-”填列）	—
报告期期末基金份额总额	198,409,248.72

注：总申购份额含红利再投、转换入份额；总赎回份额含转换出份额。

## §7 基金管理人运用固有资金投资本基金情况

### 7.1 基金管理人持有本基金份额变动情况

截至本季度末，基金管理人无运用固有资金投资本基金情况。

### 7.2 基金管理人运用固有资金投资本基金交易明细

截至本季度末，基金管理人无运用固有资金投资本基金情况。

## §8 影响投资者决策的其他重要信息

### 8.1 报告期内单一投资者持有基金份额比例达到或超过 20%的情况

本基金本报告期内无单一投资者持有基金份额比例达到或超过 20%的情况。

### 8.2 影响投资者决策的其他重要信息

无。

## §9 备查文件目录

### 9.1 备查文件目录

- 1、中国证监会准予注册本基金募集的文件；
- 2、《农银汇理创新成长混合型证券投资基金基金合同》；
- 3、《农银汇理创新成长混合型证券投资基金托管协议》；
- 4、基金管理人业务资格批件、营业执照；
- 5、基金托管人业务资格批件和营业执照复印件；
- 6、本报告期内公开披露的临时公告。

### 9.2 存放地点

备查文件存放于基金管理人的办公地址：中国（上海）自由贸易试验区银城路 9 号 50 层。

### 9.3 查阅方式

投资者可到基金管理人的办公地址及网站免费查阅备查文件。在支付工本费后，投资者可在合理时间内取得备查文件的复制件或复印件。

农银汇理基金管理有限公司

2025 年 7 月 18 日