

融通通乾研究精选灵活配置混合型证券投资基金

2025 年第 2 季度报告

2025 年 6 月 30 日

基金管理人：融通基金管理有限公司

基金托管人：中国建设银行股份有限公司

报告送出日期：2025 年 7 月 18 日

§ 1 重要提示

基金管理人的董事会及董事保证本报告中所载资料不存在虚假记载、误导性陈述或重大遗漏，并对其内容的真实性、准确性和完整性承担个别及连带责任。

基金托管人中国建设银行股份有限公司根据本基金合同规定，于 2025 年 7 月 16 日复核了本报告中的财务指标、净值表现和投资组合报告等内容，保证复核内容不存在虚假记载、误导性陈述或者重大遗漏。

基金管理人承诺以诚实信用、勤勉尽责的原则管理和运用基金资产，但不保证基金一定盈利。基金的过往业绩并不代表其未来表现。投资有风险，投资者在作出投资决策前应仔细阅读本基金的招募说明书。

本报告中财务资料未经审计。

本报告期自 2025 年 4 月 1 日起至 6 月 30 日止。

§ 2 基金产品概况

基金简称	融通通乾研究精选灵活配置混合	
基金主代码	002989	
基金运作方式	契约型开放式	
基金合同生效日	2016 年 8 月 12 日	
报告期末基金份额总额	291,900,695.61 份	
投资目标	在严格控制投资组合风险的前提下，通过对行业发展趋势、企业的基本面、经营状况进行深入研究，精选出质地优秀、成长性良好的公司进行投资，寻求基金资产的长期稳健增值，力争获得超越业绩比较基准的绝对回报。	
投资策略	本基金的资产配置策略主要是通过对宏观经济周期运行规律的研究，基于定量与定性相结合的宏观及市场分析，确定组合中股票、债券、货币市场工具及其他金融工具的比例，规避系统性风险。	
业绩比较基准	沪深 300 指数收益率×50%+中债综合全价（总值）指数收益率×50%	
风险收益特征	本基金为混合型基金，其预期收益及预期风险水平高于债券型基金和货币市场基金，但低于股票型基金，属于中等预期收益和预期风险水平的投资品种。	
基金管理人	融通基金管理有限公司	
基金托管人	中国建设银行股份有限公司	
下属分级基金的基金简称	融通通乾研究精选灵活配置混合 A	融通通乾研究精选灵活配置混合 C
下属分级基金的交易代码	002989	009825
报告期末下属分级基金的份额总额	291,875,691.92 份	25,003.69 份

注：2025 年 5 月 23 日，本基金管理人发布了《关于融通通乾研究精选灵活配置混合型证券

第 2 页 共 12 页

投资基金增设 C 类基金份额并修订基金合同部分条款的公告》，于 2025 年 5 月 26 日增设 C 类份额（基金简称：融通通乾研究精选灵活配置混合 C，基金代码：009825），同时对《基金合同》和《托管协议》进行了相应修改。

§ 3 主要财务指标和基金净值表现

3.1 主要财务指标

单位：人民币元

主要财务指标	报告期（2025 年 4 月 1 日-2025 年 6 月 30 日）	
	融通通乾研究精选灵活配置混合 A	融通通乾研究精选灵活配置混合 C
1. 本期已实现收益	5,407,166.81	467.39
2. 本期利润	3,844,336.17	537.84
3. 加权平均基金份额本期利润	0.0143	0.0329
4. 期末基金资产净值	303,037,124.68	25,948.36
5. 期末基金份额净值	1.0382	1.0378

注：1、本期已实现收益指基金本期利息收入、投资收益、其他收入（不含公允价值变动收益）扣除相关费用和信用减值损失后的余额，本期利润为本期已实现收益加上本期公允价值变动收益。

2、本报告所列示的基金业绩指标不包括持有人认购或交易基金的各项费用，计入费用后实际收益水平要低于所列数字。

3、本基金于 2025 年 5 月 26 日增设 C 类份额，该类份额首次确认日为 2025 年 5 月 27 日，故该类份额的统计区间为 2025 年 5 月 27 日至本报告期末。

3.2 基金净值表现

3.2.1 基金份额净值增长率及其与同期业绩比较基准收益率的比较

融通通乾研究精选灵活配置混合 A

阶段	净值增长率①	净值增长率标准差②	业绩比较基准收益率③	业绩比较基准收益率标准差④	①—③	②—④
过去三个月	1.11%	1.50%	1.26%	0.52%	-0.15%	0.98%
过去六个月	11.17%	1.40%	0.12%	0.49%	11.05%	0.91%
过去一年	10.14%	1.64%	8.54%	0.67%	1.60%	0.97%
过去三年	-27.94%	1.44%	-1.91%	0.54%	-26.03%	0.90%
过去五年	-24.17%	1.56%	3.68%	0.58%	-27.85%	0.98%

自基金合同 生效起至今	30.68%	1.44%	20.10%	0.58%	10.58%	0.86%
----------------	--------	-------	--------	-------	--------	-------

融通通乾研究精选灵活配置混合 C

阶段	净值增长率①	净值增长率标准 差②	业绩比较基准 收益率③	业绩比较基准 收益率标准差 ④	①－③	②－④
自基金合同 生效起至今	2.81%	0.84%	1.11%	0.27%	1.70%	0.57%

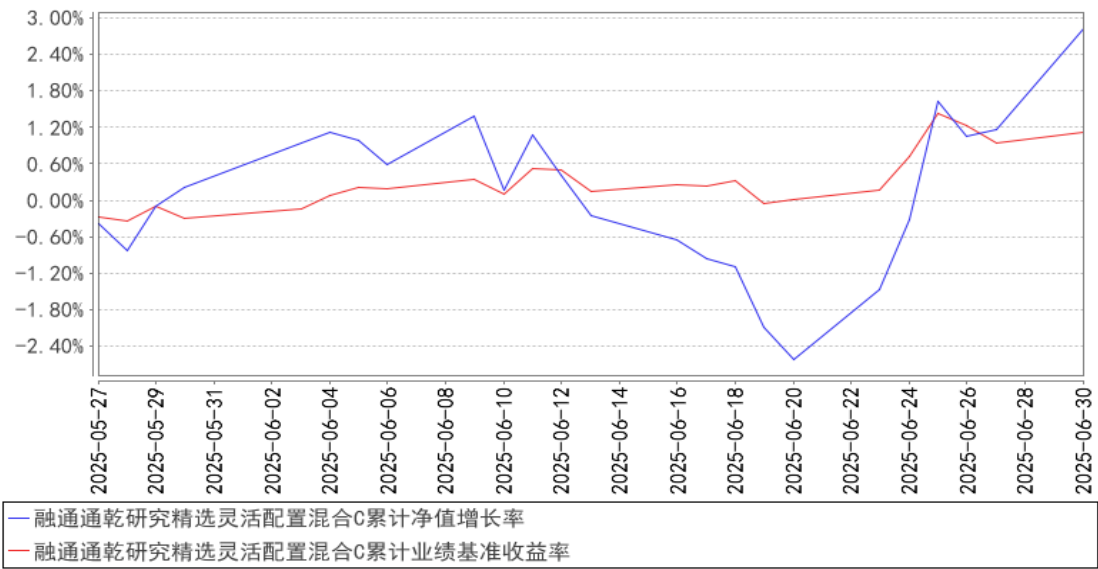
注：本基金于2025年5月26日增设C类份额，该类份额首次确认日为2025年5月27日。

3.2.2 自基金合同生效以来基金累计净值增长率变动及其与同期业绩比较基准收益率变动的比较

融通通乾研究精选灵活配置混合A累计净值增长率与同期业绩比较基准收益率的历史  
走势对比图



融通通乾研究精选灵活配置混合C累计净值增长率与同期业绩比较基准收益率的历史  
走势对比图



注：本基金于 2025 年 5 月 26 日增设 C 类份额，该类份额首次确认日为 2025 年 5 月 27 日，故该类份额的统计区间为 2025 年 5 月 27 日至本报告期末。

3.3 其他指标

无。

§ 4 管理人报告

4.1 基金经理（或基金经理小组）简介

姓名	职务	任本基金的基金经理期限		证券从业年限	说明
		任职日期	离任日期		
石础	本基金的基金经理	2024 年 9 月 30 日	—	8 年	石础先生，工学博士，8 年证券、基金行业从业经历，具有基金从业资格。2017 年 10 月至 2020 年 5 月在君证资本管理有限公司从事研究工作；2020 年 5 月至 2024 年 1 月任职于北信瑞丰基金管理有限公司，先后担任研究员、基金经理助理、基金经理；2024 年 1 月加入融通基金管理有限公司，现任融通通乾研究精选灵活配置混合型证券投资基金基金经理、融通多元收益一年持有期混合型证券投资基金基金经理。
李蕤宏	本基金的基金经理	2024 年 3 月 15 日	2025 年 4 月 11 日	15 年	李蕤宏女士，北京大学法学硕士，15 年证券、基金行业从业经历，具有基金从业资格。2010 年 7 月至 2016 年 5 月在方正证券股份有限公司研究部工作；2016 年 5 月至 2022 年 11 月在建信基金管理有限公司研究部工作，先后担任研究员、消费组

					组长；2022 年 11 月加入融通基金管理有限公司，历任基金经理助理、融通通乾研究精选灵活配置混合型证券投资基金基金经理，现任融通新消费灵活配置混合型证券投资基金基金经理。
--	--	--	--	--	---

注：任免日期根据基金管理人对外披露的任免日期填写；证券从业年限以从事证券、基金业务相关工作的时间为计算标准。

4.1.1 期末兼任私募资产管理计划投资经理的基金经理同时管理的产品情况

无。

4.2 管理人对报告期内本基金运作遵规守信情况的说明

报告期内，本基金管理人严格遵守《证券投资基金法》等有关法律法规和本基金合同的规定，本着诚实信用、勤勉尽责的原则管理和运用基金资产，在严格控制风险的基础上，为基金持有人谋求最大利益，无损害基金持有人利益的行为，本基金投资组合符合有关法律法规的规定及基金合同的约定。

4.3 公平交易专项说明

4.3.1 公平交易制度的执行情况

本基金管理人一直坚持公平对待旗下所有投资组合的原则，并制定了相应的制度和流程，在授权、研究、决策、交易和业绩评估等各个环节保证公平交易制度的严格执行。报告期内，本基金管理人严格执行了公平交易的原则和制度。

4.3.2 异常交易行为的专项说明

本基金报告期内未发生异常交易。

4.4 报告期内基金的投资策略和运作分析

2025 年二季度市场表现出较强韧性，受关税事件冲击后迅速修复，并在季度末创半年新高。其中各板块分化显著，红利资产继续缩小范围，银行板块领涨，受消息刺激，军工在季末最后一周大幅上涨，传统消费数据持续走弱，食品饮料、家电、汽车季度跌幅靠前，与此形成鲜明对比的是各品类的新消费涨幅靠前。二季度处于强预期弱现实阶段，资金层面宽松但经济数据走弱，小盘股明显占优，大盘股表现较弱。

本基金在二季度末适度减仓，保持相对较高股票仓位，对组合进行部分调整，增加行业底部、有政策催化的农业板块，减配情绪带动的军工行业，增加科技顺周期功率品种，积极寻找农化涨价品种投资机会，降低地产板块比例。

农业养殖板块估值仍处于底部区域，根据行业规律，预期半年后行业自然触底回升，政策出台打破大企业间“内卷”式增产节奏，限制投机型资本介入，推动行业从减能繁、降体重、限二育三方面去产能，虽然政策限制了猪价波动的幅度，但大大提高了行业持续盈利预期，行业由周期成长转为稳定温和增长，消费属性大幅增加，更加适用 DCF 估值方法，基于此，头部养殖企业市值有较大涨幅空间。科技顺周期板块中，功率半导体下游工业、汽车、家电等需求稳定增长，产能端释放节奏显著降低，具体表现为代工厂稼动率持续满产，个别品类如 mos 器件零星涨价，展望下半年景气度仍可持续，估值角度功率代工厂 PB 处于低位，若涨价能够持续并扩大范围，代工端业绩弹性最大，精选其中有涨价预期的公司进行配置。继续看好军工电子板块，军工电子是行业最上游，最先感知行业复苏且格局极为稳定，因此本产品去年下半年持续增配军工电子。当前高频订单回补已经出现，市场已经给与相应定价，但市场并未认可其长期成长性，从成长股投资角度，军工电子板块仍有投资机会。精细化工中如个别农药品类、光引发剂、甜味剂等小品种在价格持续下行三年后陆续出现涨价迹象，虽然大体量化工品种、农药等价格持续低迷，但供需结构较好、库存低位、价格历史低位、估值绝对底部的细分品类值得提前布局。

4.5 报告期内基金的业绩表现

截至本报告期末融通通乾研究精选灵活配置混合 A 基金份额净值为 1.0382 元，本报告期基金份额净值增长率为 1.11%，同期业绩比较基准收益率为 1.26%；

截至本报告期末融通通乾研究精选灵活配置混合 C 基金份额净值为 1.0378 元，本报告期基金份额净值增长率为 2.81%，同期业绩比较基准收益率为 1.11%。

4.6 报告期内基金持有人数或基金资产净值预警说明

本报告期内，本基金不存在连续二十个工作日基金份额持有人数量不满二百人或者基金资产净值低于五千万的情形。

§ 5 投资组合报告

5.1 报告期末基金资产组合情况

序号	项目	金额（元）	占基金总资产的比例（%）
1	权益投资	252,154,821.94	79.19
	其中：股票	252,154,821.94	79.19
2	基金投资	-	-
3	固定收益投资	-	-
	其中：债券	-	-
	资产支持证券	-	-
4	贵金属投资	-	-

5	金融衍生品投资	-	-
6	买入返售金融资产	-	-
	其中：买断式回购的买入返售金融资产	-	-
7	银行存款和结算备付金合计	59,059,157.29	18.55
8	其他资产	7,213,700.39	2.27
9	合计	318,427,679.62	100.00

## 5.2 报告期末按行业分类的股票投资组合

### 5.2.1 报告期末按行业分类的境内股票投资组合

代码	行业类别	公允价值（元）	占基金资产净值比例（%）
A	农、林、牧、渔业	45,638,755.00	15.06
B	采矿业	-	-
C	制造业	175,741,461.14	57.99
D	电力、热力、燃气及水生产和供应业	-	-
E	建筑业	-	-
F	批发和零售业	8,652,294.50	2.85
G	交通运输、仓储和邮政业	-	-
H	住宿和餐饮业	-	-
I	信息传输、软件和信息技术服务业	-	-
J	金融业	-	-
K	房地产业	22,093,908.10	7.29
L	租赁和商务服务业	-	-
M	科学研究和技术服务业	28,403.20	0.01
N	水利、环境和公共设施管理业	-	-
O	居民服务、修理和其他服务业	-	-
P	教育	-	-
Q	卫生和社会工作	-	-
R	文化、体育和娱乐业	-	-
S	综合	-	-
	合计	252,154,821.94	83.20

### 5.2.2 报告期末按行业分类的港股通投资股票投资组合

无。

## 5.3 期末按公允价值占基金资产净值比例大小排序的股票投资明细

### 5.3.1 报告期末按公允价值占基金资产净值比例大小排序的前十名股票投资明细

序号	股票代码	股票名称	数量（股）	公允价值（元）	占基金资产净值比例（%）
1	603267	鸿远电子	483,000	24,280,410.00	8.01
2	300498	温氏股份	1,339,200	22,873,536.00	7.55
3	002714	牧原股份	541,900	22,765,219.00	7.51



4	603345	安井食品	244,102	19,630,682.84	6.48
5	603678	火炬电子	418,800	15,926,964.00	5.26
6	300999	金龙鱼	498,300	14,714,799.00	4.86
7	600745	闻泰科技	407,500	13,663,475.00	4.51
8	002852	道道全	1,344,900	12,857,244.00	4.24
9	600893	航发动力	328,300	12,652,682.00	4.17
10	600325	华发股份	2,451,645	11,939,511.15	3.94

#### 5.4 报告期末按债券品种分类的债券投资组合

无。

#### 5.5 报告期末按公允价值占基金资产净值比例大小排序的前五名债券投资明细

无。

#### 5.6 报告期末按公允价值占基金资产净值比例大小排序的前十名资产支持证券投资明细

无。

#### 5.7 报告期末按公允价值占基金资产净值比例大小排序的前五名贵金属投资明细

无。

#### 5.8 报告期末按公允价值占基金资产净值比例大小排序的前五名权证投资明细

无。

#### 5.9 报告期末本基金投资的股指期货交易情况说明

##### 5.9.1 报告期末本基金投资的股指期货持仓和损益明细

无。

##### 5.9.2 本基金投资股指期货的投资政策

无。

#### 5.10 报告期末本基金投资的国债期货交易情况说明

##### 5.10.1 本期国债期货投资政策

无。

##### 5.10.2 报告期末本基金投资的国债期货持仓和损益明细

无。

##### 5.10.3 本期国债期货投资评价

无。

5.11 投资组合报告附注

5.11.1 本基金投资的前十名证券的发行主体本期是否出现被监管部门立案调查，或在报告编制日前一年内受到公开谴责、处罚的情形

本基金投资的前十名证券的发行主体本期没有被监管部门立案调查，或在报告编制日前一年内受到公开谴责、处罚。

5.11.2 基金投资的前十名股票是否超出基金合同规定的备选股票库

无。

5.11.3 其他资产构成

序号	名称	金额（元）
1	存出保证金	98,709.81
2	应收证券清算款	7,112,331.16
3	应收股利	—
4	应收利息	—
5	应收申购款	2,659.42
6	其他应收款	—
7	其他	—
8	合计	7,213,700.39

5.11.4 报告期末持有的处于转股期的可转换债券明细

无。

5.11.5 报告期末前十名股票中存在流通受限情况的说明

无。

5.11.6 投资组合报告附注的其他文字描述部分

无。

§ 6 开放式基金份额变动

单位：份

项目	融通通乾研究精选 灵活配置混合 A	融通通乾研究精选 灵活配置混合 C
报告期期初基金份额总额	257,914,281.95	—
报告期期间基金总申购份额	40,535,653.79	25,003.69
减：报告期期间基金总赎回份额	6,574,243.82	—
报告期期间基金拆分变动份额（份额减少以“-”填列）	—	—

报告期期末基金份额总额	291,875,691.92	25,003.69
-------------	----------------	-----------

注：本基金于 2025 年 5 月 26 日增设了 C 类份额类别。

## § 7 基金管理人运用固有资金投资本基金情况

### 7.1 基金管理人持有本基金份额变动情况

无。

### 7.2 基金管理人运用固有资金投资本基金交易明细

无。

## § 8 影响投资者决策的其他重要信息

### 8.1 报告期内单一投资者持有基金份额比例达到或超过 20%的情况

无。

### 8.2 影响投资者决策的其他重要信息

无。

## § 9 备查文件目录

### 9.1 备查文件目录

- （一）《关于通乾证券投资基金基金份额持有人大会表决结果暨决议生效的公告》
- （二）关于准予通乾证券投资基金变更注册的批复
- （三）《融通通乾研究精选灵活配置混合型证券投资基金合同》
- （四）《融通通乾研究精选灵活配置混合型证券投资基金托管协议》
- （五）《融通通乾研究精选灵活配置混合型证券投资基金招募说明书》及其更新
- （六）融通基金管理有限公司业务资格批件和营业执照
- （七）报告期内在指定报刊上披露的各项公告

### 9.2 存放地点

基金管理人、基金托管人处

### 9.3 查阅方式

投资者可在营业时间免费查阅，也可按工本费购买复印件，或登录本基金管理人网站

<http://www.rtfund.com> 查阅。

融通基金管理有限公司

2025 年 7 月 18 日