

平安盈弘 6 个月持有期债券型基金中基金
(FOF)
2025 年第 2 季度报告

2025 年 6 月 30 日

基金管理人：平安基金管理有限公司

基金托管人：中国农业银行股份有限公司

报告送出日期：2025 年 7 月 18 日

§1 重要提示

基金管理人的董事会及董事保证本报告所载资料不存在虚假记载、误导性陈述或重大遗漏，并对其内容的真实性、准确性和完整性承担个别及连带责任。

基金托管人中国农业银行股份有限公司根据本基金合同规定，于 2025 年 07 月 17 日复核了本报告中的财务指标、净值表现和投资组合报告等内容，保证复核内容不存在虚假记载、误导性陈述或者重大遗漏。

基金管理人承诺以诚实信用、勤勉尽责的原则管理和运用基金资产，但不保证基金一定盈利。

基金的过往业绩并不代表其未来表现。投资有风险，投资者在作出投资决策前应仔细阅读本基金的招募说明书。

本报告中财务资料未经审计。

本报告期自 2025 年 04 月 01 日起至 06 月 30 日止。

§2 基金产品概况

基金简称	平安盈弘 6 个月持有债券（FOF）
基金主代码	022682
基金运作方式	契约型开放式
基金合同生效日	2025 年 1 月 23 日
报告期末基金份额总额	1,607,712,888.81 份
投资目标	通过大类资产的合理配置及基金精选策略，在控制整体下行风险的前提下，力争实现基金资产的持续稳健增值。
投资策略	1、资产配置策略 2、基金投资策略（1）权益类基金投资策略（2）固定收益类基金投资策略（3）商品基金投资策略 3、股票投资策略（1）港股通标的股票投资策略（2）存托凭证投资策略 4、债券投资策略（1）普通债券投资策略（2）可转换债券、可交换债券投资策略 5、资产支持证券投资策略
业绩比较基准	中债综合全价指数收益率×85%+沪深 300 指数收益率×5%+中证港股通综合指数(人民币)收益率×3%+中证商品期货成份指数收益率×2%+金融机构人民币活期存款基准利率(税后)×5%
风险收益特征	本基金是债券型基金中基金，其预期收益及预期风险水平高于货币市场基金、货币型基金中基金，低于混合型基金、混合型基金中基金、股票型基金和股票型基金中基金。本基金若投资港股通标的股票，需承担港股通机制下因投资环境、投资标的、市场制度以及交易规则等差异带来的特有风险。

基金管理人	平安基金管理有限公司	
基金托管人	中国农业银行股份有限公司	
下属分级基金的基金简称	平安盈弘 6 个月持有债券（FOF）A	平安盈弘 6 个月持有债券（FOF）C
下属分级基金的交易代码	022682	022683
报告期末下属分级基金的份额总额	841,843,654.43 份	765,869,234.38 份

§3 主要财务指标和基金净值表现

3.1 主要财务指标

单位：人民币元

主要财务指标	报告期（2025 年 4 月 1 日-2025 年 6 月 30 日）	
	平安盈弘 6 个月持有债券（FOF）A	平安盈弘 6 个月持有债券（FOF）C
1. 本期已实现收益	-163,246.40	-626,728.34
2. 本期利润	7,179,406.29	6,048,038.85
3. 加权平均基金份额本期利润	0.0085	0.0079
4. 期末基金资产净值	848,112,774.36	770,738,085.71
5. 期末基金份额净值	1.0074	1.0064

注：1. 本期已实现收益指基金本期利息收入、投资收益、其他收入（不含公允价值变动收益）扣除相关费用和信用减值损失后的余额，本期利润为本期已实现收益加上本期公允价值变动收益；

2. 所述基金业绩指标不包括持有人认购或交易基金的各项费用，计入费用后实际收益水平要低于所列数字。

3.2 基金净值表现

3.2.1 基金份额净值增长率及其与同期业绩比较基准收益率的比较

平安盈弘 6 个月持有债券（FOF）A

阶段	净值增长率①	净值增长率 标准差②	业绩比较基 准收益率③	业绩比较基 准收益率标 准差④	①—③	②—④
过去三个月	0.85%	0.08%	1.10%	0.09%	-0.25%	-0.01%
自基金合同 生效起至今	0.74%	0.07%	0.62%	0.11%	0.12%	-0.04%

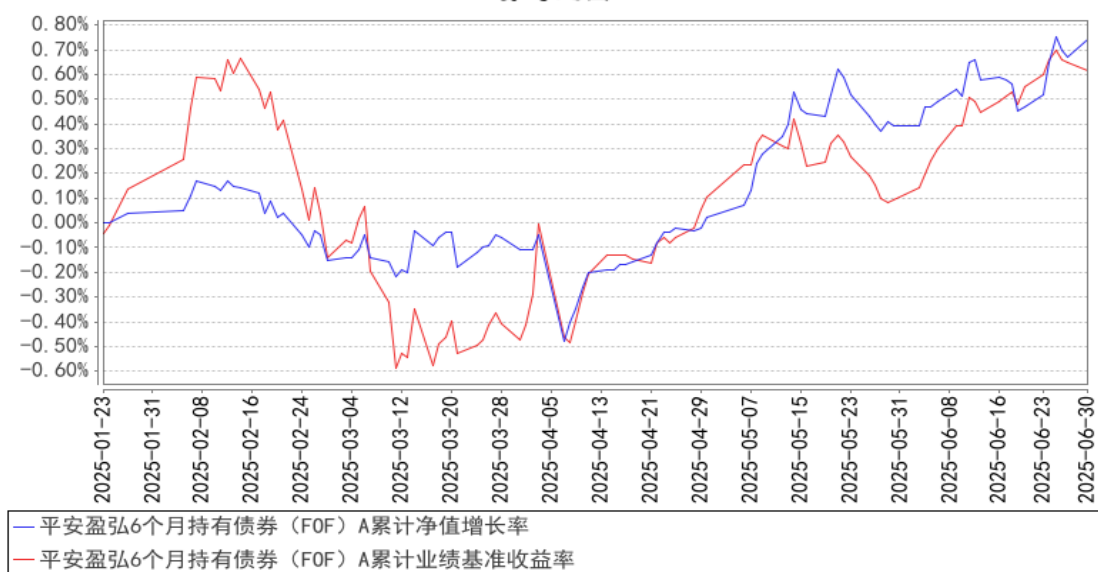
平安盈弘 6 个月持有债券（FOF）C

阶段	净值增长率①	净值增长率	业绩比较基	业绩比较基	①—③	②—④
----	--------	-------	-------	-------	-----	-----

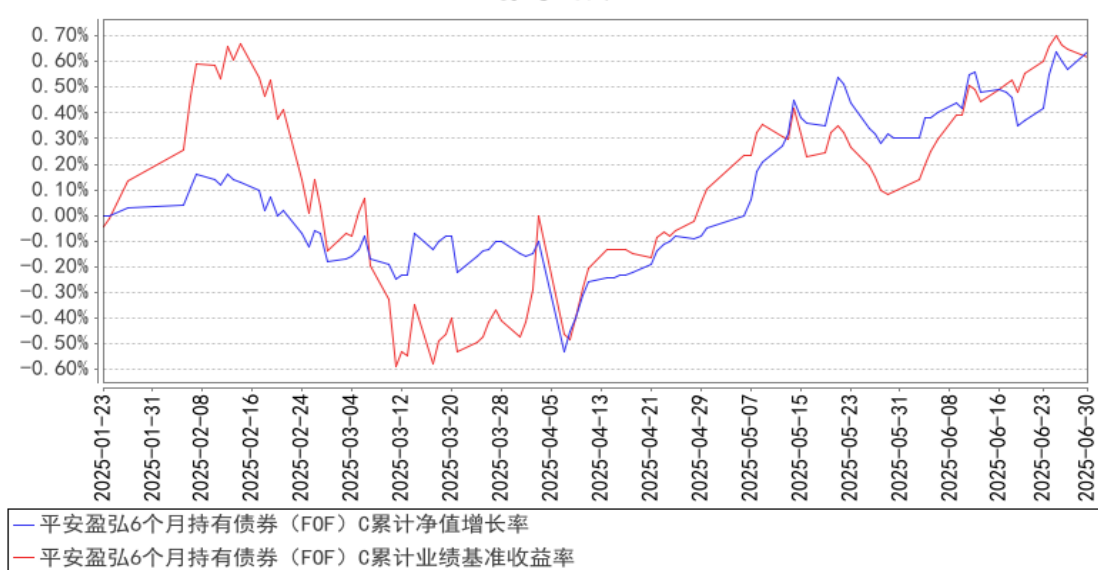
		标准差②	准收益率③	准收益率标准差④		
过去三个月	0.79%	0.08%	1.10%	0.09%	-0.31%	-0.01%
自基金合同生效起至今	0.64%	0.07%	0.62%	0.11%	0.02%	-0.04%

3.2.2 自基金合同生效以来基金累计净值增长率变动及其与同期业绩比较基准收益率变动的比较

平安盈弘6个月持有债券（FOF）A累计净值增长率与同期业绩比较基准收益率的历史走势对比图



平安盈弘6个月持有债券（FOF）C累计净值增长率与同期业绩比较基准收益率的历史走势对比图



注：1、本基金基金合同于2025年01月23日正式生效，截至报告期末未满半年；

2、按照本基金的基金合同规定，基金管理人应当自基金合同生效之日起六个月内使基金的投资组合比例符合基金合同的约定，截至报告期末本基金已完成建仓，建仓期结束时各项资产配置比例符合基金合同约定。

3.3 其他指标

注：本基金本报告期内无其他指标。

§4 管理人报告

4.1 基金经理（或基金经理小组）简介

姓名	职务	任本基金的基金经理期限		证券从业年限	说明
		任职日期	离任日期		
高莺	FOF 投资部投资执行总经理，平安盈弘6个月持有期债券型基金中基金（FOF）基金经理	2025年1月23日	-	17年	高莺女士，CFA，浙江大学经济学本硕，美国爱荷华州立大学经济学博士，曾先后担任联邦家庭贷款银行资本市场分析师、美国太平洋投资管理公司（PIMCO）养老金投资部投资研究岗。2019年1月加入平安基金管理有限公司，现任FOF投资部投资执行总经理。同时担任平安养老目标日期2035三年持有期混合型基金中基金（FOF）、平安稳健养老目标一年持有期混合型基金中基金（FOF）、平安盈禧均衡配置1年持有期混合型基金中基金（FOF）、平安养老目标日期2040三年持有期混合型基金中基金（FOF）、平安盈瑞六个月持有期债券型基金中基金（FOF）、平安养老目标日期2050三年持有期混合型基金中基金（FOF）、平安盈弘6个月持有期债券型基金中基金（FOF）、平安元享90天持有期债券型基金中基金（FOF）、平安盈泽1年持有期债券型基金中基金（FOF）基金经理。

注：1、对基金的首任基金经理，其“任职日期”为基金合同生效日，“离任日期”为根据公司决定确认的解聘日期；对此后的非首任基金经理，“任职日期”和“离任日期”分别指根据公司决定确认的聘任日期和解聘日期。

2、证券从业的含义遵从行业协会《证券业从业人员资格管理办法》的相关规定。

4.1.1 期末兼任私募资产管理计划投资经理的基金经理同时管理的产品情况

注：无。

4.2 管理人对报告期内本基金运作合规守信情况的说明

本报告期内，本基金管理人严格遵守《中华人民共和国证券投资基金法》等有关法律法规、中国证监会和本基金基金合同的规定，本着诚实信用、勤勉尽责的原则管理和运用基金资产，在严格控制风险的基础上，为基金份额持有人谋求最大利益。本报告期内，本基金运作整体合法合规，没有损害基金份额持有人利益。基金的投资范围、投资比例及投资组合符合有关法律法规及基金合同的规定。

4.3 公平交易专项说明

4.3.1 公平交易制度的执行情况

报告期内，本基金管理人严格执行了《证券投资基金管理公司公平交易制度指导意见》和公司制定的公平交易相关制度。

4.3.2 异常交易行为的专项说明

本基金于本报告期内不存在异常交易行为。

报告期内，所有投资组合参与的交易所公开竞价同日反向交易成交较少的单边交易量未超过该证券当日成交量的5%。

4.4 报告期内基金的投资策略和运作分析

二季度，面对外部冲击，国内经济顶住压力、保持总体平稳，展现了经济的韧性和活力。但外部不稳定、不确定因素较多，内需的内生动能尚需增强。具体来看，维持经济稳定的政策，前置发力的特征明显；经济数据上，4、5月份，工业增加值、服务业生产指数以及固定资产投资同比增速多保持平稳；在消费政策刺激下，社零总额同比增速有所提升；外贸方面，即便有美国关税的压力，4、5月份的货物进出口总额同比均有所增长；不过，二季度的制造业PMI持续处于50%以下，制造业景气水平有待提升；CPI和PPI同比增速仍在低位徘徊，消费的内生动能不足。海外方面，纷扰不断，尤其美国引发的关税问题造成全球范围内不确定性的大幅上升。

当季的大类资产表现中，A股市场与一季度类似，再次呈现探底回升形态；行业方面，金融相关行业回升势头相对较强，但消费相关行业走势相对较弱。债市方面，美国关税政策调整使市场预期迅速改变，担忧情绪使市场利率水平继一季度回升之后再次下探，由于关税问题仍未完全解决，利率探底后持续低位震荡。国际方面，二季度，受到美国关税政策调整的影响，能源等资源品多数走弱；美股一度出现较大幅度的调整，随后出现V型反转，不少科技巨头再次创出新高。另一方面，同期黄金价格创出历史高点，并在当季维持高位震荡。

本基金定位低波固收+，组合债基部分维持纯债搭配短债的配置策略，权益部分以A50指数

为核心配置，搭配少量估值性价比凸显的品种作为卫星仓位，以起到增强收益的目标。股市方面，预计 2025 年整体震荡上行，结构性机会多，价值和成长均有机会。债市可能维持震荡，但在宽松的货币政策支持下，利率于 2025 年可能仍有下行空间。

4.5 报告期内基金的业绩表现

截至本报告期末平安盈弘 6 个月持有债券（FOF）A 的基金份额净值 1.0074 元，本报告期基金份额净值增长率为 0.85%，同期业绩比较基准收益率为 1.10%；截至本报告期末平安盈弘 6 个月持有债券（FOF）C 的基金份额净值 1.0064 元，本报告期基金份额净值增长率为 0.79%，同期业绩比较基准收益率为 1.10%。

4.6 报告期内基金持有人数或基金资产净值预警说明

本基金本报告期内未出现连续 20 个工作日基金份额持有人数低于 200 人、基金资产净值低于 5,000 万元的情形。

§5 投资组合报告

5.1 报告期末基金资产组合情况

序号	项目	金额（元）	占基金总资产的比例（%）
1	权益投资	-	-
	其中：股票	-	-
2	基金投资	1,503,587,824.42	92.83
3	固定收益投资	-	-
	其中：债券	-	-
	资产支持证券	-	-
4	贵金属投资	-	-
5	金融衍生品投资	-	-
6	买入返售金融资产	-	-
	其中：买断式回购的买入返售金融资产	-	-
7	银行存款和结算备付金合计	115,903,410.17	7.16
8	其他资产	166,662.93	0.01
9	合计	1,619,657,897.52	100.00

5.2 报告期末按行业分类的股票投资组合

5.2.1 报告期末按行业分类的境内股票投资组合

注：本基金本报告期末未持有境内股票。

5.2.2 报告期末按行业分类的港股通投资股票投资组合

注：本基金本报告期末未持有港股通股票。

5.3 期末按公允价值占基金资产净值比例大小排序的股票投资明细

5.3.1 报告期末按公允价值占基金资产净值比例大小排序的前十名股票投资明细

注：本基金本报告期末未持有股票。

5.4 报告期末按债券品种分类的债券投资组合

注：本基金本报告期末未持有债券。

5.5 报告期末按公允价值占基金资产净值比例大小排序的前五名债券投资明细

注：本基金本报告期末未持有债券。

5.6 报告期末按公允价值占基金资产净值比例大小排序的前十名资产支持证券投资 明细

注：本基金本报告期末未持有资产支持证券。

5.7 报告期末按公允价值占基金资产净值比例大小排序的前五名贵金属投资明细

注：本基金本报告期末未持有贵金属投资。

5.8 报告期末按公允价值占基金资产净值比例大小排序的前五名权证投资明细

注：本基金本报告期末未持有权证。

5.9 报告期末本基金投资的国债期货交易情况说明

5.9.1 本期国债期货投资政策

本基金本报告期无国债期货投资。

5.9.2 报告期末本基金投资的国债期货持仓和损益明细

注：本基金本报告期内无国债期货投资。

5.9.3 本期国债期货投资评价

本基金本报告期无国债期货投资。

5.10 投资组合报告附注

5.10.1 本基金投资的前十名证券的发行主体本期是否出现被监管部门立案调查，或在报告编制日前一年内受到公开谴责、处罚的情形

报告期内基金投资的前十名证券的发行主体没有被监管部门立案调查，或在报告编制日前一年内受到公开谴责、处罚。

5.10.2 基金投资的前十名股票是否超出基金合同规定的备选股票库

本基金本报告期末未持有股票。

5.10.3 其他资产构成

序号	名称	金额（元）
1	存出保证金	166,662.93
2	应收证券清算款	-
3	应收股利	-
4	应收利息	-
5	应收申购款	-
6	其他应收款	-
7	其他	-
8	合计	166,662.93

5.10.4 报告期末持有的处于转股期的可转换债券明细

注：本基金本报告期末未持有处于转股期的可转换债券。

5.10.5 报告期末前十名股票中存在流通受限情况的说明

注：本基金本报告期末持有股票。

5.10.6 投资组合报告附注的其他文字描述部分

由于四舍五入原因，分项之和与合计可能有尾差。

§6 基金中基金

6.1 报告期末按公允价值占基金资产净值比例大小排序的前十名基金投资明细

序号	基金代码	基金名称	运作方式	持有份额（份）	公允价值（元）	占基金资产净值比例（%）	是否属于基金管理人及管理人关联方所管理的基金
1	511360	海富通中证短融 ETF	交易型开放式(ETF)	1,334,100.00	149,377,842.90	9.23	否
2	006829	鹏扬利洋短债 A	契约型开放式	103,084,175.31	110,763,946.37	6.84	否

3	014059	富国安慧短债债券 A	契约型开放式	101,864,231.83	110,695,860.73	6.84	否
4	159593	平安中证 A50ETF	交易型开放式(ETF)	94,836,500.00	109,630,994.00	6.77	是
5	007754	上银慧永利中短期债券 A	契约型开放式	95,867,126.83	100,852,217.43	6.23	否
6	003568	平安惠利纯债 A	契约型开放式	83,014,603.29	89,929,719.74	5.56	是
7	002795	平安惠盈纯债 A	契约型开放式	70,099,346.41	86,502,593.47	5.34	是
8	008911	平安元丰中短债债券 A	契约型开放式	72,470,332.46	80,681,221.13	4.98	是
9	005754	平安短债 A	契约型开放式	65,338,124.80	80,679,516.50	4.98	是
10	009306	平安惠铭纯债	契约型开放式	75,488,523.45	80,161,263.05	4.95	是

6.1.1 报告期末按公允价值占基金资产净值比例大小排序的前十名公开募集基础设施证券投资基金投资明细

注：本基金本报告期末未持有公开募集基础设施证券投资基金。

6.1.2 报告期末基金持有的全部公开募集基础设施证券投资基金情况

注：本基金本报告期末未持有公开募集基础设施证券投资基金。

6.2 当期交易及持有基金产生的费用

项目	本期费用 2025 年 4 月 1 日至 2025 年 6 月 30 日	其中：交易及持有基金管理人以及管理人关联方所管理基金产生的费用
当期交易基金产生的申购费（元）	1,000.00	-
当期交易基金产生的赎回费（元）	-	-
当期持有基金产生的应支付销售服务费（元）	-	-
当期持有基金产生的应支付管理费（元）	1,047,679.23	401,568.86
当期持有基金产生的应支付托管费（元）	293,720.09	129,425.16
当期交易基金产生的交易费（元）	4,205.71	879.99
当期交易基金产生的转换费	13,861.00	11,861.00

(元)		
-----	--	--

6.3 本报告期持有的基金发生的重大影响事件

无。

§7 开放式基金份额变动

单位：份

项目	平安盈弘 6 个月持有债券 (FOF) A	平安盈弘 6 个月持有债券 (FOF) C
报告期期初基金份额总额	841,824,917.13	765,756,178.23
报告期期间基金总申购份额	18,737.30	113,056.15
减：报告期期间基金总赎回份额	-	-
报告期期间基金拆分变动份额（份额减少以“-”填列）	-	-
报告期期末基金份额总额	841,843,654.43	765,869,234.38

§8 基金管理人运用固有资金投资本基金情况

8.1 基金管理人持有本基金份额变动情况

注：无。

8.2 基金管理人运用固有资金投资本基金交易明细

注：无。

§9 影响投资者决策的其他重要信息

9.1 报告期内单一投资者持有基金份额比例达到或超过 20%的情况

注：无。

9.2 影响投资者决策的其他重要信息

无。

§10 备查文件目录

10.1 备查文件目录

- (1) 中国证监会准予平安盈弘 6 个月持有期债券型基金中基金（FOF）募集注册的文件
- (2) 平安盈弘 6 个月持有期债券型基金中基金（FOF）基金合同
- (3) 平安盈弘 6 个月持有期债券型基金中基金（FOF）托管协议

- (4) 法律意见书
- (5) 基金管理人业务资格批件、营业执照和公司章程

10.2 存放地点

深圳市福田区福田街道益田路5033号平安金融中心34层

10.3 查阅方式

- (1) 投资者可在营业时间免费查阅，也可按工本费购买复印件
- (2) 投资者对本报告书如有疑问，可咨询本基金管理人平安基金管理有限公司，客户服务电话：400-800-4800（免长途话费）

平安基金管理有限公司

2025年7月18日