

鹏华恒生中国央企交易型开放式指数证券  
投资基金发起式联接基金  
2025 年第 2 季度报告

2025 年 6 月 30 日

基金管理人：鹏华基金管理有限公司

基金托管人：中国工商银行股份有限公司

报告送出日期：2025 年 7 月 18 日

## § 1 重要提示

基金管理人的董事会、董事保证本报告所载资料不存在虚假记载、误导性陈述或重大遗漏，并对其内容的真实性、准确性和完整性承担个别及连带的法律责任。

基金托管人中国工商银行股份有限公司根据本基金合同规定，于 2025 年 07 月 17 日复核了本报告中的财务指标、净值表现和投资组合报告等内容，保证复核内容不存在虚假记载、误导性陈述或者重大遗漏。

基金管理人承诺以诚实信用、勤勉尽责的原则管理和运用基金资产，但不保证基金一定盈利。

基金的过往业绩并不代表其未来表现。投资有风险，投资者在作出投资决策前应仔细阅读本基金的招募说明书及其更新。

本报告中财务资料未经审计。

本报告期自 2025 年 04 月 01 日起至 2025 年 06 月 30 日止。

## § 2 基金产品概况

### 2.1 基金基本情况

基金简称	鹏华恒生中国央企 ETF 发起式联接
基金主代码	023222
基金运作方式	契约型开放式
基金合同生效日	2025 年 3 月 4 日
报告期末基金份额总额	118,479,613.00 份
投资目标	本基金主要通过投资于目标 ETF，紧密跟踪标的指数，追求跟踪偏离度和跟踪误差最小化。本基金力争将日均跟踪偏离度控制在 0.35% 以内，年化跟踪误差控制在 4% 以内。
投资策略	<p>本基金为鹏华恒生中国央企 ETF 的联接基金，主要通过投资于鹏华恒生中国央企 ETF 实现对标的指数的紧密跟踪，力争将日均跟踪偏离度控制在 0.35% 以内，年化跟踪误差控制在 4% 以内。如因标的指数编制规则调整或其他因素导致跟踪偏离度和跟踪误差超过上述范围，基金管理人应采取合理措施避免跟踪偏离度和跟踪误差进一步扩大。</p> <p>1、目标 ETF 投资策略</p> <p>本基金投资目标 ETF 的方式如下：</p> <p>（1）申购、赎回：按照目标 ETF 法律文件约定的方式申赎目标 ETF。</p> <p>（2）二级市场方式：在二级市场进行目标 ETF 基金份额的交易。</p>

	<p>当目标 ETF 申购、赎回或交易模式进行了变更或调整，在履行适当程序后，本基金也将作相应的变更或调整。</p> <p>本基金将在综合考虑合规、风险、效率、成本等因素的基础上，决定采用申购、赎回的方式或二级市场方式进行目标 ETF 的投资。</p> <p><b>2、股票投资策略</b></p> <p>本基金可投资于标的指数成份股、备选成份股，以更好的跟踪标的指数。因此对可投资于标的指数成份股、备选成份股的资金头寸，主要采取复制法，即按照标的指数的成份股组成及其权重构建基金投资组合，并根据标的指数组成及其权重的变动而进行相应调整。但在因特殊情况（如流动性不足等）导致无法获得足够数量的个股时，基金管理人将搭配使用其他合理方法进行适当的替代，包括通过投资其他股票进行替代，以降低跟踪偏离度和跟踪误差，优化投资组合的配置结构。</p> <p><b>3、存托凭证投资策略</b></p> <p>本基金在综合考虑预期收益、风险、流动性等因素的基础上，根据审慎原则合理参与存托凭证的投资，以更好地跟踪标的指数，追求跟踪偏离度和跟踪误差的最小化。</p> <p><b>4、债券投资策略</b></p> <p>本基金债券投资将采取久期策略、收益率曲线策略、骑乘策略、息差策略、个券选择策略、信用策略等积极投资策略，自上而下地管理组合的久期，灵活地调整组合的券种搭配，同时精选个券，以增强组合的持有期收益。</p> <p>本基金可投资可转换债券及可交换债券，可转换债券及可交换债券兼具债权和股权双重属性，本基金将通过目标公司股票的投资价值分析和债券价值分析综合开展投资决策。</p> <p><b>5、股指期货投资策略</b></p> <p>本基金将根据风险管理的原则，以套期保值为目的，选择流动性好、交易活跃的股指期货合约，充分考虑股指期货的风险收益特征，通过多头或空头的套期保值策略，以改善投资组合的投资效果。</p> <p><b>6、资产支持证券的投资策略</b></p> <p>本基金将综合运用战略资产配置和战术资产配置进行资产支持证券的投资组合管理，并根据信用风险、利率风险和流动性风险变化积极调整投资策略，严格遵守法律法规和基金合同的约定，在保证本金安全和基金资产流动性的基础上获得稳定收益。</p> <p><b>7、参与融资及转融通证券出借业务策略</b></p> <p>本基金可在综合考虑预期收益、风险、流动性等因素</p>
--	---

	<p>基础上，参与融资业务。</p> <p>为更好地实现投资目标，在加强风险防范并遵守审慎经营原则的前提下，本基金可根据投资管理的需要参与转融通证券出借业务。本基金将在分析市场环境、投资者类型与结构、基金历史申赎情况、出借证券流动性情况等因素的基础上，合理确定出借证券的范围、期限和比例。</p> <p>未来，随着证券市场投资工具的发展和丰富，本基金可在履行适当程序后相应调整和更新相关投资策略，并在招募说明书中更新并公告。</p>	
业绩比较基准	恒生中国央企指数收益率（经估值汇率调整） $\times 95\% +$ 活期存款利率（税后） $\times 5\%$	
风险收益特征	<p>本基金为 ETF 联接基金，预期风险与预期收益水平高于混合型基金、债券型基金与货币市场基金。本基金主要通过投资于目标 ETF 实现对标的指数的紧密跟踪。因此，本基金的业绩表现与标的指数的表现密切相关。</p> <p>本基金投资港股通标的股票，除了需要承担与境内证券投资基金类似的市场波动风险等一般投资风险之外，本基金还面临港股市场股价波动较大的风险、汇率风险、港股通机制下交易日不连贯可能带来的风险等。</p>	
基金管理人	鹏华基金管理有限公司	
基金托管人	中国工商银行股份有限公司	
下属分级基金的基金简称	鹏华恒生中国央企 ETF 发起式联接 A	鹏华恒生中国央企 ETF 发起式联接 C
下属分级基金的交易代码	023222	023223
报告期末下属分级基金的份额总额	45,634,249.65 份	72,845,363.35 份
下属分级基金的风险收益特征	风险收益特征同上	风险收益特征同上

注：无。

### 2.1.1 目标基金基本情况

基金名称	鹏华恒生中国央企交易型开放式指数证券投资基金（QDII）
基金主代码	513170
基金运作方式	交易型开放式
基金合同生效日	2024 年 4 月 10 日
基金份额上市的证券交易所	上海证券交易所
上市日期	2024 年 4 月 19 日
基金管理人名称	鹏华基金管理有限公司
基金托管人名称	中国工商银行股份有限公司

### 2.1.2 目标基金产品说明

投资目标	紧密跟踪标的指数，追求跟踪偏离度和跟踪误差的最小化。
------	----------------------------

投资策略	<p>本基金主要通过投资于标的指数成份股、备选成份股等实现对标的指数的紧密跟踪，本基金力争将日均跟踪偏离度控制在 0.35% 以内，年跟踪误差控制在 4% 以内。如因指数编制规则调整或其他因素导致跟踪偏离度和跟踪误差超过上述范围，基金管理人应采取合理措施避免跟踪偏离度、跟踪误差进一步扩大。</p> <p><b>1、股票投资策略</b></p> <p>本基金采用完全复制策略，按照成份股在标的指数中的基准权重构建指数化投资组合，并根据标的指数成份股及其权重的变化进行相应调整。</p> <p>因特殊情况导致本基金无法有效复制和跟踪标的指数时，基金管理人可采取包括成份股（含存托凭证）替代策略在内的其他指数投资技术适当调整基金投资组合，以达到紧密跟踪标的指数的目的。特殊情况包括但不限于以下情形：（1）法律法规的限制；（2）标的指数成份股（含存托凭证）流动性严重不足；（3）标的指数的成份股（含存托凭证）长期停牌；（4）标的指数成份股（含存托凭证）进行配股或增发；（5）标的指数成份股（含存托凭证）派发现金股息；（6）指数成份股（含存托凭证）定期或临时调整；（7）标的指数编制方法发生变化；（8）税务、外汇额度及其他监管限制；（9）其它合理原因导致本基金管理人对标的指数的跟踪构成严重制约等。</p> <p><b>2、债券投资策略</b></p> <p>本基金将以降低跟踪误差和流动性管理为目的，综合考虑流动性和收益性，适当参与债券的投资。</p> <p><b>3、金融衍生品投资策略</b></p> <p>为进行流动性管理、应付赎回、降低跟踪误差、提高投资效率及规避外汇风险，本基金可投资金融衍生品，并根据风险管理的原则，主要选择流动性好、交易活跃的股指期货合约，提高投资效率，从而更好地跟踪标的指数，实现投资目标。</p> <p><b>4、存托凭证投资策略</b></p> <p>本基金在综合考虑预期收益、风险、流动性等因素的基础上，根据审慎原则合理参与存托凭证的投资，以更好地跟踪标的指数。</p> <p><b>5、融资及转融通投资策略</b></p> <p>本基金可在综合考虑预期收益、风险、流动性等因素基础上，参与融资业务。为更好地实现投资目标，在加强风险防范并遵守审慎经营原则的前提下，本基金可根据投资管理的需要参与转融通证券出借业务。本基金将在分析市场环境、投资者类型与结构、基金历史申赎情况、出借证券流动性情况等因素的基础上，合理确定出借证券的范围、期限和比例。</p> <p><b>6、基金投资策略</b></p> <p>为实现流动性管理和更好地追踪标的指数等目标，本基金可参与投资与本基金具有相似投资目标、投资策略或追踪与本基金标的指数相同指数的公募基金（包括交易型开放式指数基金）。</p> <p>未来，随着市场的发展和基金管理运作的需要，基金管理人可以在不改变投资目标的前提下，遵循法律法规的规定，相应调整或更新投资策略，并在招募说明书更新中公告。</p>
业绩比较基准	恒生中国央企指数收益率（经汇率调整后）

风险收益特征	本基金属于股票型基金，其预期的风险和收益高于货币市场基金、债券型基金、混合型基金。同时本基金为交易型开放式指数基金，具有与标的指数以及标的指数所代表的公司相似的风险收益特征。此外，本基金投资境外市场，除了需要承担与境内证券投资基金类似的市场波动风险等一般投资风险之外，还面临汇率风险以及境外市场的风险。
--------	---

注：无。

§ 3 主要财务指标和基金净值表现

3.1 主要财务指标

单位：人民币元

主要财务指标	报告期（2025 年 4 月 1 日-2025 年 6 月 30 日）	
	鹏华恒生中国央企 ETF 发起式联接 A	鹏华恒生中国央企 ETF 发起式联接 C
1. 本期已实现收益	728,736.88	984,403.20
2. 本期利润	4,539,623.04	5,794,061.13
3. 加权平均基金份额本期利润	0.0589	0.0480
4. 期末基金资产净值	47,780,723.02	76,222,464.06
5. 期末基金份额净值	1.0470	1.0464

注：1. 本期已实现收益指基金本期利息收入、投资收益、其他收入（不含公允价值变动收益）扣除相关费用和信用减值损失后的余额，本期利润为本期已实现收益加上本期公允价值变动收益等未实现收益。

2. 所述基金业绩指标不包括持有人认购或交易基金的各项费用（例如，开放式基金的申购赎回费、基金转换费等），计入费用后实际收益水平要低于所列数字。

3.2 基金净值表现

3.2.1 基金份额净值增长率及其与同期业绩比较基准收益率的比较

鹏华恒生中国央企 ETF 发起式联接 A

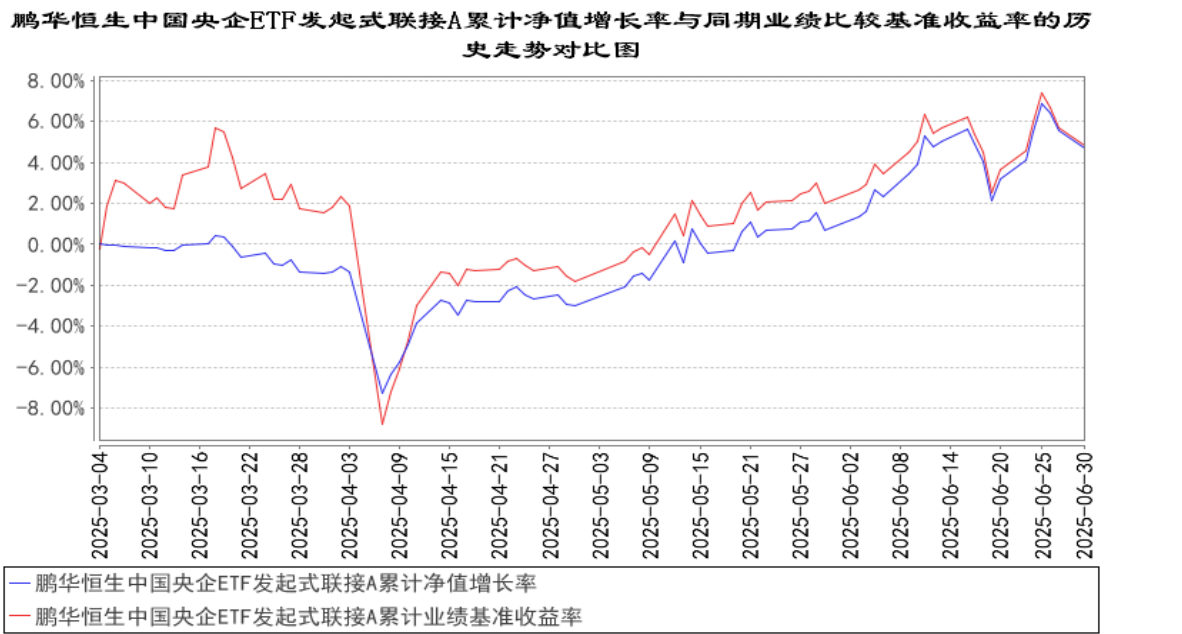
阶段	净值增长率①	净值增长率 标准差②	业绩比较基 准收益率③	业绩比较基 准收益率标 准差④	①—③	②—④
过去三个月	6.20%	1.10%	3.19%	1.62%	3.01%	-0.52%
自基金合同 生效起至今	4.70%	0.97%	4.80%	1.49%	-0.10%	-0.52%

鹏华恒生中国央企 ETF 发起式联接 C

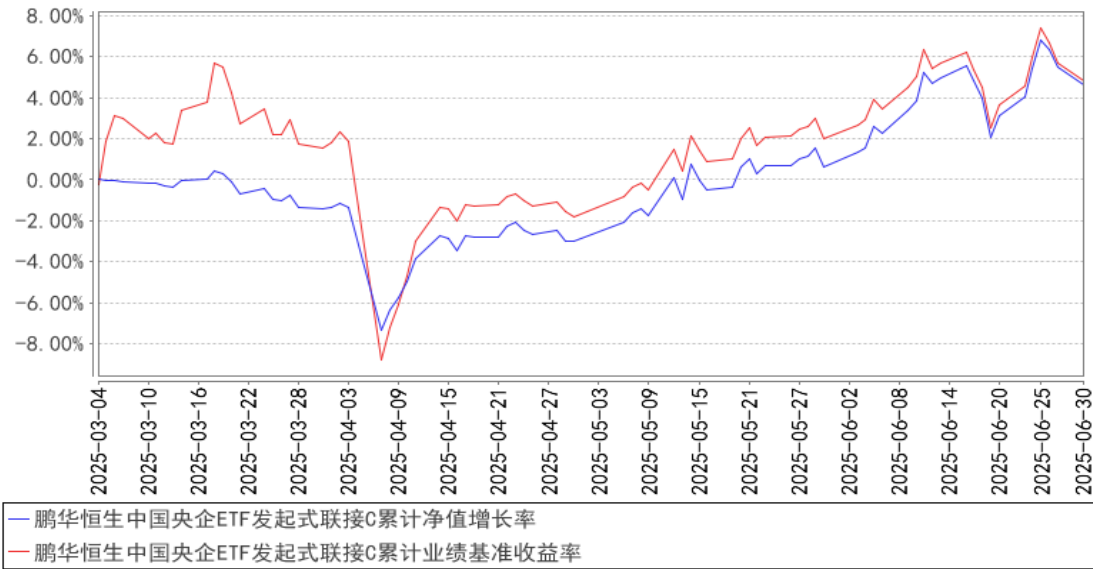
阶段	净值增长率①	净值增长率 标准差②	业绩比较基 准收益率③	业绩比较基 准收益率标 准差④	①—③	②—④
过去三个月	6.16%	1.10%	3.19%	1.62%	2.97%	-0.52%
自基金合同 生效起至今	4.64%	0.97%	4.80%	1.49%	-0.16%	-0.52%

注：业绩比较基准=恒生中国央企指数收益率（经估值汇率调整）×95%+活期存款利率（税后）×5%。

3.2.2 自基金合同生效以来基金累计净值增长率变动及其与同期业绩比较基准收益率变动的比较



鹏华恒生中国央企ETF发起式联接C累计净值增长率与同期业绩比较基准收益率的历史走势对比图



注：1、本基金基金合同于 2025 年 03 月 04 日生效，截至本报告期末本基金基金合同生效未满一年。2、本基金管理人将严格按照本基金合同的约定，于本基金建仓期届满后确保各项投资比例符合基金合同的约定。

### 3.3 其他指标

注：无。

## § 4 管理人报告

### 4.1 基金经理（或基金经理小组）简介

姓名	职务	任本基金的基金经理期限		证券从业年限	说明
		任职日期	离任日期		
李悦	基金经理	2025-03-04	—	7 年	李悦先生, 国籍中国, 哲学博士（经济学专业）, 7 年证券从业经验。曾任博时基金管理有限公司研究员, 工银资管（全球）有限公司基金经理。2022 年 5 月加盟鹏华基金管理有限公司, 现担任国际业务部基金经理。2022 年 07 月至今担任鹏华香港美国互联网股票型证券投资基金（LOF）基金经理, 2024 年 01 月至今担任鹏华道琼斯工业平均交易型开放式指数证券投资基金（QDII）基金经理, 2024 年 04 月至今担任鹏华恒生中国央企交易型开放式指数证券投资基金（QDII）基金经理, 2025 年 03 月至今担任鹏华恒生中国央企交易型开放式指数证券投资基金发起式联接基金基金经



					理, 李悦先生具备基金从业资格。
余展昌	基金经理	2025-03-04	-	8 年	<p>余展昌先生, 国籍中国, 金融硕士, 8 年证券从业经验。2017 年 7 月加盟鹏华基金管理有限公司, 历任量化及衍生品投资部量化研究员、高级量化研究员, 2020 年 8 月至 2022 年 10 月担任量化及衍生品投资部投资经理, 现担任指数与量化投资部基金经理。2022 年 10 月至今担任鹏华国证证券龙头交易型开放式指数证券投资基金基金经理, 2022 年 10 月至今担任鹏华中证 800 证券保险交易型开放式指数证券投资基金基金经理, 2022 年 10 月至今担任鹏华中证 800 证券保险指数型证券投资基金 (LOF) 基金经理, 2022 年 10 月至今担任鹏华中证全指证券公司指数型证券投资基金 (LOF) 基金经理, 2022 年 10 月至今担任鹏华中证银行交易型开放式指数证券投资基金基金经理, 2022 年 10 月至今担任鹏华中证银行指数型证券投资基金 (LOF) 基金经理, 2023 年 08 月至今担任鹏华创业板指数型证券投资基金 (LOF) 基金经理, 2023 年 08 月至今担任鹏华中证 500 指数证券投资基金 (LOF) 基金经理, 2024 年 04 月至今担任鹏华恒生中国央企交易型开放式指数证券投资基金 (QDII) 基金经理, 2024 年 11 月至今担任鹏华中证 A500 交易型开放式指数证券投资基金基金经理, 2024 年 12 月至今担任鹏华上证 180 交易型开放式指数证券投资基金基金经理, 2024 年 12 月至今担任鹏华中证 A500 指数证券投资基金基金经理, 2025 年 01 月至今担任鹏华上证 180 指数发起式证券投资基金基金经理, 2025 年 01 月至今担任鹏华恒生港股通高股息率指数发起式证券投资基金基金经理, 2025 年 02 月至今担任鹏华上证科创板 200 交易型开放式指数证券投资基金基金经理, 2025 年 03 月至今担任鹏华恒生中国央企交易型开放式指数证券投资基金发起式联接基金基金经理, 2025 年 05 月至今担任鹏华上证科创板 200 交易型开放式指数证券投资基金联接基金基金经理, 余展昌先生具备基金从业资格。</p>

注：1. 任职日期和离任日期均指公司作出决定后正式对外公告之日；担任新成立基金基金经理的，任职日期为基金合同生效日。2. 证券从业的含义遵从行业协会关于从业人员资格管理办法的相关规定。

#### 4.1.1 期末兼任私募资产管理计划投资经理的基金经理同时管理的产品情况

注：本基金基金经理未兼任私募资产管理计划投资经理。

#### 4.2 管理人对报告期内本基金运作合规守信情况的说明

报告期内，本基金管理人严格遵守《证券投资基金法》等法律法规、中国证监会的有关规定以及基金合同的约定，本着诚实守信、勤勉尽责的原则管理和运作基金资产，在严格控制风险的基础上，为基金份额持有人谋求最大利益。本报告期内，本基金运作合规，不存在违反基金合同和损害基金份额持有人利益的行为。

#### 4.3 公平交易专项说明

##### 4.3.1 公平交易制度的执行情况

报告期内，本基金管理人严格执行公平交易制度，确保不同投资组合在研究、交易、分配等各环节得到公平对待。公司对不同投资组合在不同时间窗口下（日内、3 日内、5 日内）的同向交易价差进行专项分析，未发现不公平对待各组合或组合间相互利益输送的情况。

##### 4.3.2 异常交易行为的专项说明

报告期内，本基金未发生违法违规且对基金财产造成损失的异常交易行为。本报告期内未发生基金管理人管理的所有投资组合参与的交易所公开竞价同日反向交易成交较少的单边交易量超过该证券当日成交量的 5% 的情况。

#### 4.4 报告期内基金的投资策略和运作分析

作为港股央企指数联接基金，本基金旨在为看好该宽基的投资者提供投资工具。本报告期内，本基金秉承指数基金的投资策略，力争跟踪指数的收益，并将基金跟踪误差控制在合理范围内。由于联接基金主要通过持有场内 ETF 产品，故其跟踪误差的主要来源主要有以下几个方面：1) 联接基金层面的产品日常申购赎回，有可能对组合的整体净值产生影响；2) 基金层面的分红也会对基金净值进行除权处理；3) 其 90% 以上的仓位持有恒生中国央企 ETF，ETF 本身的跟踪误差也会对联接基金形成影响。而 ETF 的跟踪误差来源包括成分股的调整、日常申赎的交易影响、指数本身的管理费用和交易费用、股票的分红、风险股票的处置、股票的打新等。为了进一步控制跟踪误差，鹏华基金建立了一套完备的指数跟踪机制，事前对成分股的异动进行密切跟踪，及时调整，在交易环节采用算法交易等方式进一步减少交易冲击成本和摩擦，在仓位控制上，基金经理在紧密跟踪指数的基础上，也会针对客户申赎的情况做优化调整。

海外市场方面，特朗普政府于 4 月初公布了远超市场预期的“对等关税”，市场恐慌情绪迅速升温，但随后特朗普就宣布了豁免措施，并与主要贸易国开启谈判，市场情绪也逐步修复。二季度以来，美国经济整体呈现“强现实、弱预期”状态，关税导致的提前消费推动零售环比高增，但包含消费者信心指数在内的大量“软数据”下行，美国劳动力市场也出现下行趋势，而关税对通胀的影响尚未显现。国内方面，当前国内经济仍维持低位波动，地产拖累仍在，PPI 短期也难以转正，出口在“抢转口”及货币政策的对冲下，关税影响暂未显现，但后续制造业 PMI 或将有所走弱，消费则有一定企稳迹象。鹏华恒生中国央企 ETF 联接 A 类份额净值增长率 6.20%，C 类份额净值增长率为 6.16%，好于沪深 300 及恒生指数。

展望 2025 年三季度，全球交易主线将继续聚焦于特朗普关税政策及其对美国经济和通胀的冲击，尤其是宏观数据对美国经济基本面的验证将尤为重要。除美国经济“软数据”外，当前美国劳动力市场、个人消费支出、零售销售、地产、工业产出、耐用品订单等“硬数据”也出现下行，预计美国经济在下半年将继续放缓，但考虑到美联储政策空间较为充足，海外市场出现系统性风险的概率较低。国内方面，“抢转口”将在下半年放缓，企业及居民端的借贷意愿低迷也压制着国内信用扩张的上行空间，高增长、高景气的行业相对稀缺，以行业景气为锚博取超额收益的难度提升，叠加全球地缘局势持续扰动，使得盈利稳定并具备抵御市场波动能力的红利低波资产仍然是“市场阻力最小的方向”。当前恒生中国央企的股息率仍接近 6%，估值也处于较低水平，具备较好的中长期配置价值。

4.5 报告期内基金的业绩表现

截至本报告期末，本报告期 A 类份额净值增长率为 6.20%，同期业绩比较基准增长率为 3.19%；C 类份额净值增长率为 6.16%，同期业绩比较基准增长率为 3.19%。

4.6 报告期内基金持有人数或基金资产净值预警说明

无。

§ 5 投资组合报告

5.1 报告期末基金资产组合情况

序号	项目	金额（元）	占基金总资产的比例（%）
1	权益投资	-	-
	其中：股票	-	-
2	基金投资	115,817,676.00	84.76
3	固定收益投资	-	-
	其中：债券	-	-
	资产支持证券	-	-

4	贵金属投资	-	-
5	金融衍生品投资	-	-
6	买入返售金融资产	-	-
	其中：买断式回购的买入返售金融资产	-	-
7	银行存款和结算备付金合计	18,033,805.33	13.20
8	其他资产	2,790,462.11	2.04
9	合计	136,641,943.44	100.00

## 5.2 报告期末按行业分类的股票投资组合

### 5.2.1 报告期末按行业分类的境内股票投资组合

注：无。

### 5.2.2 报告期末按行业分类的港股通投资股票投资组合

注：无。

## 5.3 期末按公允价值占基金资产净值比例大小排序的股票投资明细

### 5.3.1 报告期末按公允价值占基金资产净值比例大小排序的前十名股票投资明细

注：无。

## 5.4 报告期末按债券品种分类的债券投资组合

注：无。

## 5.5 报告期末按公允价值占基金资产净值比例大小排序的前五名债券投资明细

注：无。

## 5.6 报告期末按公允价值占基金资产净值比例大小排序的前十名资产支持证券投资明细

注：无。

## 5.7 报告期末按公允价值占基金资产净值比例大小排序的前五名贵金属投资明细

注：无。

## 5.8 报告期末按公允价值占基金资产净值比例大小排序的前五名权证投资明细

注：无。

## 5.9 报告期末按公允价值占基金资产净值比例大小排序的前十名基金投资明细

序号	基金名称	基金类型	运作方式	管理人	公允价值（元）	占基金资产净值比例（%）
1	鹏华恒生中国央企交易型开	QDII 类	交易型开放式 (ETF)	鹏华基金管理有限公司	115,817,676.00	93.40

	放式指数 证券投资 基金 (QDII)					
--	------------------------------	--	--	--	--	--

## 5.10 报告期末本基金投资的股指期货交易情况说明

### 5.10.1 报告期末本基金投资的股指期货持仓和损益明细

注：无。

### 5.10.2 本基金投资股指期货的投资政策

本基金将根据风险管理的原则，以套期保值为目的，选择流动性好、交易活跃的股指期货合约，充分考虑股指期货的风险收益特征，通过多头或空头的套期保值策略，以改善投资组合的投资效果。

## 5.11 报告期末本基金投资的国债期货交易情况说明

### 5.11.1 本期国债期货投资政策

本基金基金合同的投资范围尚未包含国债期货投资。

### 5.11.2 报告期末本基金投资的国债期货持仓和损益明细

注：本基金基金合同的投资范围尚未包含国债期货投资。

### 5.11.3 本期国债期货投资评价

本基金基金合同的投资范围尚未包含国债期货投资。

## 5.12 投资组合报告附注

### 5.12.1 本基金投资的前十名证券的发行主体本期是否出现被监管部门立案调查，或在报告编制日前一年内受到公开谴责、处罚的情形

本基金投资的前十名证券中本期没有发行主体被监管部门立案调查的、或在报告编制日前一年内受到公开谴责、处罚的证券。

### 5.12.2 基金投资的前十名股票是否超出基金合同规定的备选股票库

本基金投资的前十名证券没有超出基金合同规定的证券备选库。

### 5.12.3 其他资产构成

序号	名称	金额（元）
1	存出保证金	35,268.65
2	应收证券清算款	2,329,417.71
3	应收股利	—
4	应收利息	—
5	应收申购款	425,775.75
6	其他应收款	—
7	其他	—

8	合计	2,790,462.11
---	----	--------------

#### 5.12.4 报告期末持有的处于转股期的可转换债券明细

注：无。

#### 5.12.5 报告期末前十名股票中存在流通受限情况的说明

注：无。

#### 5.12.6 投资组合报告附注的其他文字描述部分

由于四舍五入的原因，投资组合报告中数字分项之和与合计项之间可能存在尾差。

### § 6 开放式基金份额变动

单位：份

项目	鹏华恒生中国央企 ETF 发起式联接 A	鹏华恒生中国央企 ETF 发起式联接 C
报告期期初基金份额总额	90,363,108.70	159,697,779.26
报告期期间基金总申购份额	1,333,525.92	34,556,631.28
减：报告期期间基金总赎回份额	46,062,384.97	121,409,047.19
报告期期间基金拆分变动份额（份额减少以“-”填列）	-	-
报告期期末基金份额总额	45,634,249.65	72,845,363.35

### §7 基金管理人运用固有资金投资本基金情况

#### 7.1 基金管理人持有本基金份额变动情况

单位：份

项目	鹏华恒生中国央企 ETF 发起式联接 A	鹏华恒生中国央企 ETF 发起式联接 C
报告期期初管理人持有的本基金份额	10,007,917.06	-
报告期期间买入/申购总份额	-	-
报告期期间卖出/赎回总份额	-	-
报告期期末管理人持有的本基金份额	10,007,917.06	-
报告期期末持有的本基金份额占基金总份额比例（%）	21.93	-

注：本基金管理人投资本基金的费率标准与其他相同条件的投资者适用的费率标准相一致。

#### 7.2 基金管理人运用固有资金投资本基金交易明细

注：无。

### §8 报告期末发起式基金发起资金持有份额情况

项目	持有份额总数	持有份额占基金总 份额比例(%)	发起份额总数	发起份额占基金总 份额比例(%)	发起份额承 诺持有期限
基金管理人固有资金	10,007,917.06	8.45	10,007,917.06	8.45	三年
基金管理人高级管理人员	—	—	—	—	—
基金经理等人员	—	—	—	—	—
基金管理人股东	—	—	—	—	—
其他	—	—	—	—	—
合计	10,007,917.06	8.45	10,007,917.06	8.45	—

注：1、本基金自 2025 年 2 月 10 日至 2025 年 2 月 28 日止期间公开发售，于 2025 年 3 月 4 日基金合同正式生效。

2、本基金管理人在募集期间认购本基金份额 10,007,917.06 份。

3、本基金管理人投资本基金的费率标准与其他相同条件的投资者适用的费率标准相一致。

## §9 影响投资者决策的其他重要信息

### 9.1 报告期内单一投资者持有基金份额比例达到或超过 20%的情况

注：无。

### 9.2 影响投资者决策的其他重要信息

无。

## §10 备查文件目录

### 10.1 备查文件目录

- （一）《鹏华恒生中国央企交易型开放式指数证券投资基金发起式联接基金基金合同》；
- （二）《鹏华恒生中国央企交易型开放式指数证券投资基金发起式联接基金托管协议》；
- （三）《鹏华恒生中国央企交易型开放式指数证券投资基金发起式联接基金 2025 年第 2 季度报告》（原文）。

### 10.2 存放地点

深圳市福田区福华三路 168 号深圳国际商会中心第 43 层鹏华基金管理有限公司。

### 10.3 查阅方式

投资者可在基金管理人营业时间内免费查阅，也可按工本费购买复印件，或通过本基金管理

人网站 (<http://www.phfund.com.cn>) 查阅。

投资者对本报告书如有疑问,可咨询本基金管理人鹏华基金管理有限公司,本公司已开通客户服务系统,咨询电话:4006788999。

鹏华基金管理有限公司  
2025 年 7 月 18 日