

鹏华中证 800 证券保险指数型证券投资基金 (LOF)  
2025 年第 2 季度报告

2025 年 6 月 30 日

基金管理人：鹏华基金管理有限公司

基金托管人：中国建设银行股份有限公司

报告送出日期：2025 年 7 月 18 日

§ 1 重要提示

基金管理人的董事会、董事保证本报告所载资料不存在虚假记载、误导性陈述或重大遗漏，并对其内容的真实性、准确性和完整性承担个别及连带的法律责任。

基金托管人中国建设银行股份有限公司根据本基金合同规定，于 2025 年 07 月 17 日复核了本报告中的财务指标、净值表现和投资组合报告等内容，保证复核内容不存在虚假记载、误导性陈述或者重大遗漏。

基金管理人承诺以诚实信用、勤勉尽责的原则管理和运用基金资产，但不保证基金一定盈利。

基金的过往业绩并不代表其未来表现。投资有风险，投资者在作出投资决策前应仔细阅读本基金的招募说明书及其更新。

本报告中财务资料未经审计。

本报告期自 2025 年 04 月 01 日起至 2025 年 06 月 30 日止。

§ 2 基金产品概况

基金简称	鹏华中证 800 证券保险指数 (LOF)
场内简称	证保 LOF
基金主代码	160625
基金运作方式	上市契约型开放式 (LOF)
基金合同生效日	2014 年 5 月 5 日
报告期末基金份额总额	1,565,321,394.62 份
投资目标	紧密跟踪标的指数，追求跟踪偏离度和跟踪误差最小化，力争将日均跟踪偏离度控制在 0.35% 以内，年跟踪误差控制在 4% 以内。
投资策略	本基金采用被动式指数化投资方法，按照成份股在标的指数中的基准权重构建指数化投资组合，并根据标的指数成份股及其权重的变化进行相应调整。 当预期成份股发生调整或成份股发生配股、增发、分红等行为时，或因基金的申购和赎回等对本基金跟踪标的指数的效果可能带来影响时，或因某些特殊情况导致流动性不足时，或其他原因导致无法有效复制和跟踪标的指数时，基金管理人可以对投资组合管理进行适当变通和调整，力求降低跟踪误差。 本基金力争基金份额净值增长率与同期业绩比较基准之间的日均跟踪偏离度不超过 0.35%，年跟踪误差不超过 4%。如因指数编制规则调整或其他因素导致跟踪偏离度和跟踪误差超过上述范围，基金管理人应采取合理措施避免跟踪偏离度、跟踪误差进一步扩大。

	<p><b>1、股票投资策略</b></p> <p><b>(1) 股票投资组合的构建</b></p> <p>本基金在建仓期内，将按照标的指数各成份股的基准权重对其逐步买入，在力求跟踪误差最小化的前提下，本基金可采取适当方法，以降低买入成本。当遇到成份股停牌、流动性不足等其他市场因素而无法依指数权重购买某成份股及预期标的指数的成份股即将调整或其他影响指数复制的因素时，本基金可以根据市场情况，结合研究分析，对基金财产进行适当调整，以期在规定的风险承受限度之内，尽量缩小跟踪误差。</p> <p><b>(2) 股票投资组合的调整</b></p> <p>本基金所构建的股票投资组合将根据标的指数成份股及其权重的变动而进行相应调整，本基金还将根据法律法规中的投资比例限制、申购赎回变动情况等变化，对其进行适时调整，以保证基金份额净值增长率与标的指数收益率间的高度正相关和跟踪误差最小化。基金管理人将对成份股的流动性进行分析，如发现流动性欠佳的个股将可能采用合理方法寻求替代。由于受到各项持股比例限制，基金可能不能按照成份股权重持有成份股，基金将会采用合理方法寻求替代。</p> <p><b>1) 定期调整</b></p> <p>根据标的指数的调整规则和备选股票的预期，对股票投资组合及时进行调整。</p> <p><b>2) 不定期调整</b></p> <p>根据指数编制规则，当标的指数成份股因增发、送配等股权变动而需进行成份股权重新调整时，本基金将根据各成份股的权重变化进行相应调整；</p> <p>根据本基金的申购和赎回情况，对股票投资组合进行调整，从而有效跟踪标的指数；</p> <p>根据法律、法规规定，成份股在标的指数中的权重因其它特殊原因发生相应变化的，本基金可以对投资组合管理进行适当变通和调整，力求降低跟踪误差。</p> <p><b>2、债券投资策略</b></p> <p>本基金可以根据流动性管理需要，选取到期日在一年以内的政府债券进行配置。本基金债券投资组合将采用自上而下的投资策略，根据宏观经济分析、资金面动向分析等判断未来利率变化，并利用债券定价技术，进行个券选择。</p> <p><b>3、股指期货、权证等投资策略</b></p> <p>本基金可投资股指期货、权证和其他经中国证监会允许的金融衍生产品。</p> <p>本基金投资股指期货将根据风险管理的原则，以套期保值为目的，主要选择流动性好、交易活跃的股指期货</p>
--	--

	<p>货合约。本基金力争利用股指期货的杠杆作用，降低申购赎回时现金资产对投资组合的影响及投资组合仓位调整的交易成本，达到稳定投资组合资产净值的目的。</p> <p>基金管理人将建立股指期货交易决策部门或小组，授权特定的管理人员负责股指期货的投资审批事项，同时针对股指期货交易制定投资决策流程和风险控制等制度并报董事会批准。</p> <p>本基金通过对权证标的证券基本面的研究，并结合权证定价模型及价值挖掘策略、价差策略、双向权证策略等寻求权证的合理估值水平，追求稳定的当期收益。</p>		
业绩比较基准	中证 800 证券保险指数收益率×95%+商业银行活期存款利率（税后）×5%		
风险收益特征	本基金属于股票型基金，其预期的风险与收益高于混合型基金、债券型基金与货币市场基金，为证券投资基金中较高风险、较高预期收益的品种。同时本基金为指数基金，通过跟踪标的指数表现，具有与标的指数以及标的指数所代表的公司相似的风险收益特征。		
基金管理人	鹏华基金管理有限公司		
基金托管人	中国建设银行股份有限公司		
下属分级基金的基金简称	鹏华中证 800 证券保险指数 (LOF) A	鹏华中证 800 证券保险指数 (LOF) C	鹏华中证 800 证券保险指数 (LOF) I
下属分级基金的场内简称	证保 LOF	—	—
下属分级基金的交易代码	160625	015693	023379
报告期末下属分级基金的份额总额	1,482,296,390.13 份	82,946,695.81 份	78,308.68 份
下属分级基金的风险收益特征	风险收益特征同上	风险收益特征同上	风险收益特征同上

注：无。

§ 3 主要财务指标和基金净值表现

3.1 主要财务指标

单位：人民币元

主要财务指标	报告期（2025 年 4 月 1 日-2025 年 6 月 30 日）		
	鹏华中证 800 证券保险指数 (LOF) A	鹏华中证 800 证券保险指数 (LOF) C	鹏华中证 800 证券保险指数 (LOF) I
1. 本期已实现收益	3,313,748.88	217,009.00	274.13
2. 本期利润	74,519,314.97	5,846,081.17	4,567.12
3. 加权平均基金份额本期利润	0.0488	0.0715	0.0837

4. 期末基金资产净值	1, 293, 222, 863. 36	108, 234, 882. 62	80, 903. 12
5. 期末基金份额净值	0. 8724	1. 3049	1. 0331

注：1. 本期已实现收益指基金本期利息收入、投资收益、其他收入（不含公允价值变动收益）扣除相关费用和信用减值损失后的余额，本期利润为本期已实现收益加上本期公允价值变动收益等未实现收益。

2. 所述基金业绩指标不包括持有人认购或交易基金的各项费用（例如，开放式基金的申购赎回费、基金转换费等），计入费用后实际收益水平要低于所列数字。

3. 2 基金净值表现

3. 2. 1 基金份额净值增长率及其与同期业绩比较基准收益率的比较

鹏华中证 800 证券保险指数 (LOF) A

阶段	净值增长率①	净值增长率 标准差②	业绩比较基 准收益率③	业绩比较基 准收益率标 准差④	①－③	②－④
过去三个月	5. 99%	1. 63%	5. 59%	1. 64%	0. 40%	-0. 01%
过去六个月	-0. 26%	1. 53%	-0. 76%	1. 53%	0. 50%	0. 00%
过去一年	38. 87%	1. 92%	39. 36%	1. 92%	-0. 49%	0. 00%
过去三年	19. 67%	1. 54%	16. 18%	1. 55%	3. 49%	-0. 01%
过去五年	12. 49%	1. 59%	2. 95%	1. 60%	9. 54%	-0. 01%
自基金合同 生效起至今	92. 51%	1. 83%	81. 89%	1. 84%	10. 62%	-0. 01%

鹏华中证 800 证券保险指数 (LOF) C

阶段	净值增长率①	净值增长率 标准差②	业绩比较基 准收益率③	业绩比较基 准收益率标 准差④	①－③	②－④
过去三个月	5. 93%	1. 63%	5. 59%	1. 64%	0. 34%	-0. 01%
过去六个月	-0. 40%	1. 53%	-0. 76%	1. 53%	0. 36%	0. 00%
过去一年	38. 48%	1. 92%	39. 36%	1. 92%	-0. 88%	0. 00%
过去三年	18. 63%	1. 54%	16. 18%	1. 55%	2. 45%	-0. 01%

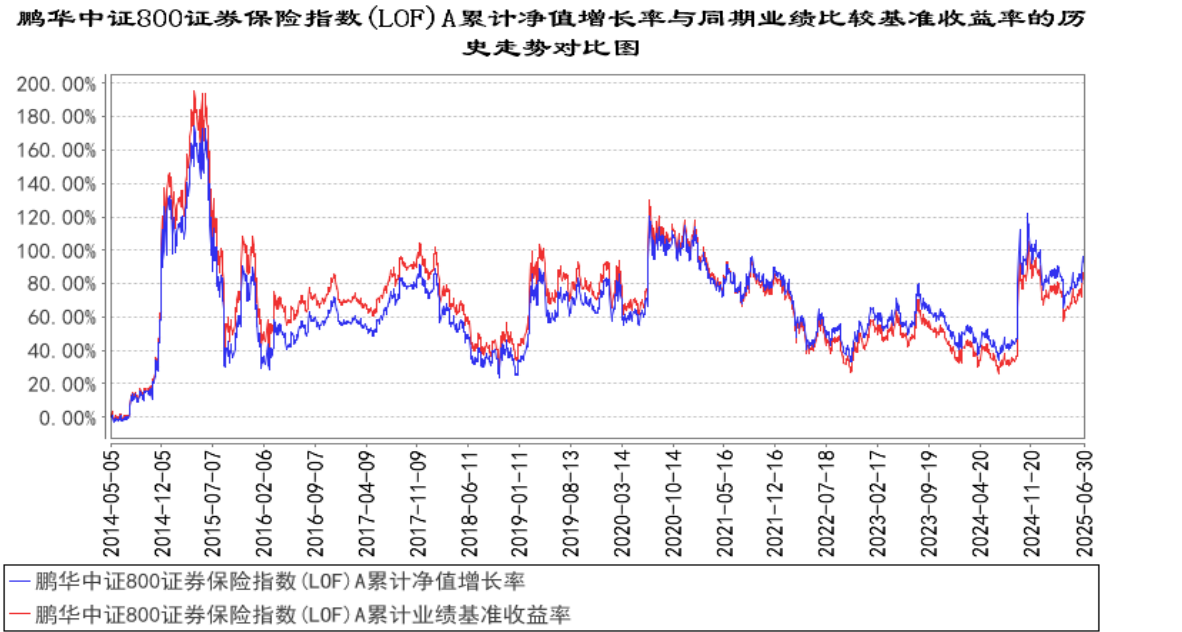
自基金合同 生效起至今	30.49%	1.54%	29.33%	1.55%	1.16%	-0.01%
----------------	--------	-------	--------	-------	-------	--------

鹏华中证 800 证券保险指数 (LOF) I

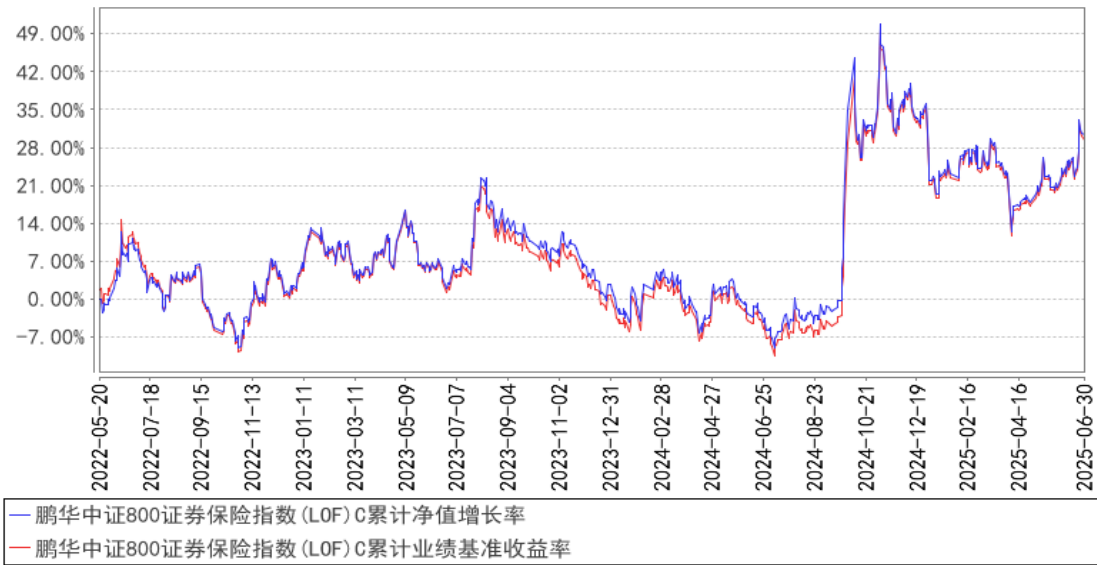
阶段	净值增长率①	净值增长率 标准差②	业绩比较基 准收益率③	业绩比较基 准收益率标 准差④	①—③	②—④
过去三个月	5.97%	1.63%	5.59%	1.64%	0.38%	-0.01%
自基金合同 生效起至今	3.31%	1.49%	4.66%	1.51%	-1.35%	-0.02%

注：业绩比较基准=中证 800 证券保险指数收益率×95%+商业银行活期存款利率（税后）×5%。

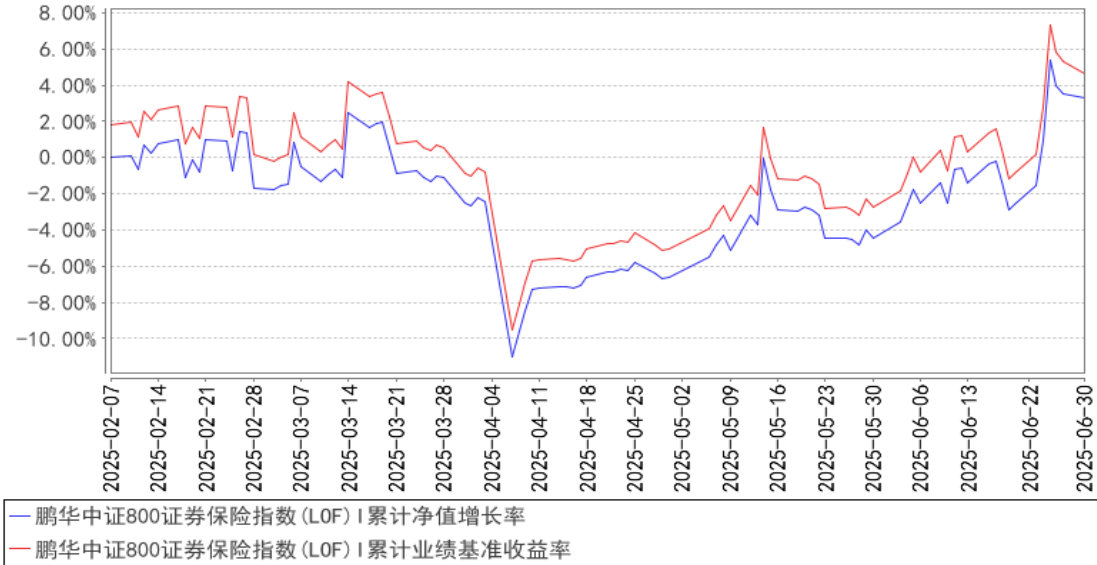
3.2.2 自基金合同生效以来基金累计净值增长率变动及其与同期业绩比较基准收益率变动的比较



鹏华中证800证券保险指数 (LOF) C累计净值增长率与同期业绩比较基准收益率的历史走势对比图



鹏华中证800证券保险指数 (LOF) I累计净值增长率与同期业绩比较基准收益率的历史走势对比图



注：1、本基金基金合同于 2014 年 05 月 05 日生效。2、截至建仓期结束，本基金的各项投资比例已达到基金合同中规定的各项比例。

3.3 其他指标

注：无。

§ 4 管理人报告

4.1 基金经理（或基金经理小组）简介

姓名	职务	任本基金的基金经理期限		证券从业年限	说明
		任职日期	离任日期		

余展昌	基金经理	2022-10-15	-	8 年	<p>余展昌先生, 国籍中国, 金融硕士, 8 年证券从业经验。2017 年 7 月加盟鹏华基金管理有限公司, 历任量化及衍生品投资部量化研究员、高级量化研究员, 2020 年 8 月至 2022 年 10 月担任量化及衍生品投资部投资经理, 现担任指数与量化投资部基金经理。2022 年 10 月至今担任鹏华国证证券龙头交易型开放式指数证券投资基金基金经理, 2022 年 10 月至今担任鹏华中证 800 证券保险交易型开放式指数证券投资基金基金经理, 2022 年 10 月至今担任鹏华中证 800 证券保险指数型证券投资基金 (LOF) 基金经理, 2022 年 10 月至今担任鹏华中证全指证券公司指数型证券投资基金 (LOF) 基金经理, 2022 年 10 月至今担任鹏华中证银行交易型开放式指数证券投资基金基金经理, 2022 年 10 月至今担任鹏华中证银行指数型证券投资基金 (LOF) 基金经理, 2023 年 08 月至今担任鹏华创业板指数型证券投资基金 (LOF) 基金经理, 2023 年 08 月至今担任鹏华中证 500 指数证券投资基金 (LOF) 基金经理, 2024 年 04 月至今担任鹏华恒生中国央企交易型开放式指数证券投资基金 (QDII) 基金经理, 2024 年 11 月至今担任鹏华中证 A500 交易型开放式指数证券投资基金基金经理, 2024 年 12 月至今担任鹏华上证 180 交易型开放式指数证券投资基金基金经理, 2024 年 12 月至今担任鹏华中证 A500 指数证券投资基金基金经理, 2025 年 01 月至今担任鹏华上证 180 指数发起式证券投资基金基金经理, 2025 年 01 月至今担任鹏华恒生港股通高股息率指数发起式证券投资基金基金经理, 2025 年 02 月至今担任鹏华上证科创板 200 交易型开放式指数证券投资基金基金经理, 2025 年 03 月至今担任鹏华恒生中国央企交易型开放式指数证券投资基金发起式联接基金基金经理, 2025 年 05 月至今担任鹏华上证科创板 200 交易型开放式指数证券投资基金联接基金基金经理, 余展昌先生具备基金从业资格。</p>
-----	------	------------	---	-----	--

注：1. 任职日期和离任日期均指公司作出决定后正式对外公告之日；担任新成立基金基金经理



的，任职日期为基金合同生效日。2. 证券从业的含义遵从行业协会关于从业人员资格管理办法的相关规定。

#### 4.1.1 期末兼任私募资产管理计划投资经理的基金经理同时管理的产品情况

注：本基金基金经理未兼任私募资产管理计划投资经理。

#### 4.2 管理人对报告期内本基金运作合规守信情况的说明

报告期内，本基金管理人严格遵守《证券投资基金法》等法律法规、中国证监会的有关规定以及基金合同的约定，本着诚实守信、勤勉尽责的原则管理和运作基金资产，在严格控制风险的基础上，为基金份额持有人谋求最大利益。本报告期内，本基金运作合规，不存在违反基金合同和损害基金份额持有人利益的行为。

#### 4.3 公平交易专项说明

##### 4.3.1 公平交易制度的执行情况

报告期内，本基金管理人严格执行公平交易制度，确保不同投资组合在研究、交易、分配各环节得到公平对待。公司对不同投资组合在不同时间窗口下（日内、3 日内、5 日内）的同向交易价差进行专项分析，未发现不公平对待各组合或组合间相互利益输送的情况。

##### 4.3.2 异常交易行为的专项说明

报告期内，本基金未发生违法违规且对基金财产造成损失的异常交易行为。本报告期内未发生基金管理人管理的所有投资组合参与的交易所公开竞价同日反向交易成交较少的单边交易量超过该证券当日成交量的 5% 的情况。

#### 4.4 报告期内基金的投资策略和运作分析

作为主题指数基金，本基金旨在为看好该主题的投资者优先提供投资工具。本报告期内，本基金秉承指数基金的投资策略，力争跟踪指数的收益，并将基金跟踪误差控制在合理范围内。跟踪误差的主要来源主要分为几个方面，包括成分股的调整、日常申赎的交易影响、股票的分红、风险股票的处置、股票的打新等。为了进一步控制跟踪误差，鹏华基金建立了一套完备的指数跟踪机制，事前对成分股的异动进行密切跟踪，及时调整，在交易环节采用算法交易等方式进一步减少交易冲击成本和摩擦，在仓位控制上，基金经理在紧密跟踪指数的基础上，也会针对客户申赎的情况做优化调整。

4 月初由于贸易摩擦，券商板块明显回调，后随着中美贸易开启谈判，央行降准降息，市场情绪有所回暖。5 月公募配置比例偏低的券商板块也迎来了一定的修复。随着中美伦敦谈判的落

地以及地缘政治风险的缓和，券商板块由于赔率较高受到了资金的青睐。6 月底，随着国泰君安国际获批虚拟资产交易牌照，关于稳定币和金融创新的讨论热情也助推了券商行情的修复。保险板块经过 4 月 7 日大跌后，二季度整体处于修复状态。一方面，保险的 PEV 长期低于 1 倍，在资产荒的驱动下受到了长线资金的青睐，另一方面保险资金由于预期定价利率下调以及公募基金长期低配的纠偏预期，尤其是港股保险企业有 AH 溢价修复预期，所以表现亮眼。

展望后市，券商板块行情有望迎来政策和基本面改善的双驱动。（1）资本市场内在稳定性提升背景下增量资金入市仍具空间，带动经纪、两融、股衍等业务；个人储蓄搬家带动场外资金入市，增量空间广阔；中长期资金入市加码，权益配置仍有提升空间；人民币升值趋势催化跨境资金回流，助推风险偏好回升；（2）公募新规开启公募基金高质量发展新时代。公募费率改革“三阶段”有望落地。监管加速核准公募机构销售子公司设立，基金投顾试点转常规落地有望加速行业向买方投顾转型。规范整治风格漂移现象，驱动公募配置更趋均衡；（3）资本市场投融资端改革深化，投行及资本化业务底部回暖。制度优化推动 IPO 常态化，股债联动服务科技创新，持续活跃并购重组市场，助力提升资本市场活力与上市公司质量，港股开启新股上市浪潮，打开投行业务空间；（4）券商板块仍有并购预期驱动，在“金融强国”大背景下，打造一流券商势在必行，后续或有事件驱动；（5）中资券商港股子公司获批虚拟资产交易服务牌照，打开了金融创新的新篇章，后续其它券商或陆续跟进，稳定币对交投情绪的活跃带动作用或持续扩散到券商板块。

保险板块兼具基本面及资金面催化，预定利率有望于 Q3 再次下调，预计将带动新增负债成本进一步优化，带动保险板块的投资机会。保险板块的 PEV 长期低于 1 倍，主要源于对几个方面的担忧：1）利差损的问题，但目前看到保险公司都在下调投资收益假设，二季度后债券收益率下行压力有所缓解，负债端的成本也在同步下调，保险公司本身也在调整产品结构；2）资产质量的问题，目前看地产朝着止跌企稳的目标前进，后续或有增量政策出台，资产风险较小；3）对 NBV 增速持续性的担忧，从这两年的市场环境看，仍有较强的市场需求，同时，“报行合一”使得费用减少，带动了 NBVM 的提升。

#### 4.5 报告期内基金的业绩表现

截至本报告期末，本报告期 A 类份额净值增长率为 5.99%，同期业绩比较基准增长率为 5.59%；C 类份额净值增长率为 5.93%，同期业绩比较基准增长率为 5.59%；I 类份额净值增长率为 5.97%，同期业绩比较基准增长率为 5.59%。

#### 4.6 报告期内基金持有人数或基金资产净值预警说明

无。

§ 5 投资组合报告

5.1 报告期末基金资产组合情况

序号	项目	金额（元）	占基金总资产的比例（%）
1	权益投资	1,320,479,940.22	92.82
	其中：股票	1,320,479,940.22	92.82
2	基金投资	—	—
3	固定收益投资	—	—
	其中：债券	—	—
	资产支持证券	—	—
4	贵金属投资	—	—
5	金融衍生品投资	—	—
6	买入返售金融资产	—	—
	其中：买断式回购的买入返售金融资产	—	—
7	银行存款和结算备付金合计	100,555,053.82	7.07
8	其他资产	1,593,022.83	0.11
9	合计	1,422,628,016.87	100.00

5.2 报告期末按行业分类的股票投资组合

5.2.1 报告期末指数投资按行业分类的境内股票投资组合

代码	行业类别	公允价值（元）	占基金资产净值比例（%）
A	农、林、牧、渔业	—	—
B	采矿业	—	—
C	制造业	—	—
D	电力、热力、燃气及水生产和供应业	—	—
E	建筑业	—	—
F	批发和零售业	—	—
G	交通运输、仓储和邮政业	—	—
H	住宿和餐饮业	—	—
I	信息传输、软件和信息技术服务业	—	—
J	金融业	1,320,148,406.36	94.19
K	房地产业	—	—
L	租赁和商务服务业	—	—
M	科学研究和技术服务业	—	—
N	水利、环境和公共设施管理业	—	—

O	居民服务、修理和其他服务业	-	-
P	教育	-	-
Q	卫生和社会工作	-	-
R	文化、体育和娱乐业	-	-
S	综合	-	-
	合计	1,320,148,406.36	94.19

5.2.2 报告期末积极投资按行业分类的境内股票投资组合

代码	行业类别	公允价值（元）	占基金资产净值比例（%）
A	农、林、牧、渔业	-	-
B	采矿业	-	-
C	制造业	283,253.72	0.02
D	电力、热力、燃气及水生产和供应业	-	-
E	建筑业	-	-
F	批发和零售业	2,244.00	0.00
G	交通运输、仓储和邮政业	31,536.78	0.00
H	住宿和餐饮业	-	-
I	信息传输、软件和信息技术服务业	-	-
J	金融业	-	-
K	房地产业	-	-
L	租赁和商务服务业	-	-
M	科学研究和技术服务业	14,499.36	0.00
N	水利、环境和公共设施管理业	-	-
O	居民服务、修理和其他服务业	-	-
P	教育	-	-
Q	卫生和社会工作	-	-
R	文化、体育和娱乐业	-	-
S	综合	-	-
	合计	331,533.86	0.02

5.2.3 报告期末按行业分类的港股通投资股票投资组合

注：无。

5.3 期末按公允价值占基金资产净值比例大小排序的股票投资明细

5.3.1 报告期末指数投资按公允价值占基金资产净值比例大小排序的前十名股票投资明细

序号	股票代码	股票名称	数量（股）	公允价值（元）	占基金资产净值比例（%）
----	------	------	-------	---------	--------------

1	601318	中国平安	3,525,348	195,586,307.04	13.96
2	300059	东方财富	6,574,405	152,065,987.65	10.85
3	600030	中信证券	5,075,281	140,179,261.22	10.00
4	601211	国泰海通	5,875,415	112,572,951.40	8.03
5	601601	中国太保	1,779,674	66,755,571.74	4.76
6	601688	华泰证券	2,660,175	47,377,716.75	3.38
7	601628	中国人寿	866,282	35,682,155.58	2.55
8	600999	招商证券	1,929,709	33,943,581.31	2.42
9	600958	东方证券	2,718,912	26,319,068.16	1.88
10	000776	广发证券	1,535,065	25,804,442.65	1.84

5.3.2 报告期末积极投资按公允价值占基金资产净值比例大小排序的前五名股票投资明细

序号	股票代码	股票名称	数量（股）	公允价值（元）	占基金资产净值比例（%）
1	001391	国货航	4,686	31,536.78	0.00
2	301458	钧崴电子	701	23,911.11	0.00
3	301275	汉朔科技	397	22,307.43	0.00
4	301678	新恒汇	382	17,014.28	0.00
5	301602	超研股份	658	16,318.40	0.00

5.4 报告期末按债券品种分类的债券投资组合

注：无。

5.5 报告期末按公允价值占基金资产净值比例大小排序的前五名债券投资明细

注：无。

5.6 报告期末按公允价值占基金资产净值比例大小排序的前十名资产支持证券投资明细

注：无。

5.7 报告期末按公允价值占基金资产净值比例大小排序的前五名贵金属投资明细

注：无。

5.8 报告期末按公允价值占基金资产净值比例大小排序的前五名权证投资明细

注：无。

5.9 报告期末本基金投资的股指期货交易情况说明

5.9.1 报告期末本基金投资的股指期货持仓和损益明细

注：无。

5.9.2 本基金投资股指期货的投资政策

本基金投资股指期货将根据风险管理的原则，以套期保值为目的，主要选择流动性好、交易活跃的股指期货合约。本基金力争利用股指期货的杠杆作用，降低申购赎回时现金资产对投资组合的影响及投资组合仓位调整的交易成本，达到稳定投资组合资产净值的目的。

5.10 报告期末本基金投资的国债期货交易情况说明

5.10.1 本期国债期货投资政策

本基金基金合同的投资范围尚未包含国债期货投资。

5.10.2 报告期末本基金投资的国债期货持仓和损益明细

注：本基金基金合同的投资范围尚未包含国债期货投资。

5.10.3 本期国债期货投资评价

本基金基金合同的投资范围尚未包含国债期货投资。

5.11 投资组合报告附注

5.11.1 本基金投资的前十名证券的发行主体本期是否出现被监管部门立案调查，或在报告编制日前一年内受到公开谴责、处罚的情形

中国人寿保险股份有限公司在报告编制日前一年内受到中国人民银行的处罚。  
以上证券的投资已执行内部严格的投资决策流程，符合法律法规和公司制度的规定。

5.11.2 基金投资的前十名股票是否超出基金合同规定的备选股票库

本基金投资的前十名证券没有超出基金合同规定的证券备选库。

5.11.3 其他资产构成

序号	名称	金额（元）
1	存出保证金	27,635.17
2	应收证券清算款	—
3	应收股利	—
4	应收利息	—
5	应收申购款	1,565,387.66
6	其他应收款	—
7	其他	—
8	合计	1,593,022.83

5.11.4 报告期末持有的处于转股期的可转换债券明细

注：无。

5.11.5 报告期末前十名股票中存在流通受限情况的说明

5.11.5.1 报告期末指数投资前十名股票中存在流通受限情况的说明

注：无。

5.11.5.2 报告期末积极投资前五名股票中存在流通受限情况的说明

序号	股票代码	股票名称	流通受限部分的公 允价值（元）	占基金资产净 值比例（%）	流通受限情况 说明
1	301458	钧崑电子	23,911.11	0.00	新股流通受限
2	301275	汉朔科技	22,307.43	0.00	新股流通受限
3	301678	新恒汇	17,014.28	0.00	新股流通受限
4	301602	超研股份	16,318.40	0.00	新股流通受限

5.11.6 投资组合报告附注的其他文字描述部分

由于四舍五入的原因，投资组合报告中数字分项之和与合计项之间可能存在尾差。

§6 开放式基金份额变动

单位：份

项目	鹏华中证 800 证券 保险指数 (LOF) A	鹏华中证 800 证 券保险指数 (LOF) C	鹏华中证 800 证券保 险指数 (LOF) I
报告期期初基金份额总额	1,555,255,237.27	83,813,133.70	38,993.50
报告期期间基金总申购份额	51,486,218.12	24,855,344.35	59,301.49
减：报告期期间基金总赎回份额	124,445,065.26	25,721,782.24	19,986.31
报告期期间基金拆分变动份额（份额减少以“-”填列）	-	-	-
报告期期末基金份额总额	1,482,296,390.13	82,946,695.81	78,308.68

§ 7 基金管理人运用固有资金投资本基金情况

7.1 基金管理人持有本基金份额变动情况

单位：份

项目	鹏华中证 800 证券保 险指数 (LOF) A	鹏华中证 800 证券保 险指数 (LOF) C	鹏华中证 800 证券保 险指数 (LOF) I
报告期期初管理人持有的本基 金份额	9,271,390.73	-	-

报告期期间买入/申购总份额	-	-	-
报告期期间卖出/赎回总份额	-	-	-
报告期期末管理人持有的本基金份额	9,271,390.73	-	-
报告期期末持有的本基金份额占基金总份额比例 (%)	0.63	-	-

注：本基金管理人投资本基金的费率标准与其他相同条件的投资者适用的费率标准相一致。

7.2 基金管理人运用固有资金投资本基金交易明细

注：无。

§ 8 影响投资者决策的其他重要信息

8.1 报告期内单一投资者持有基金份额比例达到或超过 20%的情况

投资者类别	报告期内持有基金份额变化情况					报告期末持有基金情况	
	序号	持有基金份额比例达到或者超过 20%的时间区间	期初份额	申购份额	赎回份额	持有份额	份额占比 (%)
机构	1	20250401~20250630	372,301,873.16	0.00	0.00	372,301,873.16	23.78
产品特有风险							
基金份额持有人持有的基金份额所占比例过于集中时，可能会因某单一基金份额持有人大额赎回而引起基金净值剧烈波动，甚至可能引发基金流动性风险，基金管理人可能无法及时变现基金资产以应对基金份额持有人的赎回申请，基金份额持有人可能无法及时赎回持有的全部基金份额。							

注：1、申购份额包含基金申购份额、基金转换入份额、强制调增份额、场内买入份额和红利再投份额；

2、赎回份额包含基金赎回份额、基金转换出份额、强制调减份额、场内卖出份额。

8.2 影响投资者决策的其他重要信息

无。

§ 9 备查文件目录

9.1 备查文件目录

- （一）《鹏华中证 800 证券保险指数型证券投资基金 (LOF) 基金合同》；
- （二）《鹏华中证 800 证券保险指数型证券投资基金 (LOF) 托管协议》；
- （三）《鹏华中证 800 证券保险指数型证券投资基金 (LOF) 2025 年第 2 季度报告》（原文）。



## 9.2 存放地点

深圳市福田区福华三路 168 号深圳国际商会中心第 43 层鹏华基金管理有限公司。

## 9.3 查阅方式

投资者可在基金管理人营业时间内免费查阅，也可按工本费购买复印件，或通过本基金管理人网站（<http://www.phfund.com.cn>）查阅。

投资者对本报告书如有疑问，可咨询本基金管理人鹏华基金管理有限公司，本公司已开通客户服务系统，咨询电话：4006788999。

鹏华基金管理有限公司

2025 年 7 月 18 日