

景顺长城睿成灵活配置混合型证券投资基金
2025 年第 2 季度报告

2025 年 6 月 30 日

基金管理人：景顺长城基金管理有限公司

基金托管人：中国工商银行股份有限公司

报告送出日期：2025 年 7 月 21 日

§ 1 重要提示

基金管理人的董事会及董事保证本报告所载资料不存在虚假记载、误导性陈述或重大遗漏，并对其内容的真实性、准确性和完整性承担个别及连带责任。

基金托管人中国工商银行股份有限公司根据本基金合同规定，于 2025 年 7 月 18 日复核了本报告中的财务指标、净值表现和投资组合报告等内容，保证复核内容不存在虚假记载、误导性陈述或者重大遗漏。

基金管理人承诺以诚实信用、勤勉尽责的原则管理和运用基金资产，但不保证基金一定盈利。基金的过往业绩并不代表其未来表现。投资有风险，投资者在作出投资决策前应仔细阅读本基金的招募说明书。

本报告中财务资料未经审计。
本报告期自 2025 年 4 月 1 日起至 2025 年 6 月 30 日止。

§2 基金产品概况

基金简称	景顺长城睿成混合
场内简称	无
基金主代码	004707
基金运作方式	契约型开放式
基金合同生效日	2017 年 11 月 10 日
报告期末基金份额总额	355,026,455.39 份
投资目标	本基金在严格控制风险并保持良好流动性的前提下，通过积极主动的资产配置，力争获得超额收益与长期资本增值。
投资策略	1、资产配置策略 本基金依据定期公布的宏观和金融数据以及投资部门对于宏观经济、股市政策、市场趋势的综合分析，关注资本市场资金供求关系变化等因素，在深入分析和充分论证的基础上评估宏观经济运行及政策对资本市场的影响方向和力度，运用宏观经济模型（MEM）做出对于宏观经济的评价，结合投资制度的要求提出资产配置建议，经投资决策委员会审核后形成资产配置方案。 2、股票投资策略 本基金股票投资主要遵循“自下而上”的个股投资策略，结合公司股票研究数据库（SRD）对企业进行价值分析，深入挖掘相关股票的投资价值。 3、债券投资策略 债券投资在保证资产流动性的基础上，采取利率预期策略、信用策略和时机策略相结合的积极性投资方法，力

	求在控制各类风险的基础上获取稳定的收益。 4、股指期货投资策略 本基金参与股指期货交易，以套期保值为目的，制定相应的投资策略。 5、权证投资策略 本基金根据权证估值量化模型评估权证的内在合理价值，利用权证与标的股票之间可能存在的投资机会，谨慎运用杠杆策略、价值挖掘策略、获利保护策略、价差策略、双向权证策略、卖空保护性的认购权证策略、买入保护性的认沽权证策略等策略获取权证投资收益。	
业绩比较基准	沪深 300 指数收益率×50%+中证全债指数收益率×50%。	
风险收益特征	本基金为混合型基金，具有较高预期风险、较高预期收益的特征，其风险和预期收益低于股票型基金、高于债券型基金和货币市场基金。	
基金管理人	景顺长城基金管理有限公司	
基金托管人	中国工商银行股份有限公司	
下属分级基金的基金简称	景顺长城睿成混合 A 类	景顺长城睿成混合 C 类
下属分级基金的交易代码	004707	004719
报告期末下属分级基金的份额总额	299,329,381.13 份	55,697,074.26 份

§3 主要财务指标和基金净值表现

3.1 主要财务指标

单位：人民币元

主要财务指标	报告期（2025 年 4 月 1 日-2025 年 6 月 30 日）	
	景顺长城睿成混合 A 类	景顺长城睿成混合 C 类
1. 本期已实现收益	-17,952,348.47	-3,262,670.19
2. 本期利润	4,139,975.33	1,276,082.32
3. 加权平均基金份额本期利润	0.0142	0.0231
4. 期末基金资产净值	486,095,847.01	88,388,639.47
5. 期末基金份额净值	1.6239	1.5869

注：1、本期已实现收益指基金本期利息收入、投资收益、其他收入（不含公允价值变动收益）扣除相关费用和信用减值损失后的余额，本期利润为本期已实现收益加上本期公允价值变动收益。

2、上述基金业绩指标不包括持有人认购或交易基金的各项费用，计入费用后实际收益水平要低于所列数字。

3.2 基金净值表现

3.2.1 基金份额净值增长率及其与同期业绩比较基准收益率的比较

景顺长城睿成混合 A 类

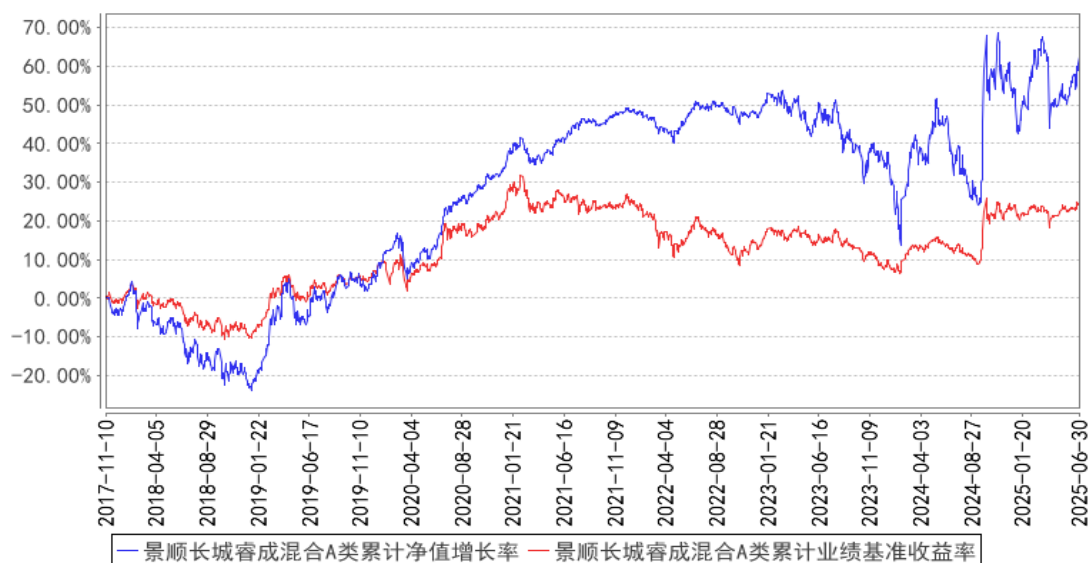
阶段	净值增长率①	净值增长率标准差②	业绩比较基准收益率③	业绩比较基准收益率标准差④	①－③	②－④
过去三个月	0.71%	1.45%	1.71%	0.51%	-1.00%	0.94%
过去六个月	8.45%	1.35%	0.76%	0.48%	7.69%	0.87%
过去一年	18.23%	1.64%	10.21%	0.67%	8.02%	0.97%
过去三年	7.86%	1.20%	2.79%	0.54%	5.07%	0.66%
过去五年	38.56%	0.96%	12.12%	0.58%	26.44%	0.38%
自基金合同生效起至今	62.39%	1.02%	24.28%	0.61%	38.11%	0.41%

景顺长城睿成混合 C 类

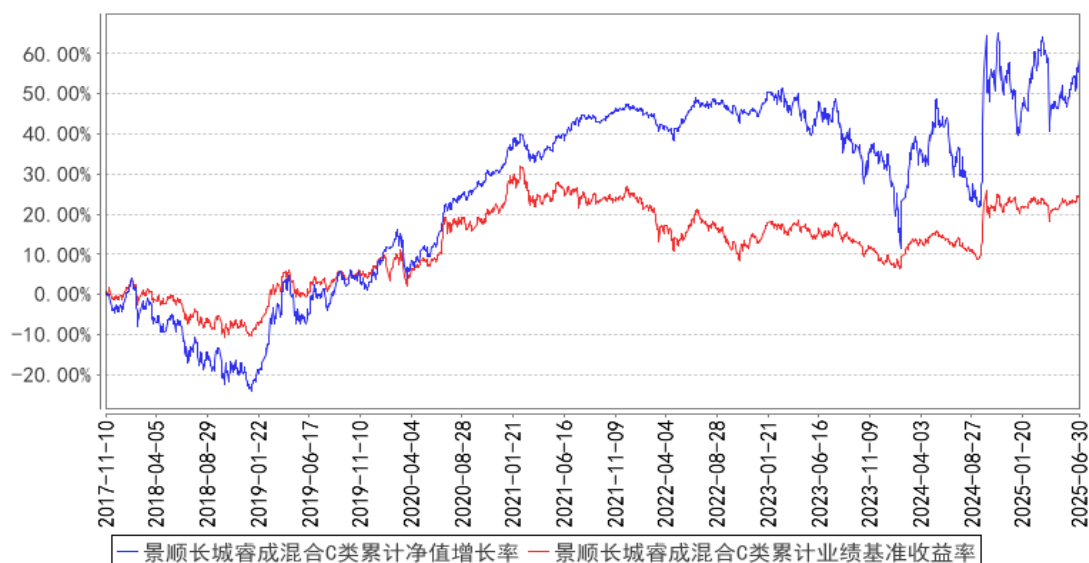
阶段	净值增长率①	净值增长率标准差②	业绩比较基准收益率③	业绩比较基准收益率标准差④	①－③	②－④
过去三个月	0.63%	1.45%	1.71%	0.51%	-1.08%	0.94%
过去六个月	8.29%	1.35%	0.76%	0.48%	7.53%	0.87%
过去一年	17.89%	1.64%	10.21%	0.67%	7.68%	0.97%
过去三年	6.93%	1.20%	2.79%	0.54%	4.14%	0.66%
过去五年	36.52%	0.96%	12.12%	0.58%	24.40%	0.38%
自基金合同生效起至今	58.69%	1.02%	24.28%	0.61%	34.41%	0.41%

3.2.2 自基金合同生效以来基金累计净值增长率变动及其与同期业绩比较基准收益率变动的比较

景顺长城睿成混合A类累计净值增长率与同期业绩比较基准收益率的历史走势对比图



景顺长城睿成混合C类累计净值增长率与同期业绩比较基准收益率的历史走势对比图



注：本基金的投资组合比例为：本基金股票投资占基金资产的比例范围为 0-95%。本基金每个交易日日终在扣除股指期货合约需缴纳的交易保证金后，应当保持不低于基金资产净值 5%的现金或者到期日在一年以内的政府债券，其中现金不包括结算备付金、存出保证金和应收申购款等。本基金的建仓期为自 2017 年 11 月 10 日基金合同生效日起 6 个月。建仓期结束时，本基金投资组合达到上述投资组合比例的要求。

3.3 其他指标

无。

§4 管理人报告

4.1 基金经理（或基金经理小组）简介

姓名	职务	任本基金的基金经理期限		证券从业年限	说明
		任职日期	离任日期		
王博瑞	本基金的基金经理	2024 年 1 月 9 日	-	14 年	理学硕士，FRM。曾任中国人寿养老保险股份有限公司组合管理部组合经理、固定收益投资部投资经理，招商财富资产管理有限公司北京事业部副总经理、股债混合投资经理。2023 年 6 月加入本公司，自 2024 年 1 月起担任养老及资产配置部基金经理。具有 14 年证券、基金行业从业经验。
王勇	本基金的基金经理	2024 年 11 月 27 日	-	20 年	经济学博士。曾任长江证券资产管理事业部投资经理，嘉吉投资投资部项目经理，新华资产基金投资部总经理。2022 年 9 月加入本公司，担任公司总经理助理、首席资产配置官、养老及资产配置部总经理，自 2023 年 9 月起担任养老及资产配置部基金经理，现任公司总经理助理、首席资产配置官、养老及资产配置部总经理、基金经理。具有 20 年证券、基金行业从业经验。
李滋源	本基金的基金助理	2022 年 12 月 23 日	-	7 年	理学硕士。曾任中金基金管理有限公司权益部研究员、基金经理助理。2022 年 4 月加入本公司，担任养老及资产配置部研究员，自 2022 年 12 月起担任养老及资产配置部基金经理助理。具有 7 年证券、基金行业从业经验。

注：1、对基金的首任基金经理，其“任职日期”按基金合同生效日填写，“离任日期”为根据公司决定的解聘日期（公告前一日）；对此后的非首任基金经理，“任职日期”指根据公司决定聘任后的公告日期，“离任日期”指根据公司决定的解聘日期（公告前一日）；

2、证券从业的含义遵从行业协会《证券业从业人员资格管理办法》的相关规定。

4.1.1 期末兼任私募资产管理计划投资经理的基金经理同时管理的产品情况

无。

4.2 管理人对报告期内本基金运作合规守信情况的说明

本报告期内，本基金管理人严格遵守《中华人民共和国证券投资基金法》、《公开募集证券投资基金运作管理办法》、《公开募集证券投资基金销售机构监督管理办法》和《公开募集证券投资基金信息披露管理办法》等有关法律法规及各项实施准则、《景顺长城睿成灵活配置混合型证券投资基金基金合同》和其他有关法律法规的规定，本着诚实信用、勤勉尽责的原则管理和运用基金

资产，在严格控制风险的基础上，为基金持有人谋求最大利益。本报告期内，基金运作整体合法合规，未发现损害基金持有人利益的行为。基金的投资范围、投资比例及投资组合符合有关法律、法规及基金合同的规定。

4.3 公平交易专项说明

4.3.1 公平交易制度的执行情况

本报告期内，本基金管理人严格执行《证券投资基金管理公司公平交易制度指导意见（2011 年修订）》，完善相应制度及流程，通过系统和人工等各种方式在各业务环节严格控制交易公平执行，公平对待旗下管理的所有基金和投资组合。

4.3.2 异常交易行为的专项说明

本报告期内，本管理人管理的所有投资组合参与的交易所公开竞价，同日反向交易成交较少的单边交易量超过该证券当日成交量的 5% 的交易共有 5 次，均为指数量化投资组合因投资策略需要而发生的同日反向交易。

本报告期内，未发现有可能导致不公平交易和利益输送的异常交易。

4.4 报告期内基金的投资策略和运作分析

宏观经济方面，2025 年二季度经济数据较一季度边际回落，但总体在政策加持下仍具备韧性。消费在以旧换新政策的支持下延续亮眼表现，而投资则在二季度以来逐月降温，房地产重现新一轮下行压力，总体价格则延续低迷表现，经济内生动能仍有待进一步加强。展望未来，在抢出口效应退潮后，预计外需进一步降温回落，高频数据指向出口已经有走弱的迹象，外需回落同时也会拖累出口相关部门的生产和就业情况，叠加房价重现下行压力，均对居民消费形成拖累，叠加金融数据作为领先指标指向后续实体经济活动将进一步降温，因此，三季度经济或面临下行压力，需要政策端给予对冲。政策方面，二季度政策力度边际有所收敛，当前政策空间依旧充足，三季度政策或进一步发力，但中美谈判预期改善背景下，政策节奏预计或有所放缓。

权益方面，2025 年二季度呈现宽幅震荡特征，主要宽基指数小幅收涨，行业结构分化较大。本季度初，受美国对全球大幅加征关税的消息面冲击，A 股、港股与全球股市同步快速调整；但随后在关税延缓执行、中美开启贸易谈判等事件催化下，市场有所企稳、开启缓慢修复至季度末。结构方面，科技板块经过一季度的“DeepSeek 时刻”，二季度进入产业催化相对较少的观察窗口，市场从前期的广泛挖掘回归到聚焦业绩确定性，与海外算力相关的板块成为短期市场共识、录得较大上涨；往下半年看，科技仍然是最值得研究的方向之一，重点关注 AI 应用、机器人、半导体、军工等板块。二季度的另一个重要方向是“新消费”，尽管短期可能进入消化估值的阶段，但经

济结构转型背景下的消费新趋势已愈发明显，持续挖掘具备新产品、新渠道、符合新需求的消费品标的，可能成为未来最重要的研究方向之一。未来等待中美关税谈判、国内内需政策等关键因素的落地，后续可能存在一轮由确定性回升驱动的风险偏好回暖行情，结构上继续重点关注科技、消费、以及部分高股息方向。

固收市场方面，4月初债券收益率月初大幅下行后进入低位震荡。在4月2日特朗普超预期关税影响下，10年国债收益率大幅下行。除关税战带来的全球衰退预期、风险偏好回落以外，美元走弱、人民币汇率压力降低、银行行间资金面转松也对债市形成了支撑，债券收益率低位震荡。5月债券收益率有所震荡上行。5月12日中美联合声明，取消大部分对等关税，由于谈判结果大幅好于市场预期，因此债市出现调整。但考虑到当前实际关税水平依然较高，且谈判仍有不确定性，叠加资金面转为宽松，抵消了部分调整压力。6月债券收益率重回震荡下行。由于央行对资金面较为呵护，大行净融出接近历史高位，跨季资金面环境较为宽松。同时经济基本面开始出现边际弱化迹象，支撑了债券收益率小幅震荡下行。预计未来基本面仍面临下行压力，资金面在汇率压力较低下有望延续宽松，中美谈判预期改善背景下，增量政策节奏预计有所放缓，预计宏观环境对债市较为有利。

权益操作方面，二季度本基金持仓相对均衡，主要配置了资源品、军工、医药等方向。当前组合配置结构相对均衡，计划开始适度止盈部分短期涨幅较大的持仓，布局中报景气度较高、估值适宜的方向。固收操作方面，持续为组合做好流动性管理与支持工作。

4.5 报告期内基金的业绩表现

本报告期内，本基金 A 类份额净值增长率为 0.71%，业绩比较基准收益率为 1.71%。

本报告期内，本基金 C 类份额净值增长率为 0.63%，业绩比较基准收益率为 1.71%。

4.6 报告期内基金持有人数或基金资产净值预警说明

无。

§5 投资组合报告

5.1 报告期末基金资产组合情况

序号	项目	金额（元）	占基金总资产的比例（%）
1	权益投资	478,282,808.94	83.02
	其中：股票	478,282,808.94	83.02
2	基金投资	-	-
3	固定收益投资	30,443,934.79	5.28
	其中：债券	30,443,934.79	5.28

	资产支持证券	—	—
4	贵金属投资	—	—
5	金融衍生品投资	—	—
6	买入返售金融资产	42,400,000.00	7.36
	其中：买断式回购的买入返售金融资产	—	—
7	银行存款和结算备付金合计	24,783,173.09	4.30
8	其他资产	199,924.30	0.03
9	合计	576,109,841.12	100.00

5.2 报告期末按行业分类的股票投资组合

5.2.1 报告期末按行业分类的境内股票投资组合

代码	行业类别	公允价值（元）	占基金资产净值比例（%）
A	农、林、牧、渔业	—	—
B	采矿业	56,012,260.00	9.75
C	制造业	283,663,321.19	49.38
D	电力、热力、燃气及水生产和供应业	—	—
E	建筑业	15,425,137.00	2.69
F	批发和零售业	14,277,884.00	2.49
G	交通运输、仓储和邮政业	19,988,270.89	3.48
H	住宿和餐饮业	—	—
I	信息传输、软件和信息技术服务业	19,185,434.32	3.34
J	金融业	48,777,426.00	8.49
K	房地产业	—	—
L	租赁和商务服务业	—	—
M	科学研究和技术服务业	20,953,075.54	3.65
N	水利、环境和公共设施管理业	—	—
O	居民服务、修理和其他服务业	—	—
P	教育	—	—
Q	卫生和社会工作	—	—
R	文化、体育和娱乐业	—	—
S	综合	—	—
	合计	478,282,808.94	83.25

5.2.2 报告期末按行业分类的港股通投资股票投资组合

无。

5.3 期末按公允价值占基金资产净值比例大小排序的股票投资明细

5.3.1 报告期末按公允价值占基金资产净值比例大小排序的前十名股票投资明细

序号	股票代码	股票名称	数量（股）	公允价值（元）	占基金资产净值比例（%）
1	601857	中国石油	2,884,400	24,661,620.00	4.29
2	300274	阳光电源	359,200	24,342,984.00	4.24
3	601336	新华保险	414,200	24,230,700.00	4.22
4	601899	紫金矿业	1,206,100	23,518,950.00	4.09
5	601100	恒立液压	322,536	23,222,592.00	4.04
6	603259	药明康德	300,900	20,927,595.00	3.64
7	601111	中国国航	2,530,900	19,968,801.00	3.48
8	600316	洪都航空	466,200	17,575,740.00	3.06
9	300633	开立医疗	586,000	17,415,920.00	3.03
10	601689	拓普集团	365,695	17,279,088.75	3.01

5.4 报告期末按债券品种分类的债券投资组合

序号	债券品种	公允价值（元）	占基金资产净值比例（%）
1	国家债券	10,110,460.82	1.76
2	央行票据	—	—
3	金融债券	20,333,473.97	3.54
	其中：政策性金融债	20,333,473.97	3.54
4	企业债券	—	—
5	企业短期融资券	—	—
6	中期票据	—	—
7	可转债（可交换债）	—	—
8	同业存单	—	—
9	其他	—	—
10	合计	30,443,934.79	5.30

5.5 报告期末按公允价值占基金资产净值比例大小排序的前五名债券投资明细

序号	债券代码	债券名称	数量（张）	公允价值（元）	占基金资产净值比例（%）
1	230404	23 农发 04	200,000	20,333,473.97	3.54
2	019749	24 国债 15	80,000	8,101,646.03	1.41
3	019766	25 国债 01	20,000	2,008,814.79	0.35

5.6 报告期末按公允价值占基金资产净值比例大小排序的前十名资产支持证券投资 明细

本基金本报告期末未持有资产支持证券。

5.7 报告期末按公允价值占基金资产净值比例大小排序的前五名贵金属投资明细

本基金本报告期末未持有贵金属。

5.8 报告期末按公允价值占基金资产净值比例大小排序的前五名权证投资明细

本基金本报告期末未持有权证。

5.9 报告期末本基金投资的股指期货交易情况说明

5.9.1 报告期末本基金投资的股指期货持仓和损益明细

代码	名称	持仓量（买/卖）	合约市值(元)	公允价值变动（元）	风险说明
-	-	-	-	-	-
公允价值变动总额合计（元）					-
股指期货投资本期收益（元）					-2,702,604.04
股指期货投资本期公允价值变动（元）					305,411.11

注：本基金本报告期末未持有股指期货。

5.9.2 本基金投资股指期货的投资政策

本基金参与股指期货交易，以套期保值为目的，制定相应的投资策略：

时点选择：基金管理人在交易股指期货时，重点关注当前经济状况、政策倾向、资金流向和技术指标等因素。

套保比例：基金管理人根据对指数点位区间判断，在符合法律法规的前提下，决定套保比例。再根据基金股票投资组合的贝塔值，具体得出参与股指期货交易的买卖张数。

合约选择：基金管理人根据股指期货当时的成交金额、持仓量和基差等数据，选择和基金组合相关性高的股指期货合约为交易标的。

5.10 报告期末本基金投资的国债期货交易情况说明

5.10.1 本期国债期货投资政策

根据本基金基金合同约定，本基金投资范围不包括国债期货。

5.10.2 报告期末本基金投资的国债期货持仓和损益明细

本基金本报告期末未持有国债期货。

5.10.3 本期国债期货投资评价

根据本基金基金合同约定，本基金投资范围不包括国债期货。

5.11 投资组合报告附注

5.11.1 本基金投资的前十名证券的发行主体本期是否出现被监管部门立案调查，或在报告编制日前一年内受到公开谴责、处罚的情形

本报告期内未出现基金投资的前十名证券的发行主体被监管部门立案调查或者在报告编制日

前一年内受到公开谴责、处罚的情况。

5.11.2 基金投资的前十名股票是否超出基金合同规定的备选股票库

本基金投资的前十名股票未超出基金合同规定的备选股票库。

5.11.3 其他资产构成

序号	名称	金额（元）
1	存出保证金	199,414.30
2	应收证券清算款	—
3	应收股利	—
4	应收利息	—
5	应收申购款	510.00
6	其他应收款	—
7	其他	—
8	合计	199,924.30

5.11.4 报告期末持有的处于转股期的可转换债券明细

本基金本报告期末未持有处于转股期的可转换债券。

5.11.5 报告期末前十名股票中存在流通受限情况的说明

本基金本报告期末前十名股票中不存在流通受限的情况。

5.11.6 投资组合报告附注的其他文字描述部分

无。

§6 开放式基金份额变动

单位：份

项目	景顺长城睿成混合 A 类	景顺长城睿成混合 C 类
报告期期初基金份额总额	287,232,513.24	49,132,812.38
报告期期间基金总申购份额	13,576,933.94	9,683,727.47
减：报告期期间基金总赎回份额	1,480,066.05	3,119,465.59
报告期期间基金拆分变动份额（份额减少以“-”填列）	—	—
报告期期末基金份额总额	299,329,381.13	55,697,074.26

注：申购含红利再投、转换入份额；赎回含转换出份额。

§7 基金管理人运用固有资金投资本基金情况

7.1 基金管理人持有本基金份额变动情况

基金管理人本期末运用固有资金投资本基金。

7.2 基金管理人运用固有资金投资本基金交易明细

基金管理人本期末运用固有资金投资本基金。

§8 影响投资者决策的其他重要信息

8.1 报告期内单一投资者持有基金份额比例达到或超过 20%的情况

投资者类别	报告期内持有基金份额变化情况				报告期末持有基金情况	
	序号	持有基金份额比例达到或者超过 20%的时间区间	期初份额	申购份额	赎回份额	持有份额 份额占比 (%)
机构	1	20250421-20250512;20250516-20250630	66,309,773.41	12,864,030.40	-79,173,803.81	22.30
产品特有风险						
本基金由于存在单一投资者持有基金份额比例达到或超过基金份额总份额的 20%的情况,可能会出现如下风险:						
1、大额申购风险						
在出现投资者大额申购时,如本基金所投资的标的资产未及时准备,则可能降低基金净值涨幅。						
2、如面临大额赎回的情况,可能导致以下风险:						
(1)基金在短时间内无法变现足够的资产予以应对,可能会产生基金仓位调整困难,导致流动性风险;						
(2)如果持有基金份额比例达到或超过基金份额总额的 20%的单一投资者大额赎回引发巨额赎回,基金管理人可能根据《基金合同》的约定决定部分延期赎回,如果连续 2 个开放日以上(含本数)发生巨额赎回,基金管理人可能根据《基金合同》的约定暂停接受基金的赎回申请,对剩余投资者的赎回办理造成影响;						
(3)基金管理人被迫抛售证券以应付基金赎回的现金需要,则可能使基金资产净值受到不利影响,影响基金的投资运作和收益水平;						
(4)因基金净值精度计算问题,或因赎回费收入归基金资产,导致基金净值出现较大波动;						
(5)基金资产规模过小,可能导致部分投资受限而不能实现基金合同约定的投资目的及投资策略;						
(6)大额赎回导致基金资产规模过小,不能满足存续的条件,基金将根据基金合同的约定面临合同终止清算、转型等风险。						
本基金管理人将建立完善的风险管理机制,以有效防止和化解上述风险,最大限度地保护基金份额持有人的合法权益。投资者在投资本基金前,请认真阅读本风险提示及基金合同等信息披露文件,全面认识本基金产品的风险收益特征和产品特性,充分考虑自身的风险承受能力,理性判断市场,对认购(或申购)基金的意愿、时机、数量等投资行为作出独立决策,获得基金投资收益,亦自行承担基金投资中出现的各类风险。						

8.2 影响投资者决策的其他重要信息

无。

§9 备查文件目录

9.1 备查文件目录

- 1、中国证监会准予景顺长城睿成灵活配置混合型证券投资基金募集注册的文件；
- 2、《景顺长城睿成灵活配置混合型证券投资基金基金合同》；
- 3、《景顺长城睿成灵活配置混合型证券投资基金招募说明书》；
- 4、《景顺长城睿成灵活配置混合型证券投资基金托管协议》；
- 5、景顺长城基金管理有限公司批准成立批件、营业执照、公司章程；
- 6、其他在中国证监会指定报纸上公开披露的基金份额净值、定期报告及临时公告。

9.2 存放地点

以上备查文件存放在本基金管理人的办公场所。

9.3 查阅方式

投资者可在办公时间免费查阅。

景顺长城基金管理有限公司

2025 年 7 月 21 日