

景顺长城中证同业存单 AAA 指数 7 天持有  
期证券投资基金  
2025 年第 2 季度报告

2025 年 6 月 30 日

基金管理人：景顺长城基金管理有限公司

基金托管人：中国农业银行股份有限公司

报告送出日期：2025 年 7 月 21 日

## § 1 重要提示

基金管理人的董事会及董事保证本报告所载资料不存在虚假记载、误导性陈述或重大遗漏，并对其内容的真实性、准确性和完整性承担个别及连带责任。

基金托管人中国农业银行股份有限公司根据本基金合同规定，于 2025 年 7 月 18 日复核了本报告中的财务指标、净值表现和投资组合报告等内容，保证复核内容不存在虚假记载、误导性陈述或者重大遗漏。

基金管理人承诺以诚实信用、勤勉尽责的原则管理和运用基金资产，但不保证基金一定盈利。

基金的过往业绩并不代表其未来表现。投资有风险，投资者在作出投资决策前应仔细阅读本基金的招募说明书。

本报告中财务资料未经审计。

本报告期自 2025 年 4 月 1 日起至 2025 年 6 月 30 日止。

## §2 基金产品概况

基金简称	景顺长城中证同业存单 AAA 指数 7 天持有
基金主代码	015862
基金运作方式	契约型开放式
基金合同生效日	2022 年 6 月 6 日
报告期末基金份额总额	7,440,366,399.62 份
投资目标	本基金通过指数化投资，争取在扣除各项费用之前获得与标的指数相似的总回报，追求跟踪偏离度和跟踪误差的最小化。
投资策略	<p>本基金采用抽样复制和动态最优化的方法，选取流动性较好的标的指数成份券和备选成份券，或选择非成份券作为替代，构造与标的指数风险收益特征相似的资产组合，以实现对标指数的有效跟踪。</p> <p>在正常市场情况下，本基金力争追求日均跟踪偏离度的绝对值不超过 0.2%，年化跟踪误差控制在 2% 以内。如因标的指数编制规则调整等其他原因，导致基金跟踪偏离度和跟踪误差超过了上述范围，基金管理人应采取合理措施，避免跟踪误差进一步扩大。</p> <p>本基金运作过程中，当标的指数成份券发生明显负面事件面临退市或违约风险，且指数编制机构暂未作出调整的，基金管理人应当按照基金份额持有人利益优先的原则，履行内部决策程序后及时对相关成份券进行调整。</p> <p>1、资产配置策略</p> <p>本基金以追求标的指数长期增长的稳定收益为宗旨，在降低跟踪误差和控制流动性风险的双重约束下构建指数化的投资组合。本基金跟踪标的指数成份券和备选成份券的资产比例不低于本基金非现金基金资产的 80%。</p> <p>2、同业存单投资策略</p>

	<p>本基金将对标的指数采用抽样复制法和动态最优化的方式进行投资，在综合考虑跟踪效果、操作风险、投资可行性等因素的基础上构建收益特性与标的指数收益率高度相关的投资组合，并根据基金资产规模、日常申购赎回情况、市场流动性以及市场交易特性等情况，对投资组合进行优化调整。</p> <p>3、债券投资策略</p> <p>在力求跟踪误差最小化的前提下，本基金可少量的投资于债券。</p> <p>4、资产支持证券投资策略</p> <p>本基金将通过研究宏观经济、提前偿还率、资产池结构以及资产池资产所在行业景气变化等因素的研究，预测资产池未来现金流变化，并通过研究标的证券发行条款，预测提前偿还率变化对标的证券的久期与收益率的影响。</p>
业绩比较基准	中证同业存单 AAA 指数收益率×95%+银行活期存款利率（税后）×5%
风险收益特征	本基金风险与收益低于股票型基金、偏股混合型基金，高于货币市场基金。同时，本基金主要投资于标的指数成份券及其备选成份券，具有与标的指数相似的风险收益特征。
基金管理人	景顺长城基金管理有限公司
基金托管人	中国农业银行股份有限公司

### §3 主要财务指标和基金净值表现

#### 3.1 主要财务指标

单位：人民币元

主要财务指标	报告期（2025 年 4 月 1 日-2025 年 6 月 30 日）
1. 本期已实现收益	41,325,653.45
2. 本期利润	47,997,095.28
3. 加权平均基金份额本期利润	0.0061
4. 期末基金资产净值	7,973,240,015.93
5. 期末基金份额净值	1.0716

注：1、本期已实现收益指基金本期利息收入、投资收益、其他收入（不含公允价值变动收益）扣除相关费用和信用减值损失后的余额，本期利润为本期已实现收益加上本期公允价值变动收益。

2、上述基金业绩指标不包括持有人认购或交易基金的各项费用，计入费用后实际收益水平要低于所列数字。

#### 3.2 基金净值表现

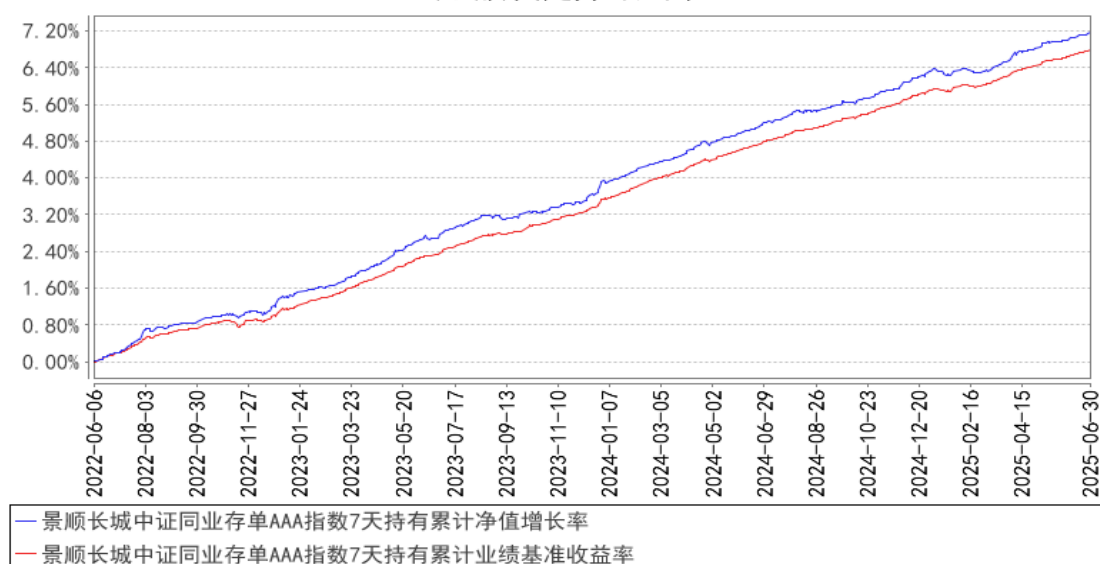
##### 3.2.1 基金份额净值增长率及其与同期业绩比较基准收益率的比较

阶段	净值增长率 ①	净值增长率 标准差②	业绩比较基 准收益率③	业绩比较基 准收益率标 准差④	①—③	②—④

过去三个月	0.56%	0.02%	0.51%	0.01%	0.05%	0.01%
过去六个月	0.79%	0.02%	0.83%	0.01%	-0.04%	0.01%
过去一年	1.85%	0.02%	1.90%	0.01%	-0.05%	0.01%
过去三年	6.96%	0.02%	6.60%	0.01%	0.36%	0.01%
自基金合同 生效起至今	7.16%	0.02%	6.78%	0.01%	0.38%	0.01%

### 3.2.2 自基金合同生效以来基金累计净值增长率变动及其与同期业绩比较基准收益率变动的比较

景顺长城中证同业存单AAA指数7天持有累计净值增长率与同期业绩比较基准收益率的历史走势对比图



注：基金的投资组合比例为：本基金投资于同业存单的比例不低于基金资产的 80%；本基金投资于标的指数成份券和备选成份券的比例不低于非现金基金资产的 80%；本基金持有的现金或者到期日在一年以内的政府债券不低于基金资产净值的 5%，其中现金不包括结算备付金、存出保证金、应收申购款等。如法律法规或监管机构变更上述投资品种的比例限制，在履行适当程序后，以变更后的比例为准，本基金的投资比例会做相应调整。本基金的建仓期为自 2022 年 6 月 6 日基金合同生效日起 6 个月。建仓期结束时，本基金投资组合达到上述投资组合比例的要求。

### 3.3 其他指标

无。

## §4 管理人报告

### 4.1 基金经理（或基金经理小组）简介

姓名	职务	任本基金的基金经理期限		证券从业年限	说明
		任职日期	离任日期		
陈威霖	本基金的基金经理	2022 年 6 月 6 日	-	14 年	管理学硕士。曾任平安利顺货币经纪公司债券市场部债券经纪人。2013 年 6 月加入本公司，历任交易管理部交易员、固定收益部信用研究员，自 2016 年 4 月起担任固定收益部基金经理，现任固定收益部总经理助理、基金经理。具有 14 年证券、基金行业从业经验。
黄惠伶	本基金的基金助理	2023 年 3 月 13 日	-	7 年	管理学硕士。2018 年 7 月加入本公司，历任交易管理部交易员、固定收益部研究员。现任固定收益部基金经理助理。具有 7 年证券、基金行业从业经验。

注：1、对基金的首任基金经理，其“任职日期”按基金合同生效日填写，“离任日期”为根据公司决定的解聘日期（公告前一日）；对此后的非首任基金经理，“任职日期”指根据公司决定聘任后的公告日期，“离任日期”指根据公司决定的解聘日期（公告前一日）；

2、证券从业的含义遵从行业协会《证券业从业人员资格管理办法》的相关规定。

#### 4.1.1 期末兼任私募资产管理计划投资经理的基金经理同时管理的产品情况

无。

#### 4.2 管理人对报告期内本基金运作合规守信情况的说明

本报告期内，本基金管理人严格遵守《中华人民共和国证券投资基金法》、《公开募集证券投资基金运作管理办法》、《公开募集证券投资基金销售机构监督管理办法》和《公开募集证券投资基金信息披露管理办法》等有关法律法规及各项实施准则、《景顺长城中证同业存单 AAA 指数 7 天持有期证券投资基金基金合同》和其他有关法律法规的规定，本着诚实信用、勤勉尽责的原则管理和运用基金资产，在严格控制风险的基础上，为基金持有人谋求最大利益。本报告期内，基金运作整体合法合规，未发现损害基金持有人利益的行为。基金的投资范围、投资比例及投资组合符合有关法律法规及基金合同的规定。

#### 4.3 公平交易专项说明

##### 4.3.1 公平交易制度的执行情况

本报告期内，本基金管理人严格执行《证券投资基金管理公司公平交易制度指导意见（2011 年修订）》，完善相应制度及流程，通过系统和人工等各种方式在各业务环节严格控制交易公平执行，公平对待旗下管理的所有基金和投资组合。

### 4.3.2 异常交易行为的专项说明

本报告期内，本管理人管理的所有投资组合参与的交易所公开竞价，同日反向交易成交较少的单边交易量超过该证券当日成交量的 5% 的交易共有 5 次，均为指数量化投资组合因投资策略需要而发生的同日反向交易。

本报告期内，未发现有可能导致不公平交易和利益输送的异常交易。

### 4.4 报告期内基金的投资策略和运作分析

二季度货币政策层面，央行对于流动性的态度较一季度明显转变。5 月初，在国新办新闻发布会上央行行长宣布一揽子货币政策措施，前期市场关注度最高的降准降息终于落地，降准 50BP 幅度基本上符合预期，OMO 下调 10BP 略低于预期，但落地时点较市场预期有所提前。公开市场操作方面，央行在月中税期以及月末、季末通过 OMO 投放熨平资金波动。央行于二季度提前公告当月 MLF 和买断式回购操作，有助于稳定资金面预期并支持政府债发行，从量上来看，2 季度 MLF 余额大幅增长至 51500 万亿，当季共计净投放 9930 亿。买断式回购操作方面，央行 4-6 月份分别净回笼 5000 亿、2000 亿以及净投放 2000 亿。考虑到降准 50BP 释放的约 1 万亿流动性，二季度央行对于中长期流动性仍维持净投放。年初，央行公告暂停开展公开市场国债买入操作，截至半年末仍未恢复购买。从价格上来看，受降准降息以及央行投放流动性较为充裕，二季度的资金中枢较一季度明显下移，月中税期走款和 MLF 到期错位时资金面有所收敛，月末、季末逐步转为均衡，虽然该特征仍在二季度持续显现，但波动明显降低。DR007 月均值分别为 1.73%、1.60% 和 1.58%，呈现逐月下行趋势，DR001 在 6 月份更是多日低于政策利率。

同业存单市场来看，二季度 NCD 收益率快速下行后维持震荡偏强走势，最终收于季度内低点。以 1 年期国股行 NCD 为例，4 月初对等关税落地后，收益率从 1.9% 高点快速下行至 1.75% 附近，此后围绕该中枢窄幅震荡。5 月初央行降准降息落地，资金中枢下行，NCD 收益跟随下行至 1.65%。后续因利好出尽带来现券收益率的反弹，同时担心存款利率调降带来的负债流失以及 6 月份 NCD 集中到期带来的供给压力，NCD 收益率从低位反弹至 6 月初 1.72% 的高点。但 6 月份隔夜资金异常宽松，央行通过政策工具大量投放了中长期流动性，银行负债压力并未带来收益率提升，非银配置盘逼空后加速入场，NCD 收益率从高位持续回落。至季末，国股行 NCD 收于 1.625%，较季度初大幅下行 26BP。

报告期内组合跟踪政策面基本面，采用抽样复制和动态优化策略，投资于标的指数中证同业存单 AAA 指数中成份券和备选成份券，严格控制与中证同业存单 AAA 指数的跟踪误差，组合整体运行情况良好。

流动性方面，三季度有望延续宽松。首先，最重要的还是央行态度，央行 6 月份开始已经对

于买断式回购和 MLF 这些中长期的流动性投放提前公告，且投放时点分布在上中下旬，叠加通过 OMO 投放短期流动性，充分表明呵护资金面的态度，基本面承压阶段，央行更没有理由主动收紧。其次，4 月 25 日中央政治局会议首次提出设立新型政策性金融工具，规模约为 5000 亿元；5 月 7 日，潘行长在国新办发布会上宣布增加 3000 亿元科技创新和技术改造再贷款额度，增加支农支小再贷款额度 3000 亿元，设立 5000 亿元“服务消费与养老再贷款”，上述工具将在三季度陆续落地，这将构成基础货币投放，有助于补充市场流动性。最后，三季度银行负债压力也将有所减轻。5 月银行存款降息后，中小行调降跟随也较快，而理财收益率随市场下行，因此未出现明显的存款搬家现象。另外三季度银行同业存单月均到期基本在 3 万亿以内，政府债净融资预计也不会明显提升。从基本面和资金面角度来看，债市或仍有支撑，虽然下行空间可能有限，但上行风险也较低。虽然短期来看，央行降准降息预期较低，但跨季后隔夜资金有望维持在政策利率以下，NCD 预计低位震荡。

#### 4.5 报告期内基金的业绩表现

本报告期内，本基金份额净值增长率为 0.56%，业绩比较基准收益率为 0.51%。

#### 4.6 报告期内基金持有人数或基金资产净值预警说明

无。

## §5 投资组合报告

### 5.1 报告期末基金资产组合情况

序号	项目	金额（元）	占基金总资产的比例（%）
1	权益投资	-	-
	其中：股票	-	-
2	基金投资	-	-
3	固定收益投资	10,913,340,359.61	98.49
	其中：债券	10,913,340,359.61	98.49
	资产支持证券	-	-
4	贵金属投资	-	-
5	金融衍生品投资	-	-
6	买入返售金融资产	-	-
	其中：买断式回购的买入返售金融资产	-	-
7	银行存款和结算备付金合计	137,120,740.06	1.24
8	其他资产	30,735,963.25	0.28
9	合计	11,081,197,062.92	100.00

注：银行存款和结算备付金合计中包含定期存款 131,547,734.82 元。

## 5.2 报告期末按行业分类的股票投资组合

### 5.2.1 报告期末按行业分类的境内股票投资组合

本基金本报告期末未持有股票投资。

### 5.2.2 报告期末按行业分类的港股通投资股票投资组合

无。

## 5.3 期末按公允价值占基金资产净值比例大小排序的股票投资明细

### 5.3.1 报告期末按公允价值占基金资产净值比例大小排序的前十名股票投资明细

本基金本报告期末未持有股票投资。

## 5.4 报告期末按债券品种分类的债券投资组合

序号	债券品种	公允价值（元）	占基金资产净值比例（%）
1	国家债券	-	-
2	央行票据	-	-
3	金融债券	418,475,305.48	5.25
	其中：政策性金融债	418,475,305.48	5.25
4	企业债券	679,707,421.39	8.52
5	企业短期融资券	-	-
6	中期票据	-	-
7	可转债（可交换债）	-	-
8	同业存单	9,815,157,632.74	123.10
9	其他	-	-
10	合计	10,913,340,359.61	136.87

## 5.5 报告期末按公允价值占基金资产净值比例大小排序的前五名债券投资明细

序号	债券代码	债券名称	数量（张）	公允价值（元）	占基金资产净值比例（%）
1	112597497	25 杭州银行 CD097	5,000,000	494,364,703.30	6.20
2	112597753	25 长沙银行 CD127	5,000,000	492,257,972.60	6.17
3	112520033	25 广发银行 CD033	4,000,000	397,631,235.16	4.99
4	112519165	25 恒丰银行 CD165	4,000,000	397,126,386.89	4.98
5	112518028	25 华夏银行 CD028	4,000,000	396,468,181.92	4.97

## 5.6 报告期末按公允价值占基金资产净值比例大小排序的前十名资产支持证券投资 明细

本基金本报告期末未持有资产支持证券。

#### 5.7 报告期末按公允价值占基金资产净值比例大小排序的前五名贵金属投资明细

本基金本报告期末未持有贵金属。

#### 5.8 报告期末按公允价值占基金资产净值比例大小排序的前五名权证投资明细

本基金本报告期末未持有权证。

#### 5.9 报告期末本基金投资的股指期货交易情况说明

##### 5.9.1 报告期末本基金投资的股指期货持仓和损益明细

本基金本报告期末未持有股指期货。

##### 5.9.2 本基金投资股指期货的投资政策

根据本基金基金合同约定，本基金投资范围不包括股指期货。

#### 5.10 报告期末本基金投资的国债期货交易情况说明

##### 5.10.1 本期国债期货投资政策

根据本基金基金合同约定，本基金投资范围不包括国债期货。

##### 5.10.2 报告期末本基金投资的国债期货持仓和损益明细

本基金本报告期末未持有国债期货。

##### 5.10.3 本期国债期货投资评价

根据本基金基金合同约定，本基金投资范围不包括国债期货。

#### 5.11 投资组合报告附注

##### 5.11.1 本基金投资的前十名证券的发行主体本期是否出现被监管部门立案调查，或在报告编制日前一年内受到公开谴责、处罚的情形

杭州银行股份有限公司在报告编制日前一年内曾受到国家金融监督管理总局地方分局、国家外汇管理局地方分局等的处罚。

恒丰银行股份有限公司在报告编制日前一年内曾受到中国人民银行的处罚。

本基金基金经理依据基金合同及公司投资管理制度，在投资授权范围内，经正常投资决策程序对上述主体所发行证券进行了投资。本基金投资前十名证券的其余发行主体本报告期内未出现被监管部门立案调查或在本报告编制日前一年内受到公开谴责、处罚的情况。

### 5.11.2 基金投资的前十名股票是否超出基金合同规定的备选股票库

本基金本报告期末未持有股票投资。

### 5.11.3 其他资产构成

序号	名称	金额（元）
1	存出保证金	22,261.76
2	应收证券清算款	-
3	应收股利	-
4	应收利息	-
5	应收申购款	30,713,701.49
6	其他应收款	-
7	其他	-
8	合计	30,735,963.25

### 5.11.4 报告期末持有的处于转股期的可转换债券明细

本基金本报告期末未持有处于转股期的可转换债券。

### 5.11.5 报告期末前十名股票中存在流通受限情况的说明

本基金本报告期末未持有股票投资。

### 5.11.6 投资组合报告附注的其他文字描述部分

无。

## §6 开放式基金份额变动

单位：份

报告期期初基金份额总额	8,709,220,122.36
报告期期间基金总申购份额	2,553,860,433.33
减：报告期期间基金总赎回份额	3,822,714,156.07
报告期期间基金拆分变动份额（份额减少以“-”填列）	-
报告期期末基金份额总额	7,440,366,399.62

注：申购含红利再投、转换入份额；赎回含转换出份额。

## §7 基金管理人运用固有资金投资本基金情况

### 7.1 基金管理人持有本基金份额变动情况

基金管理人本期末运用固有资金投资本基金。

### 7.2 基金管理人运用固有资金投资本基金交易明细

基金管理人本期未运用固有资金投资本基金。

## §8 影响投资者决策的其他重要信息

### 8.1 报告期内单一投资者持有基金份额比例达到或超过 20%的情况

无。

### 8.2 影响投资者决策的其他重要信息

无。

## §9 备查文件目录

### 9.1 备查文件目录

- 1、中国证监会准予景顺长城中证同业存单 AAA 指数 7 天持有期证券投资基金募集注册的文件；
- 2、《景顺长城中证同业存单 AAA 指数 7 天持有期证券投资基金基金合同》；
- 3、《景顺长城中证同业存单 AAA 指数 7 天持有期证券投资基金招募说明书》；
- 4、《景顺长城中证同业存单 AAA 指数 7 天持有期证券投资基金托管协议》；
- 5、景顺长城基金管理有限公司批准成立批件、营业执照、公司章程；
- 6、其他在中国证监会指定报纸上公开披露的基金份额净值、定期报告及临时公告。

### 9.2 存放地点

以上备查文件存放在本基金管理人的办公场所。

### 9.3 查阅方式

投资者可在办公时间免费查阅。

景顺长城基金管理有限公司

2025 年 7 月 21 日