

# 景顺长城 60 天持有期债券型证券投资基金 2025 年第 2 季度报告

2025 年 6 月 30 日

基金管理人：景顺长城基金管理有限公司

基金托管人：招商银行股份有限公司

报告送出日期：2025 年 7 月 21 日

§ 1 重要提示

基金管理人的董事会及董事保证本报告所载资料不存在虚假记载、误导性陈述或重大遗漏，并对其内容的真实性、准确性和完整性承担个别及连带责任。

基金托管人招商银行股份有限公司根据本基金合同规定，于 2025 年 7 月 18 日复核了本报告中的财务指标、净值表现和投资组合报告等内容，保证复核内容不存在虚假记载、误导性陈述或者重大遗漏。

基金管理人承诺以诚实信用、勤勉尽责的原则管理和运用基金资产，但不保证基金一定盈利。基金的过往业绩并不代表其未来表现。投资有风险，投资者在作出投资决策前应仔细阅读本基金的招募说明书。

本报告中财务资料未经审计。  
本报告期自 2025 年 4 月 1 日起至 2025 年 6 月 30 日止。

§2 基金产品概况

基金简称	景顺长城 60 天持有期债券
基金主代码	020716
基金运作方式	契约型开放式
基金合同生效日	2024 年 3 月 14 日
报告期末基金份额总额	103,766,860.18 份
投资目标	本基金主要通过投资于固定收益品种，在严格控制风险的基础上，力争获取高于业绩比较基准的投资收益，为投资者提供长期稳定的回报。
投资策略	1、资产配置策略 本基金的资产配置将根据宏观经济形势、金融要素运行情况、中国经济发展情况进行调整，资产配置组合主要以债券等固定收益类资产配置为主，并根据风险的评估和建议适度调整资产配置比例，使基金在保持总体风险水平相对稳定的基础上优化投资组合。 2、债券投资策略 债券投资在保证资产流动性的基础上，采取利率预期策略、信用债投资策略和时机策略相结合的积极性投资方法，力求在控制各类风险的基础上获取稳定的收益。 3、国债期货投资策略 本基金可基于谨慎原则，将根据风险管理的原则，以套期保值为目的，运用国债期货对基本投资组合进行管理，提高投资效率。本基金主要采用流动性好、交易活跃的国债期货合约，通过多头或空头套期保值等策略进行套期保值操作。

	<b>4、信用衍生品投资策略</b> 本基金按照风险管理原则，以风险对冲为目的，参与信用衍生品交易。本基金将根据所持标的债券等固定收益品种的投资策略，审慎开展信用衍生品投资，合理确定信用衍生品的投资金额、期限等。同时，本基金将加强基金投资信用衍生品的交易对手方、创设机构的风险管理，合理分散交易对手方、创设机构的集中度，对交易对手方、创设机构的财务状况、偿付能力及杠杆水平等进行必要的尽职调查与严格的准入管理。	
业绩比较基准	中债综合财富(1 年以下)指数收益率*90%+银行一年期定期存款利率（税后）*10%。	
风险收益特征	本基金为债券型证券投资基金，风险与收益高于货币市场基金，低于股票型基金、混合型基金。	
基金管理人	景顺长城基金管理有限公司	
基金托管人	招商银行股份有限公司	
下属分级基金的基金简称	景顺长城 60 天持有期债券 A	景顺长城 60 天持有期债券 C
下属分级基金的交易代码	020716	020717
报告期末下属分级基金的份额总额	3, 211, 317. 33 份	100, 555, 542. 85 份

§3 主要财务指标和基金净值表现

3.1 主要财务指标

单位：人民币元

主要财务指标	报告期（2025 年 4 月 1 日-2025 年 6 月 30 日）	
	景顺长城 60 天持有期债券 A	景顺长城 60 天持有期债券 C
1. 本期已实现收益	36, 234. 85	740, 720. 88
2. 本期利润	33, 244. 55	648, 193. 19
3. 加权平均基金份额本期利润	0. 0065	0. 0058
4. 期末基金资产净值	3, 335, 358. 92	104, 156, 314. 08
5. 期末基金份额净值	1. 0386	1. 0358

注：1、本期已实现收益指基金本期利息收入、投资收益、其他收入（不含公允价值变动收益）扣除相关费用和信用减值损失后的余额，本期利润为本期已实现收益加上本期公允价值变动收益。

2、上述基金业绩指标不包括持有人认购或交易基金的各项费用，计入费用后实际收益水平要低于所列数字。

3.2 基金净值表现

3.2.1 基金份额净值增长率及其与同期业绩比较基准收益率的比较

景顺长城 60 天持有期债券 A

阶段	净值增长率①	净值增长率标准差②	业绩比较基准收益率③	业绩比较基准收益率标准差	①—③	②—④
----	--------	-----------	------------	--------------	-----	-----

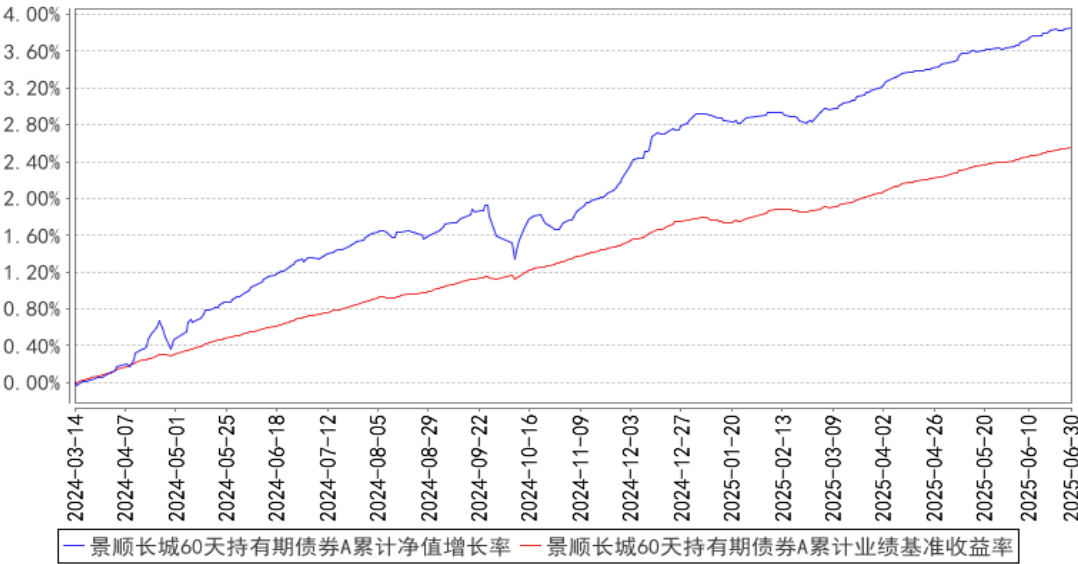
				④		
过去三个月	0.64%	0.01%	0.49%	0.01%	0.15%	0.00%
过去六个月	0.98%	0.02%	0.78%	0.01%	0.20%	0.01%
过去一年	2.49%	0.03%	1.85%	0.01%	0.64%	0.02%
自基金合同生效起至今	3.86%	0.03%	2.56%	0.01%	1.30%	0.02%

景顺长城 60 天持有期债券 C

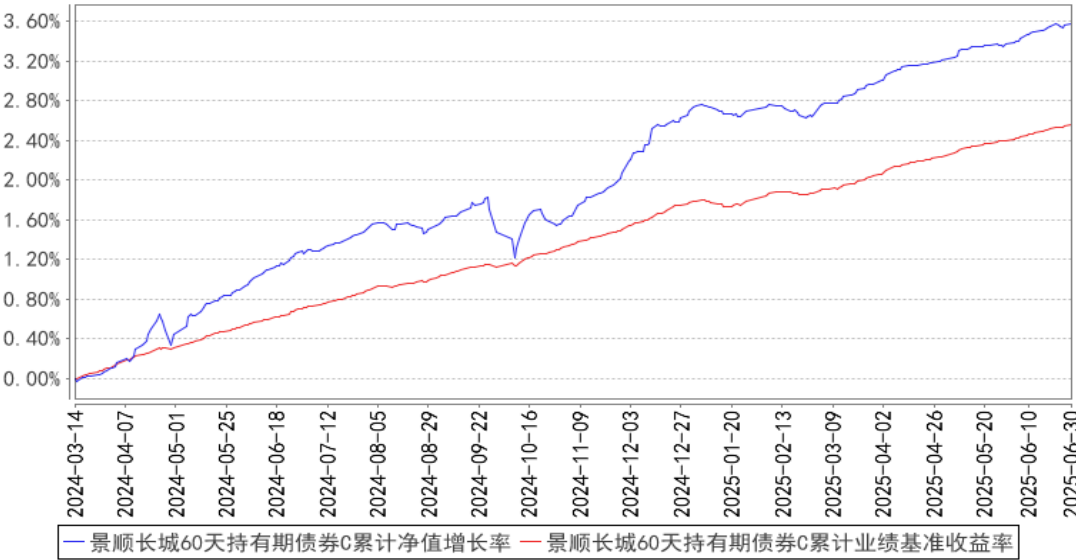
阶段	净值增长率①	净值增长率标准差②	业绩比较基准收益率③	业绩比较基准收益率标准差④	①－③	②－④
过去三个月	0.57%	0.01%	0.49%	0.01%	0.08%	0.00%
过去六个月	0.87%	0.02%	0.78%	0.01%	0.09%	0.01%
过去一年	2.27%	0.03%	1.85%	0.01%	0.42%	0.02%
自基金合同生效起至今	3.58%	0.03%	2.56%	0.01%	1.02%	0.02%

3.2.2 自基金合同生效以来基金累计净值增长率变动及其与同期业绩比较基准收益率变动的比较

景顺长城60天持有期债券A累计净值增长率与同期业绩比较基准收益率的历史走势对比图



景顺长城60天持有期债券C累计净值增长率与同期业绩比较基准收益率的历史走势对比图



注：基金的投资组合比例为：本基金投资于债券资产的比例不低于基金资产的 80%，每个交易日日终在扣除国债期货合约需缴纳的交易保证金后，保持现金或到期日在一年以内的政府债券不低于基金资产净值的 5%，其中，现金不包括结算备付金、存出保证金、应收申购款等。本基金的建仓期为自 2024 年 3 月 14 日基金合同生效日起 6 个月。建仓期结束时，本基金投资组合达到上述投资组合比例的要求。报告期末距离建仓结束期未满一年。

3.3 其他指标

无。

§4 管理人报告

4.1 基金经理（或基金经理小组）简介

姓名	职务	任本基金的基金经理期限		证券从业年限	说明
		任职日期	离任日期		
陈威霖	本基金的基金经理	2024 年 3 月 14 日	-	14 年	管理学硕士。曾任平安利顺货币经纪公司债券市场部债券经纪人。2013 年 6 月加入本公司，历任交易管理部交易员、固定收益部信用研究员，自 2016 年 4 月起担任固定收益部基金经理，现任固定收益部总经理助理、基金经理。具有 14 年证券、基金行业从业经验。

注：1、对基金的首任基金经理，其“任职日期”按基金合同生效日填写，“离任日期”为根据公司决定的解聘日期（公告前一日）；对此后的非首任基金经理，“任职日期”指根据公司决定聘任后的公告日期，“离任日期”指根据公司决定的解聘日期（公告前一日）；

2、证券从业的含义遵从行业协会《证券业从业人员资格管理办法》的相关规定。

#### 4.1.1 期末兼任私募资产管理计划投资经理的基金经理同时管理的产品情况

无。

#### 4.2 管理人对报告期内本基金运作合规守信情况的说明

本报告期内，本基金管理人严格遵守《中华人民共和国证券投资基金法》、《公开募集证券投资基金运作管理办法》、《公开募集证券投资基金销售机构监督管理办法》和《公开募集证券投资基金信息披露管理办法》等有关法律法规及各项实施准则、《景顺长城 60 天持有期债券型证券投资基金基金合同》和其他有关法律法规的规定，本着诚实信用、勤勉尽责的原则管理和运用基金资产，在严格控制风险的基础上，为基金持有人谋求最大利益。本报告期内，基金运作整体合法合规，未发现损害基金持有人利益的行为。基金的投资范围、投资比例及投资组合符合有关法律法规及基金合同的规定。

#### 4.3 公平交易专项说明

##### 4.3.1 公平交易制度的执行情况

本报告期内，本基金管理人严格执行《证券投资基金管理公司公平交易制度指导意见（2011 年修订）》，完善相应制度及流程，通过系统和人工等各种方式在各业务环节严格控制交易公平执行，公平对待旗下管理的所有基金和投资组合。

##### 4.3.2 异常交易行为的专项说明

本报告期内，本管理人管理的所有投资组合参与的交易所公开竞价，同日反向交易成交较少的单边交易量超过该证券当日成交量的 5% 的交易共有 5 次，均为指数量化投资组合因投资策略需要而发生的同日反向交易。

本报告期内，未发现有可能导致不公平交易和利益输送的异常交易。

#### 4.4 报告期内基金的投资策略和运作分析

国内方面，二季度宏观经济整体延续一季度较强的韧性，生产端表现较强，需求端表现则略有分化，生产端仍强于需求端。出口方面，二季度关税政策反复，对出口有一定扰动，出口在关税冲击下略有回落。消费延续一季度亮眼表现，尤其在以旧换新政策推动下，消费增长保持较好态势。但另一方面，随着房地产市场在二季度重新面临一定压力，投资数据在二季度逐月降温，后续有赖房地产市场重新企稳回升。金融数据方面，虽然经济数据总体较好，但二季度以来新增信贷仍面临一定压力，私人部门信用扩张动力不强，可能仍指向目前实际利率仍相对偏高，抑制

了私人部门的融资需求，后续或仍可期待贷款利率的进一步下行，从而提振实体经济融资需求。展望未来，随着关税水平的提高，在去年末以来的抢出口效应逐步退潮之后，预计外需可能进一步降温回落，目前高频数据已逐渐指向对美出口的下行迹象。另一方面，外需回落同时也会在一定程度上影响国内相关的生产和需求情况，对国内经济产生一定压力，三季度可能需要政策端在一定程度上给予对冲。目前国内稳增长政策空间充足，预计三季度可进一步发力，总体经济预计仍将保持平稳。货币政策方面，央行在二季度体现了极端呵护的态度。银行间市场资金利率中枢较一季度明显下行。同时二季度债券收益率明显下行，相较于今年一季度，5 年期国债下行 14BP 至 1.51%，10 年期国债下行 16BP 至 1.65%，曲线整体下移。

组合操作方面，报告期内，组合仍以持有短久期中高等级信用债为主。由于资金利率逐月下行，组合在杠杆策略和久期策略上相比一季度更加积极。

展望未来，目前资金利率回落幅度较大，杠杆套息策略效果有所增强。预计这一情况在 7 月大概率将持续。另一方面，目前实际利率偏高、私人部门融资需求偏弱并未明显改变，预计后续名义利率仍有下行空间，预计仍可带动债市收益率进一步下行，债市或仍有支撑。

4.5 报告期内基金的业绩表现

本报告期内，本基金 A 类份额净值增长率为 0.64%，业绩比较基准收益率为 0.49%。

本报告期内，本基金 C 类份额净值增长率为 0.57%，业绩比较基准收益率为 0.49%。

4.6 报告期内基金持有人数或基金资产净值预警说明

无。

§5 投资组合报告

5.1 报告期末基金资产组合情况

序号	项目	金额（元）	占基金总资产的比例（%）
1	权益投资	-	-
	其中：股票	-	-
2	基金投资	-	-
3	固定收益投资	143,785,579.54	99.74
	其中：债券	143,785,579.54	99.74
	资产支持证券	-	-
4	贵金属投资	-	-
5	金融衍生品投资	-	-
6	买入返售金融资产	-	-
	其中：买断式回购的买入返售金融资产	-	-

7	银行存款和结算备付金合计	378,768.75	0.26
8	其他资产	943.45	0.00
9	合计	144,165,291.74	100.00

## 5.2 报告期末按行业分类的股票投资组合

### 5.2.1 报告期末按行业分类的境内股票投资组合

本基金本报告期末未持有股票投资。

### 5.2.2 报告期末按行业分类的港股通投资股票投资组合

无。

## 5.3 期末按公允价值占基金资产净值比例大小排序的股票投资明细

### 5.3.1 报告期末按公允价值占基金资产净值比例大小排序的前十名股票投资明细

本基金本报告期末未持有股票投资。

## 5.4 报告期末按债券品种分类的债券投资组合

序号	债券品种	公允价值（元）	占基金资产净值比例（%）
1	国家债券	-	-
2	央行票据	-	-
3	金融债券	125,632,750.50	116.88
	其中：政策性金融债	6,026,924.66	5.61
4	企业债券	10,020,864.11	9.32
5	企业短期融资券	-	-
6	中期票据	8,131,964.93	7.57
7	可转债（可交换债）	-	-
8	同业存单	-	-
9	其他	-	-
10	合计	143,785,579.54	133.76

## 5.5 报告期末按公允价值占基金资产净值比例大小排序的前五名债券投资明细

序号	债券代码	债券名称	数量（张）	公允价值（元）	占基金资产净值比例（%）
1	2028044	20 广发银行二级 01	100,000	10,364,087.67	9.64
2	2320026	23 徽商银行	100,000	10,360,714.52	9.64
3	2120018	21 东莞银行二级 01	100,000	10,345,893.15	9.62
4	212380013	23 浙商银行债 01	100,000	10,341,243.84	9.62
5	212380010	23 华夏银行债 03	100,000	10,336,334.25	9.62



## 5.6 报告期末按公允价值占基金资产净值比例大小排序的前十名资产支持证券投资 明细

本基金本报告期末未持有资产支持证券。

## 5.7 报告期末按公允价值占基金资产净值比例大小排序的前五名贵金属投资明细

本基金本报告期末未持有贵金属。

## 5.8 报告期末按公允价值占基金资产净值比例大小排序的前五名权证投资明细

本基金本报告期末未持有权证。

## 5.9 报告期末本基金投资的国债期货交易情况说明

### 5.9.1 本期国债期货投资政策

本基金可基于谨慎原则，将根据风险管理的原则，以套期保值为目的，运用国债期货对基本投资组合进行管理，提高投资效率。本基金主要采用流动性好、交易活跃的国债期货合约，通过多头或空头套期保值等策略进行套期保值操作。

### 5.9.2 报告期末本基金投资的国债期货持仓和损益明细

本基金本报告期末未持有国债期货。

### 5.9.3 本期国债期货投资评价

本基金本报告期末未持有国债期货。

## 5.10 投资组合报告附注

### 5.10.1 本基金投资的前十名证券的发行主体本期是否出现被监管部门立案调查，或在报告编制日前一年内受到公开谴责、处罚的情形

东莞银行股份有限公司在报告编制日前一年内曾受到香港证监会的处罚。

中国民生银行股份有限公司在报告编制日前一年内曾受到中国人民银行的处罚。

宁波银行股份有限公司在报告编制日前一年内曾受到国家金融监督管理总局地方分局的处罚。

本基金基金经理依据基金合同及公司投资管理制度，在投资授权范围内，经正常投资决策程序对上述主体所发行证券进行了投资。本基金投资前十名证券的其余发行主体本报告期内未出现被监管部门立案调查或在本报告编制日前一年内受到公开谴责、处罚的情况。

### 5.10.2 基金投资的前十名股票是否超出基金合同规定的备选股票库

本基金本报告期末未持有股票投资。

5.10.3 其他资产构成

序号	名称	金额（元）
1	存出保证金	500.34
2	应收证券清算款	-
3	应收股利	-
4	应收利息	-
5	应收申购款	443.11
6	其他应收款	-
7	其他	-
8	合计	943.45

5.10.4 报告期末持有的处于转股期的可转换债券明细

本基金本报告期末未持有处于转股期的可转换债券。

5.10.5 报告期末前十名股票中存在流通受限情况的说明

本基金本报告期末未持有股票投资。

5.10.6 投资组合报告附注的其他文字描述部分

无。

§6 开放式基金份额变动

单位：份

项目	景顺长城 60 天持有期债券 A	景顺长城 60 天持有期债券 C
报告期期初基金份额总额	8,296,503.03	87,638,915.60
报告期期间基金总申购份额	1,267,537.37	61,275,406.01
减：报告期期间基金总赎回份额	6,352,723.07	48,358,778.76
报告期期间基金拆分变动份额（份额减少以“-”填列）	-	-
报告期期末基金份额总额	3,211,317.33	100,555,542.85

注：申购含红利再投、转换入份额；赎回含转换出份额。

§7 基金管理人运用固有资金投资本基金情况

7.1 基金管理人持有本基金份额变动情况

基金管理人本期末运用固有资金投资本基金。

## 7.2 基金管理人运用固有资金投资本基金交易明细

基金管理人本期末运用固有资金投资本基金。

## §8 影响投资者决策的其他重要信息

### 8.1 报告期内单一投资者持有基金份额比例达到或超过 20%的情况

无。

### 8.2 影响投资者决策的其他重要信息

无。

## §9 备查文件目录

### 9.1 备查文件目录

- 1、中国证监会准予景顺长城 60 天持有期债券型证券投资基金募集注册的文件；
- 2、《景顺长城 60 天持有期债券型证券投资基金基金合同》；
- 3、《景顺长城 60 天持有期债券型证券投资基金招募说明书》；
- 4、《景顺长城 60 天持有期债券型证券投资基金托管协议》；
- 5、景顺长城基金管理有限公司批准成立批件、营业执照、公司章程；
- 6、其他在中国证监会指定报纸上公开披露的基金份额净值、定期报告及临时公告。

### 9.2 存放地点

以上备查文件存放在本基金管理人的办公场所。

### 9.3 查阅方式

投资者可在办公时间免费查阅。

景顺长城基金管理有限公司

2025 年 7 月 21 日