

# 恒越均衡优选混合型发起式证券投资基金 2025 年第 2 季度报告

2025 年 6 月 30 日

基金管理人：恒越基金管理有限公司

基金托管人：上海浦东发展银行股份有限公司

报告送出日期：2025 年 7 月 19 日

§1 重要提示

基金管理人的董事会及董事保证本报告所载资料不存在虚假记载、误导性陈述或重大遗漏，并对其内容的真实性、准确性和完整性承担个别及连带责任。

基金托管人上海浦东发展银行股份有限公司根据本基金合同规定，于 2025 年 7 月 15 日复核了本报告中的财务指标、净值表现和投资组合报告等内容，保证复核内容不存在虚假记载、误导性陈述或者重大遗漏。

基金管理人承诺以诚实信用、勤勉尽责的原则管理和运用基金资产，但不保证基金一定盈利。

基金的过往业绩并不代表其未来表现。投资有风险，投资者在作出投资决策前应仔细阅读本基金的招募说明书及其更新。

本报告中财务资料未经审计。

本报告期自 2025 年 4 月 1 日起至 6 月 30 日止。

§2 基金产品概况

基金简称	恒越均衡优选混合发起式	
基金主代码	016912	
基金运作方式	契约型开放式	
基金合同生效日	2022 年 11 月 25 日	
报告期末基金份额总额	15,777,451.21 份	
投资目标	本基金在合理控制风险并保持基金资产良好流动性的前提下，通过深度基本面研究和组合的均衡配置，力争实现基金资产的长期稳定增值。	
投资策略	本基金主要采取“自下而上”的选股策略，在价值与成长风格之间进行相对均衡的配置。重点关注企业的基本面兼顾对估值的判断，优选具备优秀商业模式、持续性竞争优势、良好财务状况兼具较高内在价值的股票，捕捉行业发展的战略性机遇以及企业可持续成长所带来的投资机会。	
业绩比较基准	沪深 300 指数收益率*60%+中证港股通综合指数（人民币）收益率*20%+中债总指数（全价）收益率*20%	
风险收益特征	本基金为混合型基金，其预期收益及预期风险水平低于股票型基金，高于债券型基金及货币市场基金。本基金除了投资 A 股外，还可根据法律法规规定投资港股通标的股票，需承担汇率风险以及香港市场的风险。	
基金管理人	恒越基金管理有限公司	
基金托管人	上海浦东发展银行股份有限公司	
下属分级基金的基金简称	恒越均衡优选混合发起式 A	恒越均衡优选混合发起式 C
下属分级基金的交易代码	016912	016913

报告期末下属分级基金的份额总额	11, 553, 604. 90 份	4, 223, 846. 31 份
-----------------	--------------------	-------------------

§3 主要财务指标和基金净值表现

3.1 主要财务指标

单位：人民币元

主要财务指标	报告期（2025 年 4 月 1 日-2025 年 6 月 30 日）	
	恒越均衡优选混合发起式 A	恒越均衡优选混合发起式 C
1. 本期已实现收益	1, 730, 238. 43	580, 999. 88
2. 本期利润	1, 950, 221. 97	631, 197. 91
3. 加权平均基金份额本期利润	0. 1687	0. 1602
4. 期末基金资产净值	12, 944, 924. 75	4, 669, 410. 02
5. 期末基金份额净值	1. 1204	1. 1055

注：1、本期已实现收益指基金本期利息收入、投资收益、其他收入（不含公允价值变动收益）扣除相关费用后的余额，本期利润为本期已实现收益加上本期公允价值变动收益。

2、所述基金业绩指标不包括持有人认购或交易基金的各项费用，计入费用后实际收益水平要低于所列数字。

3.2 基金净值表现

3.2.1 基金份额净值增长率及其与同期业绩比较基准收益率的比较

恒越均衡优选混合发起式 A

阶段	净值增长率①	净值增长率标准差②	业绩比较基准收益率③	业绩比较基准收益率标准差④	①—③	②—④
过去三个月	17. 70%	1. 65%	1. 64%	1. 04%	16. 06%	0. 61%
过去六个月	29. 71%	1. 51%	3. 40%	0. 93%	26. 31%	0. 58%
过去一年	38. 51%	1. 57%	15. 32%	1. 06%	23. 19%	0. 51%
自基金合同生效起至今	12. 04%	1. 18%	11. 36%	0. 86%	0. 68%	0. 32%

恒越均衡优选混合发起式 C

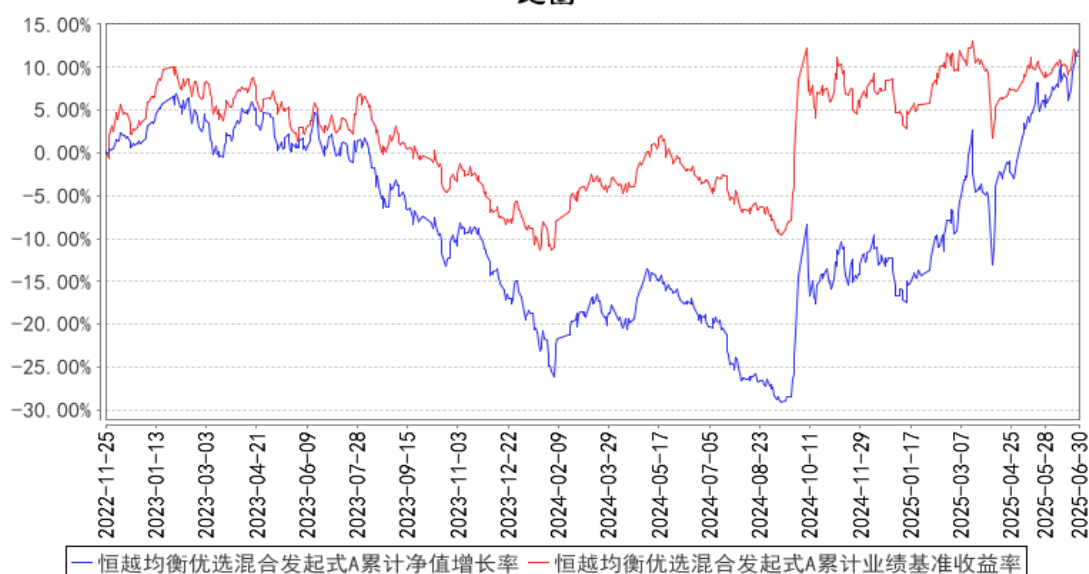
阶段	净值增长率①	净值增长率标准差②	业绩比较基准收益率③	业绩比较基准收益率标准差④	①—③	②—④

过去三个月	17.56%	1.65%	1.64%	1.04%	15.92%	0.61%
过去六个月	29.39%	1.51%	3.40%	0.93%	25.99%	0.58%
过去一年	37.81%	1.57%	15.32%	1.06%	22.49%	0.51%
自基金合同 生效起至今	10.55%	1.18%	11.36%	0.86%	-0.81%	0.32%

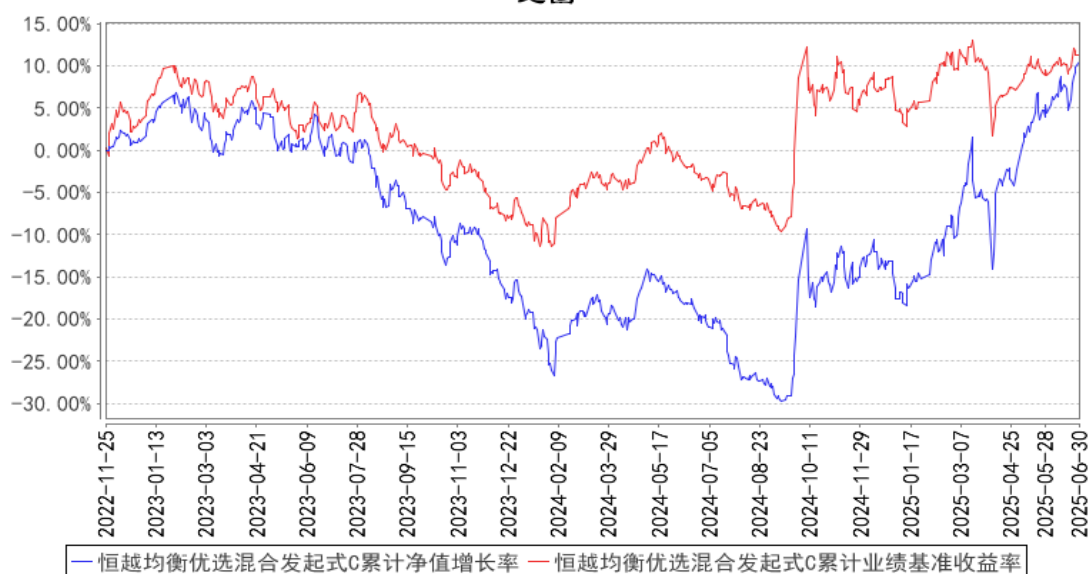
注：本基金基金合同于 2022 年 11 月 25 日生效。

### 3.2.2 自基金合同生效以来基金累计净值增长率变动及其与同期业绩比较基准收益率变动的比较

恒越均衡优选混合发起式A累计净值增长率与同期业绩比较基准收益率的历史走势对比图



恒越均衡优选混合发起式C累计净值增长率与同期业绩比较基准收益率的历史走势对比图



注：本基金基金合同于 2022 年 11 月 25 日生效。

3.3 其他指标

无。

§4 管理人报告

4.1 基金经理（或基金经理小组）简介

姓名	职务	任本基金的基金经理期限		证券从业年限	说明
		任职日期	离任日期		
吴胤希	公司总经理助理、固定收益部总监、资产配置部总监、本基金基金经理	2024 年 5 月 16 日	—	9 年	伦敦政治经济学院理学硕士、北京大学经济学学士。先后就职于远东国际租赁有限公司、Excel Markets、重庆农村商业银行股份有限公司以及中信保诚基金管理有限公司。2023 年 9 月加入恒越基金，现任公司总经理助理、固定收益部总监、资产配置部总监、基金经理。
裘明达	本基金基金经理	2024 年 5 月 16 日	—	12 年	美国麻省理工学院金融硕士、上海交通大学金融本科；曾就职于美国 Bayview Asset Management，任量化研究员；易方达基金管理有限公司量化投资部，任投资经理助理；2023 年 8 月加入恒越基金。

注：1、此处的“任职日期”和“离任日期”分别为公告确定的聘任日期和解聘日期。

2、证券从业的含义遵从《证券投资基金经营机构董事、监事、高级管理人员及从业人员监督管理办法》等相关规定。

4.1.1 期末兼任私募资产管理计划投资经理的基金经理同时管理的产品情况

无。

4.2 管理人对报告期内本基金运作合规守信情况的说明

本报告期内，本基金管理人严格遵守《中华人民共和国证券投资基金法》等有关法律法规及基金合同等有关基金法律文件的规定，本着诚实守信、勤勉尽责的原则管理和运作基金资产，在严格控制风险的基础上，为基金份额持有人谋求最大利益。本报告期内，本基金运作合法合规，不存在违反基金合同和损害基金份额持有人利益的行为。

4.3 公平交易专项说明

4.3.1 公平交易制度的执行情况

本报告期内，本基金管理人严格执行了《证券投资基金管理公司公平交易制度指导意见》和公司制定的公平交易相关制度。本报告期内，不存在损害投资者利益的不公平交易行为。

#### 4.3.2 异常交易行为的专项说明

本报告期内，本基金管理人严格执行了异常交易监控与报告相关制度。本报告期内，未发现本基金存在异常交易情况。

#### 4.4 报告期内基金的投资策略和运作分析

二季度以来，国内工业增加值和服务业生产指数仍保持较快增长。经济结构方面，外需贡献仍然较高，4 月贸易摩擦后，中国对美国“抢出口”节奏明显。内需方面，“以旧换新”政策发挥效果，促进消费增速加快，但房地产需求转弱。固定资产投资方面，“两新”政策对制造业投资形成支撑，基建投资增速仍主要由中央预算主导的水利工程、电力能力等行业贡献，房地产继续拖累投资。物价方面，CPI 价格筑底，PPI 同比降幅仍在扩大。

海外方面，4 月初，特朗普宣布了远超市场预期的“对等关税”，引发恐慌情绪迅速升温；但不久之后，特朗普宣布“对等关税”豁免 90 天，并与大多数国家开启谈判，市场情绪也逐步修复。整体看，上半年全球经济处于“强现实、弱预期”的状态，实际公布的经济数据并不差，但市场担忧关税会对全球经济造成冲击。随着经济数据韧性的进一步验证，市场开始提升对美国经济软着陆的预期。

权益市场方面，二季度市场呈现“V”型走势，行业轮动速度显著加速，金融和自主可控等方向逐渐受到关注。在海外全球贸易摩擦持续、地缘冲突加剧的背景下，国内宏观政策持续显效、科技产业升级加速推进，二季度 A 股市场整体呈现出“下探回升，结构分化”的走势。4 月初至 5 月中旬，受美国对等关税影响 A 股市场下探回升，叠加国内财报季来临市场风险偏好有所回落，内需消费方向成为市场交易主线，从农业化工到黄金、创新药、IP 经济等新消费方向热度持续维持高位。5 月中旬中美双方就关税问题达成初步“和解”协议，市场对关税的担忧有所缓解，但中东地缘冲突加剧背景下市场波动加大，市场进入震荡整固期，量能约束下行业轮动显著加速。

操作上，我们保持“弹性均衡”的配置思路，兼顾净值稳定性和组合锐度。在关税冲击之后，我们判断风险偏好逐步修复，且全年是“弱美元”的逻辑主线，因此港股和 A 股均会受益于美元的流动性溢出。在“中高风险偏好+充裕流动性+经济弱企稳”的组合下，我们选择以红利资产打底，辅以科技、新消费等板块轮动配置。后续我们将继续保持宏观研判，将超额收益来源维持在风格配置、风格轮动、择时等多个维度，争取为投资人带来更优秀的长期复合投资回报。

#### 4.5 报告期内基金的业绩表现

截至本报告期末恒越均衡优选混合发起式 A 基金份额净值为 1.1204 元，本报告期基金份额净值增长率为 17.70%；截至本报告期末恒越均衡优选混合发起式 C 基金份额净值为 1.1055 元，本报告期基金份额净值增长率为 17.56%；同期业绩比较基准收益率为 1.64%。

#### 4.6 报告期内基金持有人数或基金资产净值预警说明

本基金为发起式基金，基金合同于 2022 年 11 月 25 日生效。截止本报告期末，本基金基金合同生效尚不满三年。本基金管理人严格遵守《公开募集证券投资基金运作管理办法》第四十一条的规定。

### §5 投资组合报告

#### 5.1 报告期末基金资产组合情况

序号	项目	金额（元）	占基金总资产的比例（%）
1	权益投资	13,017,479.63	72.64
	其中：股票	13,017,479.63	72.64
2	基金投资	—	—
3	固定收益投资	—	—
	其中：债券	—	—
	资产支持证券	—	—
4	贵金属投资	—	—
5	金融衍生品投资	—	—
6	买入返售金融资产	—	—
	其中：买断式回购的买入返售金融资产	—	—
7	银行存款和结算备付金合计	4,880,301.25	27.23
8	其他资产	22,068.09	0.12
9	合计	17,919,848.97	100.00

注：1、本基金通过港股通交易机制投资的港股公允价值为 570,319.00 元，占资产净值比例为 3.24%。

2、本基金本报告期末参与转融通证券出借业务。

#### 5.2 报告期末按行业分类的股票投资组合

##### 5.2.1 报告期末按行业分类的境内股票投资组合

代码	行业类别	公允价值（元）	占基金资产净值比例（%）
A	农、林、牧、渔业	—	—
B	采矿业	610,137.00	3.46
C	制造业	9,095,179.77	51.64

D	电力、热力、燃气及水生产和供应业	511,050.40	2.90
E	建筑业	—	—
F	批发和零售业	400,555.00	2.27
G	交通运输、仓储和邮政业	93,268.00	0.53
H	住宿和餐饮业	—	—
I	信息传输、软件和信息技术服务业	527,650.00	3.00
J	金融业	800,019.00	4.54
K	房地产业	—	—
L	租赁和商务服务业	—	—
M	科学研究和技术服务业	409,301.46	2.32
N	水利、环境和公共设施管理业	—	—
O	居民服务、修理和其他服务业	—	—
P	教育	—	—
Q	卫生和社会工作	—	—
R	文化、体育和娱乐业	—	—
S	综合	—	—
	合计	12,447,160.63	70.66

### 5.2.2 报告期末按行业分类的港股通投资股票投资组合

行业类别	公允价值（人民币）	占基金资产净值比例（%）
原材料	—	—
非日常生活消费品	529,559.00	3.01
日常消费品	—	—
能源	—	—
金融	—	—
医疗保健	—	—
工业	—	—
信息技术	40,760.00	0.23
通信服务	—	—
公用事业	—	—
房地产	—	—
合计	570,319.00	3.24

注：以上分类采用全球行业分类标准（GICS）。

### 5.3 期末按公允价值占基金资产净值比例大小排序的股票投资明细

#### 5.3.1 报告期末按公允价值占基金资产净值比例大小排序的前十名股票投资明细

序号	股票代码	股票名称	数量（股）	公允价值（元）	占基金资产净值比例（%）
1	09992	泡泡玛特	1,800	437,634.00	2.48
2	300750	宁德时代	1,300	327,886.00	1.86
3	600900	长江电力	10,000	301,400.00	1.71
4	600547	山东黄金	9,000	287,370.00	1.63



5	601288	农业银行	48,100	282,828.00	1.61
6	000333	美的集团	3,700	267,140.00	1.52
7	601398	工商银行	34,900	264,891.00	1.50
8	832982	锦波生物	720	256,291.20	1.46
9	600926	杭州银行	15,000	252,300.00	1.43
10	601899	紫金矿业	12,700	247,650.00	1.41

#### 5.4 报告期末按债券品种分类的债券投资组合

无。

#### 5.5 报告期末按公允价值占基金资产净值比例大小排序的前五名债券投资明细

无。

#### 5.6 报告期末按公允价值占基金资产净值比例大小排序的前十名资产支持证券投资 明细

无。

#### 5.7 报告期末按公允价值占基金资产净值比例大小排序的前五名贵金属投资明细

无。

#### 5.8 报告期末按公允价值占基金资产净值比例大小排序的前五名权证投资明细

无。

#### 5.9 报告期末本基金投资的股指期货交易情况说明

##### 5.9.1 报告期末本基金投资的股指期货持仓和损益明细

代码	名称	持仓量（买/卖）	合约市值（元）	公允价值变动（元）	风险说明
-	-	-	-	-	-
公允价值变动总额合计（元）					-
股指期货投资本期收益（元）					-7,207.78
股指期货投资本期公允价值变动（元）					-

##### 5.9.2 本基金投资股指期货的投资政策

本基金在进行股指期货投资时，将根据风险管理原则，以套期保值为主要目的。通过对证券市场和期货市场运行趋势的研究，结合股指期货的定价模型寻求其合理的估值水平，采用流动性好、交易活跃的合约品种，与现货资产进行匹配，通过多头或空头套期保值等策略进行套期保值操作，以达到降低投资组合整体风险的目的。

本基金还将充分考虑股指期货的收益性、流动性及风险性特征，运用股指期货对冲市场系统

性风险、大额申购赎回等特殊情形下的流动性风险。

5.10 报告期末本基金投资的国债期货交易情况说明

5.10.1 本期国债期货投资政策

本基金不投资国债期货。

5.10.2 报告期末本基金投资的国债期货持仓和损益明细

无。

5.10.3 本期国债期货投资评价

本基金不投资国债期货。

5.11 投资组合报告附注

5.11.1 本基金投资的前十名证券的发行主体本期是否出现被监管部门立案调查，或在报告编制日前一年内受到公开谴责、处罚的情形

根据公开市场信息显示，本报告编制日前一年内，中国农业银行股份有限公司因违反账户、清算等管理规定被中国人民银行处以没收违法所得并罚款的行政处罚。除此以外，前十名其余证券的发行主体没有出现被监管部门立案调查或编制日前一年内受到公开谴责、处罚的情形。

本基金对上述证券的投资决策说明：本公司投研团队基于对上述证券的基本面研究，认为上述事件不改变其长期投资价值。本基金管理人对上述证券的投资决策遵循公司的投资决策制度。

5.11.2 基金投资的前十名股票是否超出基金合同规定的备选股票库

本基金投资的前十名股票没有超出基金合同规定的备选股票库。

5.11.3 其他资产构成

序号	名称	金额（元）
1	存出保证金	—
2	应收证券清算款	—
3	应收股利	—
4	应收利息	—
5	应收申购款	22,068.09
6	其他应收款	—
7	其他	—
8	合计	22,068.09

5.11.4 报告期末持有的处于转股期的可转换债券明细

无。

5.11.5 报告期末前十名股票中存在流通受限情况的说明

无。

5.11.6 投资组合报告附注的其他文字描述部分

由于计算中四舍五入的原因，本报告分项之和与合计项之间可能存在尾差。

§6 开放式基金份额变动

单位：份

项目	恒越均衡优选混合发起式 A	恒越均衡优选混合发起式 C
报告期期初基金份额总额	11,553,608.63	3,852,265.01
报告期期间基金总申购份额	81,422.52	2,109,079.92
减：报告期期间基金总赎回份额	81,426.25	1,737,498.62
报告期期间基金拆分变动份额（份额减少以“-”填列）	-	-
报告期期末基金份额总额	11,553,604.90	4,223,846.31

注：总申购份额含红利再投、转换入份额；总赎回份额含转换出份额。

§7 基金管理人运用固有资金投资本基金情况

7.1 基金管理人持有本基金份额变动情况

单位：份

报告期期初管理人持有的本基金份额	10,001,944.64
报告期期间买入/申购总份额	0.00
报告期期间卖出/赎回总份额	0.00
报告期期末管理人持有的本基金份额	10,001,944.64
报告期期末持有的本基金份额占基金总份额比例（%）	63.39

注：基金管理人投资本基金相关费用符合基金招募说明书和相关公告中规定的费率。

7.2 基金管理人运用固有资金投资本基金交易明细

本报告期内，本基金的管理人未运用固有资金投资本基金。

§8 报告期末发起式基金发起资金持有份额情况

项目	持有份额总数	持有份额占基金总	发起份额总数	发起份额占基金总	发起份额承
----	--------	----------	--------	----------	-------

		份额比例(%)		份额比例(%)	诺持有期限
基金管理人固有资金	10,001,944.64	63.39	10,001,944.64	63.39	36 个月
基金管理人高级管理人员	-	-	-	-	-
基金经理等人员	-	-	-	-	-
基金管理人股东	-	-	-	-	-
其他	-	-	-	-	-
合计	10,001,944.64	63.39	10,001,944.64	63.39	-

## §9 影响投资者决策的其他重要信息

### 9.1 报告期内单一投资者持有基金份额比例达到或超过 20%的情况

投资者类别	报告期内持有基金份额变化情况					报告期末持有基金情况	
	序号	持有基金份额比例达到或者超过 20%的时间区间	期初份额	申购份额	赎回份额	持有份额	份额占比 (%)
机构	1	2025 年 4 月 1 日-2025 年 6 月 30 日	10,001,944.64	0.00	0.00	10,001,944.64	63.39

#### 产品特有风险

##### 1、持有人大会投票权集中的风险

当基金份额集中度较高时，少数基金份额持有人所持有的基金份额占比较高，其在召开持有人大会并对审议事项进行投票表决时可能拥有较大话语权。

##### 2、巨额赎回的风险

持有基金份额比例较高的投资者大量赎回时，更容易触发巨额赎回条款，基金份额持有人将可能无法及时赎回所持有的全部基金份额。

##### 3、基金规模较小导致的风险

持有基金份额比例较高的投资者集中赎回后，可能导致基金规模较小，基金持续稳定运作可能面临一定困难。本基金管理人将继续勤勉尽责，执行相关投资策略，力争实现投资目标。

##### 4、基金净值大幅波动的风险

持有基金份额比例较高的投资者大额赎回时，基金管理人进行基金财产变现可能会对基金资产净值造成较大波动。

##### 5、提前终止基金合同的风险

持有基金份额比例较高的投资者集中赎回后，可能导致在其赎回后本基金资产规模长期低于 5000 万元，进而可能导致本基金终止、转换运作方式或其他基金合并。

## 9.2 影响投资者决策的其他重要信息

无。

## §10 备查文件目录

### 10.1 备查文件目录

- 1、中国证监会准予本基金注册的文件；
- 2、《恒越均衡优选混合型发起式证券投资基金基金合同》；
- 3、《恒越均衡优选混合型发起式证券投资基金托管协议》；
- 4、基金管理人业务资格批件、营业执照；
- 5、基金托管人业务资格批件、营业执照；
- 6、报告期内恒越均衡优选混合型发起式证券投资基金在规定媒介上披露的各项公告。

### 10.2 存放地点

备查文件存放于基金管理人的办公地址：上海市浦东新区龙阳路 2277 号 21 楼，基金托管人办公地址：上海市博成路 1388 号浦银中心 A 栋。

### 10.3 查阅方式

投资者可到基金管理人的住所免费查阅备查文件。在支付工本费后，投资者可在合理时间内取得备查文件的复制件或复印件。

恒越基金管理有限公司

2025 年 7 月 19 日