

宏利睿智成长混合型证券投资基金

2025 年第 2 季度报告

2025 年 6 月 30 日

基金管理人：宏利基金管理有限公司

基金托管人：中国银行股份有限公司

报告送出日期：2025 年 7 月 21 日

§ 1 重要提示

基金管理人的董事会及董事保证本报告所载资料不存在虚假记载、误导性陈述或重大遗漏，并对其内容的真实性、准确性和完整性承担个别及连带责任。

基金托管人中国银行股份有限公司根据本基金合同规定，于 2025 年 7 月 17 日复核了本报告中的财务指标、净值表现和投资组合报告等内容，保证复核内容不存在虚假记载、误导性陈述或者重大遗漏。

基金管理人承诺以诚实信用、勤勉尽责的原则管理和运用基金资产，但不保证基金一定盈利。基金的过往业绩并不代表其未来表现。投资有风险，投资者在作出投资决策前应仔细阅读本基金的招募说明书及其更新。

本报告财务资料未经审计。
本报告期间为 2025 年 4 月 1 日至 2025 年 6 月 30 日。

§2 基金产品概况

基金简称	宏利睿智成长混合	
基金主代码	020267	
基金运作方式	契约型开放式	
基金合同生效日	2024 年 5 月 14 日	
报告期末基金份额总额	46,786,428.96 份	
投资目标	在严格控制风险的前提下，追求超越业绩比较基准的投资回报，力争实现基金资产的长期稳定增值。	
投资策略	本基金通过自上而下和自下而上相结合、定性分析和定量分析互相补充的方法，精选具备核心竞争优势且增速与估值匹配的个股构建投资组合，用稳定的选股框架获取收益，并通过相对分散的持股适当降低回撤的风险，力争实现基金资产的长期稳定增值。	
业绩比较基准	中证 1000 指数收益率×75%+恒生指数收益率（使用估值汇率折算）×5%+中债综合全价指数收益率×20%。	
风险收益特征	本基金为混合型基金，其预期风险及预期收益水平高于债券型基金和货币市场基金，但低于股票型基金。本基金将投资港股通标的股票，需承担港股通机制下因投资环境、投资标的、市场制度以及交易规则等差异带来的特有风险。	
基金管理人	宏利基金管理有限公司	
基金托管人	中国银行股份有限公司	
下属分级基金的基金简称	宏利睿智成长混合 A	宏利睿智成长混合 C
下属分级基金的交易代码	020267	020268
报告期末下属分级基金的份额总额	31,453,868.74 份	15,332,560.22 份

§3 主要财务指标和基金净值表现

3.1 主要财务指标

单位：人民币元

主要财务指标	报告期（2025 年 4 月 1 日-2025 年 6 月 30 日）	
	宏利睿智成长混合 A	宏利睿智成长混合 C
1. 本期已实现收益	713, 237. 78	321, 766. 54
2. 本期利润	228, 817. 29	274, 166. 61
3. 加权平均基金份额本期利润	0. 0067	0. 0160
4. 期末基金资产净值	33, 125, 309. 80	16, 045, 383. 01
5. 期末基金份额净值	1. 0531	1. 0465

注：1. 本期已实现收益指基金本期利息收入、投资收益、其他收入（不含公允价值变动收益）扣除相关费用后的余额，本期利润为本期已实现收益加上本期公允价值变动收益。

2. 所述基金业绩指标不包括持有人认购或交易基金的各项费用，计入费用后实际收益水平要低于所列数字。

3.2 基金净值表现

3.2.1 基金份额净值增长率及其与同期业绩比较基准收益率的比较

宏利睿智成长混合 A

阶段	净值增长率①	净值增长率标准差②	业绩比较基准收益率③	业绩比较基准收益率标准差④	①－③	②－④
过去三个月	2. 72%	1. 53%	2. 12%	1. 45%	0. 60%	0. 08%
过去六个月	2. 41%	1. 27%	6. 17%	1. 30%	-3. 76%	-0. 03%
过去一年	5. 73%	1. 13%	25. 20%	1. 52%	-19. 47%	-0. 39%
自基金合同生效起至今	5. 31%	1. 06%	14. 25%	1. 47%	-8. 94%	-0. 41%

宏利睿智成长混合 C

阶段	净值增长率①	净值增长率标准差②	业绩比较基准收益率③	业绩比较基准收益率标准差④	①－③	②－④
过去三个月	2. 57%	1. 53%	2. 12%	1. 45%	0. 45%	0. 08%

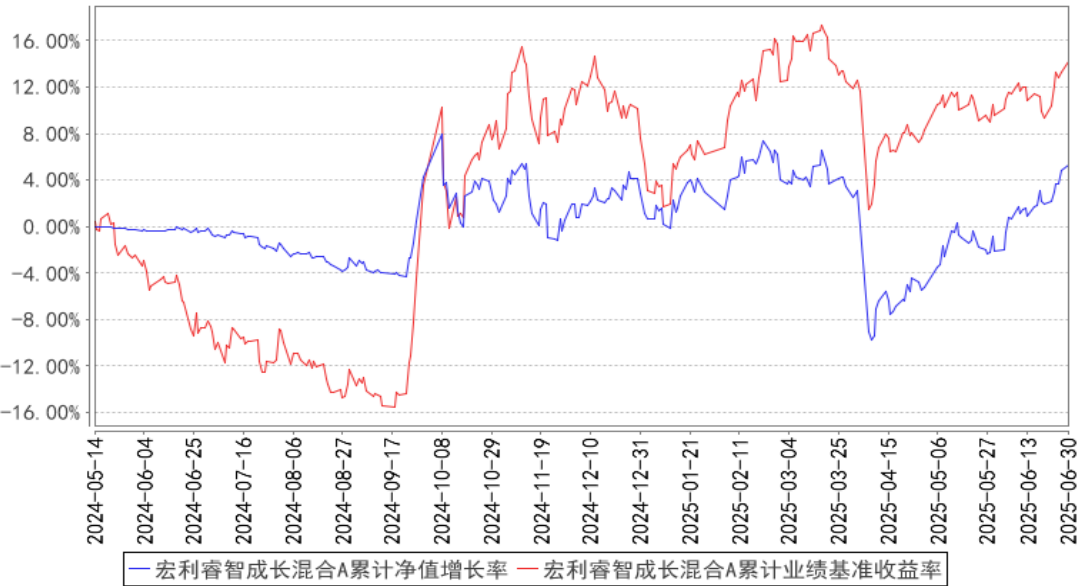
过去六个月	2.11%	1.27%	6.17%	1.30%	-4.06%	-0.03%
过去一年	5.15%	1.13%	25.20%	1.52%	-20.05%	-0.39%
自基金合同生效起至今	4.65%	1.06%	14.25%	1.47%	-9.60%	-0.41%

注：本基金业绩比较基准为：中证 1000 指数收益率×75%+恒生指数收益率（使用估值汇率折算）×5%+中债综合全价指数收益率×20%

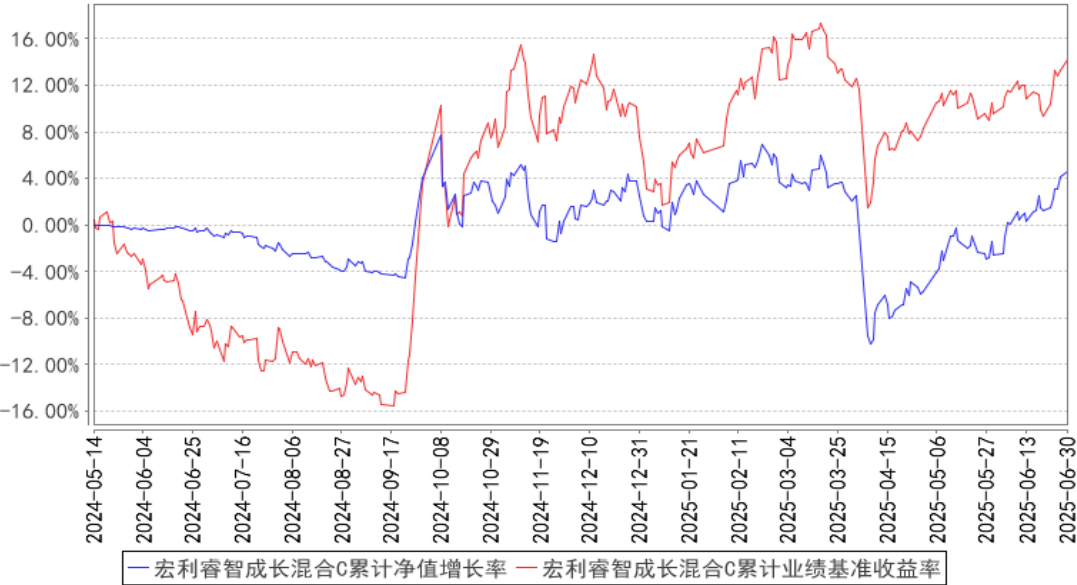
中证 1000 指数是由中证指数有限公司编制，其成份股是选择中证 800 指数样本股之外规模偏小且流动性好的 1000 只股票组成，与沪深 300 和中证 500 等指数形成互补。中证 1000 指数成份股的平均市值及市值中位数较中小板指、创业板指、中证 500 指数相比都更小，更能综合反映沪深证券市场中内小市值公司的整体状况，适合作为本基金 A 股股票投资的业绩比较基准。恒生指数是由恒生指数服务有限公司编制，以香港股票市场中的 50 家上市股票为成份股样本，以其发行量为权数的加权平均股价指数，是反映香港股市价幅趋势最有影响的一种股价指数，适合作为本基金港股通标的股票投资的业绩比较基准。中债综合全价指数由中央国债登记结算有限责任公司编制，样本债券涵盖的范围全面，具有广泛的市场代表性，涵盖主要交易市场（银行间市场、交易所市场等）、不同发行主体（政府、企业等）和期限（长期、中期、短期等），能够很好地反映中国债券市场总体价格水平和变动趋势，适合作为本基金债券投资的业绩比较基准。

3.2.2 自基金合同生效以来基金累计净值增长率变动及其与同期业绩比较基准收益率变动的比较

宏利睿智成长混合A累计净值增长率与同期业绩比较基准收益率的历史走势对比图



宏利睿智成长混合C累计净值增长率与同期业绩比较基准收益率的历史走势对比图



注：本基金在建仓期结束时及截止报告期末各项投资比例已达到基金合同规定的比例要求。

§4 管理人报告

4.1 基金经理（或基金经理小组）简介

姓名	职务	任本基金的基金经理期限		证券从业年限	说明
		任职日期	离任日期		
孟杰	研究部总经理兼基金经理	2024 年 5 月 14 日	-	10 年	北京大学理学博士；2015 年 7 月加入宏利基金管理有限公司，历任研究部助理研究员、研究员、基金经理助理、研究部副总经理，现任研究部总经理兼基金经理。具备 10 年基金从业经验，具有基金从业资格。

注：证券从业的含义遵从监管及行业协会相关规定。表中的任职日期和离任日期均指公司相关公告中披露的日期。

4.2 管理人对报告期内本基金运作遵规守信情况的说明

本报告期内，本基金管理人严格遵守相关法律法规以及基金合同的约定，本基金运作整体合法合规，没有出现损害基金份额持有人利益的行为。

4.3 公平交易专项说明

4.3.1 公平交易制度的执行情况

本基金管理人建立了公平交易制度和流程，并严格执行制度的规定。在投资管理活动中，本基金管理人公平对待不同投资组合，确保各投资组合在获得投资信息、投资建议和投资决策方面

享有平等机会；严格执行投资管理职能和交易执行职能的隔离；在交易环节实行集中交易制度，并确保公平交易可操作、可评估、可稽核、可持续；交易部运用交易系统中设置的公平交易功能并按照时间优先、价格优先的原则严格执行所有指令；对于部分债券一级市场申购、非公开发行股票申购等以公司名义进行的交易，交易部按照价格优先、比例分配的原则对交易结果进行分配，确保各投资组合享有公平的投资机会。风险控制与基金评估部事后对本报告期的公平交易执行情况进行数量统计、分析。在本报告期内，未发现利益输送、不公平对待不同投资组合的情况。

4.3.2 异常交易行为的专项说明

本基金管理人建立了异常交易的监控与报告制度，对异常交易行为进行事前、事中和事后的监控，风险控制与基金评估部定期对各投资组合的交易行为进行分析评估。在本报告期内，本基金管理人旗下所有投资组合的同日反向交易成交较少的单边交易量均不超过该证券当日成交量的 5%，在本报告期内也未发生因异常交易而受到监管机构的处罚情况。

4.4 报告期内基金的投资策略和运作分析

第一，科技行业仍具备投资机会：（1）2025 年至今，国内外模型大战仍在持续，大语言模型推理能力持续提升，幻觉率减少，编程能力快速提升，多模态能力快速进步。从聊天机器人到 agent，人工智能开始真正进入日常工作和生活，切实提升工作效率。海外多个创业公司年化收入快速增长。展望 25 年，海外互联网巨头将继续高额投入，国内以字节，阿里为首的互联网巨头也迎头赶上，科技竞赛将持续，算力产业链仍然有很好的投资机会。（2）手机，汽车，智能家居等端侧的智能化将成为持续的产业趋势，其中苹果是最具代表性的端侧产品，拥有从芯片设计到完善系统的良好生态，从 24 年下半年开始开启新一轮创新周期，无论是折叠机，耳机还是未来的眼镜都值得期待，国内产业链公司有望充分受益。（3）人工智能芯片带来先进制程的巨大需求，叠加半导体设备材料国产化仍在加速，国内晶圆厂仍然会持续加大资本支出，相关产业链公司订单有望持续增长。

第二，光伏作为我国在全球竞争力最强的制造业质疑，供给优化已经进入深水区，二三线公司仍然和头部公司保持着极大的差距，多个子行业开始出现自救或者市场化的出清，供需格局将开始优化，各环节盈利有望在三季度触底回升。

第三，化工行业受到全球贸易战冲击，供需仍然在平衡过程中。不过，一部分具备极强成本竞争力的公司仍然在持续扩张，包括全球化布局或者补齐产业链，考虑到目前无论是行业盈利还是相关公司估值都处于历史底部位置，值得重点研究。

4.5 报告期内基金的业绩表现

截止至本报告期末宏利睿智成长混合 A 基金份额净值为 1.0531 元，本报告期基金份额净值增长率为 2.72%；截止至本报告期末宏利睿智成长混合 C 基金份额净值为 1.0465 元，本报告期基金份额净值增长率为 2.57%；同期业绩比较基准收益率为 2.12%。

4.6 报告期内基金持有人数或基金资产净值预警说明

本报告期内本基金未出现连续 20 个工作日基金份额持有人数量不满 200 人或者基金资产净值低于 5000 万元的情形。

§5 投资组合报告

5.1 报告期末基金资产组合情况

序号	项目	金额（元）	占基金总资产的比例（%）
1	权益投资	44,719,055.59	87.88
	其中：股票	44,719,055.59	87.88
2	基金投资	—	—
3	固定收益投资	—	—
	其中：债券	—	—
	资产支持证券	—	—
4	贵金属投资	—	—
5	金融衍生品投资	—	—
6	买入返售金融资产	—	—
	其中：买断式回购的买入返售金融资产	—	—
7	银行存款和结算备付金合计	5,935,847.09	11.67
8	其他资产	230,340.49	0.45
9	合计	50,885,243.17	100.00

5.2 报告期末按行业分类的股票投资组合

5.2.1 报告期末按行业分类的境内股票投资组合

代码	行业类别	公允价值（元）	占基金资产净值比例（%）
A	农、林、牧、渔业	—	—
B	采矿业	445,260.00	0.91
C	制造业	35,431,661.87	72.06
D	电力、热力、燃气及水生产和供应业	361,128.00	0.73
E	建筑业	—	—
F	批发和零售业	86,355.00	0.18
G	交通运输、仓储和邮政业	—	—
H	住宿和餐饮业	—	—

I	信息传输、软件和信息技术服务业	974,001.00	1.98
J	金融业	102,541.00	0.21
K	房地产业	87,549.00	0.18
L	租赁和商务服务业	—	—
M	科学研究和技术服务业	—	—
N	水利、环境和公共设施管理业	—	—
O	居民服务、修理和其他服务业	—	—
P	教育	—	—
Q	卫生和社会工作	—	—
R	文化、体育和娱乐业	—	—
S	综合	—	—
	合计	37,488,495.87	76.24

5.2.2 报告期末按行业分类的港股通投资股票投资组合

行业类别	公允价值（人民币）	占基金资产净值比例（%）
地产建筑业	—	—
医疗保健	—	—
消费者常用品	—	—
金融	—	—
公用事业	—	—
工业	—	—
信息技术	2,535,768.17	5.16
电信服务	2,457,021.29	5.00
能源	2,100,768.02	4.27
基础材料	88,377.07	0.18
消费者非必需品	48,625.17	0.10
合计	7,230,559.72	14.71

5.3 期末按公允价值占基金资产净值比例大小排序的股票投资明细

5.3.1 报告期末按公允价值占基金资产净值比例大小排序的前十名股票投资明细

序号	股票代码	股票名称	数量（股）	公允价值（元）	占基金资产净值比例（%）
1	603225	新凤鸣	416,000	4,430,400.00	9.01
2	002463	沪电股份	87,500	3,725,750.00	7.58
3	002475	立讯精密	83,900	2,910,491.00	5.92
4	00981	中芯国际	58,000	2,364,321.57	4.81
5	603806	福斯特	180,500	2,339,280.00	4.76
6	00700	腾讯控股	4,800	2,201,812.08	4.48
7	603558	健盛集团	232,800	2,120,808.00	4.31
8	00883	中国海洋石油	130,000	2,100,768.02	4.27
9	000725	京东方 A	525,600	2,097,144.00	4.27
10	002938	鹏鼎控股	55,700	1,784,071.00	3.63

5.4 报告期末按债券品种分类的债券投资组合

本基金本报告期末未持有债券投资。

5.5 报告期末按公允价值占基金资产净值比例大小排序的前五名债券投资明细

本基金本报告期末未持有债券投资。

5.6 报告期末按公允价值占基金资产净值比例大小排序的前十名资产支持证券投资 明细

本基金本报告期末未持有资产支持证券。

5.7 报告期末按公允价值占基金资产净值比例大小排序的前五名贵金属投资明细

本基金本报告期末未持有贵金属。

5.8 报告期末按公允价值占基金资产净值比例大小排序的前五名权证投资明细

本基金本报告期末未持有权证。

5.9 报告期末本基金投资的股指期货交易情况说明

5.9.1 报告期末本基金投资的股指期货持仓和损益明细

本基金本报告期末无股指期货持仓和损益明细。

5.9.2 本基金投资股指期货的投资政策

本基金根据风险管理的原则，以套期保值为目的，将利用股指期货剥离多头股票资产部分的系统性风险或建立适当的股指期货多头头寸对冲市场向上风险。

5.10 报告期末本基金投资的国债期货交易情况说明

5.10.1 本期国债期货投资政策

在报告期内，本基金未投资于国债期货。该策略符合基金合同的规定。

5.10.2 报告期末本基金投资的国债期货持仓和损益明细

本基金本报告期末无国债期货持仓和损益明细。

5.10.3 本期国债期货投资评价

本基金本报告期末投资国债期货。

5.11 投资组合报告附注

5.11.1 本基金投资的前十名证券的发行主体本期是否出现被监管部门立案调查，或

在报告编制日前一年内受到公开谴责、处罚的情形

基金投资前十名证券的发行主体未有被监管部门立案调查或编制日前一年内受到公开谴责、处罚的情形。

5.11.2 基金投资的前十名股票是否超出基金合同规定的备选股票库

基金投资的前十名股票均未超出基金合同规定的备选股票库。

5.11.3 其他资产构成

序号	名称	金额（元）
1	存出保证金	36,674.15
2	应收证券清算款	130,725.10
3	应收股利	59,816.79
4	应收利息	—
5	应收申购款	3,124.45
6	其他应收款	—
7	其他	—
8	合计	230,340.49

5.11.4 报告期末持有的处于转股期的可转换债券明细

本基金本报告期末未持有处于转股期的可转换债券。

5.11.5 报告期末前十名股票中存在流通受限情况的说明

本基金本报告期末前十名股票中未存在流通受限情况。

5.11.6 投资组合报告附注的其他文字描述部分

由于四舍五入的原因，分项之和与合计项之间可能存在尾差。

§6 开放式基金份额变动

单位：份

项目	宏利睿智成长混合 A	宏利睿智成长混合 C
报告期期初基金份额总额	39,955,459.99	18,447,719.25
报告期期间基金总申购份额	68,069.62	876,455.74
减：报告期期间基金总赎回份额	8,569,660.87	3,991,614.77
报告期期间基金拆分变动份额（份额减少以“-”填列）	—	—
报告期期末基金份额总额	31,453,868.74	15,332,560.22

§7 基金管理人运用固有资金投资本基金情况

7.1 基金管理人持有本基金份额变动情况

本基金的管理人在本报告期内未发生持有本基金份额变动的情况。

7.2 基金管理人运用固有资金投资本基金交易明细

本基金的管理人在本报告期内未运用固有资金投资本基金。

§8 影响投资者决策的其他重要信息

8.1 报告期内单一投资者持有基金份额比例达到或超过 20%的情况

本基金本报告期内不存在单一投资者持有基金份额比例达到或超过 20%的情况。

8.2 影响投资者决策的其他重要信息

无。

§9 备查文件目录

9.1 备查文件目录

- 1、中国证监会批准本基金设立的文件；
- 2、《宏利睿智成长混合型证券投资基金基金合同》；
- 3、《宏利睿智成长混合型证券投资基金招募说明书》；
- 4、《宏利睿智成长混合型证券投资基金托管协议》；
- 5、基金管理人业务资格批件、营业执照；
- 6、基金托管人业务资格批件、营业执照；
- 7、中国证监会要求的其他文件。

9.2 存放地点

基金管理人和基金托管人的住所。

9.3 查阅方式

投资人可登录中国证监会基金电子披露网站 (<http://eid.csrc.gov.cn/fund>) 或者基金管理人互联网网站 (<https://www.manulifefund.com.cn>) 查阅。

宏利基金管理有限公司

2025 年 7 月 21 日