

浦银安盛经济带崛起灵活配置混合型证券  
投资基金  
2025 年第 2 季度报告

2025 年 6 月 30 日

基金管理人：浦银安盛基金管理有限公司

基金托管人：兴业银行股份有限公司

报告送出日期：2025 年 7 月 21 日

## §1 重要提示

基金管理人的董事会及董事保证本报告所载资料不存在虚假记载、误导性陈述或重大遗漏，并对其内容的真实性、准确性和完整性承担个别及连带责任。

基金托管人兴业银行股份有限公司根据本基金合同规定，于 2025 年 7 月 18 日复核了本报告中的财务指标、净值表现和投资组合报告等内容，保证复核内容不存在虚假记载、误导性陈述或者重大遗漏。

基金管理人承诺以诚实信用、勤勉尽责的原则管理和运用基金资产，但不保证基金一定盈利。

基金的过往业绩并不代表其未来表现。投资有风险，投资者在作出投资决策前应仔细阅读本基金的招募说明书。

本报告中财务资料未经审计。

本报告期自 2025 年 4 月 1 日起至 2025 年 6 月 30 日止。

## §2 基金产品概况

基金简称	浦银安盛经济带崛起混合		
基金主代码	519175		
基金运作方式	契约型开放式		
基金合同生效日	2017 年 2 月 7 日		
报告期末基金份额总额	31,607,181.17 份		
投资目标	本基金通过对股票、固定收益证券、现金等资产的积极灵活配置，并通过重点关注受益于经济带发展带来的投资机会，在严格控制风险并保证充分流动性的前提下，谋求基金资产的长期稳定增值。		
投资策略	资产配置策略采用浦银安盛资产配置模型，通过宏观经济、估值水平、流动性和市场政策等四个因素的分析框架，动态把握不同资产类别的投资价值、投资时机以及其风险收益特征的相对变化，进行股票、固定收益证券和现金等大类资产的合理配置，在严格控制投资风险的基础上追求基金资产的长期持续稳定增长。		
业绩比较基准	中证 500 指数收益率*30%+中证全债指数收益率*70%		
风险收益特征	本基金为混合型基金，本基金属于中高风险、中高收益的基金品种，其预期风险和预期收益高于债券型基金和货币市场基金，低于股票型基金。		
基金管理人	浦银安盛基金管理有限公司		
基金托管人	兴业银行股份有限公司		
下属分级基金的基金简称	浦银经济带崛起混 合 A	浦银经济带崛起混 合 C	浦银经济带崛起混 合 E
下属分级基金的交易代码	519175	008162	023086

报告期末下属分级基金的份额总额	25,985,607.05 份	5,621,268.74 份	305.38 份
-----------------	-----------------	----------------	----------

注：自 2025 年 4 月 25 日起，本基金业绩比较基准由原“中证 500 指数收益率\*55%+中证全债指数收益率\*45%”变更为“中证 500 指数收益率\*30%+中证全债指数收益率\*70%”。具体内容详见基金管理人于 2025 年 4 月 25 日发布的《关于浦银安盛经济带崛起灵活配置混合型证券投资基金变更业绩比较基准并修改基金合同相应条款的公告》。

### §3 主要财务指标和基金净值表现

#### 3.1 主要财务指标

单位：人民币元

主要财务指标	报告期（2025 年 4 月 1 日-2025 年 6 月 30 日）		
	浦银经济带崛起混合 A	浦银经济带崛起混合 C	浦银经济带崛起混合 E
1. 本期已实现收益	-161,090.63	-41,514.68	-1.86
2. 本期利润	-162,692.79	-42,615.68	-1.87
3. 加权平均基金份额本期利润	-0.0062	-0.0073	-0.0061
4. 期末基金资产净值	29,023,576.12	6,121,813.34	333.19
5. 期末基金份额净值	1.1169	1.0890	1.0911

注：1、上述基金业绩指标不包括持有人认购或交易基金的各项费用，计入费用后实际收益水平要低于所列数字。

2、本期已实现收益指基金本期利息收入、投资收益、其他收入（不含公允价值变动收益）扣除相关费用和信用减值损失后的余额。

3、本期利润为本期已实现收益加上本期公允价值变动收益。

#### 3.2 基金净值表现

##### 3.2.1 基金份额净值增长率及其与同期业绩比较基准收益率的比较

浦银经济带崛起混合 A

阶段	净值增长率①	净值增长率标准差②	业绩比较基准收益率③	业绩比较基准收益率标准差④	①—③	②—④
过去三个月	-0.55%	0.29%	0.47%	0.73%	-1.02%	-0.44%
过去六个月	1.00%	0.32%	1.48%	0.69%	-0.48%	-0.37%
过去一年	4.76%	0.35%	12.86%	0.92%	-8.10%	-0.57%
过去三年	-14.22%	0.46%	3.14%	0.73%	-17.36%	-0.27%
过去五年	-6.12%	0.48%	13.80%	0.72%	-19.92%	-0.24%

自基金合同 生效起至今	14.20%	0.50%	20.53%	0.74%	-6.33%	-0.24%
----------------	--------	-------	--------	-------	--------	--------

浦银经济带崛起混合 C

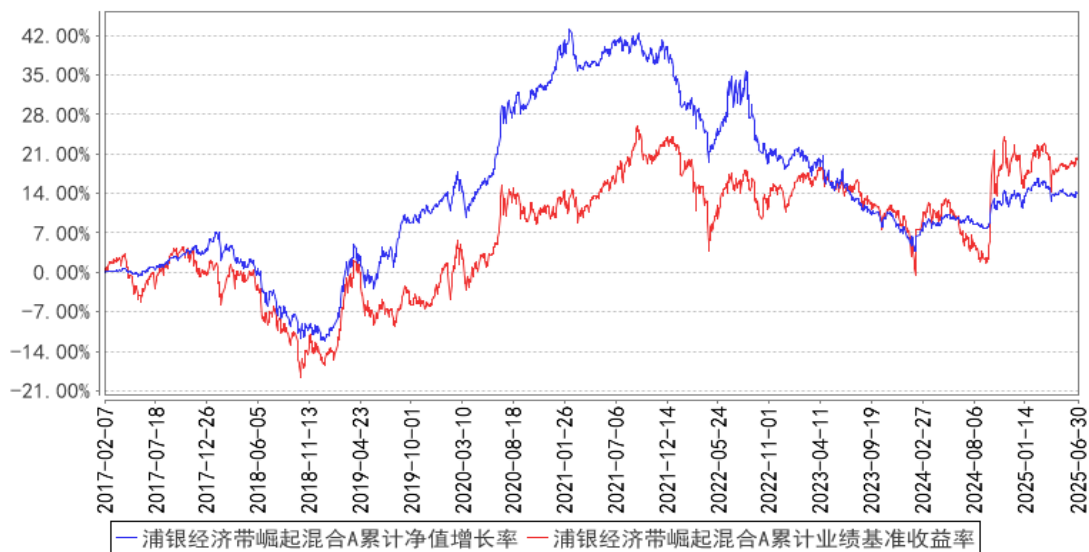
阶段	净值增长率①	净值增长率标准 差②	业绩比较基准 收益率③	业绩比较基准 收益率标准差 ④	①-③	②-④
过去三个月	-0.66%	0.29%	0.47%	0.73%	-1.13%	-0.44%
过去六个月	0.80%	0.32%	1.48%	0.69%	-0.68%	-0.37%
过去一年	4.34%	0.35%	12.86%	0.92%	-8.52%	-0.57%
过去三年	-15.25%	0.46%	3.14%	0.73%	-18.39%	-0.27%
过去五年	-7.99%	0.48%	13.80%	0.72%	-21.79%	-0.24%
自基金合同 生效起至今	1.30%	0.48%	27.91%	0.74%	-26.61%	-0.26%

浦银经济带崛起混合 E

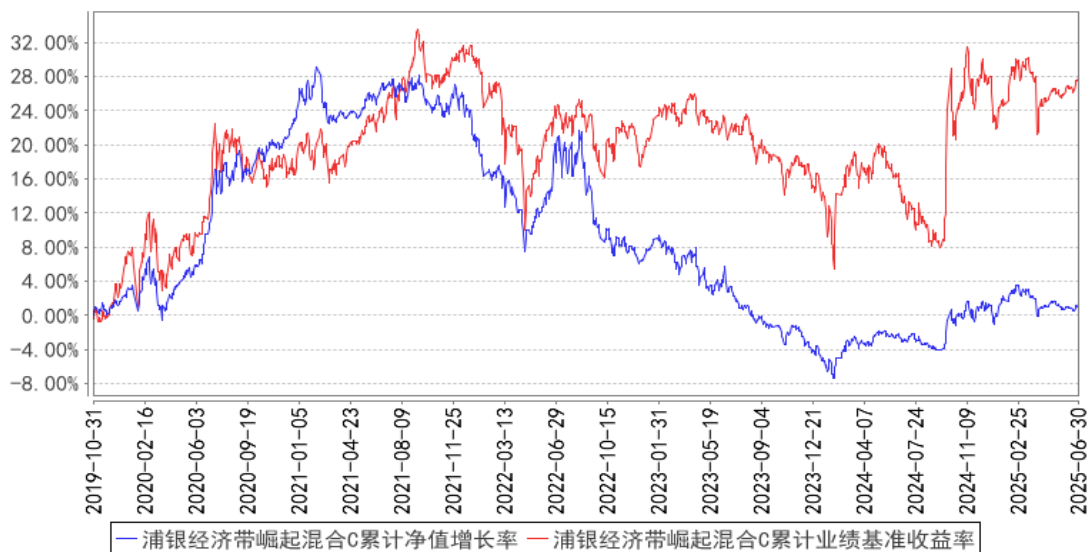
阶段	净值增长率①	净值增长率标准 差②	业绩比较基准 收益率③	业绩比较基准 收益率标准差 ④	①-③	②-④
过去三个月	-0.56%	0.29%	0.47%	0.73%	-1.03%	-0.44%
过去六个月	0.99%	0.32%	1.48%	0.69%	-0.49%	-0.37%
自基金合同 生效起至今	0.36%	0.32%	0.09%	0.69%	0.27%	-0.37%

### 3.2.2 自基金合同生效以来基金累计净值增长率变动及其与同期业绩比较基准收益率变动的比较

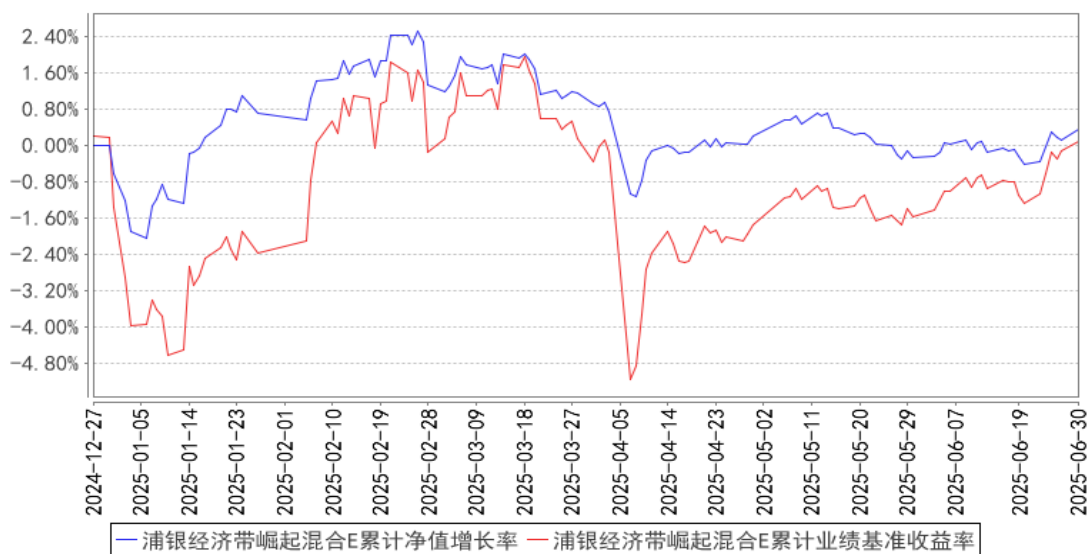
浦银经济带崛起混合A累计净值增长率与同期业绩比较基准收益率的历史走势对比图



浦银经济带崛起混合C累计净值增长率与同期业绩比较基准收益率的历史走势对比图



浦银经济带崛起混合E累计净值增长率与同期业绩比较基准收益率的历史走势对比图



注：1、本基金于2019年10月31日增加C类份额，详见本基金管理人于2019年10月31日发布的《关于浦银安盛经济带崛起灵活配置混合型证券投资基金增加C类基金份额、提高估值精度并修订基金合同相应条款的公告》。

2、本基金于2024年12月27日新增E类份额，详见本基金管理人于2024年12月26日发布的《关于浦银安盛经济带崛起灵活配置混合型证券投资基金增加E类基金份额及调整收益分配原则并修改基金合同及托管协议相应条款的公告》。

3、自2025年4月25日起，本基金业绩比较基准由原“中证500指数收益率\*55%+中证全债指数收益率\*45%”变更为“中证500指数收益率\*30%+中证全债指数收益率\*70%”。具体内容详见基金管理人于2025年4月25日发布的《关于浦银安盛经济带崛起灵活配置混合型证券投资基金变更业绩比较基准并修改基金合同相应条款的公告》。

## §4 管理人报告

### 4.1 基金经理（或基金经理小组）简介

姓名	职务	任本基金的基金经理期限		证券从业年限	说明
		任职日期	离任日期		
赵楠	本基金的基金经理	2023年8月17日	-	13年	赵楠女士，上海财经大学西方经济学硕士，2011年7月至2020年12月在光大保德信基金管理有限公司先后担任研究员及投资经理。2020年12月加盟浦银安盛基金管理有限公司，现任权益投资部基金经理。2021年3月至2024年9月，担任浦银安盛安和回报定期开放混合型证

					券投资基金的基金经理。2021 年 3 月至 2024 年 11 月，担任浦银安盛安远回报一年持有期混合型证券投资基金基金经理。2023 年 8 月起，担任浦银安盛经济带崛起灵活配置混合型证券投资基金基金经理。2025 年 4 月起担任浦银安盛安弘回报一年持有期混合型证券投资基金的基金经理。
--	--	--	--	--	--

注：1、首任基金经理的“任职日期”为基金合同生效日，非首任基金经理的“任职日期”为根据公司决定确定的聘任日期，基金经理的“离任日期”均为根据公司决定确定的解聘日期。

2、证券从业含义遵从《证券投资基金经营机构董事、监事、高级管理人员及从业人员监督管理办法》的相关规定。

## 4.2 管理人对报告期内本基金运作合规守信情况的说明

本报告期内，基金管理人严格遵守《证券投资基金法》及其他相关法律法规、证监会规定和基金合同的约定，本着诚实信用、勤勉尽责的原则管理和运用基金资产，在严格控制风险的前提下，为基金份额持有人谋求最大利益。本报告期内未有损害基金份额持有人利益的行为。

## 4.3 公平交易专项说明

### 4.3.1 公平交易制度的执行情况

本基金管理人根据《公平交易管理规定》，建立并健全了有效的公平交易执行体系，保证公平对待旗下的每一个基金组合。

在具体执行中，在投资决策流程上，构建统一的研究平台，为所有投资组合公平的提供研究支持。在投资决策过程中，严格遵守公司的各项投资管理制度和投资授权制度，投资组合经理在授权范围内可以自主决策，超过投资权限的操作必须经过严格的审批程序。在交易执行环节上，详细规定了面对多个投资组合交易执行的流程和规定，以保证投资执行交易过程的公平性。公司严格控制主动投资组合的同日反向交易，非经特别控制流程审批同意，不得进行。从事后监控角度上，定期对组合间同一投资标的的临近交易日的同向交易和反向交易的合理性分析评估，以及不同时间窗口下（1 日、3 日、5 日、10 日）的季度公平性交易分析评估，对旗下投资组合及其各投资类别的收益率差异进行分析。公司定期对公平交易制度的遵守和相关业务流程的执行情况进行检查，季度公平交易分析报告按规定经基金经理或投资经理签字，并经督察长、总经理审阅签字后，归档保存。

本报告期内，上述公平交易制度总体执行情况良好，公平对待旗下各投资组合，未发现任何违反公平交易的行为。

### 4.3.2 异常交易行为的专项说明

本报告期内未发现本基金存在违反法律、法规、中国证监会和证券交易所颁布的相关规范性文件认定的异常交易行为。报告期内未发生本基金与旗下其他投资组合参与的交易所公开竞价同日反向交易成交较少的单边交易量超过该证券当日成交量的 5% 的情形。

### 4.4 报告期内基金的投资策略和运作分析

2025 年 2 季度，国内经济在复杂的国内外环境中保持了一定的韧性和活力，适度宽松的货币政策为经济增长提供了充裕的流动性支持，全球的贸易摩擦对经济产生了一定的影响，制造业 PMI 回到了荣枯线之下，社会消费品零售增速稳中有升，但表征价格端的数据 PPI 和 CPI 仍然偏弱，CPI 的降幅有一定的收窄。海外来看全球经济延续平稳趋势。

报告期内，权益指数波动较大，成交活跃，板块表现分化较大，价值风格好于成长风格。报告期内沪深 300 指数上涨 1.25%，创业板指上涨 2.34%。板块方面，军工、银行等表现较好，食品饮料、家电等表现较弱。国债收益率震荡下行，中证全债指数上涨 1.95%。

报告期内，我们积极调整组合结构以应对市场变化，仍然坚守“以稳为主、适度弹性”的投资思路，通过积极研究产业趋势，配置的银行、传媒等板块取得较好收益，而对食品饮料、汽车等配置对组合造成一定拖累。对于债券投资，我们坚持投资高评级债券以规避信用风险可能带来的波动，债券部分整体久期中性，部分转债配置取得了不错的效果。

### 4.5 报告期内基金的业绩表现

截至本报告期末浦银经济带崛起混合 A 的基金份额净值为 1.1169 元，本报告期基金份额净值增长率为-0.55%，同期业绩比较基准收益率为 0.47%，截至本报告期末浦银经济带崛起混合 C 的基金份额净值为 1.0890 元，本报告期基金份额净值增长率为-0.66%，同期业绩比较基准收益率为 0.47%，截至本报告期末浦银经济带崛起混合 E 的基金份额净值为 1.0911 元，本报告期基金份额净值增长率为-0.56%，同期业绩比较基准收益率为 0.47%。

### 4.6 报告期内基金持有人数或基金资产净值预警说明

- 1、本报告期内未出现连续二十个工作日基金份额持有人数量不满二百人的情形。
- 2、本报告期内超过连续六十个工作日基金资产净值低于五千万，本基金管理人已按规定向中国证监会进行了报告并提交了解决方案。
- 3、自 2024 年 7 月 1 日起，由本基金管理人承担本基金信息披露费、审计费等固定费用。

## §5 投资组合报告

## 5.1 报告期末基金资产组合情况

序号	项目	金额（元）	占基金总资产的比例（%）
1	权益投资	6,861,708.16	15.01
	其中：股票	6,861,708.16	15.01
2	基金投资	-	-
3	固定收益投资	14,804,060.91	32.39
	其中：债券	14,804,060.91	32.39
	资产支持证券	-	-
4	贵金属投资	-	-
5	金融衍生品投资	-	-
6	买入返售金融资产	12,200,613.14	26.69
	其中：买断式回购的买入返售金融资产	-	-
7	银行存款和结算备付金合计	11,704,195.27	25.61
8	其他资产	139,623.33	0.31
9	合计	45,710,200.81	100.00

## 5.2 报告期末按行业分类的股票投资组合

## 5.2.1 报告期末按行业分类的境内股票投资组合

代码	行业类别	公允价值（元）	占基金资产净值比例（%）
A	农、林、牧、渔业	-	-
B	采矿业	425,023.00	1.21
C	制造业	4,124,547.79	11.74
D	电力、热力、燃气及水生产和供应业	189,060.00	0.54
E	建筑业	-	-
F	批发和零售业	-	-
G	交通运输、仓储和邮政业	153,780.00	0.44
H	住宿和餐饮业	-	-
I	信息传输、软件和信息技术服务业	1,245,858.37	3.54
J	金融业	643,807.00	1.83
K	房地产业	-	-
L	租赁和商务服务业	-	-
M	科学研究和技术服务业	79,632.00	0.23
N	水利、环境和公共设施管理业	-	-
O	居民服务、修理和其他服务业	-	-
P	教育	-	-
Q	卫生和社会工作	-	-
R	文化、体育和娱乐业	-	-
S	综合	-	-

合计	6,861,708.16	19.52
----	--------------	-------

### 5.2.2 报告期末按行业分类的港股通投资股票投资组合

注：本基金本报告期末未持有港股通股票。

### 5.3 期末按公允价值占基金资产净值比例大小排序的股票投资明细

#### 5.3.1 报告期末按公允价值占基金资产净值比例大小排序的前十名股票投资明细

序号	股票代码	股票名称	数量（股）	公允价值（元）	占基金资产净值比例（%）
1	600519	贵州茅台	200	281,904.00	0.80
2	601100	恒立液压	3,700	266,400.00	0.76
3	002979	雷赛智能	4,800	212,544.00	0.60
4	601899	紫金矿业	10,400	202,800.00	0.58
5	600863	内蒙华电	46,000	189,060.00	0.54
6	688981	中芯国际	2,065	182,071.05	0.52
7	605009	豪悦护理	4,500	179,010.00	0.51
8	601138	工业富联	8,300	177,454.00	0.50
9	300750	宁德时代	700	176,554.00	0.50
10	000001	平安银行	14,500	175,015.00	0.50

### 5.4 报告期末按债券品种分类的债券投资组合

序号	债券品种	公允价值（元）	占基金资产净值比例（%）
1	国家债券	14,594,742.45	41.53
2	央行票据	-	-
3	金融债券	-	-
	其中：政策性金融债	-	-
4	企业债券	-	-
5	企业短期融资券	-	-
6	中期票据	-	-
7	可转债（可交换债）	209,318.46	0.60
8	同业存单	-	-
9	其他	-	-
10	合计	14,804,060.91	42.12

### 5.5 报告期末按公允价值占基金资产净值比例大小排序的前五名债券投资明细

序号	债券代码	债券名称	数量（张）	公允价值（元）	占基金资产净值比例（%）
1	019749	24 国债 15	43,000	4,354,634.74	12.39
2	019741	24 国债 10	28,000	2,830,750.14	8.05
3	102266	国债 2410	16,000	1,617,571.51	4.60
4	019758	24 国债 21	15,000	1,513,459.73	4.31
5	019757	24 国债 20	13,000	1,329,830.90	3.78

### 5.6 报告期末按公允价值占基金资产净值比例大小排序的前十名资产支持证券投资

## 明细

注：本基金本报告期末未持有资产支持证券。

### 5.7 报告期末按公允价值占基金资产净值比例大小排序的前五名贵金属投资明细

注：本基金本报告期末未持有贵金属。

### 5.8 报告期末按公允价值占基金资产净值比例大小排序的前五名权证投资明细

注：本基金本报告期末未持有权证。

### 5.9 报告期末本基金投资的股指期货交易情况说明

#### 5.9.1 报告期末本基金投资的股指期货持仓和损益明细

注：本基金本报告期末未持有股指期货。

#### 5.9.2 本基金投资股指期货的投资政策

本基金本报告期末未持有股指期货。

### 5.10 报告期末本基金投资的国债期货交易情况说明

#### 5.10.1 本期国债期货投资政策

本基金本报告期末未持有国债期货。

#### 5.10.2 报告期末本基金投资的国债期货持仓和损益明细

注：本基金本报告期末未持有国债期货。

#### 5.10.3 本期国债期货投资评价

本基金本报告期末未持有国债期货。

### 5.11 投资组合报告附注

#### 5.11.1 本基金投资的前十名证券的发行主体本期是否出现被监管部门立案调查，或在报告编制日前一年内受到公开谴责、处罚的情形

本基金投资的前十名证券的发行主体本期没有出现被监管部门立案调查，或在报告编制日前一年内受到公开谴责、处罚的情形。

#### 5.11.2 基金投资的前十名股票是否超出基金合同规定的备选股票库

报告期内，本基金投资的前十名股票不存在超出基金合同规定的备选股票库的情况。

#### 5.11.3 其他资产构成

序号	名称	金额（元）
1	存出保证金	11,419.51
2	应收证券清算款	127,903.82
3	应收股利	-
4	应收利息	-
5	应收申购款	300.00
6	其他应收款	-
7	其他	-
8	合计	139,623.33

#### 5.11.4 报告期末持有的处于转股期的可转换债券明细

序号	债券代码	债券名称	公允价值（元）	占基金资产净值比例（%）
1	113623	凤 21 转债	140,221.68	0.40
2	113652	伟 22 转债	69,096.78	0.20

#### 5.11.5 报告期末前十名股票中存在流通受限情况的说明

注：本基金本报告期末前十名股票中不存在流通受限情况。

## §6 开放式基金份额变动

单位：份

项目	浦银经济带崛起混合 A	浦银经济带崛起混合 C	浦银经济带崛起混合 E
报告期期初基金份额总额	26,121,200.29	5,895,267.29	305.38
报告期期间基金总申购份额	29,267.03	56,092.92	-
减：报告期期间基金总赎回份额	164,860.27	330,091.47	-
报告期期间基金拆分变动份额（份额减少以“-”填列）	-	-	-
报告期期末基金份额总额	25,985,607.05	5,621,268.74	305.38

## §7 基金管理人运用固有资金投资本基金情况

### 7.1 基金管理人持有本基金份额变动情况

注：本报告期本基金管理人未运用固有资金投资本基金。

### 7.2 基金管理人运用固有资金投资本基金交易明细

注：1、本报告期本基金管理人未运用固有资金投资本基金。

2、截至本报告期末，本基金管理人的全资子公司上海浦银安盛资产管理有限公司持有浦银经济带崛起混合 A 17,706,851.32 份。

## §8 影响投资者决策的其他重要信息

## 8.1 报告期内单一投资者持有基金份额比例达到或超过 20%的情况

投资者类别	报告期内持有基金份额变化情况					报告期末持有基金情况	
	序号	持有基金份额比例达到或者超过 20%的时间区间	期初份额	申购份额	赎回份额	持有份额	份额占比(%)
机构	1	20250401-20250630	17,706,851.32	0.00	0.00	17,706,851.32	56.02
产品特有风险							
基金管理人提示投资者注意：当特定的机构投资者进行大额赎回操作时，基金管理人需通过对基金持有证券的快速变现以支付赎回款，该等操作可能会产生基金仓位调整的困难，产生冲击成本的风险，并造成基金净值的波动；同时，该等大额赎回将可能产生（1）单位净值尾差风险；（2）基金净值大幅波动的风险；（3）因引发基金本身的巨额赎回而导致中小投资者无法及时赎回的风险；以及（4）因基金资产净值低于 5000 万元从而影响投资目标实现或造成基金终止等风险。							

## 8.2 影响投资者决策的其他重要信息

自 2025 年 4 月 25 日起，本基金业绩比较基准由原“中证 500 指数收益率\*55%+中证全债指数收益率\*45%”变更为“中证 500 指数收益率\*30%+中证全债指数收益率\*70%”。具体内容详见基金管理人于 2025 年 4 月 25 日发布的《关于浦银安盛经济带崛起灵活配置混合型证券投资基金变更业绩比较基准并修改基金合同相应条款的公告》。

## §9 备查文件目录

### 9.1 备查文件目录

- 1、中国证监会批准浦银安盛经济带崛起灵活配置混合型证券投资基金募集的文件
- 2、浦银安盛经济带崛起灵活配置混合型证券投资基金基金合同
- 3、浦银安盛经济带崛起灵活配置混合型证券投资基金招募说明书
- 4、浦银安盛经济带崛起灵活配置混合型证券投资基金托管协议
- 5、基金管理人业务资格批件、营业执照、公司章程
- 6、基金托管人业务资格批件和营业执照
- 7、本报告期内在中国证监会规定媒介上披露的各项公告
- 8、中国证监会要求的其他文件

### 9.2 存放地点

上海市浦东新区滨江大道 5189 号 S2 座 1-7 层 基金管理人办公场所。

### 9.3 查阅方式

投资者可登录基金管理人网站（[www.py-axa.com](http://www.py-axa.com)）查阅，或在营业时间内至基金管理人办公场所免费查阅。

投资者对本报告书如有疑问，可咨询基金管理人。

客户服务中心电话：400-8828-999 或 021-33079999。

浦银安盛基金管理有限公司

2025 年 7 月 21 日