

# 嘉实基础产业优选股票型证券投资基金

## 2025 年第 2 季度报告

2025 年 6 月 30 日

基金管理人：嘉实基金管理有限公司

基金托管人：中国建设银行股份有限公司

报告送出日期：2025 年 7 月 21 日

§1 重要提示

基金管理人的董事会及董事保证本报告所载资料不存在虚假记载、误导性陈述或重大遗漏，并对其内容的真实性、准确性和完整性承担个别及连带责任。

基金托管人中国建设银行股份有限公司根据本基金合同规定，于 2025 年 07 月 17 日复核了本报告中的财务指标、净值表现和投资组合报告等内容，保证复核内容不存在虚假记载、误导性陈述或者重大遗漏。

基金管理人承诺以诚实信用、勤勉尽责的原则管理和运用基金资产，但不保证基金一定盈利。基金的过往业绩并不代表其未来表现。投资有风险，投资者在作出投资决策前应仔细阅读本基金的招募说明书。

本报告中财务资料未经审计。  
本报告期自 2025 年 04 月 01 日起至 2025 年 06 月 30 日止。

§2 基金产品概况

基金简称	嘉实基础产业优选股票
基金主代码	009126
基金运作方式	契约型开放式
基金合同生效日	2020 年 4 月 15 日
报告期末基金份额总额	72,353,059.62 份
投资目标	本基金主要在基础产业中优选公司质地优良并具有长期回报潜力的个股，力争在风险可控的前提下获取超越业绩比较基准的收益。
投资策略	本基金聚焦投资于基础产业领域，主要集中在基础设施、基础工业和基础服务等领域。本基金将重点配置行业景气度较高、发展前景良好、技术基本成熟、政策重点扶持的基础产业子行业，优选长期竞争力突出、具有长期回报潜力的优质公司进行投资。具体包括：资产配置策略、股票投资策略、债券投资策略、股指期货投资策略、资产支持证券投资策略、风险管理策略。
业绩比较基准	中证全指资本品指数收益率*30%+中证全指运输指数收益率*30%+中证全指原材料指数收益率*20%+恒生指数收益率*5%+中债综合财富指数收益率*15%
风险收益特征	本基金为股票型证券投资基金，其预期风险和预期收益高于混合型基金、债券型基金和货币市场基金。本基金将投资港股通标的股票，将承担汇率风险以及因投资环境、投资标的、市场制度、交易规则差异等带来的境外市场的风险。
基金管理人	嘉实基金管理有限公司

基金托管人	中国建设银行股份有限公司	
下属分级基金的基金简称	嘉实基础产业优选股票 A	嘉实基础产业优选股票 C
下属分级基金的交易代码	009126	009127
报告期末下属分级基金的份额总额	63,487,585.37 份	8,865,474.25 份

§3 主要财务指标和基金净值表现

3.1 主要财务指标

单位：人民币元

主要财务指标	报告期（2025 年 4 月 1 日-2025 年 6 月 30 日）	
	嘉实基础产业优选股票 A	嘉实基础产业优选股票 C
1. 本期已实现收益	1,828,679.19	216,117.41
2. 本期利润	7,317,301.76	779,757.26
3. 加权平均基金份额本期利润	0.1126	0.1109
4. 期末基金资产净值	82,897,344.25	11,253,504.07
5. 期末基金份额净值	1.3057	1.2694

注：（1）本期已实现收益指基金本期利息收入、投资收益、其他收入（不含公允价值变动收益）扣除相关费用和信用减值损失后的余额，本期利润为本期已实现收益加上本期公允价值变动收益。

（2）上述基金业绩指标不包括持有人认购或交易基金的各项费用，计入费用后实际收益水平要低于所列数字。

3.2 基金净值表现

3.2.1 基金份额净值增长率及其与同期业绩比较基准收益率的比较

嘉实基础产业优选股票 A

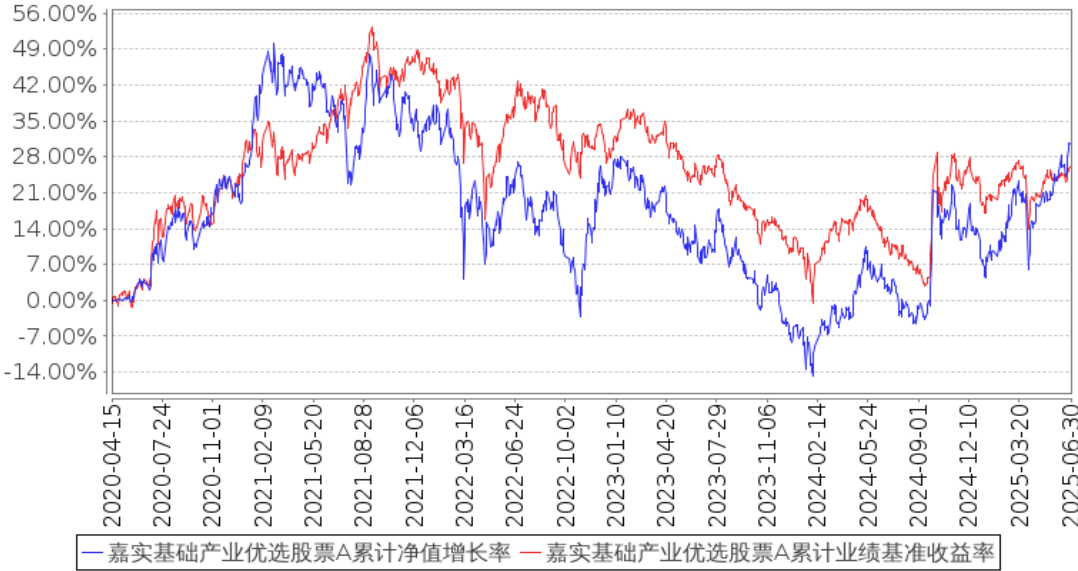
阶段	净值增长率①	净值增长率标准差②	业绩比较基准收益率③	业绩比较基准收益率标准差④	①—③	②—④
过去三个月	9.60%	1.78%	1.92%	1.18%	7.68%	0.60%
过去六个月	17.06%	1.58%	3.15%	0.98%	13.91%	0.60%
过去一年	27.08%	1.55%	13.08%	1.20%	14.00%	0.35%
过去三年	2.87%	1.40%	-10.74%	1.00%	13.61%	0.40%
过去五年	27.78%	1.41%	21.63%	1.05%	6.15%	0.36%
自基金合同生效起至今	30.57%	1.39%	26.15%	1.04%	4.42%	0.35%

嘉实基础产业优选股票 C

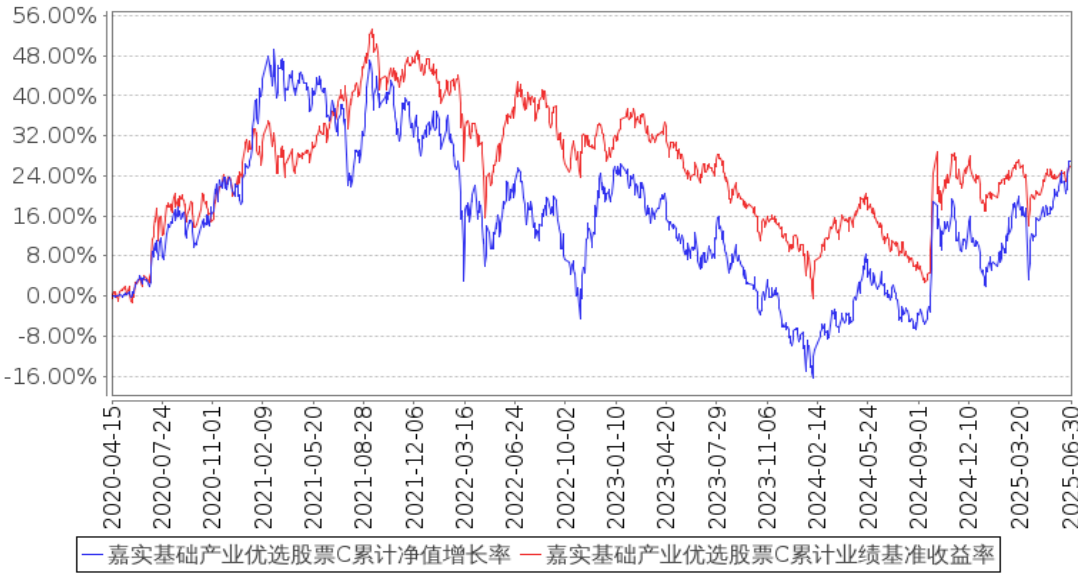
阶段	净值增长率①	净值增长率标准 差②	业绩比较基准 收益率③	业绩比较基准 收益率标准差 ④	①—③	②—④
过去三个月	9.47%	1.78%	1.92%	1.18%	7.55%	0.60%
过去六个月	16.78%	1.58%	3.15%	0.98%	13.63%	0.60%
过去一年	26.16%	1.55%	13.08%	1.20%	13.08%	0.35%
过去三年	1.11%	1.40%	-10.74%	1.00%	11.85%	0.40%
过去五年	24.37%	1.41%	21.63%	1.05%	2.74%	0.36%
自基金合同 生效起至今	26.94%	1.39%	26.15%	1.04%	0.79%	0.35%

3.2.2 自基金合同生效以来基金累计净值增长率变动及其与同期业绩比较基准收益率变动的比较

嘉实基础产业优选股票A累计净值增长率与同期业绩比较基准收益率的历史走势对比图  
(2020年04月15日至2025年06月30日)



嘉实基础产业优选股票C累计净值增长率与同期业绩比较基准收益率的历史走势对比图  
(2020年04月15日至2025年06月30日)



注：按基金合同和招募说明书的约定，本基金自基金合同生效日起 6 个月为建仓期，建仓期结束时本基金的各项资产配置比例符合基金合同约定。

3.3 其他指标

无。

§4 管理人报告

4.1 基金经理（或基金经理小组）简介

姓名	职务	任本基金的基金经理期限		证券从业年限	说明
		任职日期	离任日期		
肖觅	本基金、嘉实研究精选混合、嘉实周期优选混合、嘉实研究阿尔法股票、嘉实物流产业股票、嘉实阿尔法优选混合、嘉实核心蓝筹混合、嘉	2020 年 4 月 15 日	—	15 年	2009 年 7 月加入嘉实基金管理有限公司任职于研究部，先后任钢铁行业、交通运输行业研究员等职位，现任大周期研究总监。硕士研究生，具有基金从业资格。中国国籍。

	实品质蓝 筹一年持 有期混合 基金经理				
--	------------------------------	--	--	--	--

注：（1）首任基金经理的“任职日期”为基金合同生效日，此后的非首任基金经理的“任职日期”指根据公司决定确定的聘任日期；“离任日期”指根据公司决定确定的解聘日期。

（2）证券从业的含义遵从行业协会相关规定。

4.2 管理人对报告期内本基金运作遵规守信情况的说明

报告期内，本基金管理人严格遵循了《证券法》、《证券投资基金法》及其各项配套法规、《嘉实基础产业优选股票型证券投资基金基金合同》和其他相关法律法规的规定，本着诚实信用、勤勉尽责的原则管理和运用基金资产，在严格控制风险的基础上，为基金份额持有人谋求最大利益。本基金运作管理符合有关法律法规和基金合同的规定和约定，无损害基金份额持有人利益的行为。

4.3 公平交易专项说明

4.3.1 公平交易制度的执行情况

报告期内，基金管理人严格执行证监会《证券投资基金管理公司公平交易制度指导意见》和公司内部公平交易制度，各投资组合按投资管理制度和流程独立决策，并在获得投资信息、投资建议和实施投资决策方面享有公平的机会；通过完善交易范围内各类交易的公平交易执行细则、严格的流程控制、持续的技术改进，确保公平交易原则的实现；通过 IT 系统和人工监控等方式进行日常监控，公平对待旗下管理的所有投资组合。

4.3.2 异常交易行为的专项说明

报告期内，公司旗下所有投资组合参与交易所公开竞价交易中，同日反向交易成交较少的单边交易量超过该证券当日成交量的 5%的，合计 4 次，其中 2 次为指数量化投资组合因投资策略需要和其他组合发生的反向交易，另 2 次为不同基金经理管理的组合间因投资策略不同而发生的反向交易，未发现不公平交易和利益输送行为。

4.4 报告期内基金的投资策略和运作分析

二季度权益市场在美国发起关税战的背景下先出现较大震荡，随着贸易谈判落地，市场快速修复，整季来看市场还是实现小幅上涨。A 股市场中证 A500 指数小幅上涨 0.84%，港股市场恒生指数上涨 4.12%。结构上，季初关税战影响最大的、出口业务占比较高的部分个股在 4 月 7 日前出现显著下跌，但基本在二季度就收复了此前的涨幅；整个季度 A 股大金融、有色金属板块表现较好，港股创新药、新消费板块部分个股表现较好，总体上结构机会相对丰富。以 885001 为代表

的主动权益基金平均水平取得了高单位数的收益率，跑赢 A 股宽基指数。

基本面角度，二季度的一个大的变化是美国对全球贸易伙伴发起的关税战以及随后的贸易谈判。从我们的理解来看，这一轮关税战之所以会出现，主要源于美国总统特朗普个人对国际贸易的认知，并不出于真实的经济诉求，在各方对特朗普有针对性的应对策略及特朗普自己面临的各种约束下，最终达成各方可接受的贸易协议的概率是很大的。基于这种认知，我们在 4 月 7 日当天积极寻找被错杀的标的，有一定的加仓动作，事后来看取得了较好效果。国内基本面方面，总体来看相对平淡，但一方面是国内经济活动的大多数参与方已经对现状有所预期，经营行为相对理性，部分行业出现了资本开支的下降和现金流的改善，部分行业则通过积极应对缓解风险，都体现为权益资产的向上重定价。另一方面，部分行业的结构性的机会仍然明显，如国内创新药企业经历了相当长时间的研发积累后，涌现出了一批全球有竞争力的分子，部分分子直接通过和跨国大药企的交易完成价值发现后，有竞争力的创新药企也随之得到了向上重估。在目前时间点，虽然看上去权益市场的大多数资产已经经历了一轮显著的定价修复，但企业自身的主观能动性带来的结构性机会仍然较为丰富。

本期季报我们继续分享对于供给端结构性机会的理解。关于供给端，从最近的政策表述来看，中央非常关注供给端的反内卷，开始把反内卷作为建设统一大市场的一项重要工作来抓。而在统一大市场的框架中，对反内卷内涵的一个关键扩展是在把地方政府的行为纳入反内卷的范围，招商引资的不公平政策，地方保护主义，新兴行业的盲目扩产等，都可以视作一定程度上在内卷。从我们自己的理解来看，供给端政策要有效，一是需要中央的诉求压倒地方的诉求，二是需要提供具体实现供给端结构变化的抓手。把反内卷的内涵扩展到地方政府的行为，似乎体现出中央开始正视地方通过粗放发展保增长的冲动，给地方提出更高的要求来更好地实现高质量发展，反内卷的意愿在变得更强。那么具体怎么真正实现反内卷，让供给端有正向结构性变化？在最新的统一大市场框架下，对公平竞争的要求可能就是一个好的抓手。对地方政府来说，公平竞争意味着不能违规补贴生产型企业，不能干预市场出清行为，在很多情况下就能解决最没有竞争力的产能退出的问题。而对企业来说，公平竞争意味着环保、安全、合规等规范条件都要用同一把尺子衡量，以钢铁行业此前讨论较多的限产为例，公平就是具体执行不能松紧不一，都按现有规则执行，地方政府做好监督，就能解决政策执行效果不显著的问题。总体从我们的理解来看，在统一大市场框架下，用公平的尺子作为抓手，会让部分行业的供给端政策更容易体现出效果，很大程度缓解长期以来内卷式竞争带来的种种问题。

基于上述观察，考虑未来的潜在变化，我们对组合进行了调整。在供给端结构性机会层面，我们维持了航空板块的较大配置，维持了一定比例的钢铁板块配置。在关税战带来部分标的的错

杀机会后，我们对部分标的做了建仓和加仓操作。在个股结构性机会层面，我们减持了部分预期相当充分，进一步价值发现空间不大的创新药标的。此外根据股价波动带来的风险收益比的动态变化我们也对部分个股进行了调整。客观上来看，权益市场的大多数资产已经经历了一轮定价修复，目前定价相对公允，不算是在一个显著折价的状态，在这种情况下我们仍然希望能通过积极去发掘行业和个股层面的结构性亮点，寻找市场定价不充分的要素，实现风险可控的回报。

#### 4.5 报告期内基金的业绩表现

截至本报告期末嘉实基础产业优选股票 A 基金份额净值为 1.3057 元，本报告期基金份额净值增长率为 9.60%；截至本报告期末嘉实基础产业优选股票 C 基金份额净值为 1.2694 元，本报告期基金份额净值增长率为 9.47%；业绩比较基准收益率为 1.92%。

#### 4.6 报告期内基金持有人数或基金资产净值预警说明

无。

### §5 投资组合报告

#### 5.1 报告期末基金资产组合情况

序号	项目	金额（元）	占基金总资产的比例（%）
1	权益投资	84,907,085.45	89.49
	其中：股票	84,907,085.45	89.49
2	基金投资	—	—
3	固定收益投资	401,236.05	0.42
	其中：债券	401,236.05	0.42
	资产支持证券	—	—
4	贵金属投资	—	—
5	金融衍生品投资	—	—
6	买入返售金融资产	—	—
	其中：买断式回购的买入返售金融资产	—	—
7	银行存款和结算备付金合计	8,659,007.56	9.13
8	其他资产	916,358.94	0.97
9	合计	94,883,688.00	100.00

注：通过港股通交易机制投资的港股公允价值为 37,300,040.85 元，占基金资产净值的比例为 39.62%。

#### 5.2 报告期末按行业分类的股票投资组合

##### 5.2.1 报告期末按行业分类的境内股票投资组合



代码	行业类别	公允价值（元）	占基金资产净值比例（%）
A	农、林、牧、渔业	—	—
B	采矿业	2,324,114.00	2.47
C	制造业	21,578,158.80	22.92
D	电力、热力、燃气及水生产和供应业	—	—
E	建筑业	—	—
F	批发和零售业	—	—
G	交通运输、仓储和邮政业	15,364,601.83	16.32
H	住宿和餐饮业	—	—
I	信息传输、软件和信息技术服务业	8,340,169.97	8.86
J	金融业	—	—
K	房地产业	—	—
L	租赁和商务服务业	—	—
M	科学研究和技术服务业	—	—
N	水利、环境和公共设施管理业	—	—
O	居民服务、修理和其他服务业	—	—
P	教育	—	—
Q	卫生和社会工作	—	—
R	文化、体育和娱乐业	—	—
S	综合	—	—
	合计	47,607,044.60	50.56

### 5.2.2 报告期末按行业分类的港股通投资股票投资组合

行业类别	公允价值（人民币）	占基金资产净值比例（%）
通信服务	10,771,862.20	11.44
非必需消费品	7,903,615.31	8.39
必需消费品	—	—
能源	—	—
金融	—	—
医疗保健	4,967,026.87	5.28
工业	13,657,536.47	14.51
信息技术	—	—
原材料	—	—
房地产	—	—
公用事业	—	—
合计	37,300,040.85	39.62

### 5.3 期末按公允价值占基金资产净值比例大小排序的股票投资明细

#### 5.3.1 报告期末按公允价值占基金资产净值比例大小排序的前十名股票投资明细

序号	股票代码	股票名称	数量（股）	公允价值（元）	占基金资产净值比例（%）
----	------	------	-------	---------	--------------

1	09626	哔哩哔哩-W	53,600	8,197,263.20	8.71
2	603885	吉祥航空	599,491	8,075,143.77	8.58
3	600233	圆通速递	563,354	7,261,633.06	7.71
4	00667	中国东方教育	1,169,500	7,124,390.51	7.57
5	01055	中国南方航空股份	1,458,000	5,345,084.86	5.68
6	01519	极兔速递-W	779,400	4,819,046.57	5.12
7	06855	亚盛医药-B	68,800	4,799,775.24	5.10
8	002444	巨星科技	176,800	4,510,168.00	4.79
9	000932	华菱钢铁	864,700	3,804,680.00	4.04
10	688099	晶晨股份	50,351	3,575,424.51	3.80

#### 5.4 报告期末按债券品种分类的债券投资组合

序号	债券品种	公允价值（元）	占基金资产净值比例（%）
1	国家债券	401,236.05	0.43
2	央行票据	-	-
3	金融债券	-	-
	其中：政策性金融债	-	-
4	企业债券	-	-
5	企业短期融资券	-	-
6	中期票据	-	-
7	可转债（可交换债）	-	-
8	同业存单	-	-
9	其他	-	-
10	合计	401,236.05	0.43

#### 5.5 报告期末按公允价值占基金资产净值比例大小排序的前五名债券投资明细

序号	债券代码	债券名称	数量（张）	公允价值（元）	占基金资产净值比例（%）
1	019773	25 国债 08	4,000	401,236.05	0.43

注：报告期末，本基金仅持有上述 1 只债券。

#### 5.6 报告期末按公允价值占基金资产净值比例大小排序的前十名资产支持证券投资 明细

无。

#### 5.7 报告期末按公允价值占基金资产净值比例大小排序的前五名贵金属投资明细

无。

#### 5.8 报告期末按公允价值占基金资产净值比例大小排序的前五名权证投资明细

无。

## 5.9 报告期末本基金投资的股指期货交易情况说明

### 5.9.1 报告期末本基金投资的股指期货持仓和损益明细

无。

### 5.9.2 本基金投资股指期货的投资政策

无。

## 5.10 报告期末本基金投资的国债期货交易情况说明

### 5.10.1 本期国债期货投资政策

无。

### 5.10.2 报告期末本基金投资的国债期货持仓和损益明细

无。

### 5.10.3 本期国债期货投资评价

无。

## 5.11 投资组合报告附注

### 5.11.1 本基金投资的前十名证券的发行主体本期是否出现被监管部门立案调查，或在报告编制日前一年内受到公开谴责、处罚的情形

基金管理人未发现本基金投资的前十名证券的发行主体出现本期被监管部门立案调查，或在报告编制日前一年内受到公开谴责、处罚的情形。

### 5.11.2 基金投资的前十名股票是否超出基金合同规定的备选股票库

本基金投资的前十名股票中，没有超出基金合同规定的备选股票库之外的股票。

### 5.11.3 其他资产构成

序号	名称	金额（元）
1	存出保证金	7,891.67
2	应收证券清算款	793,009.37
3	应收股利	25,539.36
4	应收利息	—
5	应收申购款	89,918.54
6	其他应收款	—
7	其他	—
8	合计	916,358.94

**5.11.4 报告期末持有的处于转股期的可转换债券明细**

无。

**5.11.5 报告期末前十名股票中存在流通受限情况的说明**

无。

**5.11.6 投资组合报告附注的其他文字描述部分**

无。

**§6 开放式基金份额变动**

单位：份

项目	嘉实基础产业优选股票 A	嘉实基础产业优选股票 C
报告期期初基金份额总额	66,384,301.36	7,267,300.16
报告期期间基金总申购份额	1,163,943.72	3,234,096.36
减：报告期期间基金总赎回份额	4,060,659.71	1,635,922.27
报告期期间基金拆分变动份额（份额减少以“-”填列）	-	-
报告期期末基金份额总额	63,487,585.37	8,865,474.25

注：报告期期间基金总申购份额含红利再投、转换入份额，总赎回份额含转换出份额。

**§7 基金管理人运用固有资金投资本基金情况****7.1 基金管理人持有本基金份额变动情况**

无。

**7.2 基金管理人运用固有资金投资本基金交易明细**

无。

**§8 备查文件目录****8.1 备查文件目录**

- （1）中国证监会准予嘉实基础产业优选股票型证券投资基金注册的批复文件；
- （2）《嘉实基础产业优选股票型证券投资基金基金合同》；
- （3）《嘉实基础产业优选股票型证券投资基金托管协议》；
- （4）《嘉实基础产业优选股票型证券投资基金招募说明书》；
- （5）基金管理人业务资格批件、营业执照；

(6) 报告期内嘉实基础产业优选股票型证券投资基金公告的各项原稿。

## 8.2 存放地点

- 1) 北京市朝阳区建国门外大街 21 号北京国际俱乐部 C 座写字楼 12A 层嘉实基金管理有限公司
- 2) 北京市西城区闹市口大街 1 号院 1 号楼中国建设银行投资托管业务部

## 8.3 查阅方式

(1) 书面查询：查阅时间为每工作日 8:30-11:30, 13:00-17:30。投资者可免费查阅，也可按工本费购买复印件。

(2) 网站查询：基金管理人网址：<http://www.jsfund.cn>

投资者对本报告如有疑问，可咨询本基金管理人嘉实基金管理有限公司，咨询电话 400-600-8800，或发 E-mail: [service@jsfund.cn](mailto:service@jsfund.cn)。

嘉实基金管理有限公司

2025 年 7 月 21 日