

# 华富安业一年持有期债券型证券投资基金 2025 年第 2 季度报告

2025 年 6 月 30 日

基金管理人：华富基金管理有限公司

基金托管人：中国农业银行股份有限公司

报告送出日期：2025 年 7 月 19 日

§ 1 重要提示

基金管理人的董事会及董事保证本报告所载资料不存在虚假记载、误导性陈述或重大遗漏，并对其内容的真实性、准确性和完整性承担个别及连带责任。

基金托管人中国农业银行股份有限公司根据本基金合同规定，于 2025 年 7 月 18 日复核了本报告中的财务指标、净值表现和投资组合报告等内容，保证复核内容不存在虚假记载、误导性陈述或者重大遗漏。

基金管理人承诺以诚实信用、勤勉尽责的原则管理和运用基金资产，但不保证基金一定盈利。

基金的过往业绩并不代表其未来表现。投资有风险，投资者在作出投资决策前应仔细阅读本基金的招募说明书。

本报告中财务资料未经审计。

本报告期自 2025 年 04 月 01 日起至 2025 年 06 月 30 日止。

§2 基金产品概况

基金简称	华富安业一年持有期债券	
基金主代码	014385	
基金运作方式	契约型开放式	
基金合同生效日	2022 年 6 月 6 日	
报告期末基金份额总额	76,256,596.28 份	
投资目标	在严格控制投资风险的基础上，追求稳定的当期收益和基金资产的稳健增值。	
投资策略	根据对国内宏观经济运行态势、宏观经济政策变化、证券市场运行状况等因素的深入研究，判断证券市场的发展趋势，结合流动性、估值水平、风险偏好等因素，综合评价各类资产的风险收益水平。本基金以久期和流动性管理作为债券投资的核心，在动态避险的基础上，追求适度收益。	
业绩比较基准	中债综合全价指数收益率×90%+沪深 300 指数收益率×5%+恒生指数收益率（使用估值汇率调整）×5%	
风险收益特征	本基金为债券型基金，预期收益和预期风险高于货币市场基金，但低于混合型基金、股票型基金。 本基金如果投资港股通标的股票，还将面临港股通机制下因投资环境、投资标的、市场制度以及交易规则等差异带来的特有风险。	
基金管理人	华富基金管理有限公司	
基金托管人	中国农业银行股份有限公司	
下属分级基金的基金简称	华富安业一年持有期债券 A	华富安业一年持有期债券 C
下属分级基金的交易代码	014385	014386

报告期末下属分级基金的份额总额	49,332,926.87 份	26,923,669.41 份
-----------------	-----------------	-----------------

§3 主要财务指标和基金净值表现

3.1 主要财务指标

单位：人民币元

主要财务指标	报告期（2025 年 4 月 1 日-2025 年 6 月 30 日）	
	华富安业一年持有期债券 A	华富安业一年持有期债券 C
1. 本期已实现收益	740,865.79	374,868.02
2. 本期利润	714,110.16	374,018.67
3. 加权平均基金份额本期利润	0.0143	0.0150
4. 期末基金资产净值	52,052,148.57	28,056,042.27
5. 期末基金份额净值	1.0551	1.0421

注：1、本期已实现收益指基金本期利息收入、投资收益、其他收入（不含公允价值变动收益）扣除相关费用后的余额，本期利润为本期已实现收益加上本期公允价值变动收益。

2、所述基金业绩指标不包括持有人认购或交易基金的各项费用，计入费用后实际收益水平要低于所列数字。

3.2 基金净值表现

3.2.1 基金份额净值增长率及其与同期业绩比较基准收益率的比较

华富安业一年持有期债券 A

阶段	净值增长率①	净值增长率 标准差②	业绩比较基 准收益率③	业绩比较基 准收益率标 准差④	①－③	②－④
过去三个月	1.37%	0.19%	1.25%	0.11%	0.12%	0.08%
过去六个月	2.21%	0.18%	0.85%	0.13%	1.36%	0.05%
过去一年	5.05%	0.19%	4.64%	0.13%	0.41%	0.06%
过去三年	5.43%	0.18%	7.24%	0.12%	-1.81%	0.06%
自基金合同 生效起至今	5.51%	0.17%	7.77%	0.12%	-2.26%	0.05%

华富安业一年持有期债券 C

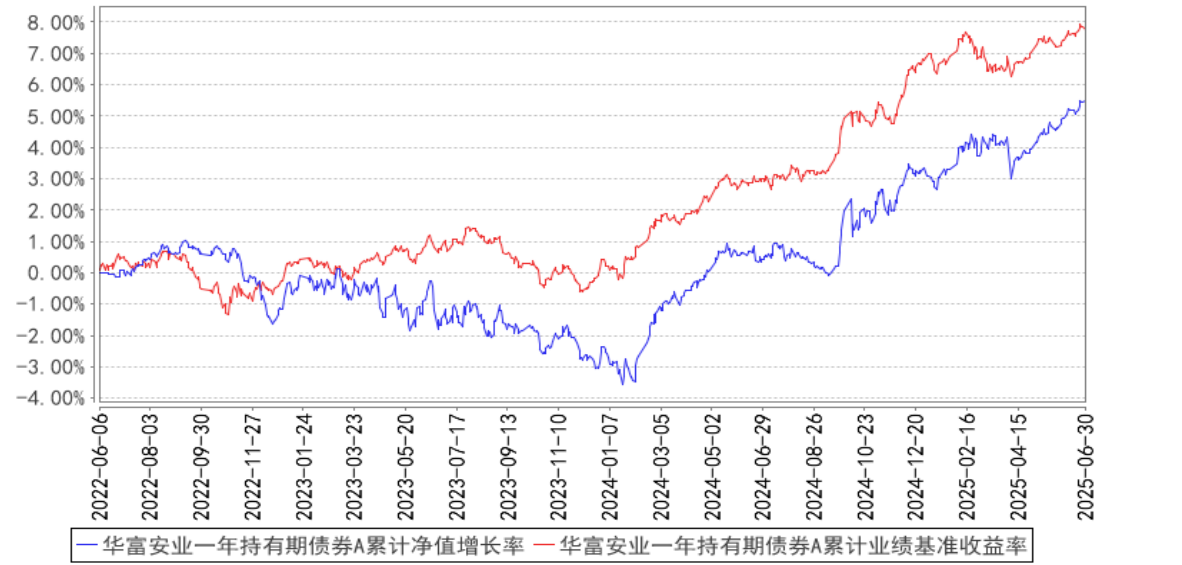
阶段	净值增长率①	净值增长率 标准差②	业绩比较基 准收益率③	业绩比较基 准收益率标	①－③	②－④
----	--------	---------------	----------------	----------------	-----	-----

				准差④		
过去三个月	1.28%	0.19%	1.25%	0.11%	0.03%	0.08%
过去六个月	2.02%	0.18%	0.85%	0.13%	1.17%	0.05%
过去一年	4.62%	0.19%	4.64%	0.13%	-0.02%	0.06%
过去三年	4.16%	0.18%	7.24%	0.12%	-3.08%	0.06%
自基金合同 生效起至今	4.21%	0.17%	7.77%	0.12%	-3.56%	0.05%

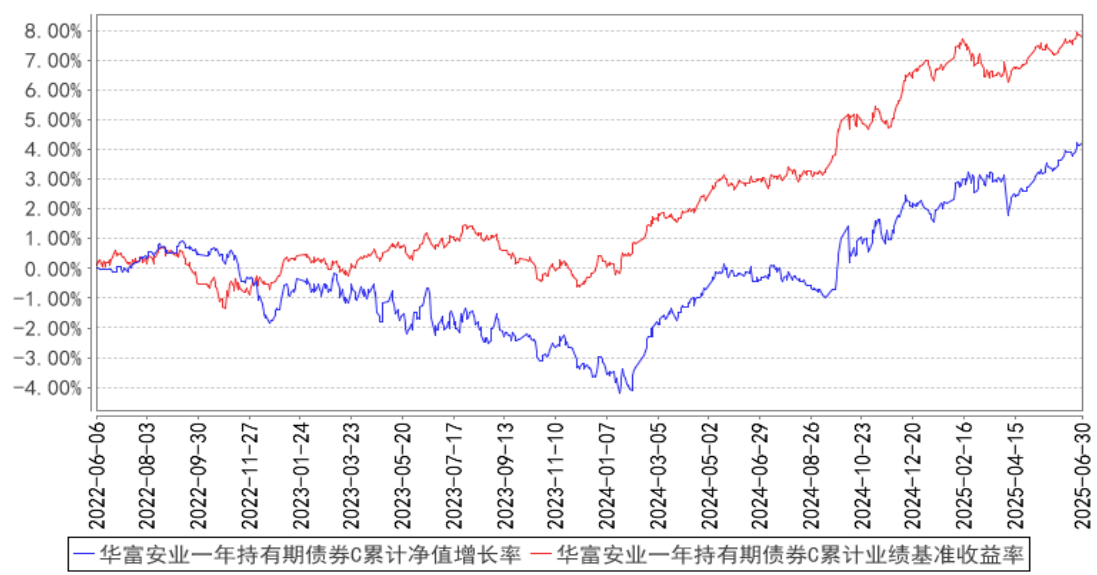
注：业绩比较基准收益率=中债综合全价指数收益率×90%+沪深 300 指数收益率×5%+恒生指数收  
益率（使用估值汇率调整）×5%

3.2.2 自基金合同生效以来基金累计净值增长率变动及其与同期业绩比较基准收  
益率变动的比较

华富安业一年持有期债券A累计净值增长率与同期业绩比较基准收益率的历史走势对  
比图



华富安业一年持有期债券C累计净值增长率与同期业绩比较基准收益率的历史走势图



注：本基金建仓期为 2022 年 6 月 6 日至 2022 年 12 月 5 日，建仓期结束各项资产配置比例符合合同的约定。本报告期内，本基金严格执行了《华富安业一年持有期债券型证券投资基金基金合同》的相关规定。

§4 管理人报告

4.1 基金经理（或基金经理小组）简介

姓名	职务	任本基金的基金经理期限		证券从业年限	说明
		任职日期	离任日期		
戴弘毅	本基金基金经理、固定收益部经理	2023 年 9 月 12 日	-	八年	中国社会科学院研究生院金融硕士、硕士研究生学历。2017 年 7 月加入华富基金管理有限公司，曾任研究发展部行业研究员、固定收益部固收研究员、固定收益部基金经理助理，自 2022 年 9 月 23 日起任华富安鑫债券型证券投资基金基金经理，自 2022 年 9 月 23 日起任华富可转债债券型证券投资基金基金经理，自 2023 年 9 月 12 日起任华富安业一年持有期债券型证券投资基金基金经理，具有基金从业资格。
何嘉楠	本基金基金经理	2024 年 8 月 21 日	-	六年	厦门大学经济学硕士、硕士研究生学历。2019 年 7 月加入华富基金管理有限公司，曾任固定收益部助理固收研究员、固收研究员、基金经理助理，自 2024 年 6 月 18 日起任华富恒惠纯债债券型证券投资基金基金经理，自 2024 年 8 月 16 日起任华富安兴 39 个月定期开

					放债券型证券投资基金基金经理，自 2024 年 8 月 21 日起任华富安业一年持有期债券型证券投资基金基金经理，具有基金从业资格。
--	--	--	--	--	--

注：1、上述任职日期为根据公司决定确定的聘任日期，离任日期为根据公司决定确定的解聘日期；首任基金经理任职日期为基金合同生效日。

2、证券从业的含义遵从中国证监会《证券基金经营机构董事、监事、高级管理人员及从业人员监督管理办法》的相关规定。

4.2 管理人对报告期内本基金运作遵规守信情况的说明

本报告期内，本基金管理人认真遵循《中华人民共和国证券投资基金法》及相关法律法规，对本基金的管理始终按照基金合同、招募说明书的要求和公司制度的规定进行。本基金的交易行为合法合规，未发现异常情况；相关信息披露真实、完整、准确、及时；基金各种账户类、申购赎回、注册登记业务均按规定的程序进行，未出现重大违法违规或违反基金合同的行为。

4.3 公平交易专项说明

4.3.1 公平交易制度的执行情况

本基金管理人根据中国证监会《证券投资基金管理公司公平交易制度指导意见》等相关法规要求，结合实际情况，制定了《华富基金管理有限公司公平交易管理制度》，对证券的一级市场申购、二级市场交易相关的研究分析、投资决策、授权、交易执行、业绩评估等投资管理环节全部纳入公平交易管理中，实行事前控制、事中监控、事后分析反馈的流程化管理。在制度和流程上确保各组合享有同等信息知情权、均等交易机会，并保持各组合的独立投资决策权。

本报告期内，公司公平交易制度总体执行情况良好。

4.3.2 异常交易行为的专项说明

本报告期内未发现本基金存在异常交易行为。本基金报告期内不存在参与的交易所公开竞价同日反向交易成交较少的单边交易量超过该证券当日成交量的 5%的情形。

4.4 报告期内基金的投资策略和运作分析

国内经济正处于结构转型、经济增长引擎切换期。2025 年二季度宏观经济整体保持韧性。具体数据来看：4 月 PMI 因美国贸易战而走弱后，5-6 月持续升高，尤其 6 月制造业 PMI 较 5 月上升 0.2 个百分点至 49.7%，上升幅度高于季节性。

海外方面，2025 年二季度的全球市场关注点围绕美国超预期宣布“对等关税”政策以及地缘冲突两条主线。预计以伊军事冲突将逐步降温，但贸易冲突或将延续，三季度美国关税政策、

美联储货币政策也值得关注。

权益市场方面，2025 年二季度初，美国单方面提高关税，导致全球风险偏好回落，但国内政策迅速出台平稳股市，后随着贸易摩擦缓和，基本面、情绪面都对股市有所支撑，使得 6 月 A 股创年内新高。

可转债方面，回顾 2025 年二季度，面对海外宏观、财报披露、评级等多重不确定因素，转债资产再次展示出其具备期权属性的优越性。资产收益上，受益于大金融和微盘股的强势表现，转债等权和加权均表现不俗，中证转债指数二季度收涨 3.77%，万得可转债等权指数同期收涨 4.58%。

纯债方面，2025 年二季度利率债收益率先快速下行（10Y 活跃券看从最高 1.83% 迅速降至 1.61%）后（在 1.65% 附近）窄幅震荡，短端受降准降息影响，下行幅度略大，利率曲线整体陡峭化；信用债收益率和利差均震荡下行，尤其 5-6 月内，信用债表现强于利率债。其中弱资质、高票息品种表现相对更强，3Y 中高等级信用和二永债分别下行 15BP 和 8BP，利差分别收窄 9BP 和 2BP，而 3Y 及 5Y 中等偏弱城投债收益率分别下行 22BP 和 17BP，利差均收窄 16BP 水平。

本基金采取低波固收+策略，主要目标是追求高 Calmar 比、持有期内高正收益概率和净值中枢逐渐抬升，为追求尽量在多数情况下季度实现正回报，依照 CPPI 策略方式构建组合。首先，构建纯债底仓，底仓票息静态收益作为安全垫；其次，设置止损容忍度，即 3 个月内含权资产最大的回撤止损线，本基金设为含权资产 10% 左右的止损；最后每 3 个月调整，通过底仓静态收益倒算含权资产仓位，本基金在 2025 年二季度保持了目标仓位。2024 年至 2025 年二季度按照风险预算的约束与宏观对冲思路运作，六个季度均达到正收益目标，并于 2025 年二季度末，结合基金组合的静态和预期收益率情况，将权益资产控制在 8%-9% 左右的仓位，以应对新一季度的挑战。

展望 2025 年三季度，考虑到 A 股与港股的股权风险溢价放眼全球市场仍极具性价比，权益市场的风险偏好修复长期来看仍有较大空间，短期来看则需要关注美国关税政策后续进展以及市场“TACO 交易”是否还有延续性，政策面预期有望继续主导市场情绪修复，短期国内外发生超预期负面冲击的概率不高。同时国内政策面储备充足，增量政策对市场预期形成支撑。

可转债方面，展望 2025 年三季度，市场供需格局改善依然为可转债估值提供支撑，在权益不弱的情况下，我们对可转债整体依然保持积极与重视的态度。考虑截止 6 月底可转债全市场中位数价格已经突破 124，整体上行空间有限，但从结构和参与节奏上依旧具备赚钱效应。

纯债方面，整体而言，基本面和货币政策对债市较为友好，收益率大幅上行的概率较低，但若下行突破前低，仍需要新的催化剂，例如内需下行压力较大、政策利率下调等。2025 年三

季度我们仍将以票息策略为主，在久期上保持灵活、攻守兼备。

在整体资产配置上，本基金后续计划保持低波固收+定位，保持风险预算的框架，根据底仓票息的安全垫动态控制含权资产的仓位，基于目前静态收益和资本利得预期安全垫，继续控制权益仓位在 7%-13%的区间，同时继续坚持宏观对冲思路下的全天候风险平价配置策略，争取在 2025 年三季度继续获得稳健回报。本基金仍将坚持在较低风险程度下，认真研究各个投资领域潜在的机会，相对积极地做好配置策略，均衡投资，降低业绩波动，力争为基金持有人获取合理的投资收益。

#### 4.5 报告期内基金的业绩表现

截止本期末，华富安业一年持有期债券 A 份额净值为 1.0551 元，累计份额净值为 1.0551 元。报告期，华富安业一年持有期债券 A 份额净值增长率为 1.37%，同期业绩比较基准收益率为 1.25%。截止本期末，华富安业一年持有期债券 C 份额净值为 1.0421 元，累计份额净值为 1.0421 元。报告期，华富安业一年持有期债券 C 份额净值增长率为 1.28%，同期业绩比较基准收益率为 1.25%。

#### 4.6 报告期内基金持有人数或基金资产净值预警说明

本报告期内，本基金不存在连续二十个工作日出现基金份额持有人数量不满二百人或基金资产净值低于五千万元的情形。

### §5 投资组合报告

#### 5.1 报告期末基金资产组合情况

序号	项目	金额（元）	占基金总资产的比例（%）
1	权益投资	6,560,915.93	7.26
	其中：股票	6,560,915.93	7.26
2	基金投资	—	—
3	固定收益投资	82,299,892.60	91.12
	其中：债券	78,235,151.78	86.62
	资产支持证券	4,064,740.82	4.50
4	贵金属投资	—	—
5	金融衍生品投资	—	—
6	买入返售金融资产	—	—
	其中：买断式回购的买入返售金融资产	—	—
7	银行存款和结算备付金合计	498,281.35	0.55
8	其他资产	964,034.02	1.07
9	合计	90,323,123.90	100.00



注：通过港股通交易机制投资的港股公允价值为人民币 2,392,470.93 元，占期末净值比例为 2.65%。

## 5.2 报告期末按行业分类的股票投资组合

### 5.2.1 报告期末按行业分类的境内股票投资组合

代码	行业类别	公允价值（元）	占基金资产净值比例（%）
A	农、林、牧、渔业	—	—
B	采矿业	124,490.50	0.16
C	制造业	2,934,610.50	3.66
D	电力、热力、燃气及水生产和供应业	70,716.00	0.09
E	建筑业	—	—
F	批发和零售业	—	—
G	交通运输、仓储和邮政业	184,266.00	0.23
H	住宿和餐饮业	—	—
I	信息传输、软件和信息技术服务业	162,002.00	0.20
J	金融业	529,958.00	0.66
K	房地产业	—	—
L	租赁和商务服务业	103,649.00	0.13
M	科学研究和技术服务业	58,753.00	0.07
N	水利、环境和公共设施管理业	—	—
O	居民服务、修理和其他服务业	—	—
P	教育	—	—
Q	卫生和社会工作	—	—
R	文化、体育和娱乐业	—	—
S	综合	—	—
	合计	4,168,445.00	5.20

### 5.2.2 报告期末按行业分类的港股通投资股票投资组合

行业类别	公允价值（人民币）	占基金资产净值比例（%）
基础材料	—	—
非日常生活消费品	234,316.44	0.29
日常消费品	79,339.65	0.10
能源	145,437.79	0.18
金融	449,392.91	0.56
医疗保健	235,506.53	0.29
工业	—	—
信息技术	209,666.43	0.26
通信服务	760,030.63	0.95

公用事业	192,327.69	0.24
房地产	86,452.86	0.11
合计	2,392,470.93	2.99

注：以上分类采用全球行业分类标准（GICS）。

### 5.3 期末按公允价值占基金资产净值比例大小排序的股票投资明细

#### 5.3.1 报告期末按公允价值占基金资产净值比例大小排序的前十名股票投资明细

序号	股票代码	股票名称	数量（股）	公允价值（元）	占基金资产净值比例（%）
1	00700	腾讯控股	1,500	688,066.28	0.86
2	300750	宁德时代	1,400	353,108.00	0.44
3	600519	贵州茅台	200	281,904.00	0.35
4	03988	中国银行	55,000	228,717.06	0.29
5	603019	中科曙光	2,800	197,120.00	0.25
6	01816	中广核电力	78,000	189,922.71	0.24
7	600009	上海机场	5,800	184,266.00	0.23
8	601318	中国平安	3,300	183,084.00	0.23
9	600926	杭州银行	10,200	171,564.00	0.21
10	002600	领益智造	19,100	164,069.00	0.20

### 5.4 报告期末按债券品种分类的债券投资组合

序号	债券品种	公允价值（元）	占基金资产净值比例（%）
1	国家债券	13,385,600.12	16.71
2	央行票据	—	—
3	金融债券	6,228,400.60	7.77
	其中：政策性金融债	—	—
4	企业债券	11,211,977.75	14.00
5	企业短期融资券	7,078,794.19	8.84
6	中期票据	38,059,450.30	47.51
7	可转债（可交换债）	2,270,928.82	2.83
8	同业存单	—	—
9	其他	—	—
10	合计	78,235,151.78	97.66

### 5.5 报告期末按公允价值占基金资产净值比例大小排序的前五名债券投资明细

序号	债券代码	债券名称	数量（张）	公允价值（元）	占基金资产净值比例（%）
1	102484246	24 鄂联投 MTN009	40,000	4,171,400.99	5.21
2	102383210	23 鲁钢铁 MTN012	40,000	4,129,535.12	5.15
3	042500092	25 津南城投 CP003	40,000	4,047,578.08	5.05
4	2400005	24 特别国债 05	30,000	3,218,560.77	4.02

5	232480038	24 交行二级资本债 02B	30,000	3,143,584.11	3.92
---	-----------	----------------	--------	--------------	------

## 5.6 报告期末按公允价值占基金资产净值比例大小排序的前十名资产支持证券投资明细

序号	证券代码	证券名称	数量（份）	公允价值（元）	占基金资产净值比例（%）
1	144689	和远 1 优	40,000	4,064,740.82	5.07

## 5.7 报告期末按公允价值占基金资产净值比例大小排序的前五名贵金属投资明细

注：本基金本报告期末未持有贵金属。

## 5.8 报告期末按公允价值占基金资产净值比例大小排序的前五名权证投资明细

注：本基金本报告期末未持有权证。

## 5.9 报告期末本基金投资的国债期货交易情况说明

### 5.9.1 本期国债期货投资政策

本基金在参与国债期货交易时，将以套期保值为主要目的，选择流动性好、交易活跃的主力合约进行交易。

### 5.9.2 报告期末本基金投资的国债期货持仓和损益明细

代码	名称	持仓量（买/卖）	合约市值(元)	公允价值变动（元）	风险指标说明
TF2509	国债 2509	-2	-2,122,900.00	2,700.00	-
公允价值变动总额合计（元）					2,700.00
国债期货投资本期收益（元）					43,165.39
国债期货投资本期公允价值变动（元）					2,700.00

### 5.9.3 本期国债期货投资评价

本基金投资国债期货以套期保值为目的，选择流动性好、交易活跃的期货合约进行交易。本报告期内，本基金参与国债期货的投资交易，符合法律法规规定和基金合同的投资限制，并遵守相关的业务规则，且对基金的总体风险相对可控。

## 5.10 投资组合报告附注

### 5.10.1 本基金投资的前十名证券的发行主体本期是否出现被监管部门立案调查，或在报告编制日前一年内受到公开谴责、处罚的情形

本基金投资的前十名证券的发行主体中，交通银行股份有限公司、上海浦东发展银行股份有限公司曾出现在报告编制日前一年内受到监管部门公开谴责、处罚的情况。本基金对上述主体发

行的相关证券的投资决策程序符合相关法律法规及基金合同的要求。

除上述主体外，基金管理人未发现本基金投资的前十名证券的发行主体出现本报告期内被监管部门立案调查，或在报告编制日前一年内受到公开谴责、处罚的情形。

### 5.10.2 基金投资的前十名股票是否超出基金合同规定的备选股票库

基金投资的前十名股票中，没有投资于超出基金合同规定备选股票库之外的股票。

### 5.10.3 其他资产构成

序号	名称	金额（元）
1	存出保证金	28,874.24
2	应收证券清算款	892,684.43
3	应收股利	13,404.95
4	应收利息	—
5	应收申购款	29,070.40
6	其他应收款	—
7	其他	—
8	合计	964,034.02

### 5.10.4 报告期末持有的处于转股期的可转换债券明细

序号	债券代码	债券名称	公允价值（元）	占基金资产净值比例（%）
1	110075	南航转债	249,783.01	0.31
2	118034	晶能转债	248,819.24	0.31
3	127020	中金转债	184,706.30	0.23
4	110073	国投转债	162,588.14	0.20
5	110062	烽火转债	138,005.92	0.17
6	110093	神马转债	124,277.62	0.16
7	113053	隆 22 转债	120,405.53	0.15
8	113641	华友转债	88,135.27	0.11
9	113043	财通转债	86,694.90	0.11
10	127089	晶澳转债	84,068.08	0.10
11	113688	国检转债	74,803.59	0.09
12	113049	长汽转债	55,709.52	0.07

### 5.10.5 报告期末前十名股票中存在流通受限情况的说明

注：本基金本报告期末前十名股票中不存在流通受限的情况。

### 5.10.6 投资组合报告附注的其他文字描述部分

由于计算中四舍五入的原因，本报告分项之和与合计项之间可能存在尾差。

## §6 开放式基金份额变动

单位：份

项目	华富安业一年持有期债券 A	华富安业一年持有期债券 C
报告期期初基金份额总额	50,440,538.72	20,591,261.35
报告期期间基金总申购份额	291,150.52	6,874,353.18
减:报告期期间基金总赎回份额	1,398,762.37	541,945.12
报告期期间基金拆分变动份额（份额减少以“-”填列）	-	-
报告期期末基金份额总额	49,332,926.87	26,923,669.41

## §7 基金管理人运用固有资金投资本基金情况

### 7.1 基金管理人持有本基金份额变动情况

单位：份

项目	华富安业一年持有期债券 A	华富安业一年持有期债券 C
报告期期初管理人持有的本基金份额	0.00	3,920,031.36
报告期期间买入/申购总份额	0.00	0.00
报告期期间卖出/赎回总份额	0.00	0.00
报告期期末管理人持有的本基金份额	0.00	3,920,031.36
报告期期末持有的本基金份额占基金总份额比例（%）	0.00	5.14

### 7.2 基金管理人运用固有资金投资本基金交易明细

注：本报告期内本基金管理人没有运用固有资金投资本基金。

## §8 影响投资者决策的其他重要信息

### 8.1 报告期内单一投资者持有基金份额比例达到或超过 20%的情况

投资者类别	报告期内持有基金份额变化情况					报告期末持有基金情况	
	序号	持有基金份额比例达到或者超过20%的时间区间	期初份额	申购份额	赎回份额	持有份额	份额占比（%）
机构	-	-	-	-	-	-	-
个人	-	-	-	-	-	-	-
-	-	-	-	-	-	-	-
产品特有风险							
无							

注：本基金本报告期内无单一投资者持有基金份额比例达到或超过 20%的情况。

## 8.2 影响投资者决策的其他重要信息

无。

## §9 备查文件目录

### 9.1 备查文件目录

- 1、华富安业一年持有期债券型证券投资基金基金合同
- 2、华富安业一年持有期债券型证券投资基金托管协议
- 3、华富安业一年持有期债券型证券投资基金招募说明书
- 4、报告期内华富安业一年持有期债券型证券投资基金在指定媒介上披露的各项公告

### 9.2 存放地点

基金管理人、基金托管人处

### 9.3 查阅方式

投资者可于本基金管理人办公时间预约查阅,相关公开披露信息也可以登录基金管理人网站查阅。

华富基金管理有限公司

2025 年 7 月 19 日