

富国上证科创板综合价格交易型开放式指数证券投资基金联接  
基金

二〇二五年第2季度报告

2025年06月30日

基金管理人：富国基金管理有限公司

基金托管人：交通银行股份有限公司

报告送出日期：2025年07月21日

## §1 重要提示

富国基金管理有限公司的董事会及董事保证本报告所载资料不存在虚假记载、误导性陈述或重大遗漏，并对其内容的真实性、准确性和完整性承担个别及连带责任。

基金托管人交通银行股份有限公司根据本基金合同规定，于 2025 年 7 月 17 日复核了本报告中的财务指标、净值表现和投资组合报告等内容，保证复核内容不存在虚假记载、误导性陈述或者重大遗漏。

富国基金管理有限公司承诺以诚实信用、勤勉尽责的原则管理和运用基金资产，但不保证基金一定盈利。

基金的过往业绩并不代表其未来表现。投资有风险，投资者在作出投资决策前应仔细阅读本基金的招募说明书。

本报告财务资料未经审计。

本报告期自 2025 年 4 月 9 日（基金合同生效日）起至 2025 年 6 月 30 日止。

## § 2 基金产品概况

### 2.1 基金基本情况

基金简称	富国上证科创板综合价格 ETF 联接	
基金主代码	023737	
基金运作方式	契约型开放式	
基金合同生效日	2025 年 04 月 09 日	
报告期末基金份额总额	430,967,022.63 份	
投资目标	本基金通过投资于目标 ETF，紧密跟踪标的指数，追求与业绩比较基准相似的回报。	
投资策略	<p>本基金以目标 ETF 为主要投资标的，方便投资者通过本基金投资目标 ETF。本基金并不参与目标 ETF 的管理。在正常市场情况下，本基金力争净值增长率与业绩比较基准之间的日均跟踪偏离度的绝对值不超过 0.35%，年跟踪误差不超过 4%。如因标的指数编制规则调整或其他因素导致跟踪偏离度和跟踪误差超过正常范围的，基金管理人将采取合理措施避免跟踪偏离度和跟踪误差进一步扩大。</p> <p>当标的指数成份股发生明显负面事件面临退市风险，且指数编制机构暂未作出调整的，基金管理人应当按照持有人利益优先的原则，履行内部决策程序后及时对相关成份股进行调整。本基金的资产配置策略、目标 ETF 投资策略、成份股、备选成份股（均含存托凭证）投资策略、存托凭证投资策略、债券投资策略、可转换债券（含分离交易可转债）及可交换债券投资策略、资产支持证券投资策略、股指期货投资策略、国债期货投资策略、股票期权投资策略、参与融资及转融通证券出借业务策略详见法律文件。</p>	
业绩比较基准	上证科创板综合价格指数收益率 $\times$ 95%+银行活期存款利率（税后） $\times$ 5%	
风险收益特征	本基金为 ETF 联接基金，预期风险与预期收益高于混合型基金、债券型基金与货币市场基金。本基金为指数基金，具有与标的指数以及标的指数所代表的股票市场相似的风险收益特征。	
基金管理人	富国基金管理有限公司	
基金托管人	交通银行股份有限公司	
下属分级基金的基金简称	富国上证科创板综合价格 ETF 联接 A	富国上证科创板综合价格 ETF 联接 C
下属分级基金的交易代码	023737	023738
报告期末下属分级基金的份额总额	305,949,416.10 份	125,017,606.53 份

### 2.1.1 目标基金基本情况

基金名称	富国上证科创板综合价格交易型开放式指数证券投资基金
基金主代码	589600
基金运作方式	契约型，交易型开放式
基金合同生效日	2025 年 02 月 28 日
基金份额上市的证券交易所	上海证券交易所
上市日期	2025 年 03 月 07 日
基金管理人名称	富国基金管理有限公司
基金托管人名称	交通银行股份有限公司

### 2.1.2 目标基金产品说明

投资目标	紧密跟踪标的指数，追求跟踪偏离度和跟踪误差最小化。
投资策略	富国上证科创板综合价格交易型开放式指数证券投资基金通过综合考虑标的指数成份股的流动性、投资限制、交易成本、交易限制等因素，可以选择采取完全复制法或抽样复制法构建基金的股票投资组合，以更好地实现跟踪标的指数的目的。在正常市场情况下，富国上证科创板综合价格交易型开放式指数证券投资基金力争日均跟踪偏离度的绝对值不超过 0.2%，年跟踪误差不超过 2%。富国上证科创板综合价格交易型开放式指数证券投资基金资产配置策略、存托凭证投资策略、债券投资策略、可转换债券（含可分离交易可转债）及可交换债券投资策略、资产支持证券投资策略、股指期货投资策略、国债期货投资策略、股票期权投资策略、参与融资及转融通证券出借业务策略详见法律文件。
业绩比较基准	上证科创板综合价格指数收益率
风险收益特征	富国上证科创板综合价格交易型开放式指数证券投资基金属于股票型基金，预期风险与预期收益高于混合型基金、债券型基金与货币市场基金。富国上证科创板综合价格交易型开放式指数证券投资基金主要投资于标的指数成份股及备选成份股，具有与标的指数相似的风险

	收益特征。
--	-------

§ 3 主要财务指标和基金净值表现

3.1 主要财务指标

单位：人民币元

主要财务指标	报告期（2025 年 04 月 09 日-2025 年 06 月 30 日）	
	富国上证科创板综合价格 ETF 联接 A	富国上证科创板综合价格 ETF 联接 C
1. 本期已实现收益	8,827,536.83	3,938,042.00
2. 本期利润	23,476,541.02	11,010,144.79
3. 加权平均基金份额本期利润	0.0442	0.0430
4. 期末基金资产净值	320,202,541.85	130,779,931.74
5. 期末基金份额净值	1.0466	1.0461

注：本基金于 2025 年 4 月 9 日成立，自合同生效日起至本报告期末不足一个季度。上述基金业绩指标不包括持有人认购或交易基金的各项费用（例如，开放式基金的申购赎回费、基金转换费等），计入费用后实际收益水平要低于所列数字。本期已实现收益指基金本期利息收入、投资收益、其他收入（不含公允价值变动收益）扣除相关费用和信用减值损失后的余额，本期利润为本期已实现收益加上本期公允价值变动收益。

3.2 基金净值表现

3.2.1 基金份额净值增长率及其与同期业绩比较基准收益率的比较

（1）富国上证科创板综合价格 ETF 联接 A

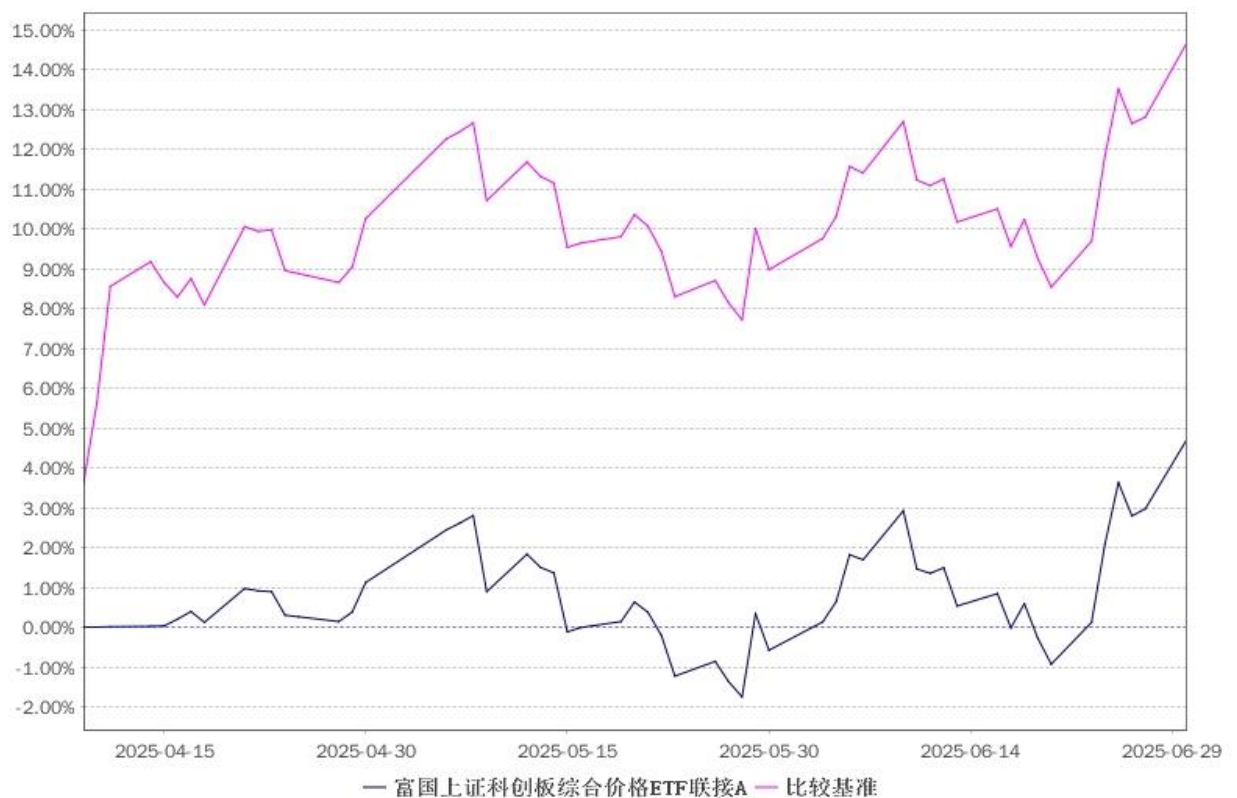
阶段	净值增长率①	净值增长率标准差②	业绩比较基准收益率③	业绩比较基准收益率标准差④	①-③	②-④
自基金合同生效起至今	4.66%	0.83%	14.62%	1.09%	-9.96%	-0.26%

（2）富国上证科创板综合价格 ETF 联接 C

阶段	净值增长率①	净值增长率标准差②	业绩比较基准收益率③	业绩比较基准收益率标准差④	①-③	②-④
自基金合同生效起至今	4.61%	0.83%	14.62%	1.09%	-10.01%	-0.26%

### 3.2.2 自基金合同生效以来基金累计净值增长率变动及其与同期业绩比较基准收益率变动的比较

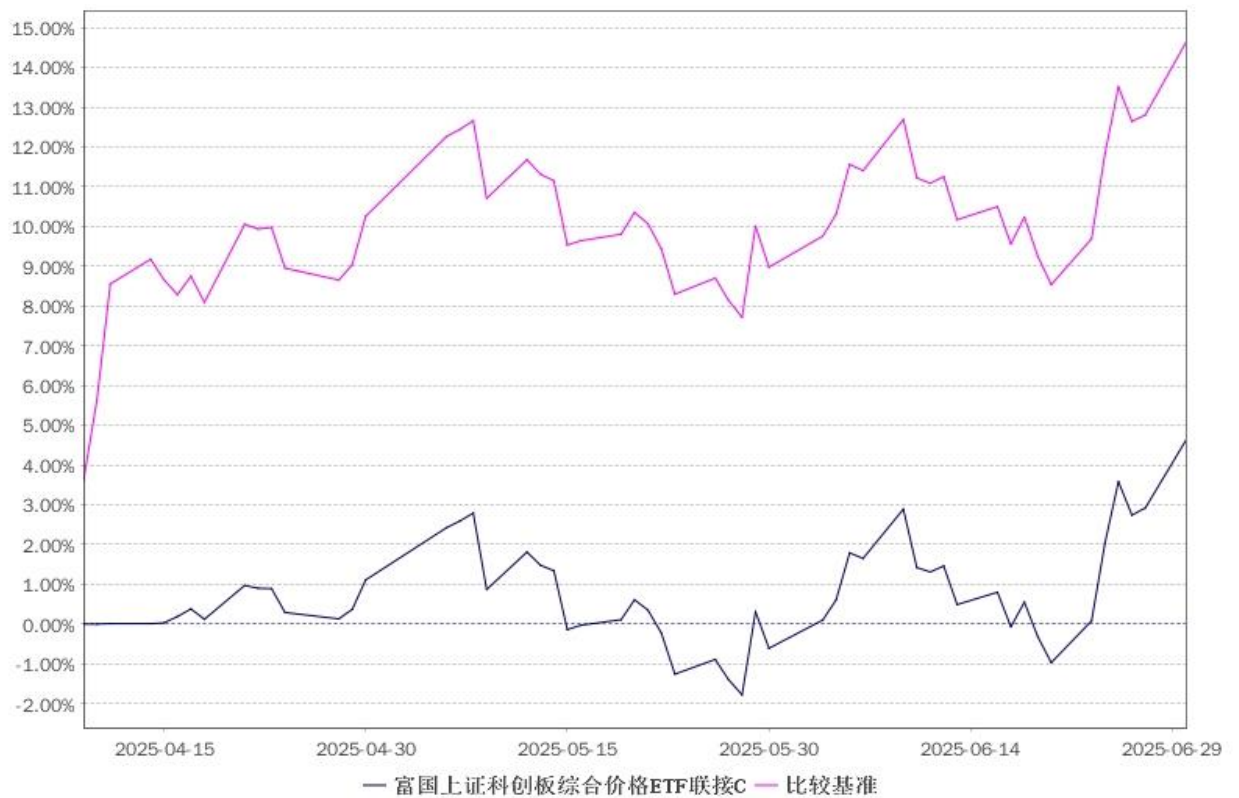
(1) 自基金合同生效以来富国上证科创板综合价格 ETF 联接 A 基金累计净值增长率变动及其与同期业绩比较基准收益率变动的比较



注：1、截止日期为 2025 年 6 月 30 日。

2、本基金于 2025 年 4 月 9 日成立，自合同生效日起至本报告期末不足一年。本基金建仓期 6 个月，从 2025 年 4 月 9 日起至 2025 年 10 月 8 日，本期末建仓期还未结束。

(2) 自基金合同生效以来富国上证科创板综合价格 ETF 联接 C 基金累计净值增长率变动及其与同期业绩比较基准收益率变动的比较



注：1、截止日期为 2025 年 6 月 30 日。

2、本基金于 2025 年 4 月 9 日成立，自合同生效日起至本报告期末不足一年。本基金建仓期 6 个月，从 2025 年 4 月 9 日起至 2025 年 10 月 8 日，本期末建仓期还未结束。

## § 4 管理人报告

### 4.1 基金经理（或基金经理小组）简介

姓名	职务	任本基金的基金经理期限		证券 从业 年限	说明
		任职日期	离任日期		
金泽宇	本基金现任基金经理	2025-04-09	—	7	博士，自 2018 年 7 月加入富国基金管理有限公司，历任助理定量研究员、初级定量研究员、定量研究员；现任富国基金量化投资部定量基金经理。自 2022 年 07 月起任富国中证 1000 交易型开放式指数证券投资基金基金经理；自 2022 年 11 月起任富国中证 1000 交易型开放式指数证券投资基金联接基金基金经理；自 2023 年 09 月起任富国中证 2000 交易型开放式指数证券投资基金基金经理；自 2023 年 12 月起任富国创业板中盘 200 交易型开放式指数证券投资基金基金经理；自 2024 年 02 月起任富国创业板中盘 200 交易型开放式指数证券投资基金发起式联接基金基金经理；自 2024 年 05 月起任富国沪深 300 交易型开放式指数证券投资基金基金经理；自 2024 年 05 月起任富国

				<p>中证红利低波动交易型开放式指数证券投资基金基金经理；</p> <p>自 2024 年 07 月起任富国中证中央企业红利交易型开放式指数证券投资基金基金经理；自 2024 年 09 月起任富国沪深 300 交易型开放式指数证券投资基金发起式联接基金基金经理；自 2024 年 10 月起任富国中证中央企业红利交易型开放式指数证券投资基金发起式联接基金基金经理；自 2024 年 11 月起任富国中证红利低波动交易型开放式指数证券投资基金发起式联接基金基金经理；</p> <p>自 2025 年 01 月起任富国创业板 50 交易型开放式指数证券投资基金基金经理；自 2025 年 01 月起任富国上证科创板 50 成份交易型开放式指数证券投资基金联接基金基金经理；</p> <p>自 2025 年 02 月起任富国上证科创板综合价格交易型开放式指数证券投资基金基金经理；</p> <p>自 2025 年 04 月起任富国创业板 50 交易型开放式指数证券投资基金发起式联接基金基金经理；自 2025 年 04 月起任富国上证科创板综合价格交易型</p>
--	--	--	--	--

					开放式指数证券投资基金联接基金基金经理；自 2025 年 04 月起任富国中证 800 自由现金流交易型开放式指数证券投资基金基金经理；自 2025 年 05 月起任富国上证科创板 50 成份交易型开放式指数证券投资基金基金经理；具有基金从业资格。
--	--	--	--	--	--

注：1、上述任职日期为根据公司决定确定的聘任日期，离任日期为根据公司确定的解聘日期；首任基金经理任职日期为基金合同生效日。2、证券从业的涵义遵从中国证监会《证券投资基金经营机构董事、监事、高级管理人员及从业人员监督管理办法》的相关规定。

#### 4.2 管理人对报告期内本基金运作遵规守信情况的说明

本报告期，富国基金管理有限公司作为富国上证科创板综合价格交易型开放式指数证券投资基金联接基金的管理人严格按照《中华人民共和国证券投资基金法》、《中华人民共和国证券法》、《富国上证科创板综合价格交易型开放式指数证券投资基金联接基金基金合同》以及其它有关法律法规的规定，本着诚实信用、勤勉尽责的原则管理和运用基金资产，以尽可能减少和分散投资风险、力保基金资产的安全并谋求基金资产长期稳定收益为目标，基金投资组合符合有关法规及基金合同的规定。

#### 4.3 公平交易专项说明

##### 4.3.1 公平交易制度的执行情况

本基金管理人根据《证券投资基金管理公司公平交易制度指导意见》和相关法规要求，制定了《证券投资公平交易管理办法》，保证公司旗下不同投资组合在系统控制、日常操作层面享有公平的交易机会，并保持各投资组合的独立投资决策权。

本报告期内公司旗下基金严格遵守法律法规关于公平交易的相关规定，在投资管理活动中公平对待不同投资组合，未出现违反公平交易制度的情况。

### 4.3.2 异常交易行为的专项说明

本报告期内未发现异常交易行为。

在交易所公开竞价同日反向交易的控制方面，报告期内本基金与公司管理的其他投资组合之间，出现 2 次同日反向交易成交较少的单边交易量超过该证券当日成交量 5%的情况，为投资组合间因投资策略不同而发生的反向交易，未发现不公平对待投资组合或利益输送等情况。

### 4.4 报告期内基金的投资策略和运作分析

4 月初，由于美国对全球加征不合理关税，中国随后进行反制，中美关税摩擦逐步升级，中美进入“不可贸易”状态。美国滥施关税给全球资本市场带来大规模冲击。4 月 8 日，中央汇金发布公告，通过增持 ETF 进入市场，同时中央部门、地方政府与上市公司合力维护市场稳定，指数稳步上行。国内方面，5 月 7 日国内推出一揽子金融支持政策，包含全面降准降息、维护股市楼市。海外方面，中美在关税问题上达成共识，缓解贸易摩擦该阶段市场普涨。5 月中旬起，由于海外关税存在反复，美债及日债拍卖利率跳升，对全球市场流动性存在扰动，同时伊朗与以色列冲突加剧全球避险情绪，市场整体振幅加大。6 月下旬，随着伊朗与以色列阶段性停火，鲍威尔表态偏鸽、美联储 7 月降息的可能性提升，市场开始反弹。

总体来看，2025 年 2 季度上证综指上涨 3.26%，沪深 300 上涨 1.25%，创业板指上涨 2.34%，中证 500 指数上涨 0.98%。

在投资管理上，本基金采用量化和人工管理相结合的方法，处理基金日常运作中的大额申购和赎回等事件，合理安排仓位及头寸，将跟踪误差控制在合理水平，努力为投资者提供更合格的投资工具。

### 4.5 报告期内基金的业绩表现

本报告期，本基金份额净值增长率情况：富国上证科创板综合价格 ETF 联接 A 为 4.66%，富国上证科创板综合价格 ETF 联接 C 为 4.61%；同期业绩比较基准

收益率情况：富国上证科创板综合价格 ETF 联接 A 为 14.62%，富国上证科创板综合价格 ETF 联接 C 为 14.62%。

#### **4.6 报告期内基金持有人数或基金资产净值预警说明**

本基金本报告期无需要说明的相关情形。

## §5 投资组合报告

### 5.1 报告期末基金资产组合情况

序号	项目	金额（元）	占基金总资产的比例（%）
1	权益投资	3,861,540.13	0.77
	其中：股票	3,861,540.13	0.77
2	基金投资	424,331,733.00	84.74
3	固定收益投资	3,000.07	0.00
	其中：债券	3,000.07	0.00
	资产支持证券	—	—
4	贵金属投资	—	—
5	金融衍生品投资	—	—
6	买入返售金融资产	—	—
	其中：买断式回购的买入返售金融资产	—	—
7	银行存款和结算备付金合计	72,198,434.25	14.42
8	其他资产	343,614.87	0.07
9	合计	500,738,322.32	100.00

### 5.2 期末投资目标基金明细

序号	基金名称	基金类型	运作方式	管理人	公允价值（元）	占基金资产净值比例（%）
1	富国上证科创板综合价格ETF	股票型	交易型开放式	富国基金管理有限公司	424,331,733.00	94.09

### 5.3 报告期末按行业分类的股票投资组合

#### 5.3.1 报告期末按行业分类的境内股票投资组合

代码	行业类别	公允价值（元）	占基金资产净值比例（%）
A	农、林、牧、渔业	—	—
B	采矿业	—	—
C	制造业	2,872,509.19	0.64
D	电力、热力、燃气及水生产和供应	—	—

	业		
E	建筑业	—	—
F	批发和零售业	—	—
G	交通运输、仓储和邮政业	—	—
H	住宿和餐饮业	—	—
I	信息传输、软件和信息技术服务业	928,971.69	0.21
J	金融业	—	—
K	房地产业	—	—
L	租赁和商务服务业	—	—
M	科学研究和技术服务业	32,684.85	0.01
N	水利、环境和公共设施管理业	27,374.40	0.01
O	居民服务、修理和其他服务业	—	—
P	教育	—	—
Q	卫生和社会工作	—	—
R	文化、体育和娱乐业	—	—
S	综合	—	—
	合计	3,861,540.13	0.86

#### 5.4 期末按公允价值占基金资产净值比例大小排序的股票投资明细

##### 5.4.1 报告期末按公允价值占基金资产净值比例大小排序的前十名股票投资明细

序号	股票代码	股票名称	数量（股）	公允价值（元）	占基金资产净值比例（%）
1	688256	寒武纪	480	288,720.00	0.06
2	688019	安集科技	1,456	221,020.80	0.05
3	688041	海光信息	1,160	163,896.40	0.04
4	688536	思瑞浦	1,120	155,366.40	0.03
5	688506	百利天恒	395	116,967.40	0.03
6	688332	中科蓝讯	1,120	115,449.60	0.03
7	688981	中芯国际	1,240	109,330.80	0.02
8	688032	禾迈股份	1,025	102,356.50	0.02
9	688083	中望软件	1,526	98,289.66	0.02
10	688016	心脉医疗	1,067	94,344.14	0.02

#### 5.5 报告期末按债券品种分类的债券投资组合

序号	债券品种	公允价值（元）	占基金资产净值比例
----	------	---------	-----------

			(%)
1	国家债券	—	—
2	央行票据	—	—
3	金融债券	—	—
	其中：政策性金融债	—	—
4	企业债券	—	—
5	企业短期融资券	—	—
6	中期票据	—	—
7	可转债（可交换债）	3,000.07	0.00
8	同业存单	—	—
9	其他	—	—
10	合计	3,000.07	0.00

## 5.6 报告期末按公允价值占基金资产净值比例大小排序的前五名债券投资明细

序号	债券代码	债券名称	数量（张）	公允价值(元)	占基金资产净值比例（%）
1	118057	甬矽转债	30	3,000.07	0.00

## 5.7 报告期末按公允价值占基金资产净值比例大小排序的前十名资产支持证券投资明细

注：本基金本报告期末未持有资产支持证券。

## 5.8 报告期末按公允价值占基金资产净值比例大小排序的前五名贵金属投资明细

注：本基金本报告期末未持有贵金属投资。

## 5.9 报告期末按公允价值占基金资产净值比例大小排序的前五名权证投资明细

注：本基金本报告期末未持有权证。

## 5.10 报告期末本基金投资的股指期货交易情况说明

### 5.10.1 报告期末本基金投资的股指期货持仓和损益明细

注：本基金本报告期末未投资股指期货。

### **5.10.2 本基金投资股指期货的投资政策**

本基金投资股指期货将根据风险管理的原则，以套期保值为目的，主要选择流动性好、交易活跃的股指期货合约，以降低交易成本，提高投资效率，从而更好地跟踪标的指数。

## **5.11 报告期末本基金投资的国债期货交易情况说明**

### **5.11.1 本期国债期货投资政策**

本基金投资国债期货将根据风险管理的原则，以套期保值为目的，结合对宏观经济形势和政策趋势的判断、对债券市场定性和定量的分析，对国债期货和现货基差、国债期货的流动性、波动水平等指标进行跟踪监控，主要选择流动性好、交易活跃的国债期货合约，以降低交易成本，提高投资效率，从而更好地跟踪标的指数。

### **5.11.2 报告期末本基金投资的国债期货持仓和损益明细**

注：本基金本报告期末未投资国债期货。

### **5.11.3 本期国债期货投资评价**

本基金本报告期末未投资国债期货。

## **5.12 投资组合报告附注**

### **5.12.1 申明本基金投资的前十名证券的发行主体本期是否出现被监管部门立案调查，或在报告编制日前一年内受到公开谴责、处罚的情形。**

报告期内本基金投资的前十名证券的发行主体没有被监管部门立案调查，或

在报告编制日前一年内受到公开谴责、处罚的情形。

### 5.12.2 申明基金投资的前十名股票是否超出基金合同规定的备选股票库。

报告期内本基金投资的前十名股票中没有在备选股票库之外的股票。

### 5.12.3 其他资产构成

序号	名称	金额（元）
1	存出保证金	—
2	应收证券清算款	13,753.76
3	应收股利	—
4	应收利息	—
5	应收申购款	329,861.11
6	其他应收款	—
7	其他	—
8	合计	343,614.87

### 5.12.4 报告期末持有的处于转股期的可转换债券明细

注：本基金本报告期末未持有处于转股期的可转换债券。

### 5.12.5 报告期末前十名股票中存在流通受限情况的说明

注：本基金本报告期末前十名股票中未持有流通受限的股票。

### 5.12.6 投资组合报告附注的其他文字描述部分

因四舍五入原因，投资组合报告中市值占净值比例的分项之和与合计可能存在尾差。

## § 6 开放式基金份额变动

单位：份

项目	富国上证科创板综合价格 ETF 联接 A	富国上证科创板综合价格 ETF 联接 C
基金合同生效日 2025 年 04 月 09 日基金份额总额	780,495,669.41	504,835,934.62
本报告期(2025 年 4 月 9 日(基金合同生效日)至 2025 年 6 月 30 日)基金总申购份额	6,131,787.70	18,204,270.35
本报告期(2025 年 4 月 9 日(基金合同生效日)至 2025 年 6 月 30 日)基金总赎回份额	480,678,041.01	398,022,598.44
本报告期(2025 年 4 月 9 日(基金合同生效日)至 2025 年 6 月 30 日)基金拆分变动份额 (份额减少以“-”填列)	—	—
报告期期末基金份额总额	305,949,416.10	125,017,606.53

## § 7 基金管理人运用固有资金投资本基金情况

### 7.1 基金管理人持有本基金份额变动情况

注：本报告期内基金管理人未持有本基金份额。

### 7.2 基金管理人运用固有资金投资本基金交易明细

注：本报告期本基金的管理人未运用固有资金申赎及买卖本基金。

## § 8 影响投资者决策的其他重要信息

### 8.1 报告期内单一投资者持有基金份额比例达到或超过 20%的情况

注：本基金本报告期无单一投资者持有基金份额达到或超过 20%的情况。

## §9 备查文件目录

### 9.1 备查文件目录

- 1、中国证监会批准设立富国上证科创板综合价格交易型开放式指数证券投资基金联接基金的文件
- 2、富国上证科创板综合价格交易型开放式指数证券投资基金联接基金基金合同
- 3、富国上证科创板综合价格交易型开放式指数证券投资基金联接基金托管协议
- 4、中国证监会批准设立富国基金管理有限公司的文件
- 5、富国上证科创板综合价格交易型开放式指数证券投资基金联接基金财务报表及报表附注
- 6、报告期内在指定报刊上披露的各项公告

### 9.2 存放地点

中国（上海）自由贸易试验区世纪大道 1196 号世纪汇办公楼二座 27-30 层

### 9.3 查阅方式

投资者对本报告书如有疑问，可咨询本基金管理人富国基金管理有限公司。  
咨询电话：95105686、4008880688（全国统一，免长途话费）公司网址：  
<http://www.fullgoal.com.cn>。

富国基金管理有限公司  
2025 年 07 月 21 日