

民生加银家盈 6 个月持有期债券型证券投资  
基金  
2025 年第 2 季度报告

2025 年 6 月 30 日

基金管理人：民生加银基金管理有限公司

基金托管人：中国工商银行股份有限公司

报告送出日期：2025 年 7 月 21 日

§1 重要提示

基金管理人的董事会及董事保证本报告所载资料不存在虚假记载、误导性陈述或重大遗漏，并对其内容的真实性、准确性和完整性承担个别及连带责任。

基金托管人中国工商银行股份有限公司根据本基金合同规定，于 2025 年 07 月 18 日复核了本报告中的财务指标、净值表现和投资组合报告等内容，保证复核内容不存在虚假记载、误导性陈述或者重大遗漏。

基金管理人承诺以诚实信用、勤勉尽责的原则管理和运用基金资产，但不保证基金一定盈利。基金的过往业绩并不代表其未来表现。投资有风险，投资者在作出投资决策前应仔细阅读本基金的招募说明书。

本报告中财务资料未经审计。  
本报告期自 2025 年 04 月 01 日起至 2025 年 06 月 30 日止。

§2 基金产品概况

基金简称	民生加银家盈 6 个月持有期债券
基金主代码	009826
基金运作方式	契约型开放式
基金合同生效日	2020 年 8 月 4 日
报告期末基金份额总额	62,831,752.09 份
投资目标	在严格控制风险和保持较高流动性的基础上，追求持续稳定的收益。
投资策略	本基金的投资策略主要包括：资产配置策略、债券投资策略、股票投资策略、资产支持证券投资策略等。本基金的资产配置策略：主要通过对国内外宏观经济运行状况、市场利率走势、国家财政和货币政策以及资本市场资金环境、证券市场走势的分析，预测宏观经济的发展趋势，评估未来一段时间股票、债券和现金类资产的相对收益率，在股票、债券和现金类资产之间进行动态配置，以使基金在保持总体风险水平相对稳定的基础上，优化投资组合。
业绩比较基准	中债综合指数收益率×80%+沪深 300 收益率×10%+恒生综合指数收益率×10%。
风险收益特征	本基金为债券型基金，预期收益和预期风险高于货币市场基金，但低于混合型基金、股票型基金。本基金将投资港股通标的股票，需承担港股通机制下因投资环境、投资标的、市场制度以及交易规则等差异带来的特有风险。
基金管理人	民生加银基金管理有限公司
基金托管人	中国工商银行股份有限公司

下属分级基金的基金简称	民生加银家盈 6 个月持有期债券 A	民生加银家盈 6 个月持有期债券 C
下属分级基金的交易代码	009826	009827
报告期末下属分级基金的份额总额	52, 039, 445. 17 份	10, 792, 306. 92 份

§3 主要财务指标和基金净值表现

3.1 主要财务指标

单位：人民币元

主要财务指标	报告期（2025 年 4 月 1 日-2025 年 6 月 30 日）	
	民生加银家盈 6 个月持有期债券 A	民生加银家盈 6 个月持有期债券 C
1. 本期已实现收益	709, 680. 53	134, 790. 56
2. 本期利润	755, 697. 89	143, 595. 23
3. 加权平均基金份额本期利润	0. 0142	0. 0133
4. 期末基金资产净值	43, 588, 783. 92	8, 885, 391. 84
5. 期末基金份额净值	0. 8376	0. 8233

注：①所述基金业绩指标不包括持有人认购或交易基金的各项费用，计入费用后实际收益水平要低于所列数字。

②本期已实现收益指基金本期利息收入、投资收益、其他收入（不含公允价值变动收益）扣除相关费用和信用减值损失后的余额，本期利润为本期已实现收益加上本期公允价值变动收益。

3.2 基金净值表现

3.2.1 基金份额净值增长率及其与同期业绩比较基准收益率的比较

民生加银家盈 6 个月持有期债券 A

阶段	净值增长率①	净值增长率 标准差②	业绩比较基 准收益率③	业绩比较基 准收益率标 准差④	①—③	②—④
过去三个月	1. 72%	0. 12%	1. 61%	0. 27%	0. 11%	-0. 15%
过去六个月	1. 22%	0. 11%	2. 00%	0. 25%	-0. 78%	-0. 14%
过去一年	2. 56%	0. 20%	6. 89%	0. 25%	-4. 33%	-0. 05%
过去三年	-12. 94%	0. 42%	6. 37%	0. 23%	-19. 31%	0. 19%
自基金合同 生效起至今	-16. 24%	0. 43%	7. 15%	0. 24%	-23. 39%	0. 19%

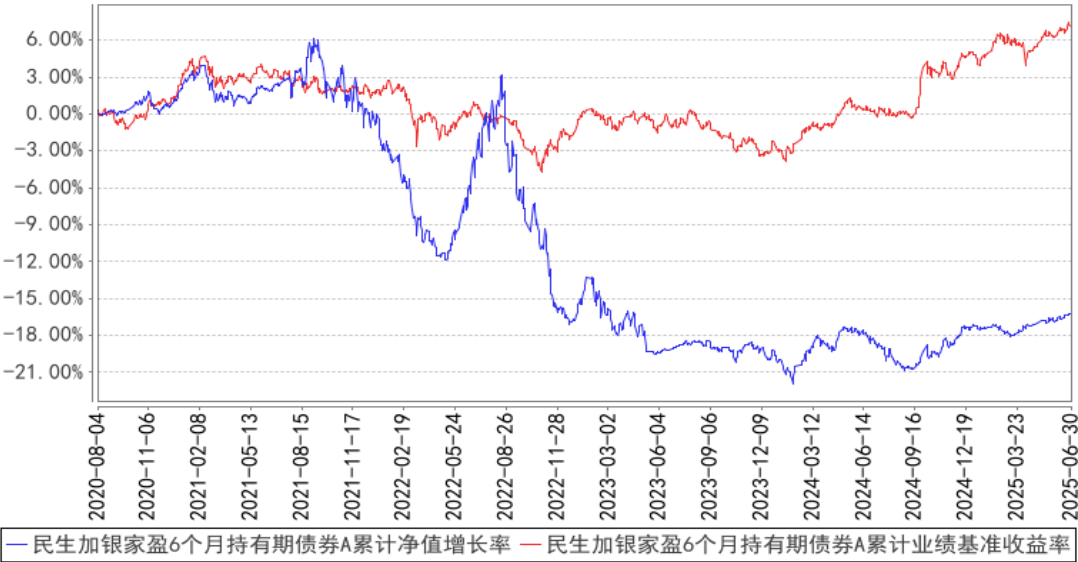
民生加银家盈 6 个月持有期债券 C

阶段	净值增长率①	净值增长率 标准差②	业绩比较基 准收益率③	业绩比较基 准收益率标 准差④	①—③	②—④
过去三个月	1.63%	0.12%	1.61%	0.27%	0.02%	-0.15%
过去六个月	1.04%	0.11%	2.00%	0.25%	-0.96%	-0.14%
过去一年	2.20%	0.20%	6.89%	0.25%	-4.69%	-0.05%
过去三年	-13.84%	0.42%	6.37%	0.23%	-20.21%	0.19%
自基金合同 生效起至今	-17.67%	0.43%	7.15%	0.24%	-24.82%	0.19%

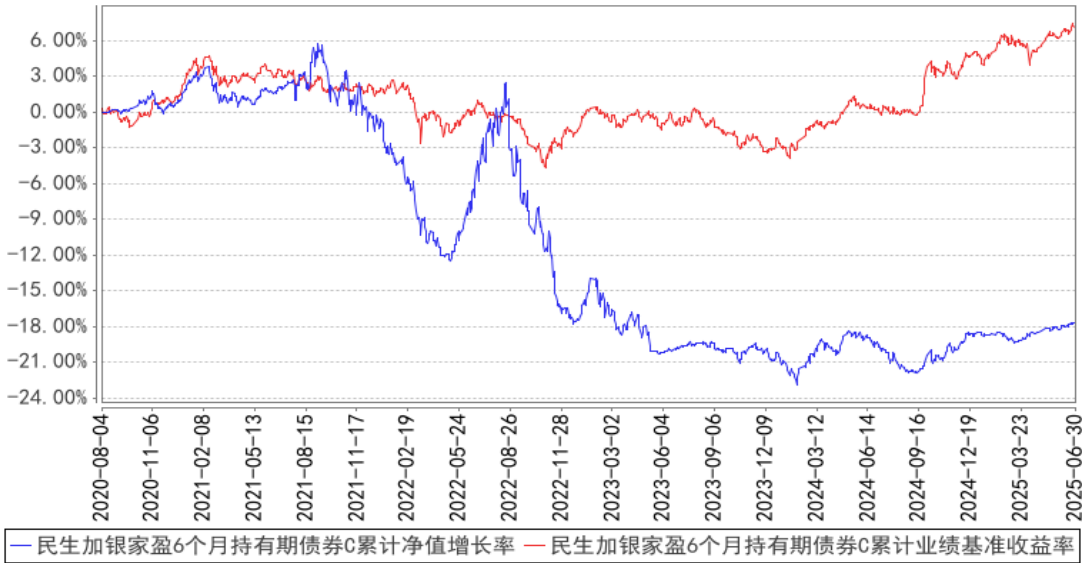
注：本基金的业绩比较基准：中债综合指数收益率×80%+沪深 300 收益率×10%+恒生综合指数收  
益率×10%。

3.2.2 自基金合同生效以来基金累计净值增长率变动及其与同期业绩比较基准收益  
率变动的比较

民生加银家盈6个月持有期债券A累计净值增长率与同期业绩比较基准收益率的历史  
走势对比图



民生加银家盈6个月持有期债券C累计净值增长率与同期业绩比较基准收益率的历史  
走势对比图



注：本基金合同于 2020 年 8 月 4 日生效，本基金建仓期为自基金合同生效日起的 6 个月。截至建仓期结束，本基金各项资产配置比例符合基金合同及招募说明书有关投资比例的约定。

§4 管理人报告

4.1 基金经理（或基金经理小组）简介

姓名	职务	任本基金的基金经理期限		证券从业年限	说明
		任职日期	离任日期		
夏荣尧	本基金基金经理	2023 年 7 月 27 日	—	14 年	湖南大学金融学硕士。自 2010 年 7 月至 2011 年 11 月在中国农业银行股份有限公司深圳分行任客户经理；自 2011 年 11 月至 2014 年 7 月在鹏元资信评估有限公司任分析师；自 2014 年 7 月至 2016 年 2 月在生命保险资产管理有限公司任分析师；自 2016 年 2 月至 2022 年 7 月在诺安基金管理有限公司历任研究员、投资经理、基金经理。2022 年 7 月加入民生加银基金管理有限公司，现任基金经理。自 2023 年 7 月至今担任民生加银鑫喜灵活配置混合型证券投资基金基金经理；自 2023 年 7 月至今担任民生加银家盈 6 个月持有期债券型证券投资基金基金经理。

注：①对基金的首任基金经理，其“任职日期”按基金合同生效日填写，“离职日期”为根据公司决定确定的解聘日期，对此后的非首任基金经理，“任职日期”和“离任日期”分别指根据公司决定确定的聘任日期和解聘日期。

②证券从业的含义遵从行业协会相关规定。

## 4.2 管理人对报告期内本基金运作合规守信情况的说明

本报告期内，基金管理人严格遵守《中华人民共和国证券投资基金法》及其他相关法律法规、证监会规定和基金合同的约定，本着诚实信用、勤勉尽责的原则管理和运用基金资产，在严格控制风险的前提下，为基金份额持有人谋求最大利益。本报告期内，基金运作整体合法合规，无损害基金份额持有人利益的行为。

## 4.3 公平交易专项说明

### 4.3.1 公平交易制度的执行情况

公司严格执行《证券投资基金管理公司公平交易制度指导意见》，完善了公司公平交易制度，制度的范围包括境内上市股票、债券的一级市场申购、二级市场交易等所有投资管理活动，同时包括授权、研究分析、投资决策、交易执行、监控等投资管理活动相关的各个环节，形成了有效的公平交易执行体系。

对于场内交易，公司启用了交易系统中的公平交易程序，在指令分发及指令执行阶段，均由系统强制执行公平委托；此外，公司严格控制不同投资组合之间的同日反向交易。

对于场外交易，公司完善银行间市场交易、交易所大宗交易等非集中竞价交易的交易分配制度，保证各投资组合获得公平的交易机会。对于部分债券一级市场申购、非公开发行股票申购等以公司名义进行的交易，各投资组合经理在交易前独立地确定各投资组合的交易价格和数量，公司按照价格优先、比例分配的原则对交易结果进行分配。

本报告期内，本基金管理人公平交易制度得到良好的贯彻执行，未发现存在违反公平交易原则的情况。

### 4.3.2 异常交易行为的专项说明

公司严格控制不同投资组合之间的同日反向交易，禁止可能导致不公平交易和利益输送的同日反向交易。本报告期内，本基金未发现可能的异常交易情况，不存在所有投资组合参与的交易所公开竞价同日反向交易成交较少的单边成交量超过该证券当日成交量的 5%的情况。

## 4.4 报告期内基金的投资策略和运作分析

在财政政策前置发力、以旧换新政策及企业抢出口等多重因素共同作用下，二季度我国经济基本面保持平稳运行态势。股票市场方面，受“特朗普对等关税”政策影响，市场呈现先抑后扬走势，整体维持震荡上行格局，市场交投活跃。在政策红利持续释放和产业升级加速推进的双轮

驱动下，板块性的机会丰富，特别是以人工智能、半导体为代表的新兴科技领域投资机会较多。二季度债市运行环境相对友好，关税冲突、地缘政治冲突等风险事件频发，市场避险情绪升温，债券收益率整体呈现震荡下行态势。

展望下半年，外需下滑对经济的拖累可能逐步显现，内需不足主要依靠财政前倾以及制造业投资对冲，消费、地产等内生性力量仍较薄弱，预计宏观经济有温和回落压力，物价提振较为乏力；债券收益率中期下行趋势尚未看到逆转的迹象，股票市场进一步上行受到基本面的约束，但政策托底的看涨期权仍在，有望延续偏积极的态势。可转债市场整体估值偏高，未来取决于权益市场的表现，中期维度仍面临回归的压力。

本报告期内，为控制组合回撤，组合维持了较低的股票仓位。

4.5 报告期内基金的业绩表现

截至本报告期末民生加银家盈 6 个月持有期债券 A 的基金份额净值为 0.8376 元，本报告期基金份额净值增长率为 1.72%，同期业绩比较基准收益率为 1.61%；截至本报告期末民生加银家盈 6 个月持有期债券 C 的基金份额净值为 0.8233 元，本报告期基金份额净值增长率为 1.63%，同期业绩比较基准收益率为 1.61%。

4.6 报告期内基金持有人数或基金资产净值预警说明

报告期内本基金不存在连续二十个工作日基金份额持有人数量不满二百人或者基金资产净值低于五千万元的情形。

§5 投资组合报告

5.1 报告期末基金资产组合情况

序号	项目	金额（元）	占基金总资产的比例（%）
1	权益投资	1,976,657.00	3.25
	其中：股票	1,976,657.00	3.25
2	基金投资	—	—
3	固定收益投资	56,772,914.78	93.42
	其中：债券	56,772,914.78	93.42
	资产支持证券	—	—
4	贵金属投资	—	—
5	金融衍生品投资	—	—
6	买入返售金融资产	—	—
	其中：买断式回购的买入返售金融资产	—	—
7	银行存款和结算备付金合计	493,090.22	0.81

8	其他资产	1,531,885.19	2.52
9	合计	60,774,547.19	100.00

## 5.2 报告期末按行业分类的股票投资组合

### 5.2.1 报告期末按行业分类的境内股票投资组合

代码	行业类别	公允价值（元）	占基金资产净值比例（%）
A	农、林、牧、渔业	—	—
B	采矿业	—	—
C	制造业	1,751,557.00	3.34
D	电力、热力、燃气及水生产和供应业	—	—
E	建筑业	—	—
F	批发和零售业	—	—
G	交通运输、仓储和邮政业	—	—
H	住宿和餐饮业	—	—
I	信息传输、软件和信息技术服务业	225,100.00	0.43
J	金融业	—	—
K	房地产业	—	—
L	租赁和商务服务业	—	—
M	科学研究和技术服务业	—	—
N	水利、环境和公共设施管理业	—	—
O	居民服务、修理和其他服务业	—	—
P	教育	—	—
Q	卫生和社会工作	—	—
R	文化、体育和娱乐业	—	—
S	综合	—	—
	合计	1,976,657.00	3.77

### 5.2.2 报告期末按行业分类的港股通投资股票投资组合

注：本基金本报告期末未持有港股通投资股票。

## 5.3 期末按公允价值占基金资产净值比例大小排序的股票投资明细

### 5.3.1 报告期末按公允价值占基金资产净值比例大小排序的前十名股票投资明细

序号	股票代码	股票名称	数量（股）	公允价值（元）	占基金资产净值比例（%）
1	002371	北方华创	1,700	751,757.00	1.43
2	603501	豪威集团	5,000	638,250.00	1.22
3	002215	诺普信	35,000	361,550.00	0.69
4	600941	中国移动	2,000	225,100.00	0.43



#### 5.4 报告期末按债券品种分类的债券投资组合

序号	债券品种	公允价值（元）	占基金资产净值比例（%）
1	国家债券	5,851,607.12	11.15
2	央行票据	—	—
3	金融债券	30,669,106.85	58.45
	其中：政策性金融债	—	—
4	企业债券	5,038,575.34	9.60
5	企业短期融资券	10,069,146.02	19.19
6	中期票据	5,144,479.45	9.80
7	可转债（可交换债）	—	—
8	同业存单	—	—
9	其他	—	—
10	合计	56,772,914.78	108.19

#### 5.5 报告期末按公允价值占基金资产净值比例大小排序的前五名债券投资明细

序号	债券代码	债券名称	数量（张）	公允价值（元）	占基金资产净值比例（%）
1	242400028	24 徽商银行永续债 01	50,000	5,166,773.97	9.85
2	242400031	24 平安银行永续债 01	50,000	5,155,364.38	9.82
3	102101621	21 宜春城投 MTN002	50,000	5,144,479.45	9.80
4	2421017	24 南海农商债	50,000	5,113,659.18	9.75
5	212480057	24 湖南银行小微债 01	50,000	5,101,650.14	9.72

#### 5.6 报告期末按公允价值占基金资产净值比例大小排序的前十名资产支持证券投资 明细

注：本基金本报告期末未持有资产支持证券。

#### 5.7 报告期末按公允价值占基金资产净值比例大小排序的前五名贵金属投资明细

注：本基金本报告期末未持有贵金属。

#### 5.8 报告期末按公允价值占基金资产净值比例大小排序的前五名权证投资明细

注：本基金本报告期末未持有权证。

#### 5.9 报告期末本基金投资的国债期货交易情况说明

##### 5.9.1 本期国债期货投资政策

本基金投资国债期货，将根据风险管理的原则，以套期保值为目的，充分考虑国债期货的流动性和风险收益特征，在风险可控的前提下，适度参与国债期货投资。

5.9.2 报告期末本基金投资的国债期货持仓和损益明细

注：本基金本报告期末未持有国债期货。

5.9.3 本期国债期货投资评价

本基金本报告期末未持有国债期货。

5.10 投资组合报告附注

5.10.1 本基金投资的前十名证券的发行主体本期是否出现被监管部门立案调查，或在报告编制日前一年内受到公开谴责、处罚的情形

本基金投资的前十名证券的发行主体在报告编制日前一年内受到处罚如下：

平安银行股份有限公司因违法违规被国家金融监督管理总局上海监管局处罚。

除上述发行主体外，未发现本基金投资的前十名证券的发行主体本期出现被监管部门立案调查，或在报告编制日前一年内受到公开谴责、处罚的情形。

本基金对上述主体所发行证券的投资决策程序符合法律法规、基金合同和公司投资制度的规定。

5.10.2 基金投资的前十名股票是否超出基金合同规定的备选股票库

本基金投资的前十名股票没有超出基金合同规定的备选股票库。

5.10.3 其他资产构成

序号	名称	金额（元）
1	存出保证金	2,592.41
2	应收证券清算款	1,529,292.78
3	应收股利	—
4	应收利息	—
5	应收申购款	—
6	其他应收款	—
7	其他	—
8	合计	1,531,885.19

5.10.4 报告期末持有的处于转股期的可转换债券明细

注：本基金本报告期末未持有处于转股期的可转换债券。

5.10.5 报告期末前十名股票中存在流通受限情况的说明

注：本基金本报告期末前十名股票中不存在流通受限情况。

5.10.6 投资组合报告附注的其他文字描述部分

由于四舍五入的原因，分项之和与合计项之间可能存在尾差。

§6 开放式基金份额变动

单位：份

项目	民生加银家盈 6 个月持有期债券 A	民生加银家盈 6 个月持有期债券 C
报告期期初基金份额总额	54,479,052.17	10,990,286.93
报告期期间基金总申购份额	522.63	78,951.96
减：报告期期间基金总赎回份额	2,440,129.63	276,931.97
报告期期间基金拆分变动份额（份额减少以“-”填列）	-	-
报告期期末基金份额总额	52,039,445.17	10,792,306.92

§7 基金管理人运用固有资金投资本基金情况

7.1 基金管理人持有本基金份额变动情况

注：本报告期内无基金管理人持有本基金份额的情况。

7.2 基金管理人运用固有资金投资本基金交易明细

注：本报告期内无基金管理人运用固有资金投资本基金的情况。

§8 影响投资者决策的其他重要信息

8.1 报告期内单一投资者持有基金份额比例达到或超过 20%的情况

注：本基金本报告期内不存在持有基金份额比例达到或者超过 20%的单一投资者的情况。

8.2 影响投资者决策的其他重要信息

报告期内，本基金管理人发布了如下公告：

1      2025 年 4 月 22 日      民生加银基金管理有限公司旗下部分基金 2025 年第 1 季度报告提示性公告

2      2025 年 4 月 22 日      民生加银家盈 6 个月持有期债券型证券投资基金 2025 年第 1 季度报告

§9 备查文件目录

9.1 备查文件目录

(1) 中国证监会准予基金注册的文件；

- (2) 《民生加银家盈 6 个月持有期债券型证券投资基金招募说明书》；
- (3) 《民生加银家盈 6 个月持有期债券型证券投资基金基金合同》；
- (4) 《民生加银家盈 6 个月持有期债券型证券投资基金托管协议》；
- (5) 法律意见书；
- (6) 基金管理人业务资格批件、营业执照；
- (7) 基金托管人业务资格批件、营业执照。

## 9.2 存放地点

备查文件存放于基金管理人和/或基金托管人的住所。

## 9.3 查阅方式

投资者可到基金管理人和/或基金托管人的办公场所、营业场所及网站免费查阅备查文件。

在支付工本费后，投资者可在合理时间内取得备查文件的复制件或复印件。

民生加银基金管理有限公司

2025 年 7 月 21 日