

兴全合润混合型证券投资基金 2025 年第 2 季度报告

2025 年 6 月 30 日

基金管理人：兴证全球基金管理有限公司

基金托管人：招商银行股份有限公司

报告送出日期：2025 年 7 月 21 日

§1 重要提示

基金管理人的董事会及董事保证本报告所载资料不存在虚假记载、误导性陈述或重大遗漏，并对其内容的真实性、准确性和完整性承担个别及连带责任。

基金托管人招商银行股份有限公司根据本基金合同规定，于 2025 年 07 月 18 日复核了本报告中的财务指标、净值表现和投资组合报告等内容，保证复核内容不存在虚假记载、误导性陈述或者重大遗漏。

基金管理人承诺以诚实信用、勤勉尽责的原则管理和运用基金资产，但不保证基金一定盈利。

基金的过往业绩并不代表其未来表现。投资有风险，投资者在作出投资决策前应仔细阅读本基金的招募说明书。

本报告中财务资料未经审计。

本报告期自 2025 年 04 月 01 日起至 06 月 30 日止。

§2 基金产品概况

基金简称	兴全合润混合	
场内简称	兴全合润	
基金主代码	163406	
基金运作方式	上市契约型开放式（LOF）	
基金合同生效日	2010 年 4 月 22 日	
报告期末基金份额总额	13,760,089,824.86 份	
投资目标	本基金通过定量与定性相结合精选股票，以追求当期收益与实现长期资本增值。	
投资策略	本基金以定性与定量研究相结合，在股票与债券等资产类别之间进行资产配置。本基金通过动态跟踪海内外主要经济体的 GDP、CPI、利率等宏观经济指标，以及估值水平、盈利预期、流动性、投资者心态等市场指标，确定未来市场变动趋势。本基金通过全面评估上述各种关键指标的变动趋势，对股票、债券等大类资产的风险和收益特征进行预测。	
业绩比较基准	80%×沪深 300 指数+20%×中证国债指数	
风险收益特征	本基金为混合型基金产品，基金资产整体的预期收益和预期风险均较高，属于较高风险、较高收益的基金品种。	
基金管理人	兴证全球基金管理有限公司	
基金托管人	招商银行股份有限公司	
下属分级基金的基金简称	兴全合润混合 A	兴全合润混合 C
下属分级基金的交易代码	163406	023875
报告期末下属分级基金的份额总额	13,756,592,703.09 份	3,497,121.77 份

注：1、兴全合润混合型证券投资基金由兴全合润分级混合型证券投资基金终止分级运作转型而来，《兴全合润混合型证券投资基金基金合同》于 2021 年 1 月 1 日生效。

2、本基金仅 A 类份额上市交易，A 类份额场内扩位简称：兴全合润 LOF。

3、本基金 C 类份额自 2025 年 04 月 08 日起开始运作。

§3 主要财务指标和基金净值表现

3.1 主要财务指标

单位：人民币元

主要财务指标	报告期（2025 年 4 月 1 日-2025 年 6 月 30 日）	报告期（2025 年 4 月 8 日-2025 年 6 月 30 日）
	兴全合润混合 A	兴全合润混合 C
1. 本期已实现收益	19,114,881.31	46,235.51
2. 本期利润	104,343,194.06	248,092.51
3. 加权平均基金份额本期利润	0.0074	0.1162
4. 期末基金资产净值	21,849,921,570.23	5,547,713.48
5. 期末基金份额净值	1.5883	1.5864

注：1、本期已实现收益指基金本期利息收入、投资收益、其他收入（不含公允价值变动收益）扣除相关费用和信用减值损失后的余额，本期利润为本期已实现收益加上本期公允价值变动收益。

2、所述基金业绩指标不包括持有人认购或交易基金的各项费用（例如：申购赎回费、红利再投资费、基金转换费等），计入费用后实际收益水平要低于所列数字。

3、本基金自 2025 年 04 月 08 日起增设 C 份额，详见基金管理人发布的相关公告。

3.2 基金净值表现

3.2.1 基金份额净值增长率及其与同期业绩比较基准收益率的比较

兴全合润混合 A

阶段	净值增长率①	净值增长率 标准差②	业绩比较基 准收益率③	业绩比较基 准收益率标 准差④	①—③	②—④
过去三个月	0.64%	1.41%	1.44%	0.86%	-0.80%	0.55%
过去六个月	3.63%	1.37%	0.31%	0.80%	3.32%	0.57%
过去一年	17.39%	1.77%	12.57%	1.10%	4.82%	0.67%
过去三年	-10.55%	1.37%	-6.09%	0.87%	-4.46%	0.50%

过去五年	8.51%	1.36%	1.80%	0.94%	6.71%	0.42%
自基金合同生效起至今	504.05%	1.41%	40.83%	1.10%	463.22%	0.31%

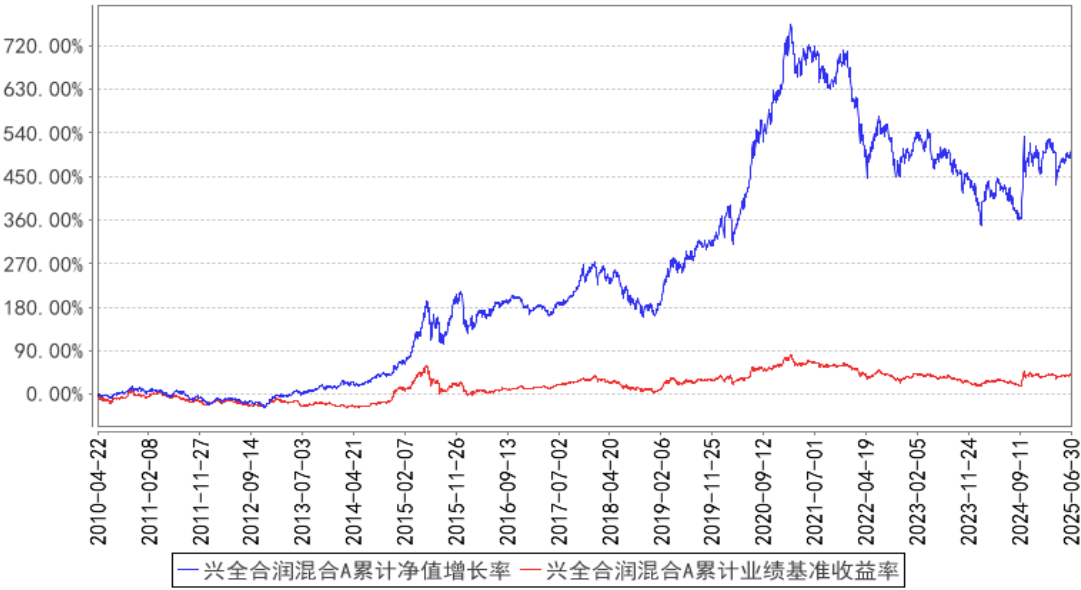
兴全合润混合 C

阶段	净值增长率①	净值增长率 标准差②	业绩比较基 准收益率③	业绩比较基 准收益率标 准差④	①－③	②－④
自基金合同生效起至今	13.30%	0.73%	7.75%	0.47%	5.55%	0.26%

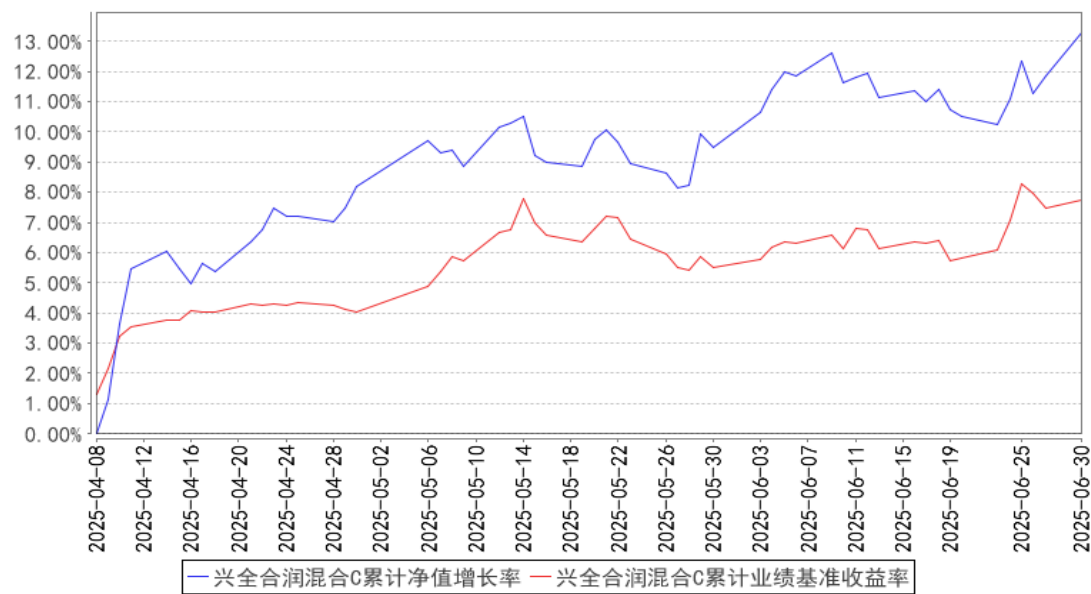
注：兴全合润混合 C 类份额于 2025 年 04 月 08 日开始运作。

3.2.2 自基金合同生效以来基金累计净值增长率变动及其与同期业绩比较基准收益率变动的比较

兴全合润混合A累计净值增长率与同期业绩比较基准收益率的历史走势对比图



兴全合润混合C累计净值增长率与同期业绩比较基准收益率的历史走势对比图



- 注：1、净值表现所取数据截至到 2025 年 06 月 30 日。
- 2、按照《兴全合润混合型证券投资基金基金合同》的规定，本基金建仓期为 2010 年 04 月 22 日起共计六个月。建仓期结束时本基金各项资产配置比例符合本基金合同规定的比例限制及投资组合的比例范围。
- 3、本基金 C 类份额于 2025 年 04 月 08 日开始运作。

3.3 其他指标

注：无。

§4 管理人报告

4.1 基金经理（或基金经理小组）简介

姓名	职务	任本基金的基金经理期限		证券从业年限	说明
		任职日期	离任日期		
谢治宇	副总经理兼研究部总监、国际业务部总监、兴全合润混合型证券投资基金基金经理、兴全合宜灵活配置混合	2013 年 1 月 29 日	—	18 年	硕士，历任兴证全球基金管理有限公司研究部研究员，专户投资部投资经理，基金管理部基金经理、基金管理部投资副总监兼基金经理、基金管理部投资副总监兼基金经理、公司总经理助理兼基金管理部投资总监、兴全轻资产投资混合型证券投资基金（LOF）基金经理、兴全趋势投资混合型证券投资基金（LOF）基金经理、基金管理部总监、投资总监。

型证券投资 基金 (LOF) 基金经 理、兴全 社会价值 三年持有 期混合型 证券投资 基金基金 经理				
---	--	--	--	--

注：1、职务指截止报告期末的职务（报告期末仍在任的）或离任前的职务（报告期内离任的）。
2、任职日期指基金合同生效之日（基金成立时即担任基金经理）或公司作出聘任决定之日（基金成立后担任基金经理）；离任日期指公司作出解聘决定之日。
3、证券从业的涵义遵从行业的相关规定，包括资管相关行业从业经历。

4.1.1 期末兼任私募资产管理计划投资经理的基金经理同时管理的产品情况

注：本报告期末，本基金基金经理不存在兼任私募资产管理计划的投资经理的情况。

4.2 管理人对报告期内本基金运作合规守信情况的说明

本报告期内，本基金管理人严格遵循了《证券投资基金法》及其各项实施细则、《兴全合润混合型证券投资基金基金合同》和其他相关法律法规的规定，本着诚实信用、勤勉尽责、取信于市场、取信于社会的原则管理和运用基金资产，为基金份额持有人谋求最大利益。本报告期内，基金投资管理符合有关法规和基金合同的规定，无违法违规、未履行基金合同承诺或损害基金份额持有人利益的行为。

4.3 公平交易专项说明

4.3.1 公平交易制度的执行情况

本报告期内，本基金管理人严格按照《证券投资基金法》、《证券投资基金管理公司公平交易制度指导意见》及公司相关制度等规定，从投资授权、研究分析、投资决策、交易执行、业绩评估等环节严格把关，确保各投资组合之间得到公平对待，保护投资者的合法权益。公司风险管理部对公司管理的不同投资组合的整体收益率差异进行统计，从不同的角度分析差异的来源、考察是否存在不公平的因素。

本报告期内公司旗下基金严格遵守公司的公平交易制度，未发现违反公平交易原则的情况。

4.3.2 异常交易行为的专项说明

本报告期内，不存在本投资组合参与的交易所公开竞价同日反向交易成交较少的单边交易量超过该证券当日成交量的 5% 的情况，未发现可能导致不公平交易和利益输送的异常交易情况。

4.4 报告期内基金的投资策略和运作分析

上半年国内经济稳中向好，GDP 增速有望继续保持在 5% 以上的水平。其中出口部门表现最为亮眼，在美国对等关税的预期下，当地企业加速进口采购以主动积累库存，“抢出口”是上半年对外需最大的拉动力量。以 AI 算力为代表的先进制造在地产和基建投资均缺乏亮点的背景下独挑大梁，短期看成为了国内投资需求的压舱石，长期看则有助于进一步提升经济产出的附加值，推动经济结构继续向高质量的方向转型。消费受益于政策补贴增速有所加快，尤其是以茶饮和潮玩为代表的新消费呈现出结构性的繁荣。但是考虑到基数效应的逐步退坡，下半年的需求增速可能会面临一定的考验。从社融和信贷的数据来观察，上半年国内的投融资需求仍旧偏弱，结构上以政府债券为主，企业和居民部门表现平平，M1 和 M2 的增速缺口也未能继续收窄，预期偏弱预示经济的内生增长动力尚不稳固。

市场表现方面，在经历了 4 月初对等关税的惊吓后，投资者逐渐回归理性，加之政策落地节奏和最终实际税率的摇摆，指数在跳空后稳步反弹，重新回到了年内高点水平。风格上杠铃结构加快速轮动的特征继续保持：保险资金青睐久期确定性更强的大盘红利，活跃资金则持续在可控核聚变、苏超、低空经济、稳定币等概念间切换炒作。相比之下，创新药、智驾汽车、新消费等更具现实业绩支撑的产业性机会更适合以机构为主的价值投资者参与。

报告期内本基金维持了较高仓位，未来将继续以较长周期持续跟踪公司核心竞争力变化趋势，在此基础之上选择具有良好投资性价比的公司进行配置，争取获得更好的风险收益回报。

4.5 报告期内基金的业绩表现

截至本报告期末，兴全合润混合 A 的基金份额净值为 1.5883 元，本报告期基金份额净值增长率为 0.64%，同期业绩比较基准收益率为 1.44%；兴全合润混合 C 的基金份额净值为 1.5864 元，本报告期基金份额净值增长率为 13.30%，同期业绩比较基准收益率为 7.75%。

4.6 报告期内基金持有人数或基金资产净值预警说明

本基金本报告期内未发生需披露的基金份额持有人数不满两百人或基金资产净值低于五千万元的情形。

§5 投资组合报告

5.1 报告期末基金资产组合情况

序号	项目	金额（元）	占基金总资产的比例（%）
1	权益投资	19,503,513,792.92	88.76
	其中：股票	19,503,513,792.92	88.76
2	基金投资	-	-
3	固定收益投资	1,112,992,945.21	5.07
	其中：债券	1,112,992,945.21	5.07
	资产支持证券	-	-
4	贵金属投资	-	-
5	金融衍生品投资	-	-
6	买入返售金融资产	-	-
	其中：买断式回购的买入返售金融资产	-	-
7	银行存款和结算备付金合计	1,323,800,148.38	6.02
8	其他资产	31,775,181.25	0.14
9	合计	21,972,082,067.76	100.00

5.2 报告期末按行业分类的股票投资组合

5.2.1 报告期末按行业分类的境内股票投资组合

代码	行业类别	公允价值（元）	占基金资产净值比例（%）
A	农、林、牧、渔业	-	-
B	采矿业	-	-
C	制造业	14,022,599,307.72	64.16
D	电力、热力、燃气及水生产和供应业	-	-
E	建筑业	-	-
F	批发和零售业	103,677,600.70	0.47
G	交通运输、仓储和邮政业	694,616,656.44	3.18
H	住宿和餐饮业	-	-
I	信息传输、软件和信息技术服务业	3,275,366,098.80	14.99
J	金融业	209,796,125.00	0.96
K	房地产业	-	-
L	租赁和商务服务业	877,689,806.30	4.02
M	科学研究和技术服务业	319,768,197.96	1.46
N	水利、环境和公共设施管理业	-	-
O	居民服务、修理和其他服务业	-	-
P	教育	-	-
Q	卫生和社会工作	-	-
R	文化、体育和娱乐业	-	-
S	综合	-	-

	合计	19,503,513,792.92	89.24
--	----	-------------------	-------

5.2.2 报告期末按行业分类的港股通投资股票投资组合

无。

5.3 期末按公允价值占基金资产净值比例大小排序的股票投资明细

5.3.1 报告期末按公允价值占基金资产净值比例大小排序的前十名股票投资明细

序号	股票代码	股票名称	数量（股）	公允价值（元）	占基金资产净值比例（%）
1	600160	巨化股份	50,473,875	1,447,590,735.00	6.62
2	688099	晶晨股份	19,542,342	1,384,279,849.17	6.33
3	002475	立讯精密	38,373,351	1,331,171,546.19	6.09
4	300750	宁德时代	3,241,117	817,474,529.74	3.74
5	002311	海大集团	12,752,575	747,173,369.25	3.42
6	002624	完美世界	49,114,920	745,073,336.40	3.41
7	002027	分众传媒	97,364,141	710,758,229.30	3.25
8	002938	鹏鼎控股	20,714,552	663,487,100.56	3.04
9	300433	蓝思科技	27,987,156	624,113,578.80	2.86
10	600873	梅花生物	57,523,590	614,927,177.10	2.81

注：上表中股票名称以报告期末名称为准。

5.4 报告期末按债券品种分类的债券投资组合

序号	债券品种	公允价值（元）	占基金资产净值比例（%）
1	国家债券	-	-
2	央行票据	-	-
3	金融债券	1,112,992,945.21	5.09
	其中：政策性金融债	1,112,992,945.21	5.09
4	企业债券	-	-
5	企业短期融资券	-	-
6	中期票据	-	-
7	可转债（可交换债）	-	-
8	同业存单	-	-
9	其他	-	-
10	合计	1,112,992,945.21	5.09

5.5 报告期末按公允价值占基金资产净值比例大小排序的前五名债券投资明细

序号	债券代码	债券名称	数量（张）	公允价值（元）	占基金资产净值比例（%）
1	250411	25 农发 11	3,500,000	352,006,410.96	1.61
2	230202	23 国开 02	2,500,000	254,483,493.15	1.16
3	160210	16 国开 10	1,500,000	153,026,958.90	0.70
4	240308	24 进出 08	1,500,000	152,093,136.99	0.70
5	250304	25 进出 04	1,500,000	150,705,616.44	0.69

5.6 报告期末按公允价值占基金资产净值比例大小排序的前十名资产支持证券投资 明细

注：本基金本报告期末未持有资产支持证券。

5.7 报告期末按公允价值占基金资产净值比例大小排序的前五名贵金属投资明细

注：本基金本报告期末未持有贵金属。

5.8 报告期末按公允价值占基金资产净值比例大小排序的前五名权证投资明细

注：本基金本报告期末未持有权证。

5.9 报告期末本基金投资的股指期货交易情况说明

5.9.1 报告期末本基金投资的股指期货持仓和损益明细

注：本基金本报告期末未持有股指期货。

5.9.2 本基金投资股指期货的投资政策

股指期货暂不属于本基金的投资范围，故此项不适用。

5.10 报告期末本基金投资的国债期货交易情况说明

5.10.1 本期国债期货投资政策

国债期货暂不属于本基金的投资范围，故此项不适用。

5.10.2 报告期末本基金投资的国债期货持仓和损益明细

注：本基金本报告期末未持有国债期货。

5.10.3 本期国债期货投资评价

本基金本报告期末未持有国债期货，故此项不适用。

5.11 投资组合报告附注

5.11.1 本基金投资的前十名证券的发行主体本期是否出现被监管部门立案调查，或在报告编制日前一年内受到公开谴责、处罚的情形

本基金投资的前十名证券的发行主体本期未出现被监管部门立案调查，并且未在报告编制日前一年内受到公开谴责、处罚的情形。

5.11.2 基金投资的前十名股票是否超出基金合同规定的备选股票库

本基金投资的前十名股票未超出基金合同规定的备选股票库。

5.11.3 其他资产构成

序号	名称	金额（元）
1	存出保证金	3,014,432.48
2	应收证券清算款	24,482,108.73
3	应收股利	—
4	应收利息	—
5	应收申购款	4,278,640.04
6	其他应收款	—
7	待摊费用	—
8	其他	—
9	合计	31,775,181.25

5.11.4 报告期末持有的处于转股期的可转换债券明细

注：本基金本报告期末未持有处于转股期的可转换债券。

5.11.5 报告期末前十名股票中存在流通受限情况的说明

序号	股票代码	股票名称	流通受限部分的公允价值（元）	占基金资产净值比例（%）	流通受限情况说明
1	688099	晶晨股份	190,966,953.60	0.87	询价转让流通受限

5.11.6 投资组合报告附注的其他文字描述部分

由于四舍五入的原因，分项之和与合计项之间可能存在尾差。

§6 开放式基金份额变动

单位：份

项目	兴全合润混合 A	兴全合润混合 C
报告期期初基金份额总额	14,320,839,462.75	—
报告期期间基金总申购份额	257,392,336.00	4,394,384.24
减:报告期期间基金总赎回份额	821,639,095.66	897,262.47
报告期期间基金拆分变动份额（份额减少以“-”填列）	—	—
报告期期末基金份额总额	13,756,592,703.09	3,497,121.77

注：基金合同生效日（2010 年 4 月 22 日）合润 A 总份额 134,645,200.00 份，合润 B 总份额 201,967,800.00 份。由于兴全合润分级混合型证券投资基金于 2020 年 12 月 31 日终止分级运作，兴全合润分级混合型证券投资基金已变更为兴全合润混合型证券投资基金，合润 A 和合润 B 的份额已折算为母基金份额。

§7 基金管理人运用固有资金投资本基金情况

7.1 基金管理人持有本基金份额变动情况

单位：份

项目	兴全合润混合 A	兴全合润混合 C
报告期期初管理人持有的本基金份额	28,551,897.87	—
报告期期间买入/申购总份额	—	—
报告期期间卖出/赎回总份额	—	—
报告期期末管理人持有的本基金份额	28,551,897.87	—
报告期期末持有的本基金份额占基金总份额比例（%）	0.21	—

注：1、买入/申购总份额含红利再投资、转换转入份额，卖出/赎回总份额含转换转出份额。

2、“占基金总份额比例”对下属分级基金，比例的分母采用各自级别的份额。

7.2 基金管理人运用固有资金投资本基金交易明细

注：本基金管理人本报告期内未运用固有资金对本基金进行交易。

§8 影响投资者决策的其他重要信息

8.1 报告期内单一投资者持有基金份额比例达到或超过 20%的情况

投资者类别	报告期内持有基金份额变化情况					报告期末持有基金情况	
	序号	持有基金份额比例达到或者超过 20%的时间区间	期初份额	申购份额	赎回份额	持有份额	份额占比（%）
机构	—	—	—	—	—	—	—
个人	—	—	—	—	—	—	—
产品特有风险							
本基金本报告期内未出现单一投资者持有基金份额比例达到或超过 20%的情况，故不涉及本项特有风险。							

注：1、“申购金额”包含份额申购、转换转入、分红再投资等导致投资者持有份额增加的情形。

2、“赎回份额”包含份额赎回、转换转出等导致投资者持有份额减少的情形。

8.2 影响投资者决策的其他重要信息

投资者可在二级市场买卖本基金 A 类基金份额，受市场供需关系等各种因素的影响，投资者买卖基金份额有可能面临相应的折溢价风险。

§9 备查文件目录

9.1 备查文件目录

- 1、中国证监会准予兴全合润混合型证券投资基金募集注册的文件；
- 2、《兴全合润混合型证券投资基金基金合同》；
- 3、《兴全合润混合型证券投资基金托管协议》；
- 4、关于申请募集兴全合润混合型证券投资基金之法律意见；
- 5、基金管理人业务资格批件和营业执照；
- 6、基金托管人业务资格批件和营业执照；
- 7、中国证监会要求的其他文件。

9.2 存放地点

基金管理人、基金托管人住所。

9.3 查阅方式

投资者可登录基金管理人互联网站（<http://www.xqfunds.com>）查阅，或在营业时间内至基金管理人、基金托管人住所免费查阅。

基金管理人客户服务中心电话：400-678-0099，021-38824536

兴证全球基金管理有限公司

2025 年 7 月 21 日