

# 华润元大润泽债券型证券投资基金

## 2025 年第 2 季度报告

2025 年 6 月 30 日

基金管理人：华润元大基金管理有限公司

基金托管人：兴业银行股份有限公司

报告送出日期：2025 年 7 月 21 日

§ 1 重要提示

基金管理人的董事会及董事保证本报告所载资料不存在虚假记载、误导性陈述或重大遗漏，并对其内容的真实性、准确性和完整性承担个别及连带责任。

基金托管人兴业银行股份有限公司根据本基金合同规定，于 2025 年 7 月 20 日复核了本报告中的财务指标、净值表现和投资组合报告等内容，保证复核内容不存在虚假记载、误导性陈述或者重大遗漏。

基金管理人承诺以诚实信用、勤勉尽责的原则管理和运用基金资产，但不保证基金一定盈利。基金的过往业绩并不代表其未来表现。投资有风险，投资者在作出投资决策前应仔细阅读本基金的招募说明书。

本报告中财务资料未经审计。  
本报告期自 2025 年 4 月 1 日起至 6 月 30 日止。

§2 基金产品概况

基金简称	华润元大润泽债券
基金主代码	004893
基金运作方式	契约型开放式
基金合同生效日	2018 年 6 月 6 日
报告期末基金份额总额	133,211,418.15 份
投资目标	本基金通过投资于债券品种，努力降低基金净值波动风险，力争为基金份额持有人提供超过业绩比较基准的长期稳定回报。
投资策略	本基金在分析宏观经济指标和财政、货币政策等的基础上，对未来较长的一段时间内的市场利率变化趋势进行预测，决定组合的久期，并通过不同债券剩余期限的合理分布，有效地控制利率波动对基金净值波动的影响，并尽可能提高基金收益率。同时，本基金基于对收益率曲线变化特征的分析，预测收益率曲线的变化趋势，并据此进行投资组合的构建。本基金根据整体策略要求，决定组合中类别资产的配置内容和各类别投资的比例。在个券选择层面，首先将考虑安全性，优先选择高信用等级的债券品种以规避违约风险。此外，本基金还采用资产支持证券投资策略、中小企业私募债的投资策略、流动性管理策略和国债期货投资策略等。
业绩比较基准	中债综合全价（总值）指数收益率
风险收益特征	本基金为债券型基金，属于证券投资基金中的中低风险品种，预期风险和预期收益高于货币市场基金，低

	于股票型基金和混合型基金。		
基金管理人	华润元大基金管理有限公司		
基金托管人	兴业银行股份有限公司		
下属分级基金的基金简称	华润元大润泽债券 A	华润元大润泽债券 C	华润元大润泽债券 D
下属分级基金的交易代码	004893	004894	017585
报告期末下属分级基金的份额总额	126,971,107.45 份	6,240,310.70 份	—份

§3 主要财务指标和基金净值表现

3.1 主要财务指标

单位：人民币元

主要财务指标	报告期（2025 年 4 月 1 日-2025 年 6 月 30 日）		
	华润元大润泽债券 A	华润元大润泽债券 C	华润元大润泽债券 D
1. 本期已实现收益	755,034.94	41,850.96	—
2. 本期利润	982,845.04	56,252.06	—
3. 加权平均基金份额本期利润	0.0077	0.0074	—
4. 期末基金资产净值	143,111,287.79	6,836,104.45	—
5. 期末基金份额净值	1.1271	1.0955	1.1271

注：1、本期已实现收益指基金本期利息收入、投资收益、其他收入（不含公允价值变动收益）扣除相关费用后的余额，本期利润为本期已实现收益加上本期公允价值变动收益。

2、所述基金业绩指标不包括持有人认购或交易基金的各项费用（例如，开放式基金的申购赎回费、基金转换费等），计入费用后实际收益水平要低于所列数字。

3、截至本报告期末，本基金 D 类基金份额为 0.00 份，D 类基金份额净值参考 A 类基金份额净值披露。

3.2 基金净值表现

3.2.1 基金份额净值增长率及其与同期业绩比较基准收益率的比较

华润元大润泽债券 A

阶段	净值增长率①	净值增长率 标准差②	业绩比较基 准收益率③	业绩比较基 准收益率标 准差④	①—③	②—④
过去三个月	0.69%	0.05%	1.06%	0.10%	-0.37%	-0.05%
过去六个月	0.14%	0.06%	-0.14%	0.11%	0.28%	-0.05%

过去一年	2.01%	0.05%	2.36%	0.10%	-0.35%	-0.05%
过去三年	5.39%	0.04%	7.13%	0.07%	-1.74%	-0.03%
过去五年	10.78%	0.03%	8.86%	0.07%	1.92%	-0.04%
自基金合同 生效起至今	18.39%	0.05%	14.56%	0.07%	3.83%	-0.02%

华润元大润泽债券 C

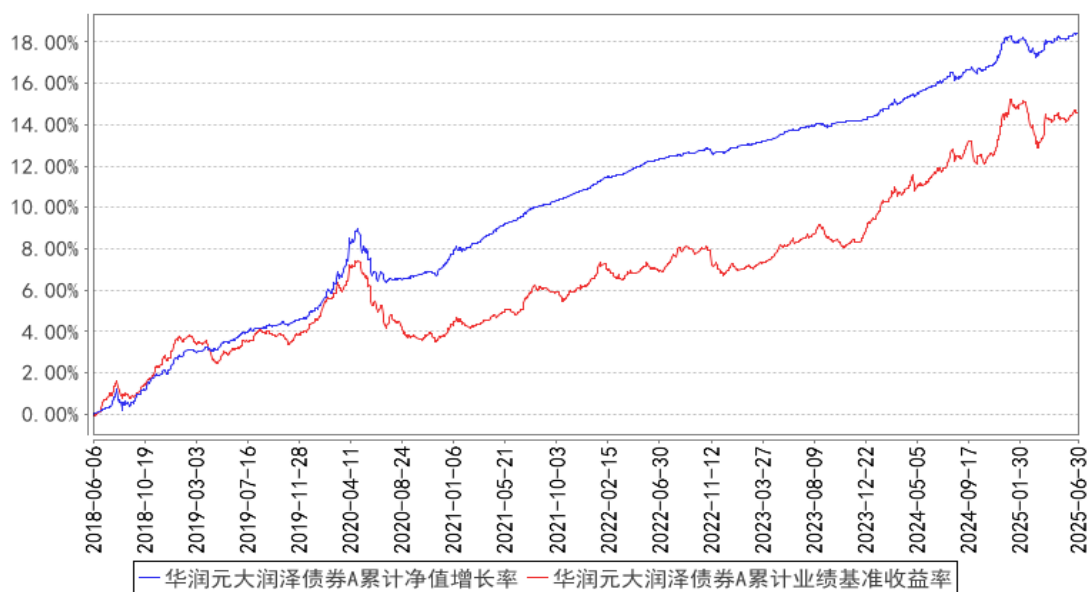
阶段	净值增长率①	净值增长率 标准差②	业绩比较基 准收益率③	业绩比较基 准收益率标 准差④	①－③	②－④
过去三个月	0.67%	0.05%	1.06%	0.10%	-0.39%	-0.05%
过去六个月	0.10%	0.06%	-0.14%	0.11%	0.24%	-0.05%
过去一年	1.89%	0.05%	2.36%	0.10%	-0.47%	-0.05%
过去三年	10.58%	0.20%	7.13%	0.07%	3.45%	0.13%
过去五年	17.79%	0.16%	8.86%	0.07%	8.93%	0.09%
自基金合同 生效起至今	26.29%	0.14%	14.56%	0.07%	11.73%	0.07%

华润元大润泽债券 D

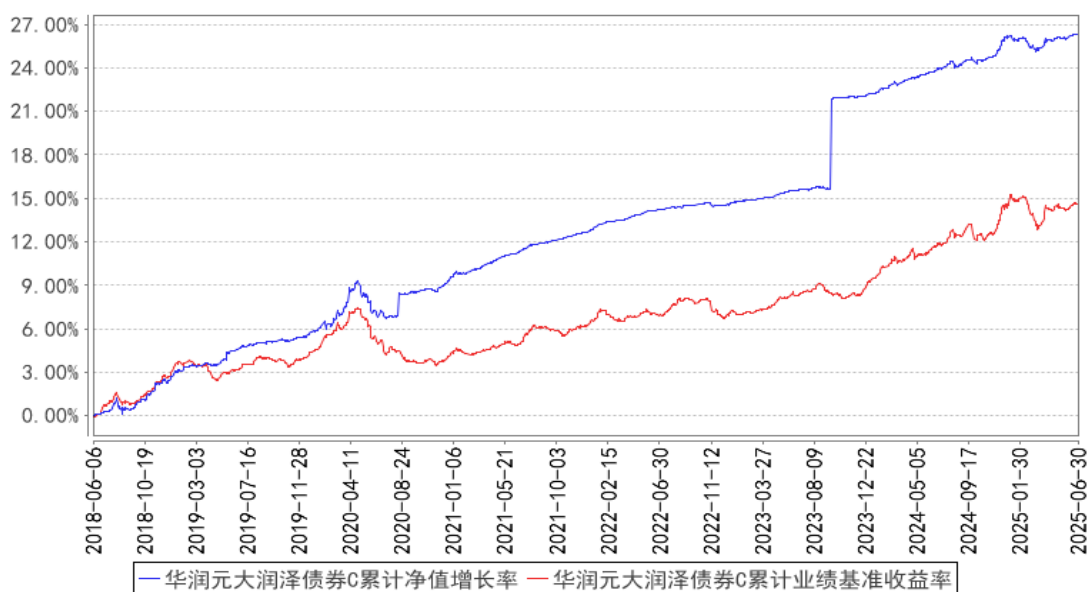
阶段	净值增长率①	净值增长率 标准差②	业绩比较基 准收益率③	业绩比较基 准收益率标 准差④	①－③	②－④
过去三个月	0.69%	0.05%	1.06%	0.10%	-0.37%	-0.05%
过去六个月	0.14%	0.06%	-0.14%	0.11%	0.28%	-0.05%
过去一年	2.01%	0.05%	2.36%	0.10%	-0.35%	-0.05%
自基金合同 生效起至今	5.08%	0.04%	7.25%	0.08%	-2.17%	-0.04%

3.2.2 自基金合同生效以来基金累计净值增长率变动及其与同期业绩比较基准收益率变动的比较

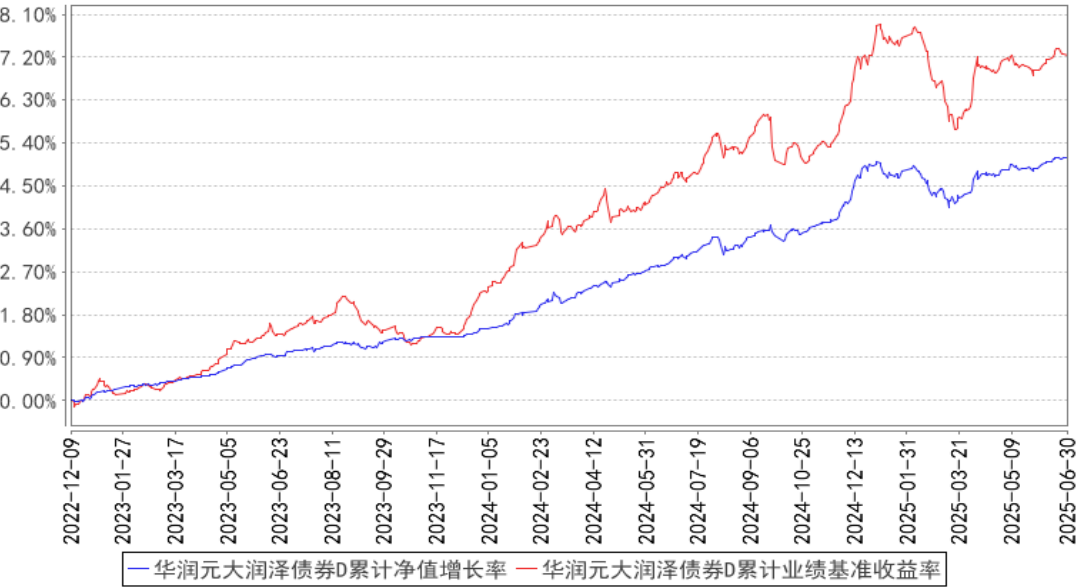
华润元大润泽债券A累计净值增长率与同期业绩比较基准收益率的历史走势对比图



华润元大润泽债券C累计净值增长率与同期业绩比较基准收益率的历史走势对比图



华润元大润泽债券D累计净值增长率与同期业绩比较基准收益率的历史走势对比图



§4 管理人报告

4.1 基金经理（或基金经理小组）简介

姓名	职务	任本基金的基金经理期限		证券从业年限	说明
		任职日期	离任日期		
曹芙蓉	本基金基金经理	2024 年 2 月 2 日	—	10 年	曾任东方基金管理有限责任公司固定收益部研究员，2017 年加入华润元大基金管理有限公司，现担任公司固定收益部基金经理。目前担任华润元大润泽债券型证券投资基金、华润元大润享三个月定期开放债券型证券投资基金、华润元大泓远利率债债券型证券投资基金、华润元大润丰纯债债券型证券投资基金、华润元大润泰双鑫债券型证券投资基金基金经理。
程涛涛	本基金基金经理	2023 年 9 月 1 日	—	7 年	曾任安信证券资产管理部债券交易员、信达澳亚基金债券交易员。2022 年加入华润元大基金管理有限公司，现担任固定收益部基金经理。目前担任华润元大现金收益货币市场基金、华润元大现金通货币市场基金、华润元大稳健收益债券型证券投资基金、华润元大润泽债券型证券投资基金、华润元大润禧 39 个月定期开放债券型证券投资基金、华润元大润鑫债券型证券投资基金基金经理。

4.1.1 期末兼任私募资产管理计划投资经理的基金经理同时管理的产品情况

本基金不涉及相关情况。

#### 4.2 管理人对报告期内本基金运作合规守信情况的说明

在本报告期内，本基金管理人严格遵循了《中华人民共和国证券投资基金法》及其各项实施细则、本基金基金合同和其他相关法律法规的规定，并本着诚实信用、勤勉尽责、取信于市场、取信于社会的原则管理和运用基金资产，为基金持有人谋求最大利益。本报告期内，基金投资管理符合有关法规和基金合同的规定，没有损害基金持有人利益的行为。

#### 4.3 公平交易专项说明

##### 4.3.1 公平交易制度的执行情况

本报告期内，基金管理人严格遵守法律法规及公司内部制度关于公平交易的相关规定，在投资管理活动中公平对待不同投资组合，公平交易制度执行情况良好，未发生违反公平交易制度的行为。

##### 4.3.2 异常交易行为的专项说明

本报告期内，未发现本基金存在异常交易行为。

#### 4.4 报告期内基金的投资策略和运作分析

2025 年二季度中国债券市场整体呈现收益率下行、信用利差收窄的特征，资金面维持宽松，政策面持续释放支持信号，推动市场情绪向好。

二季度国内经济数据有部分亮点，但整体较一季度有所回落。消费方面受“以旧换新”补贴政策拉动，5 月社零同比 6.4%，环比增 1.3%；制造业 PMI 在 5、6 月有所回升；核心 CPI 表现为温和回升。但地产销售数据在二季度走弱；PPI 同比仍在负值区间且降幅扩大；在 4 月初美国对外加征关税以来，我国先抢出口后缓和，出口同比先增后降，未来不确定性依然较大。二季度财政政策继续前置发力，货币政策保驾护航，以净投放为主。5 月份降准降息落地释放长期流动性，6 月央行开展买断式逆回购维稳跨季资金。资金面宽松使得短端收益率下行，二季度 1-3 年期国债到期收益率下行了约 20BP。10 年及以上期限国债收益率在二季度下行了 15BP 以上，利率下行伴随曲线陡峭化。

整体看，二季度国内债市先是受特朗普对华加征巨额关税引发的避险交易而走强，随后关税进入博弈阶段，风险偏好回升、时间战线拉长，债市逐渐免疫并回归基本面主线，表现为低位震荡。在外围不确定因素较强的背景下，国内货币政策维持宽松，叠加经济弱修复的态势，给了债市较强支撑。

本基金以利率债为主要投资品种，主要以中短久期利率债为底仓，适时参与长久期利率债的波段交易。二季度本基金净值表现为上升。

4.5 报告期内基金的业绩表现

截至本报告期末华润元大润泽债券 A 的基金份额净值为 1.1271 元，本报告期基金份额净值增长率为 0.69%;截至本报告期末华润元大润泽债券 C 的基金份额净值为 1.0955 元，本报告期基金份额净值增长率为 0.67%;截至本报告期末华润元大润泽债券 D 的基金份额净值为 1.1271 元，本报告期基金份额净值增长率为 0.69%。同期业绩比较基准收益率为 1.06%。

4.6 报告期内基金持有人数或基金资产净值预警说明

本报告期内，本基金不存在连续二十个工作日基金份额持有人数量不满二百人或者基金资产净值低于五千万元的情形。

§5 投资组合报告

5.1 报告期末基金资产组合情况

序号	项目	金额（元）	占基金总资产的比例（%）
1	权益投资	-	-
	其中：股票	-	-
2	基金投资	-	-
3	固定收益投资	146,555,968.44	97.57
	其中：债券	146,555,968.44	97.57
	资产支持证券	-	-
4	贵金属投资	-	-
5	金融衍生品投资	-	-
6	买入返售金融资产	3,000,030.00	2.00
	其中：买断式回购的买入返售金融资产	-	-
7	银行存款和结算备付金合计	633,089.29	0.42
8	其他资产	9,368.26	0.01
9	合计	150,198,455.99	100.00

5.2 报告期末按行业分类的股票投资组合

5.2.1 报告期末按行业分类的境内股票投资组合

无。

5.2.2 报告期末按行业分类的港股通投资股票投资组合



无。

### 5.3 期末按公允价值占基金资产净值比例大小排序的股票投资明细

#### 5.3.1 报告期末按公允价值占基金资产净值比例大小排序的前十名股票投资明细

无。

### 5.4 报告期末按债券品种分类的债券投资组合

序号	债券品种	公允价值（元）	占基金资产净值比例（%）
1	国家债券	11,977,099.93	7.99
2	央行票据	—	—
3	金融债券	134,578,868.51	89.75
	其中：政策性金融债	134,578,868.51	89.75
4	企业债券	—	—
5	企业短期融资券	—	—
6	中期票据	—	—
7	可转债（可交换债）	—	—
8	同业存单	—	—
9	其他	—	—
10	合计	146,555,968.44	97.74

### 5.5 报告期末按公允价值占基金资产净值比例大小排序的前五名债券投资明细

序号	债券代码	债券名称	数量（张）	公允价值（元）	占基金资产净值比例（%）
1	220203	22 国开 03	200,000	20,538,410.96	13.70
2	220208	22 国开 08	200,000	20,458,109.59	13.64
3	240403	24 农发 03	200,000	20,312,942.47	13.55
4	210205	21 国开 05	100,000	11,175,334.25	7.45
5	200205	20 国开 05	100,000	10,727,043.84	7.15

### 5.6 报告期末按公允价值占基金资产净值比例大小排序的前十名资产支持证券投资 明细

无。

### 5.7 报告期末按公允价值占基金资产净值比例大小排序的前五名贵金属投资明细

无。

### 5.8 报告期末按公允价值占基金资产净值比例大小排序的前五名权证投资明细

无。

### 5.9 报告期末本基金投资的国债期货交易情况说明

#### 5.9.1 本期国债期货投资政策

本基金本报告期末未持有国债期货。

5.9.2 报告期末本基金投资的国债期货持仓和损益明细

无。

5.9.3 本期国债期货投资评价

本基金本报告期末未持有国债期货。

5.10 投资组合报告附注

5.10.1 本基金投资的前十名证券的发行主体本期是否出现被监管部门立案调查，或在报告编制日前一年内受到公开谴责、处罚的情形

因贷款支付管理不到位、向未取得行政许可的项目发放贷款，国家金融监督管理总局北京金融监管局对国家开发银行罚款 60 万元。

报告期内，本基金管理人严格遵循基金投资管理相关制度要求，上述证券发行主体的违法违规行为暂不会造成重大负面影响，投资决策程序符合法律法规和公司制度的规定。

5.10.2 基金投资的前十名股票是否超出基金合同规定的备选股票库

本基金本报告期内未投资股票资产。

5.10.3 其他资产构成

序号	名称	金额（元）
1	存出保证金	5,933.81
2	应收证券清算款	280.55
3	应收股利	—
4	应收利息	—
5	应收申购款	3,153.90
6	其他应收款	—
7	其他	—
8	合计	9,368.26

5.10.4 报告期末持有的处于转股期的可转换债券明细

无。

5.10.5 报告期末前十名股票中存在流通受限情况的说明

无。

5.10.6 投资组合报告附注的其他文字描述部分

由于四舍五入的原因，投资组合报告中数字分项之和与合计项之间可能存在尾差。

§6 开放式基金份额变动

单位：份

项目	华润元大润泽债券 A	华润元大润泽债券 C	华润元大润泽债券 D
报告期期初基金份额总额	126,977,142.83	8,390,489.58	—
报告期期间基金总申购份额	7,380.91	979,022.86	—
减:报告期期间基金总赎回份额	13,416.29	3,129,201.74	—
报告期期间基金拆分变动份额（份额减少以“-”填列）	—	—	—
报告期期末基金份额总额	126,971,107.45	6,240,310.70	—

注：本基金总申购份额含红利再投、转换入份额，总赎回份额含转换出份额。

§7 基金管理人运用固有资金投资本基金情况

7.1 基金管理人持有本基金份额变动情况

本报告期期初基金管理人未持有本基金份额，且报告期内基金管理人持有基金份额未发生变动。

7.2 基金管理人运用固有资金投资本基金交易明细

本报告期内基金管理人未运用固有资金投资本基金。

§8 影响投资者决策的其他重要信息

8.1 报告期内单一投资者持有基金份额比例达到或超过 20%的情况

投资者类别	报告期内持有基金份额变化情况					报告期末持有基金情况	
	序号	持有基金份额比例达到或者超过 20%的时间区间	期初份额	申购份额	赎回份额	持有份额	份额占比(%)
机构	1	2025 年 4 月 1 日至 2025 年 6 月 30 日	40,000,000.00	0.00	0.00	40,000,000.00	30.0275
	2	2025 年 4 月 1 日至 2025 年 6 月 30 日	86,958,564.90	0.00	0.00	86,958,564.90	65.2786
产品特有风险							

本基金于本报告期内出现单一投资者持有基金份额比例达到或者超过 20% 的情形，本基金管理人已经采取措施，审慎确认大额申购与大额赎回，防控产品流动性风险并公平对待投资者。本基金管理人提请投资者注意因单一投资者持有基金份额集中导致的产品流动性风险、大额赎回风险以及净值波动风险等特有风险。

## 8.2 影响投资者决策的其他重要信息

自 2025 年 5 月 27 日起，贾戎蕾女士担任公司副总经理，该人事变动已按相关规定备案。

## §9 备查文件目录

### 9.1 备查文件目录

- 1、中国证监会关于核准本基金募集的批复；
- 2、本基金基金合同；
- 3、本基金托管协议；
- 4、本报告期内在规定报刊上披露的各项公告。

### 9.2 存放地点

以上备查文件存放于基金管理人和基金托管人的办公场所。

### 9.3 查阅方式

基金持有人可在办公时间到基金管理人和基金托管人的办公场所或网站免费查阅。

华润元大基金管理有限公司

2025 年 7 月 21 日