

华泰柏瑞多策略灵活配置混合型证券投资  
基金  
2025 年第 2 季度报告

2025 年 6 月 30 日

基金管理人：华泰柏瑞基金管理有限公司

基金托管人：中国建设银行股份有限公司

报告送出日期：2025 年 7 月 21 日

§1 重要提示

基金管理人的董事会及董事保证本报告所载资料不存在虚假记载、误导性陈述或重大遗漏，并对其内容的真实性、准确性和完整性承担个别及连带责任。

基金托管人中国建设银行股份有限公司根据本基金合同规定，于 2025 年 7 月 18 日复核了本报告中的财务指标、净值表现和投资组合报告等内容，保证复核内容不存在虚假记载、误导性陈述或者重大遗漏。

基金管理人承诺以诚实信用、勤勉尽责的原则管理和运用基金资产，但不保证基金一定盈利。基金的过往业绩并不代表其未来表现。

投资有风险，投资者在作出投资决策前应仔细阅读本基金的招募说明书。

本报告中的财务资料未经审计。

华泰柏瑞多策略灵活配置混合型证券投资基金于 2022 年 3 月 23 日根据收费方式分不同，新增 C 类份额，C 类相关指标从 2022 年 3 月 23 日开始计算。

本报告期自 2025 年 4 月 1 日起至 2025 年 6 月 30 日止。

§2 基金产品概况

基金简称	华泰柏瑞多策略混合	
基金主代码	003175	
基金运作方式	契约型开放式	
基金合同生效日	2016 年 9 月 29 日	
报告期末基金份额总额	616,129,871.72 份	
投资目标	通过深入研究，本基金对股票、债券等金融资产进行灵活配置，在合理控制投资风险和保障基金资产流动性的基础上，追求基金资产的长期稳定增值，力争为投资者创造高于业绩比较基准的投资回报。	
投资策略	本基金在宏观经济分析基础上，结合政策面、市场资金面等情况，在经济周期不同阶段，依据市场不同表现，采用多种投资策略和交易手段进行大类资产配置和股票的行业配置，在消除单一策略可能失效风险的同时，保证整体投资业绩的持续性。	
业绩比较基准	本基金的业绩比较基准为：沪深 300 指数收益率×60%+上证国债指数收益率×40%	
风险收益特征	本基金为混合型基金，其预期风险与预期收益高于债券型基金与货币市场基金，低于股票型基金	
基金管理人	华泰柏瑞基金管理有限公司	
基金托管人	中国建设银行股份有限公司	
下属分级基金的基金简称	华泰柏瑞多策略 A	华泰柏瑞多策略 C

下属分级基金的交易代码	003175	015450
报告期末下属分级基金的份额总额	310,120,910.02 份	306,008,961.70 份

§3 主要财务指标和基金净值表现

3.1 主要财务指标

单位：人民币元

主要财务指标	报告期（2025 年 4 月 1 日-2025 年 6 月 30 日）	
	华泰柏瑞多策略 A	华泰柏瑞多策略 C
1. 本期已实现收益	1,052,078.09	209,090.71
2. 本期利润	841,103.59	327,320.07
3. 加权平均基金份额本期利润	0.0026	0.0010
4. 期末基金资产净值	539,562,229.61	522,981,079.71
5. 期末基金份额净值	1.7398	1.7090

注：1、上述基金业绩指标不包括持有人认购或交易基金的各项费用，计入费用后实际收益水平要低于所列数字。

2、本期已实现收益指基金本期利息收入、投资收益、其他收入（不含公允价值变动收益）扣除相关费用后的余额，本期利润为本期已实现收益加上本期公允价值变动收益。

3.2 基金净值表现

3.2.1 基金份额净值增长率及其与同期业绩比较基准收益率的比较

华泰柏瑞多策略 A

阶段	净值增长率①	净值增长率标准差②	业绩比较基准收益率③	业绩比较基准收益率标准差④	①－③	②－④
过去三个月	0.25%	0.88%	1.34%	0.64%	-1.09%	0.24%
过去六个月	3.56%	0.81%	0.71%	0.60%	2.85%	0.21%
过去一年	9.14%	1.26%	10.93%	0.82%	-1.79%	0.44%
过去三年	25.57%	1.05%	-1.00%	0.66%	26.57%	0.39%
过去五年	105.66%	1.20%	7.45%	0.71%	98.21%	0.49%
自基金合同生效起至今	146.30%	1.19%	33.98%	0.70%	112.32%	0.49%

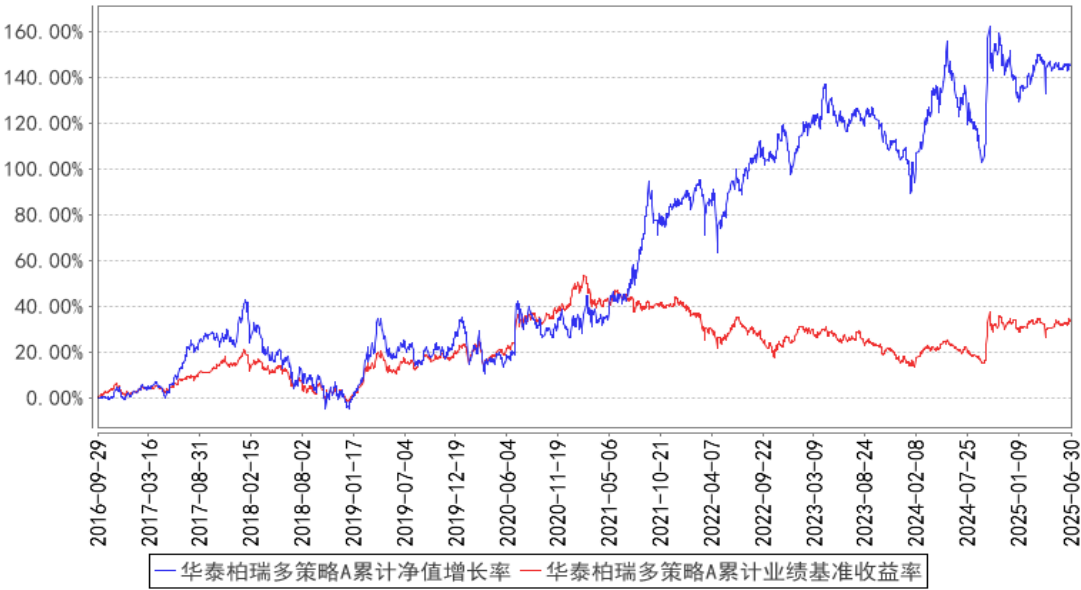
华泰柏瑞多策略 C

阶段	净值增长率①	净值增长率标准差②	业绩比较基准收益率③	业绩比较基准收益率标准差④	①—③	②—④
过去三个月	0.10%	0.88%	1.34%	0.64%	-1.24%	0.24%
过去六个月	3.25%	0.81%	0.71%	0.60%	2.54%	0.21%
过去一年	8.48%	1.26%	10.93%	0.82%	-2.45%	0.44%
过去三年	23.35%	1.05%	-1.00%	0.66%	24.35%	0.39%
自基金合同生效起至今	31.93%	1.10%	2.81%	0.67%	29.12%	0.43%

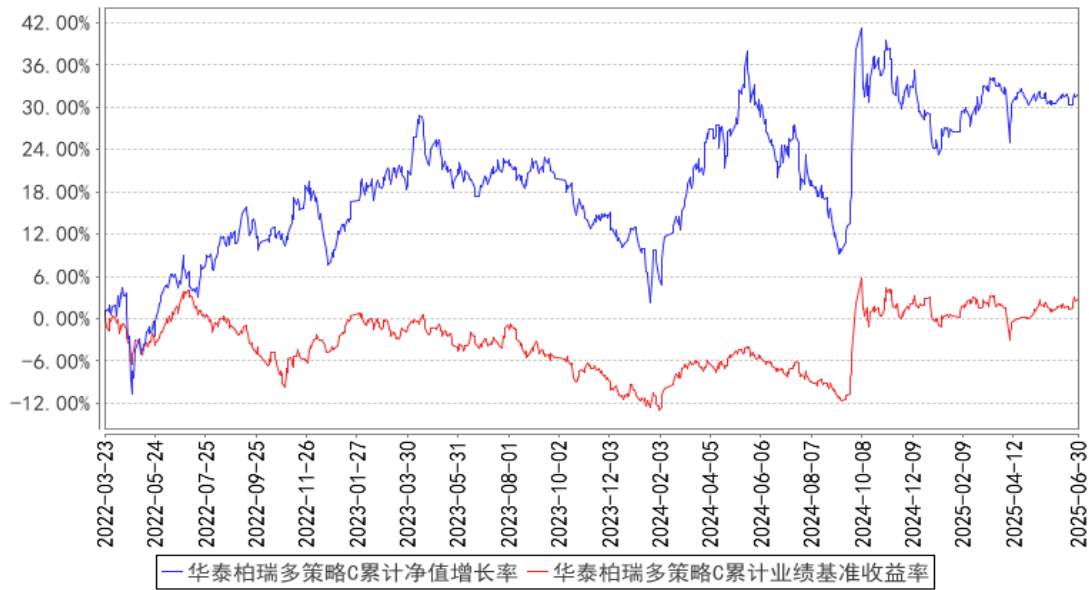
注：C 类份额业绩计算期间为 2022 年 3 月 23 日至 2025 年 6 月 30 日。

3.2.2 自基金合同生效以来基金累计净值增长率变动及其与同期业绩比较基准收益率变动的比较

华泰柏瑞多策略A累计净值增长率与同期业绩比较基准收益率的历史走势对比图



华泰柏瑞多策略C累计净值增长率与同期业绩比较基准收益率的历史走势对比图



注：A类图示日期为2016年9月29日至2025年6月30日。C类图示日期为2022年3月23日至2025年6月30日。

## §4 管理人报告

### 4.1 基金经理（或基金经理小组）简介

姓名	职务	任本基金的基金经理期限		证券从业年限	说明
		任职日期	离任日期		
董辰	总经理助理、投资二部总监、本基金的基金经理	2020年12月29日	—	12年	上海理工大学金融学硕士，曾任长江证券首席分析师，2016年6月加入华泰柏瑞基金管理有限公司，现任总经理助理、投资二部总监、基金经理。2020年7月起任华泰柏瑞富利灵活配置混合型证券投资基金的基金经理。2020年8月起任华泰柏瑞新利灵活配置混合型证券投资基金的基金经理。2020年12月起任华泰柏瑞多策略灵活配置混合型证券投资基金、华泰柏瑞鼎利灵活配置混合型证券投资基金、华泰柏瑞亨利灵活配置混合型证券投资基金的基金经理。2021年6月至2022年10月任华泰柏瑞景气优选混合型证券投资基金的基金经理。2021年9月起任华泰柏瑞恒利混合型证券投资基金的基金经理。2022年4月至2023年6月任华泰柏瑞恒悦混合型证券投资基金的基金经理。2022年6月至2023年7月任华泰柏瑞恒泽混合型证券投资基金的基金经

					理。2023 年 2 月起任华泰柏瑞招享 6 个月持有期混合型证券投资基金的基金经理。2023 年 5 月起任华泰柏瑞轮动精选混合型证券投资基金的基金经理。2023 年 6 月起任华泰柏瑞景气汇选三年持有期混合型证券投资基金的基金经理。2024 年 11 月起任华泰柏瑞集利债券型证券投资基金基金经理。
--	--	--	--	--	---

4.1.1 期末兼任私募资产管理计划投资经理的基金经理同时管理的产品情况

注：截至本报告期末，本基金的基金经理不存在兼任私募资产管理计划投资经理的情况。

4.2 管理人对报告期内本基金运作遵规守信情况的说明

报告期内本基金的运作符合相关法律、法规以及基金合同的约定，不存在损害基金持有人利益的行为。

4.3 公平交易专项说明

4.3.1 公平交易制度的执行情况

报告期内，本基金管理人根据《证券投资基金管理人公平交易制度指导意见》的要求，通过科学完善的制度及流程，从事前、事中和事后等环节严格控制不同基金之间可能的利益输送。

首先投资部和研究部通过规范的决策流程来确保公平对待不同投资组合。其次交易部对投资指令的合规性、有效性及合理性进行独立审核，在交易过程中启用投资交易系统内的公平交易模块，确保公平交易的实施。同时，风险管理部对报告期内的交易进行日常监控和分析评估。

本报告期内，上述公平交易制度总体执行情况良好。

4.3.2 异常交易行为的专项说明

报告期内未发现本基金存在异常交易行为。

报告期内，本基金管理人旗下所有投资组合参与的交易所公开竞价交易中，同日反向交易成交较少的单边交易量超过该证券当日成交量的 5%的交易共有 2 次，都为指数投资组合因跟踪指数需要而发生的反向交易。

4.4 报告期内基金的投资策略和运作分析

2025 年 2 季度 A 股市场宽幅震荡，金融、科技、新消费等主题表现抢眼。

2 季度国内宏观政策和流动性环境继续保持适度宽松，但海外尤其是美国的关税政策反复变化对 A 股产生了较大影响，2 季度市场走出“V”字型走势。板块上，金融、科技、新消费等主题有较好表现，部分板块和个股创出新高。

报告期内，本基金继续降低权益仓位，坚持在公司质量、景气度和成长空间三个维度精选个股，在周期和制造业板块中持仓较多。

展望接下来的市场，货币政策仍有继续宽松的空间，但考虑到利率水平已经处于历史低位，空间不大。海外的风险仍未解除，仍有可能对市场产生间歇性冲击。下半年市场可能仍处于宽幅震荡的趋势中，结构上，新质生产力相关方向可能是相对有上行动力的方向。接下来，本基金预计将保持较低的权益仓位，在公司质量、景气度和成长空间三个维度精选个股，尽力控制回撤，争取获取超额收益。

#### 4.5 报告期内基金的业绩表现

截至本报告期末华泰柏瑞多策略 A 的基金份额净值为 1.7398 元，本报告期基金份额净值增长率为 0.25%，同期业绩比较基准收益率为 1.34%，截至本报告期末华泰柏瑞多策略 C 的基金份额净值为 1.7090 元，本报告期基金份额净值增长率为 0.10%，同期业绩比较基准收益率为 1.34%。

#### 4.6 报告期内基金持有人数或基金资产净值预警说明

本报告期内，未出现连续二十个工作日基金份额持有人数量不满二百人或者基金资产净值低于五千万元的情形。

## §5 投资组合报告

### 5.1 报告期末基金资产组合情况

序号	项目	金额（元）	占基金总资产的比例（%）
1	权益投资	567,831,056.91	53.16
	其中：股票	567,831,056.91	53.16
2	基金投资	—	—
3	固定收益投资	61,006,314.93	5.71
	其中：债券	61,006,314.93	5.71
	资产支持证券	—	—
4	贵金属投资	—	—
5	金融衍生品投资	—	—
6	买入返售金融资产	318,839,621.20	29.85
	其中：买断式回购的买入返售金融资产	—	—
7	银行存款和结算备付金合计	120,135,391.30	11.25
8	其他资产	393,937.24	0.04
9	合计	1,068,206,321.58	100.00

### 5.2 报告期末按行业分类的股票投资组合

### 5.2.1 报告期末按行业分类的境内股票投资组合

代码	行业类别	公允价值（元）	占基金资产净值比例（%）
A	农、林、牧、渔业	14,231,444.00	1.34
B	采矿业	9,806,440.36	0.92
C	制造业	293,992,906.10	27.67
D	电力、热力、燃气及水生产和供应业	57,462,591.00	5.41
E	建筑业	5,038,306.00	0.47
F	批发和零售业	2,244.00	0.00
G	交通运输、仓储和邮政业	70,619,618.74	6.65
H	住宿和餐饮业	-	-
I	信息传输、软件和信息技术服务业	3,413,043.00	0.32
J	金融业	-	-
K	房地产业	112,605,220.51	10.60
L	租赁和商务服务业	-	-
M	科学研究和技术服务业	28,403.20	0.00
N	水利、环境和公共设施管理业	630,840.00	0.06
O	居民服务、修理和其他服务业	-	-
P	教育	-	-
Q	卫生和社会工作	-	-
R	文化、体育和娱乐业	-	-
S	综合	-	-
	合计	567,831,056.91	53.44

### 5.2.2 报告期末按行业分类的港股通投资股票投资组合

注：本基金本报告期末未持有港股通投资股票。

## 5.3 期末按公允价值占基金资产净值比例大小排序的股票投资明细

### 5.3.1 报告期末按公允价值占基金资产净值比例大小排序的前十名股票投资明细

序号	股票代码	股票名称	数量（股）	公允价值（元）	占基金资产净值比例（%）
1	001979	招商蛇口	4,904,700	43,014,219.00	4.05
2	600048	保利发展	5,044,900	40,863,690.00	3.85
3	600027	华电国际	4,655,400	25,465,038.00	2.40
4	002244	滨江集团	2,429,123	23,683,949.25	2.23
5	300037	新宙邦	610,020	21,472,704.00	2.02
6	000768	中航西飞	666,300	18,216,642.00	1.71
7	600011	华能国际	2,213,600	15,805,104.00	1.49
8	603162	海通发展	1,855,630	15,494,510.50	1.46
9	000893	亚钾国际	493,311	14,868,393.54	1.40
10	603885	吉祥航空	1,078,200	14,523,354.00	1.37



#### 5.4 报告期末按债券品种分类的债券投资组合

序号	债券品种	公允价值（元）	占基金资产净值比例（%）
1	国家债券	61,006,314.93	5.74
2	央行票据	—	—
3	金融债券	—	—
	其中：政策性金融债	—	—
4	企业债券	—	—
5	企业短期融资券	—	—
6	中期票据	—	—
7	可转债（可交换债）	—	—
8	同业存单	—	—
9	其他	—	—
10	合计	61,006,314.93	5.74

#### 5.5 报告期末按公允价值占基金资产净值比例大小排序的前五名债券投资明细

序号	债券代码	债券名称	数量（张）	公允价值（元）	占基金资产净值比例（%）
1	019758	24 国债 21	229,000	23,105,485.15	2.17
2	019766	25 国债 01	230,000	23,101,370.14	2.17
3	019749	24 国债 15	129,090	13,073,018.57	1.23
4	019723	23 国债 20	10,000	1,019,169.32	0.10
5	019736	24 国债 05	7,000	707,271.75	0.07

#### 5.6 报告期末按公允价值占基金资产净值比例大小排序的前十名资产支持证券投资 明细

注：本基金本报告期末未持有资产支持证券。

#### 5.7 报告期末按公允价值占基金资产净值比例大小排序的前五名贵金属投资明细

注：本基金本报告期末未持有贵金属投资。

#### 5.8 报告期末按公允价值占基金资产净值比例大小排序的前五名权证投资明细

注：本基金本报告期末未持有权证。

#### 5.9 报告期末本基金投资的股指期货交易情况说明

##### 5.9.1 报告期末本基金投资的股指期货持仓和损益明细

注：本基金本报告期末未持有股指期货。

##### 5.9.2 本基金投资股指期货的投资政策

注：本基金本报告期末未持有股指期货。

#### 5.10 报告期末本基金投资的国债期货交易情况说明

5.10.1 本期国债期货投资政策

注：本基金本报告期末未持有国债期货。

5.10.2 报告期末本基金投资的国债期货持仓和损益明细

注：本基金本报告期末未持有国债期货。

5.10.3 本期国债期货投资评价

注：本基金本报告期末未持有国债期货。

5.11 投资组合报告附注

5.11.1 本基金投资的前十名证券的发行主体本期是否出现被监管部门立案调查，或在报告编制日前一年内受到公开谴责、处罚的情形

本基金投资的前十名证券的发行主体中，吉祥航空（603885）在报告编制日前一年内曾受到上海证券交易所的处罚。

本基金对上述主体所发行证券的投资决策程序符合相关法律法规、基金合同及公司投资制度的要求。

报告期内基金投资的前十名证券的其他发行主体，没有被监管部门立案调查的情形，也没有在报告编制日前一年内受到公开谴责、处罚的情形。

5.11.2 基金投资的前十名股票是否超出基金合同规定的备选股票库

基金投资的前十名股票中，没有投资于超出基金合同规定备选股票库之外的情形。

5.11.3 其他资产构成

序号	名称	金额（元）
1	存出保证金	282,027.32
2	应收证券清算款	—
3	应收股利	—
4	应收利息	—
5	应收申购款	111,909.92
6	其他应收款	—
7	其他	—
8	合计	393,937.24

5.11.4 报告期末持有的处于转股期的可转换债券明细

注：本基金本报告期末未持有处于转股期的可转换债券。

5.11.5 报告期末前十名股票中存在流通受限情况的说明

注：本基金本报告期末前十名股票中不存在流通受限情况。

### 5.11.6 投资组合报告附注的其他文字描述部分

由于四舍五入的原因，分项之和与合计项之间可能存在尾差。

## §6 开放式基金份额变动

单位：份

项目	华泰柏瑞多策略 A	华泰柏瑞多策略 C
报告期期初基金份额总额	328,014,581.06	334,006,005.72
报告期期间基金总申购份额	57,214,129.86	1,923,505.21
减：报告期期间基金总赎回份额	75,107,800.90	29,920,549.23
报告期期间基金拆分变动份额（份额减少以“-”填列）	-	-
报告期期末基金份额总额	310,120,910.02	306,008,961.70

## §7 基金管理人运用固有资金投资本基金情况

### 7.1 基金管理人持有本基金份额变动情况

单位：份

项目	华泰柏瑞多策略 A	华泰柏瑞多策略 C
报告期期初管理人持有的本基金份额	2,433,747.97	-
报告期期间买入/申购总份额	-	-
报告期期间卖出/赎回总份额	-	-
报告期期末管理人持有的本基金份额	2,433,747.97	-
报告期期末持有的本基金份额占基金总份额比例（%）	0.40	-

### 7.2 基金管理人运用固有资金投资本基金交易明细

注：本报告期内，管理人不存在申购、赎回或买卖本基金的情况。

## §8 影响投资者决策的其他重要信息

### 8.1 报告期内单一投资者持有基金份额比例达到或超过 20%的情况

投资者类别	报告期内持有基金份额变化情况					报告期末持有基金情况	
	序号	持有基金份额比例达到或者超过 20%的时间区间	期初份额	申购份额	赎回份额	持有份额	份额占比（%）
机构	1	20250509-20250512;20250613-20250630;	128,721,296.34	-	-	128,721,296.34	20.89

产品特有风险
<p>本基金报告期内有单一持有人持有基金份额超过 20% 的情形。如果这些份额持有比例较大的投资者赎回，可能导致巨额赎回，从而引发流动性风险，可能对基金产生如下影响：（1）延期办理赎回申请或暂停赎回的风险。当发生巨额赎回时，投资者可能面临赎回申请延期办理、延缓支付或暂停赎回的风险。（2）基金净值大幅波动的风险。基金管理人为了应对大额赎回可能短时间内进行资产变现，这将对基金资产净值产生不利影响，同时可能发生大额赎回费用归入基金资产、基金份额净值保留位数四舍五入等问题，这些都可能会造成基金资产净值的较大波动。（3）基金投资目标偏离的风险。单一投资者大额赎回后可能导致基金规模缩小，基金将面临投资银行间债券、交易所债券时交易困难的情形，从而使得实现基金投资目标存在一定的不确定性。（4）基金合同提前终止的风险。如果投资者大额赎回可能导致基金资产规模过小，不能满足存续的条件，基金将根据基金合同的约定面临合同终止清算、转型等风险。本基金管理人将密切关注申赎动向，审慎评估大额申赎对基金持有集中度的影响，同时将完善流动性风险管控机制，最大限度的保护基金份额持有人的合法权益。</p>

## 8.2 影响投资者决策的其他重要信息

注：无。

## §9 备查文件目录

### 9.1 备查文件目录

- 1、本基金的中国证监会批准募集文件
- 2、本基金的《基金合同》
- 3、本基金的《招募说明书》
- 4、本基金的《托管协议》
- 5、基金管理人业务资格批件、营业执照
- 6、本基金的公告

### 9.2 存放地点

上海市浦东新区民生路 1199 弄证大五道口广场 1 号楼 17 层

托管人住所

### 9.3 查阅方式

投资者可在营业时间免费查阅，也可按工本费购买复印件。 投资者对本报告如有疑问，可咨询基金管理人华泰柏瑞基金管理有限公司。 客户服务热线：400-888-0001（免长途费）

021-3878 4638 公司网址：www.huatai-pb.com

华泰柏瑞基金管理有限公司

2025 年 7 月 21 日