

华泰柏瑞上证科创板综合交易型开放式指 数证券投资基金联接基金 2025 年第 2 季度报告

2025 年 6 月 30 日

基金管理人：华泰柏瑞基金管理有限公司

基金托管人：兴业银行股份有限公司

报告送出日期：2025 年 7 月 21 日

§1 重要提示

基金管理人的董事会及董事保证本报告所载资料不存在虚假记载、误导性陈述或重大遗漏，并对其内容的真实性、准确性和完整性承担个别及连带责任。

基金托管人兴业银行股份有限公司根据本基金合同规定，于 2025 年 07 月 18 日复核了本报告中的财务指标、净值表现和投资组合报告等内容，保证复核内容不存在虚假记载、误导性陈述或者重大遗漏。

基金管理人承诺以诚实信用、勤勉尽责的原则管理和运用基金资产，但不保证基金一定盈利。

基金的过往业绩并不代表其未来表现。投资有风险，投资者在作出投资决策前应仔细阅读本基金的招募说明书。

本报告中的财务资料未经审计。

本报告期自 2025 年 4 月 18 日（基金合同生效日）起至 2025 年 6 月 30 日止。

§2 基金产品概况

2.1 基金基本情况

基金简称	华泰柏瑞上证科创板综合 ETF 联接	
基金主代码	023741	
基金运作方式	契约型开放式	
基金合同生效日	2025 年 4 月 18 日	
报告期末基金份额总额	194,513,960.38 份	
投资目标	紧密跟踪业绩比较基准，追求跟踪偏离度及跟踪误差的最小化。	
投资策略	1、资产配置策略；2、目标 ETF 投资策略；3、成份股、备选成份股投资策略；4、存托凭证投资策略；5、衍生品投资策略；6、债券投资策略；7、资产支持证券投资策略；8、融资及转融通证券出借业务投资策略	
业绩比较基准	上证科创板综合指数收益率×95%+银行活期存款利率（税后）×5%	
风险收益特征	本基金为华泰柏瑞上证科创板综合 ETF 的联接基金，主要投资于目标 ETF 实现对业绩比较基准的紧密跟踪。因此，本基金的业绩表现与上证科创板综合指数的表现密切相关。本基金的风险与收益水平高于混合型基金、债券型基金与货币市场基金。	
基金管理人	华泰柏瑞基金管理有限公司	
基金托管人	兴业银行股份有限公司	
下属分级基金的基金简称	华泰柏瑞上证科创板综合 ETF 联接 A	华泰柏瑞上证科创板综合 ETF 联接 C

下属分级基金的交易代码	023741	023742
报告期末下属分级基金的份额总额	58,823,193.68 份	135,690,766.70 份

2.1.1 目标基金基本情况

基金名称	华泰柏瑞上证科创板综合交易型开放式指数证券投资基金
基金主代码	589990
基金运作方式	交易型开放式
基金合同生效日	2025 年 2 月 26 日
基金份额上市的证券交易所	上海证券交易所
上市日期	2025 年 3 月 5 日
基金管理人名称	华泰柏瑞基金管理有限公司
基金托管人名称	兴业银行股份有限公司

2.1.2 目标基金产品说明

投资目标	紧密跟踪标的指数表现，追求跟踪偏离度和跟踪误差的最小化。
投资策略	1、股票（含存托凭证）的投资策略；2、债券投资策略；3、金融衍生工具投资策略；4、资产支持证券的投资策略；5、融资及转融通证券出借业务
业绩比较基准	上证科创板综合指数收益率
风险收益特征	本基金为股票型基金，其长期平均风险和预期收益率理论上高于混合型基金、债券型基金和货币市场基金。本基金属于股票型基金中的指数型基金，跟踪上证科创板综合指数，具有与标的指数以及标的指数所代表的股票市场相似的风险收益特征。

§3 主要财务指标和基金净值表现

3.1 主要财务指标

单位：人民币元

主要财务指标	报告期（2025 年 4 月 18 日-2025 年 6 月 30 日）	
	华泰柏瑞上证科创板综合 ETF 联接 A	华泰柏瑞上证科创板综合 ETF 联接 C
1. 本期已实现收益	650,834.41	1,468,338.62
2. 本期利润	3,190,721.47	7,810,861.33
3. 加权平均基金份额本期利润	0.0368	0.0354
4. 期末基金资产净值	61,429,171.10	141,647,455.90
5. 期末基金份额净值	1.0443	1.0439

注：1、上述基金业绩指标不包括持有人认购或交易基金的各项费用，计入费用后实际收益水平要低于所列数字。

2、本期已实现收益指基金本期利息收入、投资收益、其他收入（不含公允价值变动收益）扣除相关费用后的余额，本期利润为本期已实现收益加上本期公允价值变动收益。

3.2 基金净值表现

3.2.1 基金份额净值增长率及其与同期业绩比较基准收益率的比较

华泰柏瑞上证科创板综合 ETF 联接 A

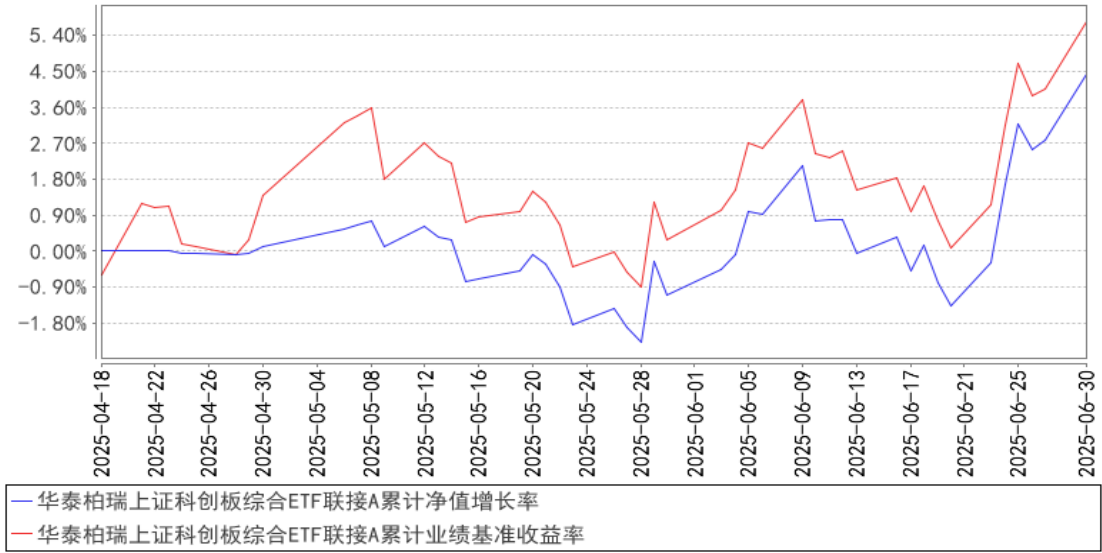
阶段	净值增长率①	净值增长率标准 差②	业绩比较基准 收益率③	业绩比较基准 收益率标准差 ④	①－③	②－④
自基金合同 生效起至今	4.43%	0.76%	5.73%	0.94%	-1.30%	-0.18%

华泰柏瑞上证科创板综合 ETF 联接 C

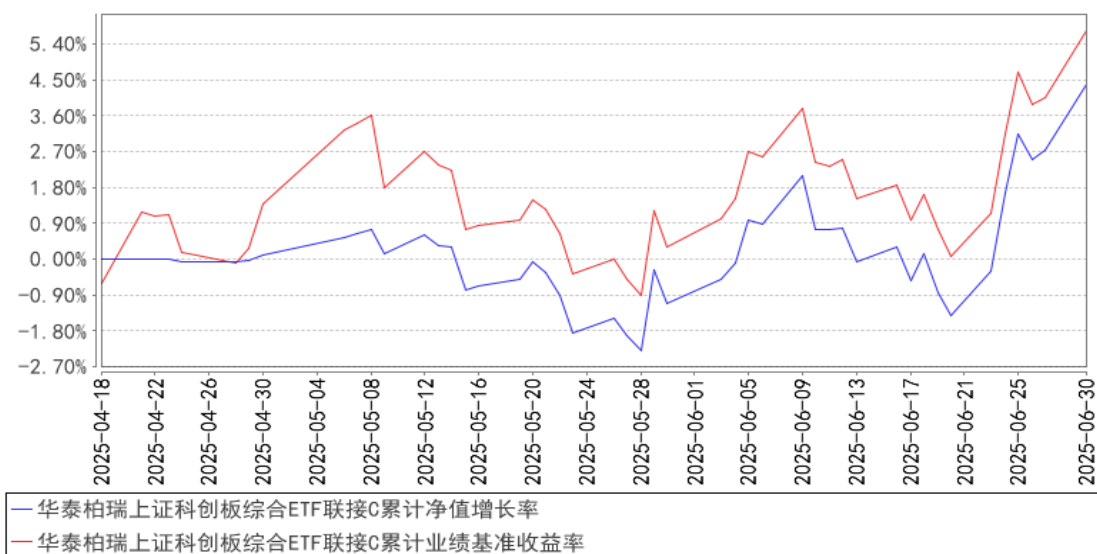
阶段	净值增长率①	净值增长率标准 差②	业绩比较基准 收益率③	业绩比较基准 收益率标准差 ④	①－③	②－④
自基金合同 生效起至今	4.39%	0.76%	5.73%	0.94%	-1.34%	-0.18%

3.2.2 自基金合同生效以来基金累计净值增长率变动及其与同期业绩比较基准收益率变动的比较

华泰柏瑞上证科创板综合ETF联接A累计净值增长率与同期业绩比较基准收益率的历史走势对比图



华泰柏瑞上证科创板综合ETF联接C累计净值增长率与同期业绩比较基准收益率的历史走势对比图



注：1、A类图示日期为2025年4月18日至2025年6月30日。C类图示日期为2025年4月18日至2025年6月30日。

2、按基金合同规定，本基金自基金合同生效日起6个月内为建仓期，截至报告期末本基金的各项投资比例已达到基金合同投资范围中规定的比例。

3、自基金合同生效起至本报告期末不满一年。

§4 管理人报告

4.1 基金经理（或基金经理小组）简介

姓名	职务	任本基金的基金经理期限		证券从业年限	说明
		任职日期	离任日期		
谭弘翔	指数投资部副总监、本基金的基金经理	2025年4月18日	-	10年	美国伊利诺伊大学厄巴纳香槟分校金融工程专业硕士。曾任上海证券交易所产品创新中心基金业务部经理。2020年7月加入华泰柏瑞基金管理有限公司，现任指数投资部副总监。2021年3月起任华泰柏瑞中证智能汽车主题交易型开放式指数证券投资基金、华泰柏瑞中证稀土产业交易型开放式指数证券投资基金的基金经理。2021年4月至2025年1月任华泰柏瑞中证科技100交易型开放式指数证券投资基金、华泰柏瑞中证科技100交易型开放式指数证券投资基金联接基金的基金经理。2021年6月起任华泰柏瑞中证企业核心竞争力50交易型开放式指数证券投资基金的基金经理。2021年9月

					<p>至 2025 年 6 月任华泰柏瑞创业板科技交易型开放式指数证券投资基金的基金经理。2021 年 11 月起任华泰柏瑞中证沪港深品牌消费 50 交易型开放式指数证券投资基金的基金经理。2021 年 12 月起任华泰柏瑞中证稀土产业交易型开放式指数证券投资基金发起式联接基金的基金经理。2022 年 1 月至 2025 年 6 月任华泰柏瑞中证港股通科技交易型开放式指数证券投资基金的基金经理。2022 年 7 月起任华泰柏瑞中证中药交易型开放式指数证券投资基金的基金经理。2022 年 8 月至 2024 年 6 月任华泰柏瑞国证疫苗与生物科技交易型开放式指数证券投资基金的基金经理。2023 年 8 月起任华泰柏瑞中证沪港深创新药产业交易型开放式指数证券投资基金的基金经理。2023 年 11 月起任华泰柏瑞上证科创板 100 交易型开放式指数证券投资基金的基金经理。2023 年 11 月至 2024 年 6 月任华泰柏瑞中证有色金属矿业主题交易型开放式指数证券投资基金的基金经理。2023 年 12 月起任华泰柏瑞中证全指医疗保健设备与服务交易型开放式指数证券投资基金的基金经理。2024 年 2 月起任华泰柏瑞上证科创板 100 交易型开放式指数证券投资基金发起式联接基金的基金经理。2024 年 6 月至 2025 年 6 月任华泰柏瑞创业板科技交易型开放式指数证券投资基金发起式联接基金基金经理。2024 年 9 月起任华泰柏瑞中证 A500 交易型开放式指数证券投资基金的基金经理。2024 年 11 月起担任华泰柏瑞中证 A500 交易型开放式指数证券投资基金联接基金的基金经理。2025 年 2 月起担任华泰柏瑞创业板 50 交易型开放式指数证券投资基金和华泰柏瑞上证科创板综合交易型开放式指数证券投资基金的基金经理。2025 年 4 月起任华泰柏瑞上证科创板综合交易型开放式指数证券投资基金联接基金的基金经理。2025 年 5 月起任华泰柏瑞创业板 50 交易型开放式指数证券投资基金联接基金的基金经理。</p>
--	--	--	--	--	---

4.1.1 期末兼任私募资产管理计划投资经理的基金经理同时管理的产品情况

注：截至本报告期末，本基金的基金经理不存在兼任私募资产管理计划投资经理的情况。

4.2 管理人对报告期内本基金运作合规守信情况的说明

报告期内本基金的运作符合相关法律、法规以及基金合同的约定，不存在损害基金持有人利益的行为。

4.3 公平交易专项说明

4.3.1 公平交易制度的执行情况

报告期内，本基金管理人根据《证券投资基金管理人公平交易制度指导意见》的要求，通过科学完善的制度及流程，从事前、事中和事后等环节严格控制不同基金之间可能的利益输送。

首先投资部和研究部通过规范的决策流程来确保公平对待不同投资组合。其次交易部对投资指令的合规性、有效性及合理性进行独立审核，在交易过程中启用投资交易系统内的公平交易模块，确保公平交易的实施。同时，风险管理部对报告期内的交易进行日常监控和分析评估。

本报告期内，上述公平交易制度总体执行情况良好。

4.3.2 异常交易行为的专项说明

报告期内未发现本基金存在异常交易行为。

报告期内，本基金管理人旗下所有投资组合参与的交易所公开竞价交易中，同日反向交易成交较少的单边交易量超过该证券当日成交量的 5% 的交易共有 2 次，都为指数投资组合因跟踪指数需要而发生的反向交易。

4.4 报告期内基金的投资策略和运作分析

二季度，科创综指累计上涨 3.27%，显著强于科创 50 指数，同时明显弱于科创 200 指数，与科创 100 指数相当，主要原因在于二季度在流动性相对宽松的环境中，中小市值风格占据主导，市场情绪总体较为积极，大盘价值风格则受制于宏观经济基本面尚未出现根本性扭转，缺少趋势性上行动力，因此科创板市场也呈现出市值越小，表现越好的现象，科创综指在市值风格上介于科创 100 和科创 200 之间，因此整体代表了科创板市场的平均收益。

展望下半年，在今年“新质生产力”总体爆发的环境中，类似 DeepSeek 这样的契机可能还有比较大的机会出现，包括监管措施的放松、核心技术的突破、应用场景的落地、明星项目的上市等，叠加舆论力量的放大，都有可能重新塑造科技成长板块的想象力，成为新一轮行情的催化剂。

在二季度创新药行情爆发，新能源行业开启规范“内卷式”竞争之后，科创板主要覆盖的 AI、机器人、创新药、新能源等板块均形成了较为明确的成长叙事，只是需要一定的特殊事件加以触发。在此情况下通过更加综合性的科创综指进行多行业潜在机会的布局，能够比较有效地提高投资胜率。

本基金由于成立未满 6 个月，未统计跟踪误差等数据。

4.5 报告期内基金的业绩表现

截至本报告期末华泰柏瑞上证科创板综合 ETF 联接 A 的基金份额净值为 1.0443 元，本报告期基金份额净值增长率为 4.43%，同期业绩比较基准收益率为 5.73%，截至本报告期末华泰柏瑞上证科创板综合 ETF 联接 C 的基金份额净值为 1.0439 元，本报告期基金份额净值增长率为 4.39%，同期业绩比较基准收益率为 5.73%。

4.6 报告期内基金持有人数或基金资产净值预警说明

本报告期内，未出现连续二十个工作日基金份额持有人数量不满二百人或者基金资产净值低于五千万元的情形。

§5 投资组合报告

5.1 报告期末基金资产组合情况

序号	项目	金额（元）	占基金总资产的比例（%）
1	权益投资	59,212.50	0.03
	其中：股票	59,212.50	0.03
2	基金投资	192,263,361.36	86.55
3	固定收益投资	—	—
	其中：债券	—	—
	资产支持证券	—	—
4	贵金属投资	—	—
5	金融衍生品投资	—	—
6	买入返售金融资产	—	—
	其中：买断式回购的买入返售金融资产	—	—
7	银行存款和结算备付金合计	29,686,716.31	13.36
8	其他资产	127,534.19	0.06
9	合计	222,136,824.36	100.00

5.2 报告期末按行业分类的股票投资组合

5.2.1 报告期末按行业分类的境内股票投资组合

代码	行业类别	公允价值（元）	占基金资产净值比例（%）
A	农、林、牧、渔业	—	—
B	采矿业	—	—
C	制造业	59,212.50	0.03
D	电力、热力、燃气及水生产和供应业	—	—
E	建筑业	—	—

F	批发和零售业	—	—
G	交通运输、仓储和邮政业	—	—
H	住宿和餐饮业	—	—
I	信息传输、软件和信息技术服务业	—	—
J	金融业	—	—
K	房地产业	—	—
L	租赁和商务服务业	—	—
M	科学研究和技术服务业	—	—
N	水利、环境和公共设施管理业	—	—
O	居民服务、修理和其他服务业	—	—
P	教育	—	—
Q	卫生和社会工作	—	—
R	文化、体育和娱乐业	—	—
S	综合	—	—
	合计	59,212.50	0.03

5.2.2 报告期末按行业分类的港股通投资股票投资组合

注：本基金本报告期末未持有港股通投资股票。

5.3 期末按公允价值占基金资产净值比例大小排序的股票投资明细

5.3.1 报告期末按公允价值占基金资产净值比例大小排序的前十名股票投资明细

序号	股票代码	股票名称	数量（股）	公允价值（元）	占基金资产净值比例（%）
1	688331	荣昌生物	627	37,933.50	0.02
2	688573	信宇人	615	21,279.00	0.01

5.4 报告期末按债券品种分类的债券投资组合

注：本基金本报告期末未持有债券。

5.5 报告期末按公允价值占基金资产净值比例大小排序的前五名债券投资明细

注：本基金本报告期末未持有债券。

5.6 报告期末按公允价值占基金资产净值比例大小排序的前十名资产支持证券投资明细

注：本基金本报告期末未持有资产支持证券。

5.7 报告期末按公允价值占基金资产净值比例大小排序的前五名贵金属投资明细

注：本基金本报告期末未持有贵金属投资。

5.8 报告期末按公允价值占基金资产净值比例大小排序的前五名权证投资明细

注：本基金本报告期末未持有权证。

5.9 报告期末按公允价值占基金资产净值比例大小排序的前十名基金投资明细

序号	基金名称	基金类型	运作方式	管理人	公允价值（元）	占基金资产净值比例(%)
1	华泰柏瑞上证科创板综合交易型开放式指数证券投资基金	指数型	交易型开放式(ETF)	华泰柏瑞基金管理有限公司	192,263,361.36	94.68

5.10 报告期末本基金投资的股指期货交易情况说明

5.10.1 报告期末本基金投资的股指期货持仓和损益明细

注：本基金本报告期末未持有股指期货。

5.10.2 本基金投资股指期货的投资政策

注：本基金本报告期末未持有股指期货。

5.11 报告期末本基金投资的国债期货交易情况说明

5.11.1 本期国债期货投资政策

注：本基金本报告期末未持有国债期货。

5.11.2 报告期末本基金投资的国债期货持仓和损益明细

注：本基金本报告期末未持有国债期货。

5.11.3 本期国债期货投资评价

注：本基金本报告期末未持有国债期货。

5.12 投资组合报告附注

5.12.1 本基金投资的前十名证券的发行主体本期是否出现被监管部门立案调查，或在报告编制日前一年内受到公开谴责、处罚的情形

报告期内基金投资的前十名证券的发行主体没有被监管部门立案调查的情形，也没有在报告编制日前一年内受到公开谴责、处罚的情形。

5.12.2 基金投资的前十名股票是否超出基金合同规定的备选股票库

基金投资的前十名股票中，没有投资于超出基金合同规定备选股票库之外的情形。

5.12.3 其他资产构成

序号	名称	金额（元）
1	存出保证金	—
2	应收证券清算款	53,308.25
3	应收股利	—

4	应收利息	—
5	应收申购款	74,225.94
6	其他应收款	—
7	其他	—
8	合计	127,534.19

5.12.4 报告期末持有的处于转股期的可转换债券明细

注：本基金本报告期末未持有处于转股期的可转换债券。

5.12.5 报告期末前十名股票中存在流通受限情况的说明

注：本基金本报告期末前十名股票中不存在流通受限情况。

5.12.6 投资组合报告附注的其他文字描述部分

由于四舍五入的原因，分项之和与合计项之间可能存在尾差。

§6 开放式基金份额变动

单位：份

项目	华泰柏瑞上证科创板综合 ETF 联接 A	华泰柏瑞上证科创板综合 ETF 联接 C
基金合同生效日(2025 年 4 月 18 日)基金 份额总额	108,691,276.73	298,960,918.16
基金合同生效日起至报告期期末基金总 申购份额	678,993.07	4,020,383.77
减：基金合同生效日起至报告期期末基 金总赎回份额	50,547,076.12	167,290,535.23
基金合同生效日起至报告期期末基金拆 分变动份额（份额减少以“-”填列）	—	—
报告期期末基金份额总额	58,823,193.68	135,690,766.70

§7 基金管理人运用固有资金投资本基金情况

7.1 基金管理人持有本基金份额变动情况

注：本报告期内，基金管理人未持有本基金份额。

7.2 基金管理人运用固有资金投资本基金交易明细

注：本报告期内，管理人不存在申购、赎回或买卖本基金的情况。

§8 影响投资者决策的其他重要信息

8.1 报告期内单一投资者持有基金份额比例达到或超过 20%的情况

注：本报告期内未有单一投资者持有基金份额比例达到或超过 20%的情况。

8.2 影响投资者决策的其他重要信息

注：无。

§9 备查文件目录

9.1 备查文件目录

- 1、本基金的中国证监会批准募集文件
- 2、本基金的《基金合同》
- 3、本基金的《招募说明书》
- 4、本基金的《托管协议》
- 5、基金管理人业务资格批件、营业执照
- 6、本基金的公告

9.2 存放地点

上海市浦东新区民生路 1199 弄证大五道口广场 1 号楼 17 层

托管人住所

9.3 查阅方式

投资者可在营业时间免费查阅，也可按工本费购买复印件。投资者对本报告如有疑问，可咨询基金管理人华泰柏瑞基金管理有限公司。客户服务热线：400-888-0001（免长途费）021-3878 4638 公司网址：www.huatai-pb.com

华泰柏瑞基金管理有限公司
2025 年 7 月 21 日