

富兰克林国海策略回报灵活配置混合型证  
券投资基金  
2025 年中期报告

2025 年 6 月 30 日

基金管理人：国海富兰克林基金管理有限公司

基金托管人：中国农业银行股份有限公司

送出日期：2025 年 8 月 29 日

## § 1 重要提示及目录

### 1.1 重要提示

基金管理人的董事会、董事保证本报告所载资料不存在虚假记载、误导性陈述或重大遗漏，并对其内容的真实性、准确性和完整性承担个别及连带的法律责任。本中期报告已经三分之二以上独立董事签字同意，并由董事长签发。

基金托管人中国农业银行股份有限公司根据本基金合同规定，于 2025 年 8 月 27 日复核了本报告中的财务指标、净值表现、利润分配情况、财务会计报告、投资组合报告等内容，保证复核内容不存在虚假记载、误导性陈述或者重大遗漏。

基金管理人承诺以诚实信用、勤勉尽责的原则管理和运用基金资产，但不保证基金一定盈利。

基金的过往业绩并不代表其未来表现。投资有风险，投资者在作出投资决策前应仔细阅读本基金的招募说明书及其更新。

本报告中财务资料未经审计。

本报告期自 2025 年 1 月 1 日起至 6 月 30 日止。

## 1.2 目录

<b>§ 1 重要提示及目录</b>	<b>2</b>
1.1 重要提示	2
1.2 目录	3
<b>§ 2 基金简介</b>	<b>5</b>
2.1 基金基本情况	5
2.2 基金产品说明	5
2.3 基金管理人和基金托管人	5
2.4 信息披露方式	6
2.5 其他相关资料	6
<b>§ 3 主要财务指标和基金净值表现</b>	<b>6</b>
3.1 主要会计数据和财务指标	6
3.2 基金净值表现	7
<b>§ 4 管理人报告</b>	<b>9</b>
4.1 基金管理人及基金经理情况	9
4.2 管理人对报告期内本基金运作合规守信情况的说明	10
4.3 管理人对报告期内公平交易情况的专项说明	10
4.4 管理人对报告期内基金的投资策略和业绩表现的说明	10
4.5 管理人对宏观经济、证券市场及行业走势的简要展望	11
4.6 管理人对报告期内基金估值程序等事项的说明	12
4.7 管理人对报告期内基金利润分配情况的说明	12
4.8 报告期内管理人对本基金持有人数或基金资产净值预警情形的说明	12
<b>§ 5 托管人报告</b>	<b>12</b>
5.1 报告期内本基金托管人合规守信情况声明	12
5.2 托管人对报告期内本基金投资运作合规守信、净值计算、利润分配等情况的说明	12
5.3 托管人对本中期报告中财务信息等内容真实、准确和完整发表意见	12
<b>§ 6 半年度财务会计报告（未经审计）</b>	<b>13</b>
6.1 资产负债表	13
6.2 利润表	14
6.3 净资产变动表	15
6.4 报表附注	17
<b>§ 7 投资组合报告</b>	<b>41</b>
7.1 期末基金资产组合情况	41
7.2 报告期末按行业分类的股票投资组合	42
7.3 期末按公允价值占基金资产净值比例大小排序的所有股票投资明细	42
7.4 报告期内股票投资组合的重大变动	45
7.5 期末按债券品种分类的债券投资组合	47
7.6 期末按公允价值占基金资产净值比例大小排序的前五名债券投资明细	47

7.7 期末按公允价值占基金资产净值比例大小排序的所有资产支持证券投资明细 .....	47
7.8 报告期末按公允价值占基金资产净值比例大小排序的前五名贵金属投资明细 .....	47
7.9 期末按公允价值占基金资产净值比例大小排序的前五名权证投资明细 .....	47
7.10 本基金投资股指期货的投资政策 .....	47
7.11 报告期末本基金投资的国债期货交易情况说明 .....	47
7.12 投资组合报告附注 .....	48
<b>§ 8 基金份额持有人信息 .....</b>	<b>48</b>
8.1 期末基金份额持有人户数及持有人结构 .....	48
8.2 期末基金管理人的从业人员持有本基金的情况 .....	49
8.3 期末基金管理人的从业人员持有本开放式基金份额总量区间情况 .....	49
<b>§ 9 开放式基金份额变动 .....</b>	<b>49</b>
<b>§ 10 重大事件揭示 .....</b>	<b>50</b>
10.1 基金份额持有人大会决议 .....	50
10.2 基金管理人、基金托管人的专门基金托管部门的重大人事变动 .....	50
10.3 涉及基金管理人、基金财产、基金托管业务的诉讼 .....	50
10.4 基金投资策略的改变 .....	50
10.5 为基金进行审计的会计师事务所情况 .....	50
10.6 管理人、托管人及其高级管理人员受稽查或处罚等情况 .....	50
10.7 基金租用证券公司交易单元的有关情况 .....	50
10.8 其他重大事件 .....	53
<b>§ 11 影响投资者决策的其他重要信息 .....</b>	<b>54</b>
11.1 报告期内单一投资者持有基金份额比例达到或超过 20%的情况 .....	54
11.2 影响投资者决策的其他重要信息 .....	55
<b>§ 12 备查文件目录 .....</b>	<b>55</b>
12.1 备查文件目录 .....	55
12.2 存放地点 .....	55
12.3 查阅方式 .....	55

## § 2 基金简介

### 2.1 基金基本情况

基金名称	富兰克林国海策略回报灵活配置混合型证券投资基金	
基金简称	国富策略回报混合	
基金主代码	450010	
基金运作方式	契约型开放式	
基金合同生效日	2011 年 8 月 2 日	
基金管理人	国海富兰克林基金管理有限公司	
基金托管人	中国农业银行股份有限公司	
报告期末基金份额总额	1, 056, 809, 310. 46 份	
基金合同存续期	不定期	
下属分级基金的基金简称	国富策略回报混合 A	国富策略回报混合 C
下属分级基金的交易代码	450010	018470
报告期末下属分级基金的份额总额	689, 243, 617. 69 份	367, 565, 692. 77 份

### 2.2 基金产品说明

投资目标	基于基本面研究和证券市场分析，采取灵活的资产配置策略，合理配置股票、债券和现金资产比重，以及各大类资产中不同子类资产占比，在有效控制风险前提下，追求基金资产的长期稳健增值。
投资策略	本基金基于对宏观经济和资本市场中长期趋势的判断来进行基金中长期资产配置。在股票投资方面，本基金将通过深度挖掘具有核心竞争力和良好发展前景的个股构建基金股票投资组合。在债券投资方面，以中长期利率趋势分析为主，结合经济周期、宏观经济运行中的价格指数、资金供求分析、货币政策、财政政策研判及收益率曲线分析，在保证流动性和风险可控的前提下，实施积极的债券投资组合管理。 本基金也可进行权证投资。
业绩比较基准	60%×沪深 300 指数收益率+40%×中债国债总指数收益率（全价）
风险收益特征	本基金为混合型基金，其预期收益及预期风险水平低于股票型基金，高于债券型基金及货币市场基金，属于中风险收益特征的证券投资基金。

### 2.3 基金管理人和基金托管人

项目		基金管理人	基金托管人
名称		国海富兰克林基金管理有限公司	中国农业银行股份有限公司
信息披露负责人	姓名	储丽莉	任航
	联系电话	021-3855 5555	010-6606 0069
	电子邮箱	service@ftsfund.com	tgxxpl@abchina.com
客户服务电话		400-700-4518、9510-5680 和 021	95599

	—38789555	
传真	021-6888 3050	010-6812 1816
注册地址	南宁高新区中国-东盟企业总部基地三期综合楼 A 座 17 层 1707 室	北京市东城区建国门内大街 69 号
办公地址	上海市浦东新区世纪大道 8 号上海国金中心二期 9 层	北京市西城区复兴门内大街 28 号凯晨世贸中心东座 F9
邮政编码	200120	100031
法定代表人	刘峻	谷澍

## 2.4 信息披露方式

本基金选定的信息披露报纸名称	证券时报
登载基金中期报告正文的管理人互联网网址	www.ftsfund.com
基金中期报告备置地点	基金管理人和基金托管人的住所

## 2.5 其他相关资料

项目	名称	办公地址
注册登记机构	国海富兰克林基金管理有限公司	上海市浦东新区世纪大道 8 号上海国金中心二期 9 层

# § 3 主要财务指标和基金净值表现

## 3.1 主要会计数据和财务指标

金额单位：人民币元

3.1.1 期间数据	报告期(2025 年 1 月 1 日 - 2025 年 6 月 30 日)	
和指标	国富策略回报混合 A	国富策略回报混合 C
本期已实现收益	29,230,295.77	4,901,255.38
本期利润	38,379,148.87	7,412,184.78
加权平均基金份额本期利润	0.0716	0.0808
本期加权平均净值利润率	5.01%	5.66%
本期基金份额净值增长率	5.51%	5.31%
3.1.2 期末数据	报告期末(2025 年 6 月 30 日)	
和指标		
期末可供分配利润	323,655,223.59	168,428,133.08
期末可供分配基	0.4696	0.4582

金份额利润		
期末基金资产净值	1, 012, 898, 841. 28	535, 993, 825. 85
期末基金份额净值	1. 4696	1. 4582
3. 1. 3 累计期末指标	报告期末 (2025 年 6 月 30 日)	
基金份额累计净值增长率	129. 00%	1. 36%

注：1、上述财务指标采用的计算公式，详见证监会发布的证券投资基金信息披露编报规则—第 1 号《主要财务指标的计算及披露》。

2、本期已实现收益指基金本期利息收入、投资收益、其他收入（不含公允价值变动收益）扣除相关费用和信用减值损失后的余额，本期利润为本期已实现收益加上本期公允价值变动收益。

3、期末可供分配利润，采用期末资产负债表中未分配利润与未分配利润中已实现部分的孰低数（为期末余额，不是当期发生数）。

4、上述基金业绩指标不包括持有人交易基金的各项费用，例如，开放式基金的申购赎回费等，计入费用后实际收益要低于所列数字。

3. 2 基金净值表现

3. 2. 1 基金份额净值增长率及其与同期业绩比较基准收益率的比较

国富策略回报混合 A

阶段	份额净值增长率①	份额净值增长率标准差②	业绩比较基准收益率③	业绩比较基准收益率标准差④	①—③	②—④
过去一个月	2. 09%	0. 60%	1. 66%	0. 34%	0. 43%	0. 26%
过去三个月	2. 06%	1. 05%	1. 30%	0. 62%	0. 76%	0. 43%
过去六个月	5. 51%	0. 96%	0. 08%	0. 59%	5. 43%	0. 37%
过去一年	15. 59%	1. 26%	10. 13%	0. 81%	5. 46%	0. 45%
过去三年	-5. 33%	1. 00%	-3. 05%	0. 65%	-2. 28%	0. 35%
自基金合同生效起至今	129. 00%	1. 31%	37. 77%	0. 81%	91. 23%	0. 50%

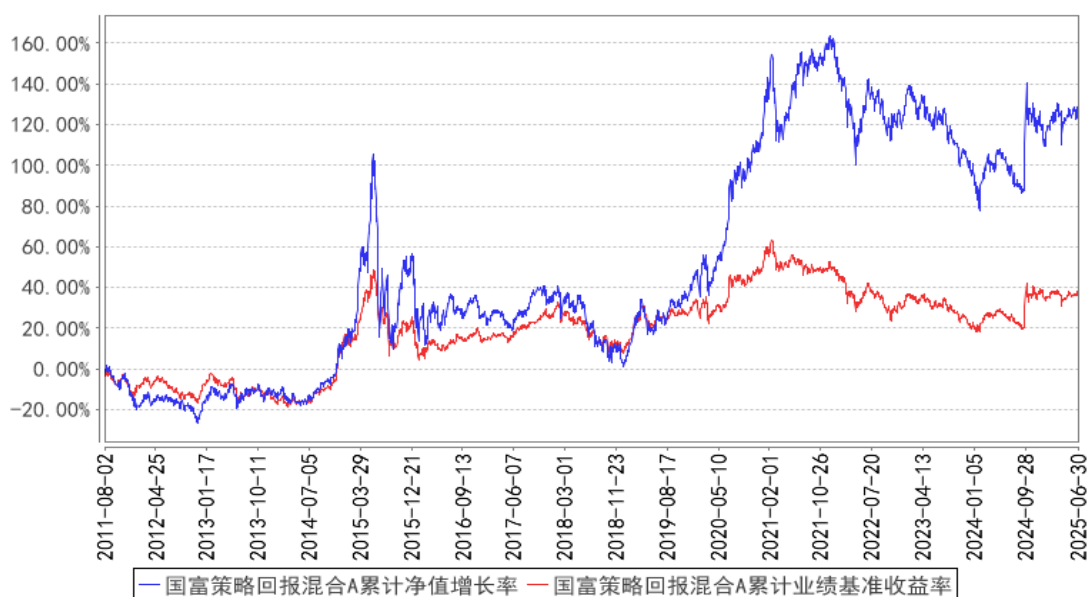
国富策略回报混合 C

阶段	份额净值增长率①	份额净值增长率标准差②	业绩比较基准收益率③	业绩比较基准收益率标准差④	①—③	②—④
----	----------	-------------	------------	---------------	-----	-----

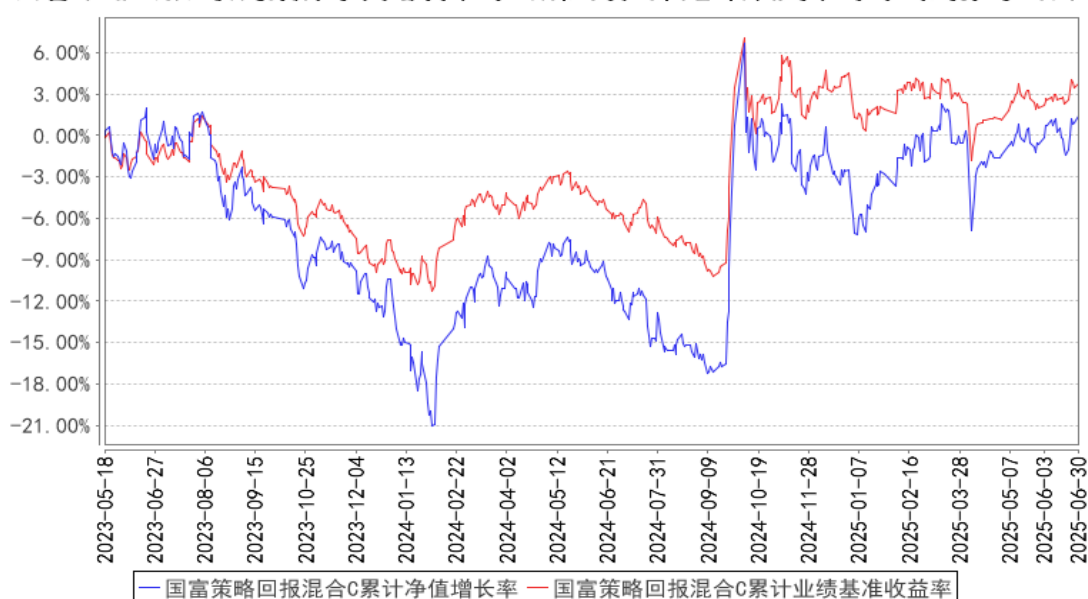
过去一个月	2.06%	0.60%	1.66%	0.34%	0.40%	0.26%
过去三个月	1.96%	1.05%	1.30%	0.62%	0.66%	0.43%
过去六个月	5.31%	0.97%	0.08%	0.59%	5.23%	0.38%
过去一年	15.12%	1.26%	10.13%	0.81%	4.99%	0.45%
自增设 C 类份额至 今	1.36%	1.06%	3.69%	0.67%	-2.33%	0.39%

### 3.2.2 自基金合同生效以来基金份额累计净值增长率变动及其与同期业绩比较基准收益率变动的比较

国富策略回报混合A累计净值增长率与同期业绩比较基准收益率的历史走势对比图



国富策略回报混合C累计净值增长率与同期业绩比较基准收益率的历史走势对比图



注：本基金的基金合同生效日为 2011 年 8 月 2 日，并于 2023 年 5 月 18 日增设 C 类份额。本基金



在 6 个月建仓期结束时，各项投资比例符合基金合同约定。

§ 4 管理人报告

4.1 基金管理人及基金经理情况

4.1.1 基金管理人及其管理基金的经验

国海富兰克林基金管理有限公司成立于 2004 年 11 月，由国海证券股份有限公司和富兰克林邓普顿投资集团全资子公司邓普顿国际股份有限公司共同出资组建，国海证券股份有限公司持有 51% 的股份，邓普顿国际股份有限公司持有 49% 的股份。目前公司注册资本 2.2 亿元人民币。

国海证券股份有限公司是国内 A 股市场第 16 家上市券商，是拥有全业务牌照，营业网点遍布中国主要城市的全国性综合类证券公司。富兰克林邓普顿投资集团是世界知名基金管理公司，在全球市场具备超过 75 年的投资管理经验。国海富兰克林基金管理有限公司引进富兰克林邓普顿投资集团享誉全球的投资机制、研究平台和风险控制体系，借助国海证券股份有限公司的综合业务优势，力争成为国内一流的基金管理公司。

国海富兰克林基金管理有限公司具有丰富的基金管理经验，截至 2025 年 6 月末，公司旗下合计管理 47 只公募基金产品。

4.1.2 基金经理（或基金经理小组）及基金经理助理简介

姓名	职务	任本基金的基金经理（助理）期限		证券从业年限	说明
		任职日期	离任日期		
王晓宁	公司研究分析部总经理、国富策略回报混合基金、国富健康优质生活股票基金、国富鑫颐收益混合基金、国富安颐稳健 6 个月持有期混合基金、国富招瑞优选股票基	2013 年 7 月 30 日	-	21 年	王晓宁先生，中央财经大学学士。历任万家基金管理有限公司研究员、研究总监助理、基金经理助理，国海富兰克林基金管理有限公司行业研究主管、研究分析部副总经理，国富潜力组合混合基金、国富成长动力混合基金及国富策略回报混合基金的基金经理助理。截至本报告期末任国海富兰克林基金管理有限公司研究分析部总经理、国富策略回报混合基金、国富健康优质生活股票基金、国富鑫颐收益混合基金、国富安颐稳健 6 个月持有期混合基金、国富招瑞优选股票基金及国富恒兴债券基金的基金经理。

	金及国富 恒兴债券 基金的基 金经理				
--	-----------------------------	--	--	--	--

注：

- 1. 表中“任职日期”和“离任日期”分别指根据公司决定确定的聘任日期和解聘日期，其中，首任基金经理的“任职日期”为基金合同生效日。
- 2. 表中“证券从业年限”的计算标准为该名员工从事过的所有诸如基金、证券、投资等相关金融领域的工作年限的总和。

4.2 管理人对报告期内本基金运作遵规守信情况的说明

报告期内，本基金管理人严格遵守《中华人民共和国证券投资基金法》及其他有关法律、法规和《富兰克林国海策略回报灵活配置混合型证券投资基金基金合同》的规定，本着诚实信用、勤勉尽责的原则管理和运用基金资产，在严格控制风险的基础上，为基金份额持有人谋求最大利益，无损害基金份额持有人利益的行为。基金投资组合符合有关法律、法规的规定及基金合同的约定。

4.3 管理人对报告期内公平交易情况的专项说明

4.3.1 公平交易制度的执行情况

报告期内公司严格执行《公平交易管理制度》，明确了公平交易的原则和目标，制订了实现公平交易的具体措施，并在技术上按照公平交易原则实现了严格的交易公平分配。

报告期内公司未发现不同投资组合间通过价差交易进行利益输送的行为。

4.3.2 异常交易行为的专项说明

公司严格按照《异常交易监控与报告制度》和《同日反向交易管理办法》对异常交易进行监控。

报告期内公司不存在投资组合之间发生交易所公开竞价同日反向交易且成交较少的单边交易量超过该证券当日成交量的 5%的情况。

4.4 管理人对报告期内基金的投资策略和业绩表现的说明

4.4.1 报告期内基金投资策略和运作分析

报告期内，我国宏观环境整体呈现为经济强韧性、政策有定力、资产高波动的特征。国内方面，房价下跌趋势得到了遏制，对居民财富效应的负面影响减弱；工业增加值和 PMI 指标平稳，装备制造成核心支撑因素；消费端呈现 K 型复苏；投资端基建托底，制造业升级提速；外贸抢出口现象明显。海外方面，美国政府的对等关税政策，是美国重塑全球贸易关系的开始，意图以双

边贸易关系取代多边贸易框架，并排挤竞争对手。当下观察，与主要贸易国家的谈判，进行的较为波折，但也基本达成了美国预想的结果。我国的预案准备充分，在对美贸易谈判中，达到了预期目标，后期需要观察中美欧三者之间的贸易协议。科技领域，AI 的进展一日千里，国内 DEEPSEEK 的出现，显著缩短了中美在大模型领域的差距，海外模型进步在二季度也愈加明显。AI 对经济的影响，已经从远期预期变为现实数字。整体来看，经历了 3 年的宏观资产负债表修复，我国的宏观韧性和抗冲击能力都有明显改善。房价位置更加健康，地方债务负担下降，出口国别风险下降，科技有显著进步。这些都为我们应对关税冲突，提供了坚实的宏观后盾。

权益市场方面，市场大幅震荡，韧性较强。关税冲击，是市场涨跌的主要驱动因素。行业方面，创新药、新消费、AI 算力、银行、有色行业领涨市场；互联网和机器人行业，先扬后抑；传统消费和与国内需求驱动的周期行业，表现较弱。港股表现优于 A 股。

本基金在上半年的运作中，股票仓位保持在 80%附近，行业配置和风格配置保持均衡，报告期基金战胜了沪深 300 指数，基本持平但略领先于中证偏股型基金指数（930950）。第一季度管理人长期以来的均衡偏成长的风格，与一季度市场风格吻合，行业选股胜率较高，是基金跑出相对收益的主要原因。第二季度，基金在价值风格表现较为强势的时期，通过行业内的选股优势，抵消掉了成长风格暴露的劣势，守住了超额收益。整体来看，选股优势是超额收益的主要来源。在各行业超额分布上，除了深度价值略跑输基准外，TMT、周期、制造、消费、非银和医药 6 个行业，均为超额收益。在对市场风格的适应性方面，相比 2024 年有进步。

#### 4.4.2 报告期内基金的业绩表现

截至 2025 年 6 月 30 日，本基金 A 类份额净值为 1.4696 元，本报告期内份额净值上涨 5.51%，同期业绩基准上涨 0.08%，跑赢业绩比较基准 5.43%。本基金 C 类份额净值为 1.4582 元，本报告期内份额净值上涨 5.31%，同期业绩基准上涨 0.08%，跑赢业绩比较基准 5.23%。

#### 4.5 管理人对宏观经济、证券市场及行业走势的简要展望

展望未来 12 个月，贸易格局依然充满变数。美国重塑贸易规则的努力获得了初步效果，消费国关税同盟逐步形成，对制造国和资源国的压力巨大。国内方面，地产和消费的复苏需要观察，供给侧“反内卷”与宏观需求重启都将充满挑战。此外，AI 科技革命带来的影响愈发明显，由大模型开发传导到软件应用的流量提升，其商业变现和模型能力提升的良性循环已经加速。包括基金经理本人在投研和生活中，都感受到了其带来的效率提升和流程重塑的益处。资产配置上，随着长期国债收益率的持续下行，利率小幅波动产生的影响在放大；波动率提升与低利率环境，使得股票红利类资产的吸引力持续提升。整体来看，在充满不确定性的宏观背景下，红利类资产和 AI 科技，将是市场线索的主要聚焦方向。从本基金的角度，我们除了关注上述线索外，也将在各

个行业中，通过自下而上的选股，不断积累阿尔法，从而实现稳定的超额收益回报。

#### 4.6 管理人对报告期内基金估值程序等事项的说明

本公司在报告期内有效控制基金估值流程，按照相关法律法规的规定设有投资资产估值委员会（简称“估值委员会”），并已制订了《投资产品估值管理办法》。估值委员会审核和决定投资资产估值的相关事务，确保基金估值的公允、合理，保证估值未被歪曲以免对基金持有人产生不利影响。报告期内相关基金估值政策由托管银行进行复核。公司估值委员会由总经理或其任命者负责，成员包括投研、风险控制、监察稽核、交易、基金核算方面的部门主管，相关人员均具有丰富的证券投资基金行业从业经验和专业能力。基金经理如认为估值有被歪曲或有失公允的情况，应向估值委员会报告并提出相关意见和建议。各方不存在任何重大利益冲突，一切以投资者利益最大化为最高准则。

#### 4.7 管理人对报告期内基金利润分配情况的说明

截至本报告期末，根据基金合同和相关法律法规的规定，本基金无应分配但尚未分配的利润。

#### 4.8 报告期内管理人对本基金持有人数或基金资产净值预警情形的说明

无。

### § 5 托管人报告

#### 5.1 报告期内本基金托管人遵规守信情况声明

在托管本基金的过程中，本基金托管人中国农业银行股份有限公司严格遵守《中华人民共和国证券投资基金法》相关法律法规的规定以及基金合同、托管协议的约定，对本基金基金管理人——国海富兰克林基金管理有限公司报告期内基金的投资运作，进行了认真、独立的会计核算和必要的投资监督，认真履行了托管人的义务，没有从事任何损害基金份额持有人利益的行为。

#### 5.2 托管人对报告期内本基金投资运作遵规守信、净值计算、利润分配等情况的说明

本托管人认为，国海富兰克林基金管理有限公司在本基金的投资运作、基金资产净值的计算、基金份额申购赎回价格的计算、基金费用开支及利润分配等问题上，不存在损害基金份额持有人利益的行为；在报告期内，严格遵守了《中华人民共和国证券投资基金法》等有关法律法规，在各重要方面的运作严格按照基金合同的规定进行。

#### 5.3 托管人对本中期报告中财务信息等内容的真实、准确和完整发表意见

本托管人认为，国海富兰克林基金管理有限公司的信息披露事务符合《公开募集证券投资基金信息披露管理办法》及其他相关法律法规的规定，基金管理人所编制和披露的本基金中期报告中的财务指标、净值表现、收益分配情况、财务会计报告、投资组合报告等信息真实、准确、完

整，未发现有关损害基金持有人利益的行为。

## § 6 半年度财务会计报告（未经审计）

### 6.1 资产负债表

会计主体：富兰克林国海策略回报灵活配置混合型证券投资基金

报告截止日：2025 年 6 月 30 日

单位：人民币元

资 产	附注号	本期末 2025 年 6 月 30 日	上年度末 2024 年 12 月 31 日
<b>资 产：</b>			
货币资金	6.4.7.1	249,039,245.35	98,441,623.74
结算备付金		1,860,318.29	2,308,786.89
存出保证金		266,442.92	556,968.59
交易性金融资产	6.4.7.2	1,360,799,778.61	725,613,865.13
其中：股票投资		1,228,505,762.08	656,676,746.65
基金投资		—	—
债券投资		132,294,016.53	68,937,118.48
资产支持证券投资		—	—
贵金属投资		—	—
其他投资		—	—
衍生金融资产	6.4.7.3	—	—
买入返售金融资产	6.4.7.4	—	—
债权投资	6.4.7.5	—	—
其中：债券投资		—	—
资产支持证券投资		—	—
其他投资		—	—
其他债权投资	6.4.7.6	—	—
其他权益工具投资	6.4.7.7	—	—
应收清算款		—	7,209,434.28
应收股利		—	—
应收申购款		25,050,099.36	38,603.98
递延所得税资产		—	—
其他资产	6.4.7.8	—	—
资产总计		1,637,015,884.53	834,169,282.61
<b>负债和净资产</b>	<b>附注号</b>	<b>本期末 2025 年 6 月 30 日</b>	<b>上年度末 2024 年 12 月 31 日</b>
<b>负 债：</b>			
短期借款		—	—
交易性金融负债		—	—
衍生金融负债	6.4.7.3	—	—
卖出回购金融资产款		—	—

应付清算款		69,082,344.87	5,811,772.47
应付赎回款		16,592,532.54	164,466.74
应付管理人报酬		1,267,672.33	873,836.46
应付托管费		211,278.69	145,639.41
应付销售服务费		103,212.12	21,779.75
应付投资顾问费		-	-
应交税费		135,081.66	134,857.26
应付利润		-	-
递延所得税负债		-	-
其他负债	6.4.7.9	731,095.19	1,067,231.89
负债合计		88,123,217.40	8,219,583.98
净资产：			
实收基金	6.4.7.10	1,056,809,310.46	593,258,460.95
其他综合收益	6.4.7.11	-	-
未分配利润	6.4.7.12	492,083,356.67	232,691,237.68
净资产合计		1,548,892,667.13	825,949,698.63
负债和净资产总计		1,637,015,884.53	834,169,282.61

注： 报告截止日 2025 年 06 月 30 日，基金份额总额 1,056,809,310.46 份，其中国富策略回报混合 A 基金份额净值 1.4696 元，基金份额总额 689,243,617.69 份；国富策略回报混合 C 基金份额净值 1.4582 元，基金份额总额 367,565,692.77 份。

6.2 利润表

会计主体：富兰克林国海策略回报灵活配置混合型证券投资基金

本报告期：2025 年 1 月 1 日至 2025 年 6 月 30 日

单位：人民币元

项 目	附注号	本期 2025 年 1 月 1 日至 2025 年 6 月 30 日	上年度可比期间 2024 年 1 月 1 日至 2024 年 6 月 30 日
一、营业总收入		52,373,137.17	-27,858,217.87
1. 利息收入		268,257.68	782,044.00
其中：存款利息收入	6.4.7.13	268,257.68	782,044.00
债券利息收入		-	-
资产支持证券利息收入		-	-
买入返售金融资产收入		-	-
其他利息收入		-	-
2. 投资收益（损失以“-”填列）		40,340,745.12	-166,989,611.55
其中：股票投资收益	6.4.7.14	29,959,217.38	-184,440,031.40
基金投资收益		-	-
债券投资收益	6.4.7.15	744,824.12	4,769,994.25

资产支持证券投资 收益	6.4.7.16	-	-
贵金属投资收益	6.4.7.17	-	-
衍生工具收益	6.4.7.18	-	-
股利收益	6.4.7.19	9,636,703.62	12,680,425.60
其他投资收益		-	-
3. 公允价值变动收益（损 失以“-”号填列）	6.4.7.20	11,659,782.50	137,214,610.55
4. 汇兑收益（损失以“-” 号填列）		-	-
5. 其他收入（损失以“-” 号填列）	6.4.7.21	104,351.87	1,134,739.13
<b>减：二、营业总支出</b>		6,581,803.52	14,565,486.65
1. 管理人报酬	6.4.10.2.1	5,317,255.91	12,252,665.78
2. 托管费	6.4.10.2.2	886,209.25	2,042,111.00
3. 销售服务费	6.4.10.2.3	258,957.65	128,952.00
4. 投资顾问费		-	-
5. 利息支出		-	-
其中：卖出回购金融资产 支出		-	-
6. 信用减值损失	6.4.7.22	-	-
7. 税金及附加		278.96	1,144.25
8. 其他费用	6.4.7.23	119,101.75	140,613.62
<b>三、利润总额（亏损总额 以“-”号填列）</b>		45,791,333.65	-42,423,704.52
减：所得税费用		-	-
<b>四、净利润（净亏损以“-” 号填列）</b>		45,791,333.65	-42,423,704.52
<b>五、其他综合收益的税后 净额</b>		-	-
<b>六、综合收益总额</b>		45,791,333.65	-42,423,704.52

### 6.3 净资产变动表

会计主体：富兰克林国海策略回报灵活配置混合型证券投资基金

本报告期：2025 年 1 月 1 日至 2025 年 6 月 30 日

单位：人民币元

项目	本期 2025 年 1 月 1 日至 2025 年 6 月 30 日			
	实收基金	其他综合收益	未分配利润	净资产合计
一、上期期末净 资产	593,258,460.95	-	232,691,237.68	825,949,698.63
加：会计政策变 更	-	-	-	-

前期差错更正	-	-	-	-
其他	-	-	-	-
二、本期期初净资产	593,258,460.95	-	232,691,237.68	825,949,698.63
三、本期增减变动额(减少以“-”号填列)	463,550,849.51	-	259,392,118.99	722,942,968.50
(一)、综合收益总额	-	-	45,791,333.65	45,791,333.65
(二)、本期基金份额交易产生的净资产变动数(净资产减少以“-”号填列)	463,550,849.51	-	213,600,785.34	677,151,634.85
其中：1. 基金申购款	653,182,212.82	-	289,390,769.73	942,572,982.55
2. 基金赎回款	-189,631,363.31	-	-75,789,984.39	-265,421,347.70
(三)、本期向基金份额持有人分配利润产生的净资产变动(净资产减少以“-”号填列)	-	-	-	-
(四)、其他综合收益结转留存收益	-	-	-	-
四、本期期末净资产	1,056,809,310.46	-	492,083,356.67	1,548,892,667.13
项目	上年度可比期间			
	2024 年 1 月 1 日至 2024 年 6 月 30 日			
	实收基金	其他综合收益	未分配利润	净资产合计
一、上期期末净资产	1,952,121,570.25	-	567,586,791.64	2,519,708,361.89
加：会计政策变更	-	-	-	-
前期差错更正	-	-	-	-
其他	-	-	-	-



二、本期期初净资产	1,952,121,570.25	-	567,586,791.64	2,519,708,361.89
三、本期增减变动额(减少以“-”号填列)	-626,609,213.03	-	-207,999,738.50	-834,608,951.53
(一)、综合收益总额	-	-	-42,423,704.52	-42,423,704.52
(二)、本期基金份额交易产生的净资产变动数(净资产减少以“-”号填列)	-626,609,213.03	-	-165,576,033.98	-792,185,247.01
其中：1. 基金申购款	191,733,784.04	-	53,541,508.13	245,275,292.17
2. 基金赎回款	-818,342,997.07	-	-219,117,542.11	-1,037,460,539.18
(三)、本期向基金份额持有人分配利润产生的净资产变动(净资产减少以“-”号填列)	-	-	-	-
(四)、其他综合收益结转留存收益	-	-	-	-
四、本期期末净资产	1,325,512,357.22	-	359,587,053.14	1,685,099,410.36

报表附注为财务报表的组成部分。

本报告 6.1 至 6.4 财务报表由下列负责人签署：

徐荔蓉

于意

肖燕

基金管理人负责人

主管会计工作负责人

会计机构负责人

## 6.4 报表附注

### 6.4.1 基金基本情况

富兰克林国海策略回报灵活配置混合型证券投资基金(以下简称“本基金”)经中国证券监督管理委员会(以下简称“中国证监会”)证监许可[2012]第 497 号《关于核准富兰克林国海策略回

报灵活配置混合型证券投资基金募集的批复》核准，由国海富兰克林基金管理有限公司依照《中华人民共和国证券投资基金法》和《富兰克林国海策略回报灵活配置混合型证券投资基金基金合同》负责公开募集。本基金为上市契约型开放式，存续期限不定，首次设立募集不包括认购资金利息共募集 1,013,875,124.25 元，业经普华永道中天会计师事务所有限公司普华永道中天验字(2012)第 290 号验资报告予以验证。经向中国证监会备案，《富兰克林国海策略回报灵活配置混合型证券投资基金基金合同》于 2012 年 8 月 2 日正式生效，基金合同生效日的基金份额总额为 1,014,056,693.12 份。本基金设立募集期内认购资金产生的利息收入 181,568.87 元。在本基金成立后，其中 181,568.87 元折算为 181,568.87 份基金金份额，划入基金份额持有人账户。本基金的基金管理人为国海富兰克林基金管理有限公司，基金托管人为中国农业银行股份有限公司。

根据本基金的基金管理人国海富兰克林基金管理有限公司于 2023 年 5 月 18 日发布的《国海富兰克林基金管理有限公司关于旗下富兰克林国海策略回报灵活配置混合型证券投资基金增设 C 类基金份额、修改基金份额净值精度并修改法律文件的公告》以及更新后的《富兰克林国海策略回报灵活配置混合型证券投资基金基金合同》的有关规定，自 2023 年 5 月 18 日起，本基金增设 C 类基金份额。本基金根据是否收取申购费和销售服务费，将基金份额分为不同的类别。在投资人申购基金时收取申购费用，并不再从本类别基金资产中计提销售服务费的基金份额，称为 A 类基金份额；在投资人申购基金时不收取申购费用，而从本类别基金资产中计提销售服务费的基金份额，称为 C 类基金份额。本基金 A 类和 C 类基金份额分别设置基金代码，由于基金费用的不同，本基金 A 类基金份额和 C 类基金份额将分别计算基金份额净值，计算公式为计算日各类别基金资产净值除以计算日发售在外的该类别基金份额总数。

根据《中华人民共和国证券投资基金法》和《富兰克林国海策略回报灵活配置混合型证券投资基金基金合同》的有关规定，本基金投资于国内依法公开发行或上市的股票、债券等金融工具及法律、法规或中国证监会允许基金投资的其他金融工具，具体包括：股票(包括中小板股票、创业板股票、存托凭证及其他经中国证监会核准上市的股票)、债券、衍生工具(权证等)以及法律、法规或中国证监会允许基金投资的其他金融工具。本基金的投资组合比例为：股票资产(含存托凭证)占基金资产的 30%-80%；债券、现金类资产以及中国证监会允许基金投资的其他金融工具占基金资产的 20-70%。其中，现金(不包括结算备付金、存出保证金、应收申购款等)或者到期日在一年以内的政府债券不低于基金资产净值的 5%；权证市值占基金资产净值的比例不超过 3%。本基金的业绩比较基准为：沪深 300 指数收益率 $\times$ 60%+中债国债总指数收益率(全价) $\times$ 40%。

本财务报表由本基金的基金管理人国海富兰克林基金管理有限公司于 2025 年 8 月 29 日批准报出。

#### 6.4.2 会计报表的编制基础

本财务报表系按照财政部颁布的《企业会计准则——基本准则》以及其后颁布及修订的具体会计准则、解释以及《资产管理产品相关会计处理规定》和其他相关规定（统称“企业会计准则”）编制，同时，在信息披露和估值方面，也参考了中国证监会颁布的《中国证券监督管理委员会关于证券投资基金估值业务的指导意见》、《公开募集证券投资基金信息披露管理办法》、《证券投资基金信息披露内容与格式准则》第 3 号《半年度报告的内容与格式》、《证券投资基金信息披露编报规则》第 3 号《会计报表附注的编制及披露》、《证券投资基金信息披露 XBRL 模板第 3 号〈年度报告和中期报告〉》以及中国证监会和中国证券投资基金业协会颁布的其他相关规定。

本财务报表以本基金持续经营为基础列报。

#### 6.4.3 遵循企业会计准则及其他有关规定的声明

本财务报表符合企业会计准则的要求，真实、完整地反映了本基金于 2025 年 06 月 30 日的财务状况以及 2025 年 01 月 01 日至 2025 年 06 月 30 日止期间的经营成果和净资产变动情况。

#### 6.4.4 本报告期所采用的会计政策、会计估计与最近一期年度报告相一致的说明

本报告期所采用的会计政策、会计估计与最近一期年度报告相一致。

#### 6.4.5 会计政策和会计估计变更以及差错更正的说明

##### 6.4.5.1 会计政策变更的说明

本基金本报告期无会计政策变更。

##### 6.4.5.2 会计估计变更的说明

本基金本报告期无会计估计变更。

##### 6.4.5.3 差错更正的说明

本基金在本报告期间无须说明的会计差错更正。

#### 6.4.6 税项

##### （1）印花税

经国务院批准，财政部、国家税务总局研究决定，自 2008 年 4 月 24 日起，调整证券（股票）交易印花税税率，由原先的 3‰调整为 1‰；根据财政部、税务总局公告 2023 年第 39 号《关于减半征收证券交易印花税的公告》的规定，自 2023 年 8 月 28 日起，证券交易印花税实施减半征收；

经国务院批准，财政部、国家税务总局研究决定，自 2008 年 9 月 19 日起，调整由出让方按证券（股票）交易印花税税率缴纳印花税，受让方不再征收，税率不变。

##### （2）增值税

根据财政部、国家税务总局财税[2016]36 号文《关于全面推开营业税改征增值税试点的通知》

的规定，经国务院批准，自 2016 年 5 月 1 日起在全国范围内全面推开营业税改征增值税试点，金融业纳入试点范围，由缴纳营业税改为缴纳增值税。对证券投资基金（封闭式证券投资基金，开放式证券投资基金）管理人运用基金买卖股票、债券的转让收入免征增值税；国债、地方政府债利息收入以及金融同业往来利息收入免征增值税；存款利息收入不征收增值税；

根据财政部、国家税务总局财税[2016]46 号文《关于进一步明确全面推开营改增试点金融业有关政策的通知》的规定，金融机构开展的质押式买入返售金融商品业务及持有政策性金融债券取得的利息收入属于金融同业往来利息收入；

根据财政部、国家税务总局财税[2016]70 号文《关于金融机构同业往来等增值税政策的补充通知》的规定，金融机构开展的买断式买入返售金融商品业务、同业存款、同业存单以及持有金融债券取得的利息收入属于金融同业往来利息收入；

根据财政部、国家税务总局财税[2016]140 号文《关于明确金融、房地产开发、教育辅助服务等增值税政策的通知》的规定，本基金运营过程中发生的增值税应税行为，以本基金的基金管理人作为增值税纳税人；

根据财政部、国家税务总局财税[2017]56 号文《关于资管产品增值税有关问题的通知》的规定，证券投资基金的基金管理人运营证券投资基金过程中发生的增值税应税行为，暂适用简易计税方法，按照 3% 的征收率缴纳增值税。对证券投资基金在 2018 年 1 月 1 日前运营过程中发生的增值税应税行为，未缴纳增值税的，不再缴纳；已缴纳增值税的，已纳税额从证券投资基金的基金管理人以后月份的增值税应纳税额中抵减。增值税应税行为的销售额根据财政部、国家税务总局财税[2017]90 号文《关于租入固定资产进项税额抵扣等增值税政策的通知》的规定确定。

### （3）城市维护建设税、教育费附加、地方教育附加

根据《中华人民共和国城市维护建设税法》、《征收教育费附加的暂行规定（2011 年修订）》及相关地方教育附加的征收规定，凡缴纳消费税、增值税、营业税的单位和个人，都应当依照规定缴纳城市维护建设税、教育费附加（除按照相关规定缴纳农村教育事业费附加的单位外）及地方教育附加。

### （4）企业所得税

根据财政部、国家税务总局财税[2004]78 号文《关于证券投资基金税收政策的通知》的规定，自 2004 年 1 月 1 日起，对证券投资基金（封闭式证券投资基金，开放式证券投资基金）管理人运用基金买卖股票、债券的差价收入，继续免征企业所得税；

根据财政部、国家税务总局财税[2008]1 号文《关于企业所得税若干优惠政策的通知》的规定，对证券投资基金从证券市场中取得的收入，包括买卖股票、债券的差价收入，股权的股息、

红利收入，债券的利息收入及其他收入，暂不征收企业所得税。

#### (5) 个人所得税

根据财政部、国家税务总局财税[2008]132 号文《财政部、国家税务总局关于储蓄存款利息所得有关个人所得税政策的通知》的规定，自 2008 年 10 月 9 日起，对储蓄存款利息所得暂免征收个人所得税；

根据财政部、国家税务总局、中国证监会财税[2012]85 号文《关于实施上市公司股息红利差别化个人所得税政策有关问题的通知》的规定，自 2013 年 1 月 1 日起，证券投资基金从公开发行和转让市场取得的上市公司股票，持股期限在 1 个月以内（含 1 个月）的，其股息红利所得全额计入应纳税所得额；持股期限在 1 个月以上至 1 年（含 1 年）的，暂减按 50% 计入应纳税所得额；持股期限超过 1 年的，暂减按 25% 计入应纳税所得额。上述所得统一适用 20% 的税率计征个人所得税；

根据财政部、国家税务总局、中国证监会财税[2015]101 号文《关于上市公司股息红利差别化个人所得税政策有关问题的通知》的规定，自 2015 年 9 月 8 日起，证券投资基金从公开发行和转让市场取得的上市公司股票，持股期限超过 1 年的，股息红利所得暂免征收个人所得税。

### 6.4.7 重要财务报表项目的说明

#### 6.4.7.1 货币资金

单位：人民币元

项目	本期末 2025 年 6 月 30 日
活期存款	249,039,245.35
等于：本金	249,024,557.96
加：应计利息	14,687.39
减：坏账准备	—
定期存款	—
等于：本金	—
加：应计利息	—
减：坏账准备	—
其中：存款期限 1 个月以内	—
存款期限 1-3 个月	—
存款期限 3 个月以上	—
其他存款	—
等于：本金	—
加：应计利息	—
减：坏账准备	—
合计	249,039,245.35

## 6.4.7.2 交易性金融资产

单位：人民币元

项目		本期末 2025 年 6 月 30 日			
		成本	应计利息	公允价值	公允价值变动
股票		1,206,025,083.99	-	1,228,505,762.08	22,480,678.09
贵金属投资-金交所黄金合约		-	-	-	-
债券	交易所市场	131,285,054.02	928,352.93	132,294,016.53	80,609.58
	银行间市场	-	-	-	-
	合计	131,285,054.02	928,352.93	132,294,016.53	80,609.58
资产支持证券		-	-	-	-
基金		-	-	-	-
其他		-	-	-	-
合计		1,337,310,138.01	928,352.93	1,360,799,778.61	22,561,287.67

## 6.4.7.3 衍生金融资产/负债

## 6.4.7.3.1 衍生金融资产/负债期末余额

无。

## 6.4.7.3.2 期末基金持有的期货合约情况

无。

## 6.4.7.3.3 期末基金持有的黄金衍生品情况

无。

## 6.4.7.4 买入返售金融资产

## 6.4.7.4.1 各项买入返售金融资产期末余额

无。

## 6.4.7.4.2 期末买断式逆回购交易中取得的债券

无。

## 6.4.7.4.3 按预期信用损失一般模型计提减值准备的说明

无。

## 6.4.7.5 债权投资

## 6.4.7.5.1 债权投资情况

无。

## 6.4.7.5.2 债权投资减值准备计提情况

无。

## 6.4.7.6 其他债权投资

## 6.4.7.6.1 其他债权投资情况

无。

## 6.4.7.6.2 其他债权投资减值准备计提情况

无。

## 6.4.7.7 其他权益工具投资

## 6.4.7.7.1 其他权益工具投资情况

无。

## 6.4.7.7.2 报告期末其他权益工具投资情况

无。

## 6.4.7.8 其他资产

无。

## 6.4.7.9 其他负债

单位：人民币元

项目	本期末 2025 年 6 月 30 日
应付券商交易单元保证金	—
应付赎回费	1,286.16
应付证券出借违约金	—
应付交易费用	629,069.18
其中：交易所市场	629,069.18
银行间市场	—
应付利息	—
审计费用	32,232.48
信息披露费	59,507.37
债券账户维护费	9,000.00
合计	731,095.19

## 6.4.7.10 实收基金

金额单位：人民币元

国富策略回报混合 A

项目	本期 2025 年 1 月 1 日至 2025 年 6 月 30 日	
	基金份额（份）	账面金额
上年度末	551,717,766.91	551,717,766.91
本期申购	259,579,000.15	259,579,000.15
本期赎回（以“-”号填列）	-122,053,149.37	-122,053,149.37
基金拆分/份额折算前	—	—
基金拆分/份额折算调整	—	—

本期申购	-	-
本期赎回（以“-”号填列）	-	-
本期末	689,243,617.69	689,243,617.69

国富策略回报混合 C

项目	本期 2025 年 1 月 1 日至 2025 年 6 月 30 日	
	基金份额（份）	账面金额
上年度末	41,540,694.04	41,540,694.04
本期申购	393,603,212.67	393,603,212.67
本期赎回（以“-”号填列）	-67,578,213.94	-67,578,213.94
基金拆分/份额折算前	-	-
基金拆分/份额折算调整	-	-
本期申购	-	-
本期赎回（以“-”号填列）	-	-
本期末	367,565,692.77	367,565,692.77

注：申购含红利再投、转换入份额；赎回含转换出份额。

#### 6.4.7.11 其他综合收益

无。

#### 6.4.7.12 未分配利润

单位：人民币元

国富策略回报混合 A

项目	已实现部分	未实现部分	未分配利润合计
上年度末	263,351,103.47	-46,639,716.23	216,711,387.24
本期期初	263,351,103.47	-46,639,716.23	216,711,387.24
本期利润	29,230,295.77	9,148,853.10	38,379,148.87
本期基金份额交易产生的变动数	74,857,483.63	-6,292,796.15	68,564,687.48
其中：基金申购款	133,446,096.60	-18,112,730.50	115,333,366.10
基金赎回款	-58,588,612.97	11,819,934.35	-46,768,678.62
本期已分配利润	-	-	-
本期末	367,438,882.87	-43,783,659.28	323,655,223.59

国富策略回报混合 C

项目	已实现部分	未实现部分	未分配利润合计
上年度末	19,493,176.00	-3,513,325.56	15,979,850.44
本期期初	19,493,176.00	-3,513,325.56	15,979,850.44
本期利润	4,901,255.38	2,510,929.40	7,412,184.78
本期基金份额交易产生的变动数	167,450,925.49	-22,414,827.63	145,036,097.86
其中：基金申购款	201,761,516.70	-27,704,113.07	174,057,403.63
基金赎回款	-34,310,591.21	5,289,285.44	-29,021,305.77
本期已分配利润	-	-	-



本期末	191,845,356.87	-23,417,223.79	168,428,133.08
-----	----------------	----------------	----------------

#### 6.4.7.13 存款利息收入

单位：人民币元

项目	本期 2025 年 1 月 1 日至 2025 年 6 月 30 日
活期存款利息收入	259,871.24
定期存款利息收入	-
其他存款利息收入	-
结算备付金利息收入	2,518.99
其他	5,867.45
合计	268,257.68

#### 6.4.7.14 股票投资收益

##### 6.4.7.14.1 股票投资收益项目构成

单位：人民币元

项目	本期 2025年1月1日至2025年6月30日
股票投资收益——买卖股票差价收入	29,959,217.38
股票投资收益——赎回差价收入	-
股票投资收益——申购差价收入	-
股票投资收益——证券出借差价收入	-
合计	29,959,217.38

##### 6.4.7.14.2 股票投资收益——买卖股票差价收入

单位：人民币元

项目	本期 2025 年 1 月 1 日至 2025 年 6 月 30 日
卖出股票成交总额	856,992,920.83
减：卖出股票成本总额	825,453,384.01
减：交易费用	1,580,319.44
买卖股票差价收入	29,959,217.38

#### 6.4.7.15 债券投资收益

##### 6.4.7.15.1 债券投资收益项目构成

单位：人民币元

项目	本期 2025年1月1日至2025年6月30日
债券投资收益——利息收入	433,377.56
债券投资收益——买卖债券（债转股及债券到期兑付）差价收入	311,446.56
债券投资收益——赎回差价收入	-
债券投资收益——申购差价收入	-

合计	744,824.12
----	------------

#### 6.4.7.15.2 债券投资收益——买卖债券差价收入

单位：人民币元

项目	本期 2025年1月1日至2025年6月30日
卖出债券（债转股及债券到期兑付）成交总额	90,600,169.64
减：卖出债券（债转股及债券到期兑付）成本总额	88,990,456.96
减：应计利息总额	1,291,631.41
减：交易费用	6,634.71
买卖债券差价收入	311,446.56

#### 6.4.7.16 资产支持证券投资收益

##### 6.4.7.16.1 资产支持证券投资收益项目构成

无。

##### 6.4.7.16.2 资产支持证券投资收益——买卖资产支持证券差价收入

无。

#### 6.4.7.17 贵金属投资收益

##### 6.4.7.17.1 贵金属投资收益项目构成

无。

##### 6.4.7.17.2 贵金属投资收益——买卖贵金属差价收入

无。

#### 6.4.7.18 衍生工具收益

##### 6.4.7.18.1 衍生工具收益——买卖权证差价收入

无。

##### 6.4.7.18.2 衍生工具收益——其他投资收益

无。

#### 6.4.7.19 股利收益

单位：人民币元

项目	本期 2025年1月1日至2025年6月30日
股票投资产生的股利收益	9,636,703.62
其中：证券出借权益补偿收入	—
基金投资产生的股利收益	—

合计	9,636,703.62
----	--------------

#### 6.4.7.20 公允价值变动收益

单位：人民币元

项目名称	本期 2025 年 1 月 1 日至 2025 年 6 月 30 日
1. 交易性金融资产	11,659,782.50
股票投资	12,309,957.49
债券投资	-650,174.99
资产支持证券投资	-
基金投资	-
贵金属投资	-
其他	-
2. 衍生工具	-
权证投资	-
3. 其他	-
减：应税金融商品公允价值变动产生的预估增值税	-
合计	11,659,782.50

#### 6.4.7.21 其他收入

单位：人民币元

项目	本期 2025 年 1 月 1 日至 2025 年 6 月 30 日
基金赎回费收入	103,894.62
基金转换费收入	457.25
合计	104,351.87

注：1、基金的赎回费率按持有期间递减，不低于赎回费总额的 25% 归入基金资产。

2、基金转换费由申购补差费和转出基金的赎回费两部分构成，其中不低于转出基金的赎回费的 25% 归入转出基金的基金资产。

#### 6.4.7.22 信用减值损失

无。

#### 6.4.7.23 其他费用

单位：人民币元

项目	本期 2025 年 1 月 1 日至 2025 年 6 月 30 日
审计费用	32,232.48
信息披露费	59,507.37
证券出借违约金	-
债券账户维护费	18,000.00
银行汇划费用	8,761.90
其他手续费	600.00
合计	119,101.75

6.4.8 或有事项、资产负债表日后事项的说明

6.4.8.1 或有事项

无。

6.4.8.2 资产负债表日后事项

无。

6.4.9 关联方关系

6.4.9.1 本报告期存在控制关系或其他重大利害关系的关联方发生变化的情况

无。

6.4.9.2 本报告期与基金发生关联交易的各关联方

关联方名称	与本基金的关系
国海富兰克林基金管理有限公司	基金管理人、基金注册登记机构、基金销售机构
中国农业银行股份有限公司（“中国农业银行”）	基金托管人、基金销售机构
国海证券股份有限公司（“国海证券”）	基金管理人的股东、基金销售机构

注：下述关联交易均在正常业务范围内按一般商业条款订立。

6.4.10 本报告期及上年度可比期间的关联方交易

6.4.10.1 通过关联方交易单元进行的交易

6.4.10.1.1 股票交易

金额单位：人民币元

关联方名称	本期 2025 年 1 月 1 日至 2025 年 6 月 30 日		上年度可比期间 2024 年 1 月 1 日至 2024 年 6 月 30 日	
	成交金额	占当期股票 成交总额的比 例（%）	成交金额	占当期股票 成交总额的比 例（%）
国海证券	33,519,434.93	1.50	—	—

6.4.10.1.2 权证交易

无。

6.4.10.1.3 应支付关联方的佣金

金额单位：人民币元

关联方名称	本期 2025 年 1 月 1 日至 2025 年 6 月 30 日			
	当期 佣金	占当期佣金总量 的比例（%）	期末应付佣金余 额	占期末应付佣金 总额的比例（%）
国海证券	15,084.37	1.50	15,084.37	2.40
关联方名称	上年度可比期间 2024 年 1 月 1 日至 2024 年 6 月 30 日			

	当期 佣金	占当期佣金总量 的比例（%）	期末应付佣金余 额	占期末应付佣金 总额的比例（%）
国海证券	-	-	-	-

注：1. 上述佣金参考市场价格经本基金的基金管理人与对方协商确定。

2. 根据《公开募集证券投资基金证券交易费用管理规定》，自 2024 年 7 月 1 日起，基金管理人管理的被动股票型基金的股票交易佣金费率原则上不得超过市场平均股票交易佣金费率，且不得通过交易佣金支付研究服务、流动性服务等其他费用；其他类型基金可以通过交易佣金支付研究服务费用，但股票交易佣金费率原则上不得超过市场平均股票交易佣金费率的两倍，且不得通过交易佣金支付研究服务之外的其他费用。相关佣金协议已根据此规定完成了更新。

6.4.10.2 关联方报酬

6.4.10.2.1 基金管理费

单位：人民币元

项目	本期 2025 年 1 月 1 日至 2025 年 6 月 30 日	上年度可比期间 2024 年 1 月 1 日至 2024 年 6 月 30 日
当期发生的基金应支付的管理费	5,317,255.91	12,252,665.78
其中：应支付销售机构的客户维护费	421,850.79	1,012,975.91
应支付基金管理人的净管理费	4,895,405.12	11,239,689.87

注：支付基金管理人国海富兰克林基金管理有限公司的管理人报酬按前一日基金资产净值 1.20% 的年费率计提，逐日累计至每月月底，按月支付。其计算公式为：

$$\text{日管理人报酬} = \text{前一日基金资产净值} \times 1.20\% \div \text{当年天数}。$$

6.4.10.2.2 基金托管费

单位：人民币元

项目	本期 2025 年 1 月 1 日至 2025 年 6 月 30 日	上年度可比期间 2024 年 1 月 1 日至 2024 年 6 月 30 日
当期发生的基金应支付的托管费	886,209.25	2,042,111.00

注：支付基金托管人中国农业银行的托管费按前一日基金资产净值 0.20% 的年费率计提，逐日累计至每月月底，按月支付。其计算公式为：

$$\text{日托管费} = \text{前一日基金资产净值} \times 0.20\% \div \text{当年天数}。$$

6.4.10.2.3 销售服务费

单位：人民币元

获得销售服务费的各关联	本期 2025 年 1 月 1 日至 2025 年 6 月 30 日
-------------	---------------------------------------

方名称	当期发生的基金应支付的销售服务费		
	国富策略回报混合 A	国富策略回报混合 C	合计
国海富兰克林基金管理有 限公司	-	176,515.31	176,515.31
合计	-	176,515.31	176,515.31
获得销售服务费的各关联 方名称	上年度可比期间		
	2024 年 1 月 1 日至 2024 年 6 月 30 日		
	当期发生的基金应支付的销售服务费		
	国富策略回报混合 A	国富策略回报混合 C	合计
国海富兰克林基金管理有 限公司	-	127,293.66	127,293.66
合计	-	127,293.66	127,293.66

注：支付基金销售机构的基金销售服务费按前一日 C 类基金份额对应的基金资产净值 0.4%的年费率计提，逐日累计至每月月底，按月支付给国海富兰克林基金管理有限公司，再由国海富兰克林基金管理有限公司计算并支付给各基金销售机构。其计算公式为：日基金销售服务费=前一日 C 类基金份额对应的资产净值×0.4%/当年天数。

6.4.10.3 与关联方进行银行间同业市场的债券(含回购)交易

无。

6.4.10.4 报告期内转融通证券出借业务发生重大关联交易事项的说明

6.4.10.4.1 与关联方通过约定申报方式进行的适用固定期限费率的证券出借业务的情况

无。

6.4.10.4.2 与关联方通过约定申报方式进行的适用市场化期限费率的证券出借业务的情况

无。

6.4.10.5 各关联方投资本基金的情况

6.4.10.5.1 报告期内基金管理人运用固有资金投资本基金的情况

份额单位：份

项目	本期	
	2025 年 1 月 1 日至 2025 年 6 月 30 日	
	国富策略回报混合 A	国富策略回报混合 C
基金合同生效日 （ 2011 年 8 月 2 日）持有的基金 份额	-	-

报告期初持有的基金份额	16,669,772.14	—
报告期间申购/买入总份额	—	—
报告期间因拆分变动份额	—	—
减：报告期间赎回/卖出总份额	8,334,886.07	—
报告期末持有的基金份额	8,334,886.07	—
报告期末持有的基金份额占基金总份额比例	1.21%	—
项目	上年度可比期间 2024 年 1 月 1 日至 2024 年 6 月 30 日	
	国富策略回报混合 A	国富策略回报混合 C
基金合同生效日（2011 年 8 月 2 日）持有的基金份额	—	—
报告期初持有的基金份额	16,669,772.14	—
报告期间申购/买入总份额	—	—
报告期间因拆分变动份额	—	—
减：报告期间赎回/卖出总份额	—	—
报告期末持有的基金份额	16,669,772.14	—
报告期末持有的基金份额占基金总份额比例	1.30%	—

注：基金管理人运用固有资金投资本基金费率按本基金基金合同公布的费率执行。

#### 6.4.10.5.2 报告期末除基金管理人之外的其他关联方投资本基金的情况

1. 本基金除基金管理人之外的其他关联方投资本基金费率按本基金基金合同公布的费率执行。

2. 本报告期末和上年度末（2024 年 12 月 31 日）除基金管理人之外的其他关联方未投资本基金。

6.4.10.6 由关联方保管的银行存款余额及当期产生的利息收入

单位：人民币元

关联方名称	本期 2025 年 1 月 1 日至 2025 年 6 月 30 日		上年度可比期间 2024 年 1 月 1 日至 2024 年 6 月 30 日	
	期末余额	当期利息收入	期末余额	当期利息收入
中国农业银行	249,039,245.35	259,871.24	135,074,884.09	759,912.09

6.4.10.7 本基金在承销期内参与关联方承销证券的情况

无。

6.4.10.8 其他关联交易事项的说明

无。

6.4.11 利润分配情况

无。

6.4.12 期末（2025 年 6 月 30 日）本基金持有的流通受限证券

6.4.12.1 因认购新发/增发证券而于期末持有的流通受限证券

金额单位：人民币元

6.4.12.1.1 受限证券类别：股票										
证券代码	证券名称	成功认购日	受限期	流通受限类型	认购价格	期末估值单价	数量（单位：股）	期末成本总额	期末估值总额	备注
001335	信凯科技	2025 年 4 月 2 日	6 个月	新股锁定	12.80	28.05	80	1,024.00	2,244.00	-
001356	富岭股份	2025 年 1 月 16 日	6 个月	新股锁定	5.30	14.44	709	3,757.70	10,237.96	-
001382	新亚电缆	2025 年 3 月 13 日	6 个月	新股锁定	7.40	20.21	366	2,708.40	7,396.86	-
001388	信通电子	2025 年 6 月 24 日	1 个月内（含）	新股未上市	16.42	16.42	843	13,842.06	13,842.06	-
001388	信通电子	2025 年 6 月 24 日	6 个月	新股锁定	16.42	16.42	94	1,543.48	1,543.48	-
001390	古麒绒材	2025 年 5 月 21 日	6 个月	新股锁定	12.08	18.12	178	2,150.24	3,225.36	-
001395	亚联机械	2025 年 1 月 20 日	6 个月	新股锁定	19.08	47.25	80	1,526.40	3,780.00	-



		日								
301501	恒鑫生活	2025 年 3 月 11 日	6 个月	新股锁定	39.92	45.22	350	9,620.72	15,827.00	其中 109 股为锁定期送股的股份
301560	众捷汽车	2025 年 4 月 17 日	6 个月	新股锁定	16.50	27.45	190	3,135.00	5,215.50	-
301590	优优绿能	2025 年 5 月 28 日	6 个月	新股锁定	89.60	139.48	73	6,540.80	10,182.04	-
301595	太力科技	2025 年 5 月 12 日	6 个月	新股锁定	17.05	29.10	196	3,341.80	5,703.60	-
301602	超研股份	2025 年 1 月 15 日	6 个月	新股锁定	6.70	24.80	658	4,408.60	16,318.40	-
301636	泽润新能	2025 年 4 月 30 日	6 个月	新股锁定	33.06	47.46	128	4,231.68	6,074.88	-
301658	首航新能	2025 年 3 月 26 日	6 个月	新股锁定	11.80	22.98	437	5,156.60	10,042.26	-
301662	宏工科技	2025 年 4 月 10 日	6 个月	新股锁定	26.60	82.50	143	3,803.80	11,797.50	-
301665	泰禾股份	2025 年 4 月 2 日	6 个月	新股锁定	10.27	22.39	393	4,036.11	8,799.27	-
301678	新恒汇	2025 年 6 月 13 日	6 个月	新股锁定	12.80	44.54	382	4,889.60	17,014.28	-
603014	威高血净	2025 年 5 月 12 日	6 个月	新股锁定	26.50	32.68	205	5,432.50	6,699.40	-
603049	中策橡胶	2025 年 5 月 27 日	6 个月	新股锁定	46.50	42.85	399	18,553.50	17,097.15	-
603120	肯特催化	2025 年 4 月 9 日	6 个月	新股锁定	15.00	33.43	65	975.00	2,172.95	-
603124	江南新材	2025 年 3 月 12 日	6 个月	新股锁定	10.54	46.31	88	927.52	4,075.28	-

603202	天有为	2025 年 4 月 16 日	6 个月	新股锁定	93.50	90.66	117	10,939.50	10,607.22	-
603210	泰鸿万立	2025 年 4 月 1 日	6 个月	新股锁定	8.60	15.61	286	2,459.60	4,464.46	-
603257	中国瑞林	2025 年 3 月 28 日	6 个月	新股锁定	20.52	37.47	78	1,600.56	2,922.66	-
603382	海阳科技	2025 年 6 月 5 日	6 个月	新股锁定	11.50	22.39	105	1,207.50	2,350.95	-
603400	华之杰	2025 年 6 月 12 日	6 个月	新股锁定	19.88	43.81	57	1,133.16	2,497.17	-
688545	兴福电子	2025 年 1 月 15 日	6 个月	新股锁定	11.68	26.95	994	11,609.92	26,788.30	-
688755	汉邦科技	2025 年 5 月 9 日	6 个月	新股锁定	22.77	39.33	203	4,622.31	7,983.99	-
688757	胜科纳米	2025 年 3 月 18 日	6 个月	新股锁定	9.08	25.94	536	4,866.88	13,903.84	-
688775	影石创新	2025 年 6 月 4 日	6 个月	新股锁定	47.27	124.16	573	27,085.71	71,143.68	-
6.4.12.1.2 受限证券类别：债券										
证券代码	证券名称	成功认购日	受限期	流通受限类型	认购价格	期末估值单价	数量（单位：张）	期末成本总额	期末估值总额	备注
123257	安克转债	2025 年 6 月 16 日	1 个月内（含）	新债未上市	100.00	100.01	3,124	312,400.00	312,420.54	-

注：1、基金可使用以基金名义开设的股票账户，选择网上或者网下一种方式进行新股申购。其中基金参与网下申购获得的新股中需要限售的部分或作为战略投资者参与配售获得的新股，在新股上市后的约定期限内不能自由转让；基金参与网上申购获配的新股，从新股获配日至新股上市日之间不能自由转让。

2、基金参与上市公司向特定对象发行股票所获得的股票，自发行结束之日起 6 个月内不得转让。

3、基金通过询价转让受让的科创板股份，在受让后 6 个月内不得转让。

#### 6.4.12.2 期末持有的暂时停牌等流通受限股票

无。

#### 6.4.12.3 期末债券正回购交易中作为抵押的债券

##### 6.4.12.3.1 银行间市场债券正回购

无。

##### 6.4.12.3.2 交易所市场债券正回购

无。

#### 6.4.12.4 期末参与转融通证券出借业务的证券

无。

### 6.4.13 金融工具风险及管理

#### 6.4.13.1 风险管理政策和组织架构

本基金在日常投资管理中面临的与各种金融工具相关的风险主要包括信用风险、流动性风险及市场风险等。本基金的基金管理人从事风险管理的主要目标是争取将以上风险控制在限定的范围之内，使本基金在风险和收益之间取得最佳的平衡以实现“风险和收益相匹配”的风险收益目标。

本基金的基金管理人奉行全面风险管理体系的建设，建立了以风险管理委员会为核心的，由督察长、风险管理委员会、监察稽核部、风险控制部和相关业务部门构成的风险管理架构体系。本基金的基金管理人在董事会下设立合规与风险控制委员会，负责制定风险管理的宏观政策，审议通过风险控制的总体措施等；在管理层层面设立风险管理委员会，讨论和制定公司日常经营过程中风险防范和控制措施；在业务操作层面，由监察稽核部负责协调并与各部门合作完成运作风险管理，由风险控制部负责投资风险管理与绩效评估。

本基金的基金管理人对于金融工具的风险管理方法主要是通过定性和定量相结合的分析方法去评估各种风险发生的可能性及其发生可能给基金资产造成的损失。从定性分析的角度出发，主要是发掘各类风险的风险点，判断风险发生的频度和损失，对风险实行分级管理。而从定量分析的角度出发，根据本基金的投资目标，结合基金资产所运用金融工具特征通过特定的风险量化指标、模型，日常的分析报告，确定基金资产的风险状态及其是否符合基金的风险特征，及时对各种风险进行监控和评估，并通过风险处置流程，将风险控制在可承受的范围内。

#### 6.4.13.2 信用风险

信用风险是指基金在交易过程中因交易对手未履行合约责任，或者基金所投资证券之发行人出现违约、拒绝支付到期本息等情况，导致基金资产损失和收益变化的风险。

本基金的基金管理人在交易前对交易对手的资信状况进行了充分的评估。本基金的活期银行存款存放在本基金的托管人，定期存款存放在具有证券投资基金托管资格、基金销售业务资格、合格境外机构投资者托管人资格或其他经管理人评估资质良好的商业银行，因而与银行存款相关的信用风险不重大。本基金在交易所进行的交易均以中国证券登记结算有限责任公司为交易对手完成证券交收和款项清算，违约风险可能性很小；在银行间同业市场进行交易前均对交易对手进行信用评估并对证券交割方式进行限制以控制相应的信用风险。

本基金的基金管理人建立了信用风险管理流程，通过对投资品种信用等级评估来控制证券发行人的信用风险，且通过分散化投资以分散信用风险。

#### 6.4.13.2.1 按短期信用评级列示的债券投资

单位：人民币元

短期信用评级	本期末 2025 年 6 月 30 日	上年度末 2024 年 12 月 31 日
A-1	-	-
A-1 以下	-	-
未评级	78,599,008.44	-
合计	78,599,008.44	-

注：1. 本基金债券投资的信用评级情况按《中国人民银行信用评级管理指导意见》设定的标准统计及汇总。

2. 未评级债券为期限在一年以内的国债、政策银行债、央行票据及未有第三方机构评级的信用债。

3. 债券投资以全价列示。

#### 6.4.13.2.2 按长期信用评级列示的债券投资

单位：人民币元

长期信用评级	本期末 2025 年 6 月 30 日	上年度末 2024 年 12 月 31 日
AAA	40,246,960.15	57,789,611.63
AAA 以下	13,448,047.94	11,147,506.85
未评级	-	-
合计	53,695,008.09	68,937,118.48

注：1. 本基金债券投资的信用评级情况按《中国人民银行信用评级管理指导意见》设定的标准统计及汇总。

2. 未评级债券为期限大于一年的国债、政策银行债、央行票据及未有第三方机构评级的信用债。

3. 债券投资以全价列示。

### 6.4.13.3 流动性风险

流动性风险是指基金在履行与金融负债有关的义务时遇到资金短缺的风险。本基金的流动性风险一方面来自于基金份额持有人于开放期内要求赎回其持有的基金份额，另一方面来自于投资品种所处的交易市场不活跃而带来的变现困难或因投资集中而无法在市场出现剧烈波动的情况下以合理的价格变现。

针对兑付赎回资金的流动性风险，本基金的基金管理人每日对本基金的申购赎回情况进行严密监控并预测流动性需求，保持基金投资组合中的可用现金头寸与之相匹配。本基金的基金管理人在基金合同中设计了巨额赎回条款，约定在非常情况下赎回申请的处理方式，控制因开放申购赎回模式带来的流动性风险，有效保障基金持有人利益。

#### 6.4.13.3.1 报告期内本基金组合资产的流动性风险分析

本基金的基金管理人在基金运作过程中严格按照《公开募集证券投资基金运作管理办法》及《公开募集开放式证券投资基金流动性风险管理规定》等法规的要求对本基金组合资产的流动性风险进行管理，通过独立的风险管理部门对本基金的组合持仓集中度指标、流通受限制的投资品种比例以及组合在短期内变现能力的综合指标等流动性指标进行持续的监测和分析。

本基金投资于一家公司发行的证券市值不超过基金资产净值的 10%，且本基金与由本基金的基金管理人管理的其他基金共同持有一家公司的证券不得超过该证券的 10%。

除附注“期末本基金持有的流通受限证券”中列示的部分基金资产流通暂时受限制不能自由转让的情况外，其余均能以合理价格适时变现。在本基金开放日，本基金主动投资于流动性受限资产的市值合计不得超过基金资产净值的 15%。于本期末，本基金主动投资于流动性受限资产的市值合计未超过基金资产净值的 15%。

于开放期内，本基金的基金管理人每日对基金组合资产中 7 个工作日可变现资产的可变现价值进行审慎评估与测算，确保每日确认的净赎回申请不得超过 7 个工作日可变现资产的可变现价值。于本期末，本基金确认的净赎回申请未超过 7 个工作日可变现资产的可变现价值。

同时，本基金的基金管理人通过合理分散逆回购交易的到期日与交易对手的集中度；按照穿透原则对交易对手的财务状况、偿付能力及杠杆水平等进行必要的尽职调查与严格的准入管理，以及对不同的交易对手实施交易额度管理并进行动态调整等措施严格管理本基金从事逆回购交易的流动性风险和交易对手风险。此外，本基金的基金管理人建立了逆回购交易质押品管理制度：根据质押品的资质确定质押率水平；持续监测质押品的风险状况与价值变动以确保质押品按公允价值计算足额；并在与私募类证券资管产品及中国证监会认定的其他主体为交易对手开展逆回购交易时，可接受质押品的资质要求与基金合同约定的投资范围保持一致。

#### 6.4.13.4 市场风险

市场风险是指基金所持金融工具的公允价值或未来现金流量因所处市场各类价格因素的变动而发生波动的风险，包括利率风险、外汇风险和其他价格风险。

##### 6.4.13.4.1 利率风险

利率风险是指金融工具的公允价值或现金流量受市场利率变动而发生波动的风险。利率敏感性金融工具均面临由于市场利率上升而导致公允价值下降的风险，其中浮动利率类金融工具还面临每个付息期间结束根据市场利率重新定价时对于未来现金流影响的风险。

本基金的基金管理人定期对本基金面临的利率敏感性缺口进行监控，并通过调整投资组合的久期等方法对上述利率风险进行管理。

##### 6.4.13.4.1.1 利率风险敞口

单位：人民币元

本期末 2025 年 6 月 30 日	1 年以内	1-5 年	5 年以上	不计息	合计
资产					
货币资金	249,039,245.35	-	-	-	249,039,245.35
结算备付金	1,860,318.29	-	-	-	1,860,318.29
存出保证金	266,442.92	-	-	-	266,442.92
交易性金融资产	78,599,008.44	53,382,587.55	312,420.54	1,228,505,762.08	1,360,799,778.61
应收申购款	-	-	-	25,050,099.36	25,050,099.36
资产总计	329,765,015.00	53,382,587.55	312,420.54	1,253,555,861.44	1,637,015,884.53
负债					
应付赎回款	-	-	-	16,592,532.54	16,592,532.54
应付管理人报酬	-	-	-	1,267,672.33	1,267,672.33
应付托管费	-	-	-	211,278.69	211,278.69
应付清算款	-	-	-	69,082,344.87	69,082,344.87
应付销售服务费	-	-	-	103,212.12	103,212.12
应交税费	-	-	-	135,081.66	135,081.66
其他负债	-	-	-	731,095.19	731,095.19
负债总计	-	-	-	88,123,217.40	88,123,217.40
利率敏感度缺口	329,765,015.00	53,382,587.55	312,420.54	1,165,432,644.04	1,548,892,667.13
上年度末 2024 年 12 月 31 日	1 年以内	1-5 年	5 年以上	不计息	合计
资产					
货币资金	98,441,623.74	-	-	-	98,441,623.74
结算备付金	2,308,786.89	-	-	-	2,308,786.89
存出保证金	556,968.59	-	-	-	556,968.59
交易性金融资产	51,339,961.59	17,597,156.89	-	656,676,746.65	725,613,865.13
应收申购款	-	-	-	38,603.98	38,603.98
应收清算款	-	-	-	7,209,434.28	7,209,434.28
资产总计	152,647,340.81	17,597,156.89	-	663,924,784.91	834,169,282.61

负债					
应付赎回款	-	-	-	164,466.74	164,466.74
应付管理人报酬	-	-	-	873,836.46	873,836.46
应付托管费	-	-	-	145,639.41	145,639.41
应付清算款	-	-	-	5,811,772.47	5,811,772.47
应付销售服务费	-	-	-	21,779.75	21,779.75
应交税费	-	-	-	134,857.26	134,857.26
其他负债	-	-	-	1,067,231.89	1,067,231.89
负债总计	-	-	-	8,219,583.98	8,219,583.98
利率敏感度缺口	152,647,340.81	17,597,156.89	-	655,705,200.93	825,949,698.63

注：表中所示为本基金资产及负债的账面价值，并按照合约规定的利率重新定价日或到期日孰早者予以分类。

6.4.13.4.1.2 利率风险的敏感性分析

于本期末，本基金持有的固定收益品种投资公允价值占基金资产净值的比例为 8.54%（上年度末：8.35%），因此市场利率的变动对于本基金资产净值无重大影响（上年度末：同）。

6.4.13.4.2 外汇风险

外汇风险是指金融工具的公允价值或未来现金流量因外汇汇率变动而发生波动的风险。本基金的所有资产及负债以人民币计价，因此无重大外汇风险。

6.4.13.4.3 其他价格风险

其他价格风险是指基金所持金融工具的公允价值或未来现金流量因除市场利率和外汇汇率以外的市场价格因素变动而发生波动的风险。本基金持有的证券所面临的其他价格风险来源于单个证券发行主体自身经营情况或特殊事项的影响，也可能来源于证券市场整体波动的影响。

本基金的基金管理人在构建和管理投资组合的过程中，通过对宏观经济情况及政策的分析，结合证券市场运行情况，做出资产配置及组合构建的决定；通过对单个证券的定性分析及定量分析，选择符合基金合同约定范围的投资品种进行投资。本基金的基金管理人定期结合宏观及微观环境的变化，对投资策略、资产配置、投资组合进行修正，来主动应对可能发生的市场价格风险。

本基金通过投资组合的分散化降低其他价格风险，严格按照基金合同中对投资组合比例的要求进行资产配置。此外，本基金的基金管理人每日对本基金所持有的证券价格实施监控，定期运用多种定量方法对基金进行风险度量，及时可靠地对风险进行跟踪和控制。

6.4.13.4.3.1 其他价格风险敞口

金额单位：人民币元

项目	本期末 2025 年 6 月 30 日	上年度末 2024年12月31日
----	------------------------	---------------------

	公允价值	占基金资产净值 比例（%）	公允价值	占基金资产净值 比例（%）
交易性金融资产—股票投资	1,228,505,762.08	79.32	656,676,746.65	79.51
交易性金融资产—基金投资	—	—	—	—
交易性金融资产—贵金属投资	—	—	—	—
衍生金融资产—权证投资	—	—	—	—
其他	—	—	—	—
合计	1,228,505,762.08	79.32	656,676,746.65	79.51

6.4.13.4.3.2 其他价格风险的敏感性分析

假设	除业绩比较基准以外的其他市场变量保持不变		
分析	相关风险变量的变动	对资产负债表日基金资产净值的影响金额（单位：人民币元）	
		本期末（2025 年 6 月 30 日）	上年度末（2024 年 12 月 31 日）
	1. 业绩比较基准上升 5%	115,969,872.38	63,079,964.78
	2. 业绩比较基准下降 5%	-115,969,872.38	-63,079,964.78

6.4.14 公允价值

6.4.14.1 金融工具公允价值计量的方法

公允价值计量结果所属的层次，由对公允价值计量整体而言具有重要意义的输入值所属的最低层次决定：第一层次：相同资产或负债在活跃市场上未经调整的报价；第二层次：除第一层次输入值外相关资产或负债直接或间接可观察的输入值；第三层次：相关资产或负债的不可观察输入值。

6.4.14.2 持续的以公允价值计量的金融工具

6.4.14.2.1 各层次金融工具的公允价值

单位：人民币元

公允价值计量结果所属的层次	本期末 2025 年 6 月 30 日	上年度末 2024 年 12 月 31 日
第一层次	1,281,566,398.13	725,613,865.13



第二层次	78,926,814.52	—
第三层次	306,565.96	—
合计	1,360,799,778.61	725,613,865.13

#### 6.4.14.2.2 公允价值所属层次间的重大变动

本基金以导致各层次之间转换的事项发生日为确认各层次之间转换的时点。对于公开市场交易的证券投资，若出现重大事项停牌、交易不活跃或非公开发行等情况，本基金不会于停牌日至交易恢复活跃日期间、交易不活跃期间及限售期间将相关投资的公允价值列入第一层次，并根据估值调整中采用的对公允价值计量整体而言具有重要意义的输入值所属的最低层次，确定相关投资的公允价值应属第二层次或第三层次。

#### 6.4.14.3 非持续的以公允价值计量的金融工具的说明

本基金本报告期末及上年度末均未持有非持续的以公允价值计量的金融工具。

#### 6.4.14.4 不以公允价值计量的金融工具的相关说明

本基金持有的不以公允价值计量的金融工具为以摊余成本计量的金融资产和金融负债，这些金融工具因其剩余期限较短，所以其账面价值与公允价值相若。

#### 6.4.15 有助于理解和分析会计报表需要说明的其他事项

截至资产负债表日本基金无需要说明的其他重要事项。

## § 7 投资组合报告

### 7.1 期末基金资产组合情况

金额单位：人民币元

序号	项目	金额	占基金总资产的比例 (%)
1	权益投资	1,228,505,762.08	75.05
	其中：股票	1,228,505,762.08	75.05
2	基金投资	—	—
3	固定收益投资	132,294,016.53	8.08
	其中：债券	132,294,016.53	8.08
	资产支持证券	—	—
4	贵金属投资	—	—
5	金融衍生品投资	—	—
6	买入返售金融资产	—	—
	其中：买断式回购的买入返售金融资产	—	—
7	银行存款和结算备付金合计	250,899,563.64	15.33
8	其他各项资产	25,316,542.28	1.55

9	合计	1,637,015,884.53	100.00
---	----	------------------	--------

## 7.2 报告期末按行业分类的股票投资组合

### 7.2.1 报告期末按行业分类的境内股票投资组合

金额单位：人民币元

代码	行业类别	公允价值（元）	占基金资产净值比例（%）
A	农、林、牧、渔业	8,402,000.00	0.54
B	采矿业	58,231,000.00	3.76
C	制造业	663,749,123.98	42.85
D	电力、热力、燃气及水生产和供应业	28,295,200.00	1.83
E	建筑业	7,550,400.00	0.49
F	批发和零售业	29,425,716.80	1.90
G	交通运输、仓储和邮政业	22,498,000.00	1.45
H	住宿和餐饮业	—	—
I	信息传输、软件和信息技术服务业	92,373,211.80	5.96
J	金融业	270,374,441.72	17.46
K	房地产业	39,074,442.40	2.52
L	租赁和商务服务业	609,700.00	0.04
M	科学研究和技术服务业	17,525.38	0.00
N	水利、环境和公共设施管理业	7,905,000.00	0.51
O	居民服务、修理和其他服务业	—	—
P	教育	—	—
Q	卫生和社会工作	—	—
R	文化、体育和娱乐业	—	—
S	综合	—	—
	合计	1,228,505,762.08	79.32

### 7.2.2 报告期末按行业分类的港股通投资股票投资组合

本基金未通过港股通交易机制投资港股。

## 7.3 期末按公允价值占基金资产净值比例大小排序的所有股票投资明细

金额单位：人民币元

序号	股票代码	股票名称	数量（股）	公允价值（元）	占基金资产净值比例（%）
1	600519	贵州茅台	28,000	39,466,560.00	2.55
2	300866	安克创新	286,680	32,566,848.00	2.10
3	600016	民生银行	6,800,000	32,300,000.00	2.09
4	601319	中国人保	3,600,000	31,356,000.00	2.02
5	001914	招商积余	2,500,000	30,925,000.00	2.00
6	300750	宁德时代	116,637	29,418,184.14	1.90
7	601899	紫金矿业	1,506,000	29,367,000.00	1.90

8	688590	新致软件	1,380,000	28,345,200.00	1.83
9	002484	江海股份	1,380,000	28,276,200.00	1.83
10	300003	乐普医疗	2,001,200	27,576,536.00	1.78
11	300395	菲利华	503,600	25,733,960.00	1.66
12	002130	沃尔核材	1,080,000	25,725,600.00	1.66
13	002938	鹏鼎控股	800,000	25,624,000.00	1.65
14	601998	中信银行	3,000,000	25,500,000.00	1.65
15	601628	中国人寿	600,000	24,714,000.00	1.60
16	601166	兴业银行	1,000,000	23,340,000.00	1.51
17	002142	宁波银行	800,000	21,888,000.00	1.41
18	001328	登康口腔	431,700	21,084,228.00	1.36
19	605499	东鹏饮料	66,600	20,915,730.00	1.35
20	600030	中信证券	750,000	20,715,000.00	1.34
21	688548	广钢气体	2,000,000	20,040,000.00	1.29
22	300570	太辰光	200,000	19,276,000.00	1.24
23	688018	乐鑫科技	128,000	18,700,800.00	1.21
24	300170	汉得信息	1,080,000	18,586,800.00	1.20
25	600276	恒瑞医药	350,014	18,165,726.60	1.17
26	300945	曼卡龙	800,000	17,752,000.00	1.15
27	300558	贝达药业	297,000	17,211,150.00	1.11
28	600674	川投能源	1,050,000	16,842,000.00	1.09
29	688141	杰华特	516,710	16,834,411.80	1.09
30	002025	航天电器	299,920	15,418,887.20	1.00
31	300059	东方财富	666,000	15,404,580.00	0.99
32	600398	海澜之家	2,200,000	15,312,000.00	0.99
33	002851	麦格米特	300,000	15,042,000.00	0.97
34	002311	海大集团	250,000	14,647,500.00	0.95
35	300573	兴齐眼药	281,008	14,553,404.32	0.94
36	000651	格力电器	320,000	14,374,400.00	0.93
37	601128	常熟银行	1,879,956	13,855,275.72	0.89
38	600060	海信视像	600,000	13,812,000.00	0.89
39	002281	光迅科技	280,000	13,809,600.00	0.89
40	601916	浙商银行	4,000,000	13,560,000.00	0.88
41	601198	东兴证券	1,200,000	13,380,000.00	0.86
42	002050	三花智控	500,000	13,190,000.00	0.85
43	002594	比亚迪	38,800	12,878,108.00	0.83
44	300408	三环集团	380,000	12,692,000.00	0.82
45	688205	德科立	200,000	12,538,000.00	0.81
46	000425	徐工机械	1,600,000	12,432,000.00	0.80
47	000582	北部湾港	1,500,000	12,375,000.00	0.80
48	601869	长飞光纤	300,000	12,216,000.00	0.79
49	600079	人福医药	560,000	11,748,800.00	0.76
50	601933	永辉超市	2,381,800	11,670,820.00	0.75

51	000893	亚钾国际	380,000	11,453,200.00	0.74
51	600900	长江电力	380,000	11,453,200.00	0.74
52	605589	圣泉集团	400,300	11,108,325.00	0.72
53	605196	华通线缆	600,000	10,566,000.00	0.68
54	600331	宏达股份	1,201,900	10,492,587.00	0.68
55	603565	中谷物流	1,060,000	10,123,000.00	0.65
56	000400	许继电气	460,000	10,014,200.00	0.65
57	601377	兴业证券	1,606,900	9,946,711.00	0.64
58	300442	润泽科技	200,000	9,906,000.00	0.64
59	601059	信达证券	560,000	9,576,000.00	0.62
60	600801	华新水泥	800,000	9,472,000.00	0.61
61	600809	山西汾酒	50,000	8,819,500.00	0.57
62	002714	牧原股份	200,000	8,402,000.00	0.54
63	600048	保利发展	1,006,104	8,149,442.40	0.53
64	603988	中电电机	301,672	8,105,926.64	0.52
65	600031	三一重工	450,000	8,077,500.00	0.52
66	601033	永兴股份	500,000	7,905,000.00	0.51
67	000426	兴业银锡	500,000	7,900,000.00	0.51
68	600970	中材国际	880,000	7,550,400.00	0.49
69	601336	新华保险	128,000	7,488,000.00	0.48
70	600988	赤峰黄金	300,000	7,464,000.00	0.48
71	601555	东吴证券	840,100	7,350,875.00	0.47
72	601857	中国石油	800,000	6,840,000.00	0.44
73	600348	华阳股份	1,000,000	6,660,000.00	0.43
74	688266	泽璟制药	52,250	5,617,397.50	0.36
75	603288	海天味业	135,000	5,252,850.00	0.34
76	000932	华菱钢铁	1,000,000	4,400,000.00	0.28
77	601615	明阳智能	320,000	3,676,800.00	0.24
78	601888	中国中免	10,000	609,700.00	0.04
79	600760	中航沈飞	10,000	586,200.00	0.04
80	688775	影石创新	625	79,902.56	0.01
81	688545	兴福电子	1,040	28,040.88	0.00
82	301662	宏工科技	229	20,898.02	0.00
83	603049	中策橡胶	482	20,822.19	0.00
84	301590	优优绿能	129	19,131.40	0.00
85	301678	新恒汇	417	19,086.28	0.00
86	301602	超研股份	658	16,318.40	0.00
87	301501	恒鑫生活	350	15,827.00	0.00
88	001388	信通电子	937	15,385.54	0.00
89	688757	胜科纳米	557	14,497.30	0.00
90	001356	富岭股份	784	11,329.21	0.00
91	301658	首航新能	469	11,023.06	0.00
92	603202	天有为	117	10,607.22	0.00

93	301665	泰禾股份	422	9,682.61	0.00
94	001382	新亚电缆	460	9,387.78	0.00
95	688755	汉邦科技	223	8,920.19	0.00
96	301636	泽润新能	173	8,605.68	0.00
97	603124	江南新材	179	8,497.88	0.00
98	603014	威高血净	245	8,163.80	0.00
99	301595	太力科技	252	7,837.76	0.00
100	603210	泰鸿万立	357	5,949.07	0.00
101	603120	肯特催化	144	5,656.06	0.00
102	301560	众捷汽车	194	5,355.98	0.00
103	001395	亚联机械	100	4,741.60	0.00
104	603382	海阳科技	145	3,611.35	0.00
105	001390	古麒绒材	179	3,248.33	0.00
106	603400	华之杰	69	3,185.73	0.00
107	603257	中国瑞林	80	3,028.08	0.00
108	001335	信凯科技	97	2,896.80	0.00

#### 7.4 报告期内股票投资组合的重大变动

##### 7.4.1 累计买入金额超出期初基金资产净值 2%或前 20 名的股票明细

金额单位：人民币元

序号	股票代码	股票名称	本期累计买入金额	占期初基金资产净值比例(%)
1	300866	安克创新	41,596,545.50	5.04
2	002484	江海股份	29,696,993.76	3.60
3	001914	招商积余	29,612,188.77	3.59
4	601899	紫金矿业	29,429,477.00	3.56
5	600016	民生银行	29,137,925.00	3.53
6	300170	汉得信息	28,920,631.00	3.50
7	688590	新致软件	26,826,785.91	3.25
8	300003	乐普医疗	26,586,578.00	3.22
9	688548	广钢气体	25,523,445.09	3.09
10	300395	菲利华	25,138,288.34	3.04
11	601998	中信银行	24,633,384.00	2.98
12	002130	沃尔核材	24,002,850.00	2.91
13	601166	兴业银行	23,501,719.00	2.85
14	688018	乐鑫科技	22,087,135.67	2.67
15	002142	宁波银行	22,000,231.73	2.66
16	601128	常熟银行	21,407,891.80	2.59
17	688141	杰华特	20,801,726.63	2.52
18	600030	中信证券	20,409,513.42	2.47
19	600519	贵州茅台	19,808,915.60	2.40
20	300570	太辰光	19,098,305.00	2.31
21	001328	登康口腔	18,663,654.00	2.26
22	601198	东兴证券	18,604,670.00	2.25

23	300750	宁德时代	18,467,171.00	2.24
24	688385	复旦微电	18,402,610.26	2.23
25	300558	贝达药业	18,130,511.00	2.20
26	600398	海澜之家	17,762,294.51	2.15
27	002281	光迅科技	17,551,896.80	2.13
28	600674	川投能源	17,483,495.00	2.12
29	300945	曼卡龙	17,464,217.00	2.11

注：买入金额按买入成交金额（成交单价乘以成交数量）填列，不考虑相关交易费用。

#### 7.4.2 累计卖出金额超出期初基金资产净值 2%或前 20 名的股票明细

金额单位：人民币元

序号	股票代码	股票名称	本期累计卖出金额	占期初基金资产净值比例(%)
1	601128	常熟银行	27,244,107.00	3.30
2	688266	泽璟制药	23,090,414.30	2.80
3	600000	浦发银行	22,540,825.79	2.73
4	000333	美的集团	18,908,587.87	2.29
5	688385	复旦微电	17,665,547.80	2.14
6	002050	三花智控	17,474,364.03	2.12
7	688141	杰华特	14,902,430.14	1.80
8	600886	国投电力	14,453,339.00	1.75
9	300395	菲利华	13,803,321.48	1.67
10	603678	火炬电子	13,666,042.00	1.65
11	688018	乐鑫科技	13,665,418.22	1.65
12	300972	万辰集团	13,497,825.00	1.63
13	601665	齐鲁银行	13,383,831.00	1.62
14	601328	交通银行	13,344,006.00	1.62
15	002738	中矿资源	13,082,756.13	1.58
16	600547	山东黄金	13,029,921.32	1.58
17	300679	电连技术	12,964,822.00	1.57
18	603899	晨光股份	12,878,897.00	1.56
19	300866	安克创新	12,437,280.00	1.51
20	605196	华通线缆	12,010,892.00	1.45

注：卖出金额按卖出成交金额（成交单价乘以成交数量）填列，不考虑相关交易费用。

#### 7.4.3 买入股票的成本总额及卖出股票的收入总额

单位：人民币元

买入股票成本（成交）总额	1,384,972,441.95
卖出股票收入（成交）总额	856,992,920.83

注：“买入股票成本（成交）总额”及“卖出股票收入（成交）总额”按买卖成交金额（成交单价乘以成交数量）填列，不考虑相关交易费用。

## 7.5 期末按债券品种分类的债券投资组合

金额单位：人民币元

序号	债券品种	公允价值	占基金资产净值比例（%）
1	国家债券	78,599,008.44	5.07
2	央行票据	-	-
3	金融债券	-	-
	其中：政策性金融债	-	-
4	企业债券	-	-
5	企业短期融资券	-	-
6	中期票据	-	-
7	可转债（可交换债）	53,695,008.09	3.47
8	同业存单	-	-
9	其他	-	-
10	合计	132,294,016.53	8.54

## 7.6 期末按公允价值占基金资产净值比例大小排序的前五名债券投资明细

金额单位：人民币元

序号	债券代码	债券名称	数量（张）	公允价值	占基金资产净值比例（%）
1	019758	24 国债 21	779,000	78,599,008.44	5.07
2	113052	兴业转债	270,030	33,616,441.59	2.17
3	118021	新致转债	60,000	13,135,627.40	0.85
4	123107	温氏转债	53,880	6,630,518.56	0.43
5	123257	安克转债	3,124	312,420.54	0.02

## 7.7 期末按公允价值占基金资产净值比例大小排序的所有资产支持证券投资明细

本基金本报告期末未持有资产支持证券。

## 7.8 报告期末按公允价值占基金资产净值比例大小排序的前五名贵金属投资明细

根据基金合同，本基金不投资贵金属。

## 7.9 期末按公允价值占基金资产净值比例大小排序的前五名权证投资明细

本基金本报告期末未持有权证。

## 7.10 本基金投资股指期货的投资政策

根据基金合同，本基金不投资股指期货。

## 7.11 报告期末本基金投资的国债期货交易情况说明

### 7.11.1 本期国债期货投资政策

根据基金合同，本基金不投资国债期货。

### 7.11.2 本期国债期货投资评价

根据基金合同，本基金不投资国债期货。

## 7.12 投资组合报告附注

7.12.1 本基金本期投资的前十名证券中，无报告期内发行主体被监管部门立案调查的，或在报告编制日前一年内受到证监会、证券交易所公开谴责、处罚的证券。

7.12.2 本基金投资的前十名股票中，没有投资于超出基金合同规定备选股票库之外的股票。

### 7.12.3 期末其他各项资产构成

单位：人民币元

序号	名称	金额
1	存出保证金	266,442.92
2	应收清算款	-
3	应收股利	-
4	应收利息	-
5	应收申购款	25,050,099.36
6	其他应收款	-
7	待摊费用	-
8	其他	-
9	合计	25,316,542.28

### 7.12.4 期末持有的处于转股期的可转换债券明细

金额单位：人民币元

序号	债券代码	债券名称	公允价值	占基金资产净值比例（%）
1	113052	兴业转债	33,616,441.59	2.17
2	118021	新致转债	13,135,627.40	0.85
3	123107	温氏转债	6,630,518.56	0.43

### 7.12.5 期末前十名股票中存在流通受限情况的说明

本基金本报告期末前十名股票中不存在流通受限情况。

## § 8 基金份额持有人信息

### 8.1 期末基金份额持有人户数及持有人结构

份额单位：份

份额级别	持有人户数（户）	户均持有的基金份额	持有人结构			
			机构投资者		个人投资者	
			持有份额	占总份额比例（%）	持有份额	占总份额比例（%）
国富策略回报混合A	90,866	7,585.28	632,012,602.38	91.70	57,231,015.31	8.30
国富策略	353	1,041,262.59	366,850,233.75	99.81	715,459.02	0.19



回报混合 C						
合计	91,219	11,585.41	998,862,836.13	94.52	57,946,474.33	5.48

## 8.2 期末基金管理人的从业人员持有本基金的情况

项目	份额级别	持有份额总数（份）	占基金总份额比例（%）
基金管理人所有从业人员持有本基金	国富策略回报混合 A	6,957.74	0.001009
	国富策略回报混合 C	281.17	0.000076
	合计	7,238.91	0.000685

## 8.3 期末基金管理人的从业人员持有本开放式基金份额总量区间情况

项目	份额级别	持有基金份额总量的数量区间（万份）
本公司高级管理人员、基金投资和研究部门负责人持有本开放式基金	国富策略回报混合 A	0
	国富策略回报混合 C	0
	合计	0
本基金基金经理持有本开放式基金	国富策略回报混合 A	0
	国富策略回报混合 C	0
	合计	0

## §9 开放式基金份额变动

单位：份

项目	国富策略回报混合 A	国富策略回报混合 C
基金合同生效日 （2011 年 8 月 2 日） 基金份额总额	1,014,056,693.12	—
本报告期期初基金份额总额	551,717,766.91	41,540,694.04
本报告期基金总申购份额	259,579,000.15	393,603,212.67
减：本报告期基金总赎回份额	122,053,149.37	67,578,213.94
本报告期基金拆分变动份额	—	—
本报告期期末基金份额总额	689,243,617.69	367,565,692.77

## § 10 重大事件揭示

### 10.1 基金份额持有人大会决议

本报告期内未召开基金份额持有人大会。

### 10.2 基金管理人、基金托管人的专门基金托管部门的重大人事变动

#### （一）基金管理人重大人事变动

经国海富兰克林基金管理有限公司股东会 2025 年第三次会议审议通过，自 2025 年 3 月 20 日起，刘峻先生接替吴显玲女士担任公司董事长及法定代表人，相关公告已于 2025 年 3 月 22 日在《上海证券报》和公司网站披露。

#### （二）基金托管人的专门基金托管部门的重大人事变动

2025 年 2 月，中国农业银行总行决定陈振华任托管业务部副总裁。

2025 年 3 月，中国农业银行总行决定常佳任托管业务部副总裁。

2025 年 4 月，中国农业银行总行决定李亚红任托管业务部高级专家。

### 10.3 涉及基金管理人、基金财产、基金托管业务的诉讼

本报告期内未发生涉及基金管理人、基金财产、基金托管业务的诉讼。

### 10.4 基金投资策略的改变

本报告期内未发生基金投资策略的改变。

### 10.5 为基金进行审计的会计师事务所情况

为本基金进行审计的会计师事务所为安永华明会计师事务所（特殊普通合伙），本报告期内本基金未改聘会计师事务所。

### 10.6 管理人、托管人及其高级管理人员受稽查或处罚等情况

#### 10.6.1 管理人及其高级管理人员受稽查或处罚等情况

本报告期内，基金管理人及其高级管理人员没有受到监管部门稽查或处罚。

#### 10.6.2 托管人及其高级管理人员受稽查或处罚等情况

本报告期内，本基金托管人及其高级管理人员没有受到稽查或处罚等情况。

### 10.7 基金租用证券公司交易单元的有关情况

#### 10.7.1 基金租用证券公司交易单元进行股票投资及佣金支付情况

金额单位：人民币元

券商名称	交易单元	股票交易	应支付该券商的佣金	备注
------	------	------	-----------	----

	数量	成交金额	占当期股票成交总额的比例 (%)	佣金	占当期佣金总量的比例 (%)	
申万宏源	1	442,307,796.72	19.74	199,038.48	19.74	—
华泰证券	2	264,299,888.53	11.80	118,935.79	11.80	—
高盛中国	1	239,934,994.41	10.71	107,970.75	10.71	—
山西证券	2	236,127,846.05	10.54	106,260.14	10.54	—
方正证券	1	190,302,637.23	8.49	85,637.84	8.49	—
国投证券	2	160,428,798.69	7.16	72,192.93	7.16	—
国盛证券	1	142,601,694.37	6.37	64,170.77	6.37	—
西南证券	1	131,916,338.93	5.89	59,363.55	5.89	—
中金公司	2	94,019,466.77	4.20	42,310.20	4.20	—
国信证券	1	73,300,583.82	3.27	32,985.27	3.27	—
中信证券	3	59,322,749.29	2.65	26,696.04	2.65	—
国泰海通	2	38,883,331.26	1.74	17,497.50	1.74	—
国海证券	2	33,519,434.93	1.50	15,084.37	1.50	—
招商证券	1	30,105,464.10	1.34	13,547.46	1.34	—
天风证券	1	29,784,924.00	1.33	13,403.61	1.33	—
摩根大通 证券	1	29,756,607.00	1.33	13,390.02	1.33	—
华安证券	1	29,579,678.73	1.32	13,311.21	1.32	—
兴业证券	1	8,386,635.93	0.37	3,773.99	0.37	—
中泰证券	1	5,770,827.00	0.26	2,596.87	0.26	—
第一创业	1	—	—	—	—	—
东北证券	1	—	—	—	—	—
东兴证券	1	—	—	—	—	—
华宝证券	1	—	—	—	—	—
平安证券	2	—	—	—	—	—

申港证券	2	-	-	-	-	-
首创证券	1	-	-	-	-	-
西藏东财证券	2	-	-	-	-	-
银河证券	1	-	-	-	-	-
中信建投	1	-	-	-	-	-

注：1、管理人对基金交易单元的选择是综合考虑券商的研究能力及其他相关因素后决定的。报告期内，国泰君安证券股份有限公司（简称“国泰君安”）吸收合并海通证券股份有限公司（简称“海通证券”），公司更名为国泰海通证券股份有限公司（简称“国泰海通”）。

2、根据《公开募集证券投资基金证券交易费用管理规定》，自 2024 年 7 月 1 日起，基金管理人管理的被动股票型基金的股票交易佣金费率原则上不得超过市场平均股票交易佣金费率，且不得通过交易佣金支付研究服务、流动性服务等其他费用；其他类型基金可以通过交易佣金支付研究服务费用，但股票交易佣金费率原则上不得超过市场平均股票交易佣金费率的两倍，且不得通过交易佣金支付研究服务之外的其他费用。相关佣金协议已根据此规定完成了更新。

10.7.2 基金租用证券公司交易单元进行其他证券投资的情况

金额单位：人民币元

券商名称	债券交易		债券回购交易		权证交易	
	成交金额	占当期债券成交总额的比例(%)	成交金额	占当期债券回购成交总额的比例(%)	成交金额	占当期权证成交总额的比例(%)
申万宏源	128,196,246.81	52.59	-	-	-	-
华泰证券	-	-	-	-	-	-
高盛中国	47,964,022.62	19.68	-	-	-	-
山西证券	-	-	-	-	-	-
方正证券	6,843,434.41	2.81	-	-	-	-
国投证券	2,350,000.00	0.96	-	-	-	-
国盛证券	22,914,290.28	9.40	-	-	-	-
西南证券	1,523,054.14	0.62	-	-	-	-
中金公司	-	-	-	-	-	-

国信证 券	19,621,587. 90	8.05	-	-	-	-
中信证 券	-	-	-	-	-	-
国泰海 通	-	-	-	-	-	-
国海证 券	-	-	-	-	-	-
招商证 券	9,391,283.3 0	3.85	-	-	-	-
天风证 券	4,953,467.3 7	2.03	-	-	-	-
摩根大 通证券	-	-	-	-	-	-
华安证 券	-	-	-	-	-	-
兴业证 券	-	-	-	-	-	-
中泰证 券	-	-	-	-	-	-
第一创 业	-	-	-	-	-	-
东北证 券	-	-	-	-	-	-
东兴证 券	-	-	-	-	-	-
华宝证 券	-	-	-	-	-	-
平安证 券	-	-	-	-	-	-
申港证 券	-	-	-	-	-	-
首创证 券	-	-	-	-	-	-
西藏东 财证券	-	-	-	-	-	-
银河证 券	-	-	-	-	-	-
中信建 投	-	-	-	-	-	-

### 10.8 其他重大事件

序号	公告事项	法定披露方式	法定披露日期
1	国海富兰克林基金管理有限公司关于北京分公司营业场所变更的公告	中国证监会规定报刊及规定网站	2025 年 1 月 17 日

2	富兰克林国海策略回报灵活配置混合型证券投资基金 2024 年第 4 季度报告	中国证监会规定报刊及规定网站	2025 年 1 月 22 日
3	国海富兰克林基金管理有限公司旗下全部基金季度报告提示性公告	中国证监会规定报刊及规定网站	2025 年 1 月 22 日
4	关于增加宁波银行股份有限公司为国海富兰克林基金管理有限公司旗下部分基金代销机构并开通转换业务、定期定额投资业务及相关费率优惠活动的公告	中国证监会规定报刊及规定网站	2025 年 2 月 14 日
5	国海富兰克林基金管理有限公司高级管理人员变更公告	中国证监会规定报刊及规定网站	2025 年 3 月 22 日
6	富兰克林国海策略回报灵活配置混合型证券投资基金 2024 年年度报告	中国证监会规定报刊及规定网站	2025 年 3 月 31 日
7	国海富兰克林基金管理有限公司旗下全部基金年度报告提示性公告	中国证监会规定报刊及规定网站	2025 年 3 月 31 日
8	国海富兰克林基金管理有限公司旗下公募基金通过证券公司证券交易及佣金支付情况（2024 年度）	中国证监会规定报刊及规定网站	2025 年 3 月 31 日
9	富兰克林国海策略回报灵活配置混合型证券投资基金 2025 年第 1 季度报告	中国证监会规定报刊及规定网站	2025 年 4 月 22 日
10	国海富兰克林基金管理有限公司旗下全部基金季度报告提示性公告	中国证监会规定报刊及规定网站	2025 年 4 月 22 日
11	关于增加中国邮政储蓄银行股份有限公司为国海富兰克林基金管理有限公司旗下部分基金代销机构并开通定期定额投资业务及相关费率优惠活动的公告	中国证监会规定报刊及规定网站	2025 年 5 月 12 日
12	国海富兰克林基金管理有限公司关于终止民商基金销售（上海）有限公司办理旗下基金相关销售业务的公告	中国证监会规定报刊及规定网站	2025 年 6 月 17 日
13	富兰克林国海策略回报灵活配置混合型证券投资基金更新招募说明书（2025 年 1 号）	中国证监会规定报刊及规定网站	2025 年 6 月 30 日

§ 11 影响投资者决策的其他重要信息

11.1 报告期内单一投资者持有基金份额比例达到或超过 20%的情况

投资者类别	报告期内持有基金份额变化情况					报告期末持有基金情况	
	序号	持有基金份额比例达到或者超过 20%的时间区间	期初份额	申购份额	赎回份额	持有份额	份额占比（%）
机构	1	20250120-20250306	105,770,804.99	-	-	105,770,804.99	10.01

**产品特有风险****1. 流动性风险**

投资者大额赎回所持有的基金份额时，为了实现基金资产的迅速变现，在基金交易过程中可能存在无法实现交易价格最优；亦或导致基金仓位调整困难，基金资产不能迅速转变成现金，产生流动性风险。

一旦引发巨额赎回，当基金管理人认为兑付投资者的赎回申请有困难，或认为兑付投资者的赎回申请进行的资产变现可能使基金资产净值发生较大波动时，可能出现比例赎回、延期支付赎回款等情形。

管理人有权根据本基金合同和招募说明书的约定，基于投资者保护原则，暂停或拒绝申购、暂停赎回。

**2. 估值风险**

投资者大额赎回所持有的基金份额时，基金份额净值可能受到尾差和部分赎回费归入基金资产的影响，从而导致非市场因素的净值异常波动。

**11.2 影响投资者决策的其他重要信息**

基金资产可投资于科创板股票和北京证券交易所股票，会面临科创板和北京证券交易所机制下因投资标的、市场制度以及交易规则等差异带来的特有风险，包括但不限于公司治理风险、流动性风险、退市风险、股价波动风险、中小企业经营风险、投资集中风险、系统性风险、政策风险等。基金可根据投资策略需要或市场环境的变化，选择将部分基金资产投资于科创板股票、北京证券交易所股票或选择不将基金资产投资于科创板股票、北京证券交易所股票，基金资产并非必然投资于科创板股票、北京证券交易所股票。

**§ 12 备查文件目录****12.1 备查文件目录**

- 1、中国证监会批准富兰克林国海策略回报灵活配置混合型证券投资基金设立的文件
- 2、《富兰克林国海策略回报灵活配置混合型证券投资基金基金合同》
- 3、《富兰克林国海策略回报灵活配置混合型证券投资基金招募说明书》
- 4、《富兰克林国海策略回报灵活配置混合型证券投资基金托管协议》
- 5、中国证监会要求的其他文件

**12.2 存放地点**

基金管理人和基金托管人的住所并登载于基金管理人网站：[www.ftsfund.com](http://www.ftsfund.com)。

**12.3 查阅方式**

1、投资者在基金开放日内至基金管理人或基金托管人住所免费查阅，并可按工本费购买复印件。

- 2、登陆基金管理人网站 [www.ftsfund.com](http://www.ftsfund.com) 查阅。

国海富兰克林基金管理有限公司

2025 年 8 月 29 日