

# 长信优势行业混合型证券投资基金 2025 年中期报告

2025 年 6 月 30 日

基金管理人：长信基金管理有限责任公司

基金托管人：招商银行股份有限公司

送出日期：2025 年 8 月 29 日

## § 1 重要提示及目录

### 1.1 重要提示

基金管理人的董事会、董事保证本报告所载资料不存在虚假记载、误导性陈述或重大遗漏，并对其内容的真实性、准确性和完整性承担个别及连带的法律责任。本中期报告已经三分之二以上独立董事签字同意，并由董事长签发。

基金托管人招商银行股份有限公司根据本基金合同规定，于 2025 年 8 月 27 日复核了本报告中的财务指标、净值表现、利润分配情况、财务会计报告、投资组合报告等内容，保证复核内容不存在虚假记载、误导性陈述或者重大遗漏。

基金管理人承诺以诚实信用、勤勉尽责的原则管理和运用基金资产，但不保证基金一定盈利。

基金的过往业绩并不代表其未来表现。投资有风险，投资者在作出投资决策前应仔细阅读本基金的招募说明书及其更新。

本报告中财务资料未经审计。

本报告期自 2025 年 1 月 1 日起至 2025 年 6 月 30 日止。

## 1.2 目录

<b>§ 1 重要提示及目录</b>	<b>2</b>
1.1 重要提示	2
1.2 目录	3
<b>§ 2 基金简介</b>	<b>5</b>
2.1 基金基本情况	5
2.2 基金产品说明	5
2.3 基金管理人和基金托管人	5
2.4 信息披露方式	6
2.5 其他相关资料	6
<b>§ 3 主要财务指标和基金净值表现</b>	<b>6</b>
3.1 主要会计数据和财务指标	6
3.2 基金净值表现	7
<b>§ 4 管理人报告</b>	<b>8</b>
4.1 基金管理人及基金经理情况	8
4.2 管理人对报告期内本基金运作合规守信情况的说明	11
4.3 管理人对报告期内公平交易情况的专项说明	11
4.4 管理人对报告期内基金的投资策略和业绩表现的说明	11
4.5 管理人对宏观经济、证券市场及行业走势的简要展望	11
4.6 管理人对报告期内基金估值程序等事项的说明	12
4.7 管理人对报告期内基金利润分配情况的说明	12
4.8 报告期内管理人对本基金持有人数或基金资产净值预警情形的说明	12
<b>§ 5 托管人报告</b>	<b>12</b>
5.1 报告期内本基金托管人合规守信情况声明	12
5.2 托管人对报告期内本基金投资运作合规守信、净值计算、利润分配等情况的说明	13
5.3 托管人对本中期报告中财务信息等内容真实、准确和完整发表意见	13
<b>§ 6 半年度财务会计报告（未经审计）</b>	<b>13</b>
6.1 资产负债表	13
6.2 利润表	14
6.3 净资产变动表	16
6.4 报表附注	18
<b>§ 7 投资组合报告</b>	<b>39</b>
7.1 期末基金资产组合情况	39
7.2 报告期末按行业分类的股票投资组合	39
7.3 期末按公允价值占基金资产净值比例大小排序的所有股票投资明细	40
7.4 报告期内股票投资组合的重大变动	41
7.5 期末按债券品种分类的债券投资组合	50
7.6 期末按公允价值占基金资产净值比例大小排序的前五名债券投资明细	51

7.7 期末按公允价值占基金资产净值比例大小排序的所有资产支持证券投资明细 .....	51
7.8 报告期末按公允价值占基金资产净值比例大小排序的前五名贵金属投资明细 .....	51
7.9 期末按公允价值占基金资产净值比例大小排序的前五名权证投资明细 .....	51
7.10 本基金投资股指期货的投资政策 .....	51
7.11 报告期末本基金投资的国债期货交易情况说明 .....	51
7.12 投资组合报告附注 .....	51
<b>§ 8 基金份额持有人信息 .....</b>	<b>52</b>
8.1 期末基金份额持有人户数及持有人结构 .....	52
8.2 期末基金管理人的从业人员持有本基金的情况 .....	52
8.3 期末基金管理人的从业人员持有本开放式基金份额总量区间情况 .....	53
<b>§ 9 开放式基金份额变动 .....</b>	<b>53</b>
<b>§ 10 重大事件揭示 .....</b>	<b>53</b>
10.1 基金份额持有人大会决议 .....	53
10.2 基金管理人、基金托管人的专门基金托管部门的重大人事变动 .....	53
10.3 涉及基金管理人、基金财产、基金托管业务的诉讼 .....	53
10.4 基金投资策略的改变 .....	54
10.5 为基金进行审计的会计师事务所情况 .....	54
10.6 管理人、托管人及其高级管理人员受稽查或处罚等情况 .....	54
10.7 基金租用证券公司交易单元的有关情况 .....	54
10.8 其他重大事件 .....	55
<b>§ 11 影响投资者决策的其他重要信息 .....</b>	<b>56</b>
11.1 报告期内单一投资者持有基金份额比例达到或超过 20%的情况 .....	56
11.2 影响投资者决策的其他重要信息 .....	56
<b>§ 12 备查文件目录 .....</b>	<b>56</b>
12.1 备查文件目录 .....	56
12.2 存放地点 .....	57
12.3 查阅方式 .....	57

## § 2 基金简介

### 2.1 基金基本情况

基金名称	长信优势行业混合型证券投资基金	
基金简称	长信优势行业混合	
基金主代码	019997	
基金运作方式	契约型开放式	
基金合同生效日	2024 年 3 月 13 日	
基金管理人	长信基金管理有限责任公司	
基金托管人	招商银行股份有限公司	
报告期末基金份额总额	17,800,208.78 份	
基金合同存续期	不定期	
下属分级基金的基金简称	长信优势行业混合 A	长信优势行业混合 C
下属分级基金的交易代码	019997	019998
报告期末下属分级基金的份额总额	15,372,743.69 份	2,427,465.09 份

### 2.2 基金产品说明

投资目标	本基金通过积极主动的资产管理，在严格控制基金资产风险的前提下，力争为投资者提供稳定增长的投资收益。
投资策略	本基金的资产配置从自上而下出发，根据对国内外的宏观经济形势研判、金融市场运行情况分析和大类资产定价与经济发展情况的匹配程度等进行调整，并根据风险评估动态地适度调整资产配置比例，使基金在保持总体风险水平稳定可控的基础上优化投资组合。
业绩比较基准	中证 800 指数收益率*70%+恒生指数收益率（使用估值汇率折算）*10%+中债综合指数收益率*20%
风险收益特征	本基金为混合型基金，其预期风险和预期收益高于货币市场基金和债券型基金，低于股票型基金。本基金若投资香港联合交易所上市的股票，将面临港股通机制下因投资环境、投资标的、市场制度以及交易规则等差异带来的特定风险。

### 2.3 基金管理人和基金托管人

项目		基金管理人	基金托管人
名称		长信基金管理有限责任公司	招商银行股份有限公司
信息披露 负责人	姓名	周永刚	张姗
	联系电话	021-61009999	400-61-95555
	电子邮箱	zhouyg@cxfund.com.cn	zhangshan_1027@cmbchina.com
客户服务电话		4007005566	400-61-95555
传真		021-61009800	0755-83195201
注册地址		中国（上海）自由贸易试验区银城中路 68 号 37 层	深圳市深南大道 7088 号招商银行大厦
办公地址		上海市浦东新区银城中路 68 号 9 楼、37 楼、38 楼	深圳市深南大道 7088 号招商银行大厦
邮政编码		200120	518040
法定代表人		刘元瑞	缪建民

## 2.4 信息披露方式

本基金选定的信息披露报纸名称	上海证券报
登载基金中期报告正文的管理人互联网网址	www.cxfund.com.cn
基金中期报告备置地点	上海市浦东新区银城中路 68 号 38 楼、深圳市深南大道 7088 号招商银行大厦

## 2.5 其他相关资料

项目	名称	办公地址
注册登记机构	长信基金管理有限责任公司	上海市浦东新区银城中路 68 号 9 楼、37 楼、38 楼

## § 3 主要财务指标和基金净值表现

### 3.1 主要会计数据和财务指标

金额单位：人民币元

3.1.1 期间数据和指标	报告期(2025 年 1 月 1 日-2025 年 6 月 30 日)	
	长信优势行业混合 A	长信优势行业混合 C
本期已实现收益	588,333.41	83,380.06
本期利润	1,380,383.65	243,519.87
加权平均基金份额本期利润	0.0739	0.0794
本期加权平均净值利润率	6.72%	7.01%
本期基金份额净值增长率	4.72%	4.42%
3.1.2 期末数据和指标	报告期末(2025 年 6 月 30 日)	
	长信优势行业混合 A	长信优势行业混合 C
期末可供分配利润	1,937,242.88	385,027.38
期末可供分配基金份额利润	0.1260	0.1586
期末基金资产净值	17,309,986.57	2,812,492.47
期末基金份额净值	1.1260	1.1586
3.1.3 累计期末指标	报告期末(2025 年 6 月 30 日)	
	长信优势行业混合 A	长信优势行业混合 C
基金份额累计净值增长率	12.60%	15.86%

注：1、本期已实现收益指基金本期利息收入、投资收益、其他收入（不含公允价值变动收益）扣除相关费用和信用减值损失后的余额，本期利润为本期已实现收益加上本期公允价值变动收益。

2、所述基金业绩指标不包括持有人认购或交易基金的各项费用（例如，封闭式基金交易佣金、开放式基金的申购赎回费、红利再投资费、基金转换费等），计入费用后实际收益水平要低于所列数字。

3、期末可供分配利润为期末资产负债表中未分配利润与未分配利润中已实现部分的孰低数。

3.2 基金净值表现

3.2.1 基金份额净值增长率及其与同期业绩比较基准收益率的比较

长信优势行业混合 A

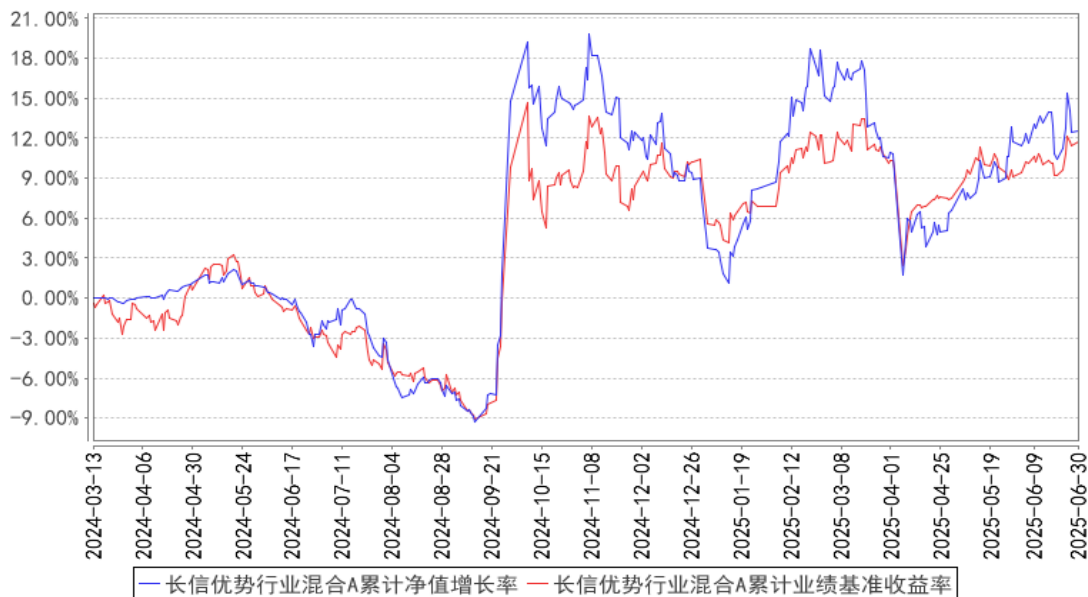
阶段	份额净值增长率①	份额净值增长率标准差②	业绩比较基准收益率③	业绩比较基准收益率标准差④	①－③	②－④
过去一个月	0.72%	1.00%	2.43%	0.51%	-1.71%	0.49%
过去三个月	1.85%	1.33%	1.46%	1.01%	0.39%	0.32%
过去六个月	4.72%	1.22%	2.49%	0.91%	2.23%	0.31%
过去一年	15.75%	1.30%	15.06%	1.12%	0.69%	0.18%
自基金合同生效起至今	12.60%	1.15%	11.74%	1.03%	0.86%	0.12%

长信优势行业混合 C

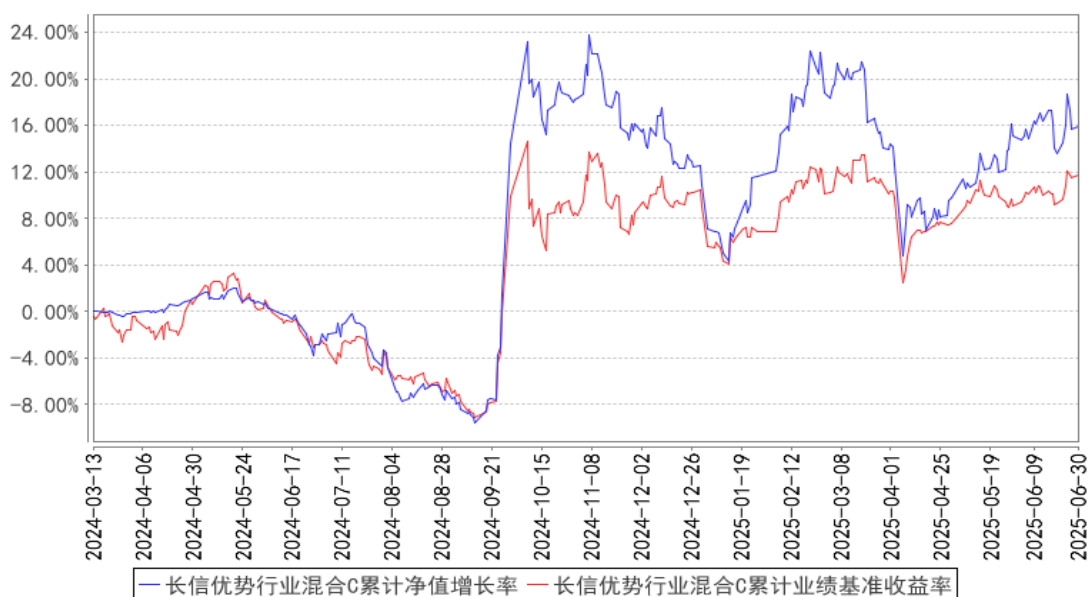
阶段	份额净值增长率①	份额净值增长率标准差②	业绩比较基准收益率③	业绩比较基准收益率标准差④	①－③	②－④
过去一个月	0.68%	1.00%	2.43%	0.51%	-1.75%	0.49%
过去三个月	1.69%	1.33%	1.46%	1.01%	0.23%	0.32%
过去六个月	4.42%	1.22%	2.49%	0.91%	1.93%	0.31%
过去一年	19.32%	1.37%	15.06%	1.12%	4.26%	0.25%
自基金合同生效起至今	15.86%	1.21%	11.74%	1.03%	4.12%	0.18%

### 3.2.2 自基金合同生效以来基金份额累计净值增长率变动及其与同期业绩比较基准收益率变动的比较

长信优势行业混合A累计净值增长率与同期业绩比较基准收益率的历史走势对比图



长信优势行业混合C累计净值增长率与同期业绩比较基准收益率的历史走势对比图



注：1、图示日期为 2024 年 3 月 13 日至 2025 年 6 月 30 日。

2、按基金合同规定，本基金自基金合同生效之日起 6 个月内为建仓期，报告期末已完成建仓但报告期末距建仓结束不满一年；建仓期结束时，本基金各项投资比例已符合基金合同中的约定。

## § 4 管理人报告

### 4.1 基金管理人及基金经理情况

#### 4.1.1 基金管理人及其管理基金的经验

长信基金管理有限公司是经中国证监会证监基金字【2003】63 号文批准，由长江证券股



份有限公司、上海海欣集团股份有限公司、武汉钢铁股份有限公司共同发起设立。注册资本 1.65 亿元人民币。目前股权结构为：长江证券股份有限公司占 44.55%、上海海欣集团股份有限公司占 31.21%、武汉钢铁有限公司占 15.15%、上海彤胜投资管理中心（有限合伙）占 4.55%、上海彤骏投资管理中心（有限合伙）占 4.54%。

截至 2025 年 6 月 30 日，本基金管理人共管理 85 只开放式基金，即长信利息收益开放式证券投资基金、长信银利精选混合型证券投资基金、长信金利趋势混合型证券投资基金、长信增利动态策略混合型证券投资基金、长信利丰债券型证券投资基金、长信量化先锋混合型证券投资基金、长信美国标准普尔 100 等权重指数增强型证券投资基金、长信利鑫债券型证券投资基金 (LOF)、长信内需成长混合型证券投资基金、长信可转债债券型证券投资基金、长信利众债券型证券投资基金 (LOF)、长信纯债一年定期开放债券型证券投资基金、长信纯债壹号债券型证券投资基金、长信改革红利灵活配置混合型证券投资基金、长信量化中小盘股票型证券投资基金、长信利富债券型证券投资基金、长信多利灵活配置混合型证券投资基金、长信睿进灵活配置混合型证券投资基金、长信量化多策略股票型证券投资基金、长信医疗保健行业灵活配置混合型证券投资基金 (LOF)、长信利保债券型证券投资基金、长信金葵纯债一年定期开放债券型证券投资基金、长信富全纯债一年定期开放债券型证券投资基金、长信利泰灵活配置混合型证券投资基金、长信利发债券型证券投资基金、长信电子信息行业量化灵活配置混合型证券投资基金、长信创新驱动股票型证券投资基金、长信稳益纯债债券型证券投资基金、长信利信灵活配置混合型证券投资基金、长信稳健纯债债券型证券投资基金、长信国防军工量化灵活配置混合型证券投资基金、长信先优债券型证券投资基金、长信稳势纯债债券型证券投资基金、长信中证 500 指数增强型证券投资基金、长信长金通货币市场基金、长信稳通三个月定期开放债券型发起式证券投资基金、长信低碳环保行业量化股票型证券投资基金、长信乐信灵活配置混合型证券投资基金、长信全球债券证券投资基金、长信稳鑫三个月定期开放债券型发起式证券投资基金、长信消费精选行业量化股票型证券投资基金、长信企业精选两年定期开放灵活配置混合型证券投资基金、长信量化价值驱动混合型证券投资基金、长信稳裕三个月定期开放债券型发起式证券投资基金、长信稳进资产配置混合型基金中基金 (FOF)、长信利率债债券型证券投资基金、长信沪深 300 指数增强型证券投资基金、长信双利优选混合型证券投资基金、长信富瑞两年定期开放债券型证券投资基金、长信颐天平衡养老目标三年持有期混合型基金中基金 (FOF)、长信易进混合型证券投资基金、长信先锐混合型证券投资基金、长信稳健精选混合型证券投资基金、长信浦瑞 87 个月定期开放债券型证券投资基金、长信消费升级混合型证券投资基金、长信企业优选一年持有期灵活配置混合型证券投资基金、长信稳健均衡 6 个月持有期混合型证券投资基金、长信优质企业混合型证券投资基金、长信内需均衡

混合型证券投资基金、长信 30 天滚动持有短债债券型证券投资基金、长信稳惠债券型证券投资基金、长信稳丰债券型证券投资基金、长信先进装备三个月持有期混合型证券投资基金、长信颐和平衡养老目标三年持有期混合型基金中基金（FOF）、长信颐年平衡养老目标三年持有期混合型基金中基金（FOF）、长信稳健增长一年持有期混合型证券投资基金、长信稳健成长混合型证券投资基金、长信企业成长三年持有期混合型证券投资基金、长信稳兴三个月定期开放债券型证券投资基金、长信稳航 30 天持有期中短债债券型证券投资基金、长信稳恒债券型证券投资基金、长信中证科创创业 50 指数增强型证券投资基金、长信均衡策略一年持有期混合型证券投资基金、长信中证 1000 指数增强型证券投资基金、长信均衡优选混合型证券投资基金、长信 90 天滚动持有债券型证券投资基金、长信稳固 60 天滚动持有债券型证券投资基金、长信汇智量化选股混合型证券投资基金、长信 120 天滚动持有债券型证券投资基金、长信中证同业存单 AAA 指数 7 天持有期证券投资基金、长信优势行业混合型证券投资基金、长信 180 天持有期债券型证券投资基金、长信富安纯债 180 天持有期债券型证券投资基金、长信中证 A500 指数增强型证券投资基金、长信稳瑞纯债债券型证券投资基金。

4.1.2 基金经理（或基金经理小组）及基金经理助理简介

姓名	职务	任本基金的基金经理（助理）期限		证券从业年限	说明
		任职日期	离任日期		
许望伟	长信银利精选混合型证券投资基金、长信内需成长混合型证券投资基金和长信优势行业混合型证券投资基金的基金经理、权益投资部副总监	2024 年 3 月 13 日	-	15 年	复旦大学经济学硕士毕业，具有基金从业资格，中国国籍。曾任职于国泰君安证券股份有限公司、上海红象投资管理有限公司、上海弘象投资管理中心（有限合伙）及深圳市弈方资本投资管理有限公司。在 2011 年 9 月至 2013 年 3 月在长信基金管理有限责任公司（以下简称“我公司”）担任研究员。2019 年 1 月重新加入我公司，历任专户投资部投资经理，现任权益投资部副总监、长信银利精选混合型证券投资基金、长信内需成长混合型证券投资基金和长信优势行业混合型证券投资基金的基金经理。

注：1、首任基金经理任职日期以本基金成立之日为准；新增或变更基金经理的日期根据对外披露的公告日期填写；

2、证券从业的含义遵从《证券业从业人员资格管理办法》的相关规定。

## 4.2 管理人对报告期内本基金运作合规守信情况的说明

本基金管理人在报告期内，严格遵守了《中华人民共和国证券投资基金法》及其他有关法律法规、基金合同的规定，勤勉尽责地为基金份额持有人谋求利益，不存在损害基金份额持有人利益的行为。

本基金将继续以取信于市场、取信于社会投资公众为宗旨，承诺将一如既往地本着诚实信用、勤勉尽责的原则管理和运用基金财产，在规范基金运作和严格控制投资风险的前提下，努力为基金份额持有人谋求最大利益。

## 4.3 管理人对报告期内公平交易情况的专项说明

### 4.3.1 公平交易制度的执行情况

本报告期内，公司已实行公平交易制度，并建立公平交易制度体系，已建立投资决策体系，加强交易执行环节的内部控制，并通过工作制度、流程和技术手段保证公平交易原则的实现。同时，公司已通过对投资交易行为的监控、分析评估和信息披露来加强对公平交易过程和结果的监督。

### 4.3.2 异常交易行为的专项说明

本报告期内，除完全按照有关指数的构成比例进行投资的组合外，其余各投资组合未发生参与交易所公开竞价同日反向交易且成交较少的单边交易量超过该证券当日成交量的 5% 的情形，未发现异常交易行为。

## 4.4 管理人对报告期内基金的投资策略和业绩表现的说明

### 4.4.1 报告期内基金投资策略和运作分析

报告期内，市场有一定波动，但整体上趋势积极。我们的组合在权益仓位和标的选择上维持较高的灵活度，以适应流动性驱动为主的行情特点。中长期看，人民币资产重估的主线呼之欲出，港股的消费、价值板块和 A 股的新质生产力板块有望构成新一批的核心资产，为组合在 A、H 两地市场布局提供相应的机会。我们持续寻找业绩或估值修复空间较大的行业板块。

### 4.4.2 报告期内基金的业绩表现

截至 2025 年 6 月 30 日，长信优势行业混合 A 基金份额净值为 1.1260 元，份额累计净值为 1.1260 元，本报告期内长信优势行业混合 A 净值增长率为 4.72%；长信优势行业混合 C 基金份额净值为 1.1586 元，份额累计净值为 1.1586 元，本报告期内长信优势行业混合 C 净值增长率为 4.42%，同期业绩比较基准收益率为 2.49%。

## 4.5 管理人对宏观经济、证券市场及行业走势的简要展望

展望下半年，我们认为经济企稳、中美关系缓和、“反内卷”等政策不断深化都将是可以预见

的情景。A-H 股市场都将开始演绎人民币资产重估的行情，并且持续的时间会比较长，涉及的资产面也会比较广，尤其是低市净率的底部资产会受益。在这样的情景下，我们认为市场会逐渐退出面向通缩的哑铃策略，转而投入价格和利率扩张的早期资产。市场有望孕育非常多的轮动机会，但中期主线共识会聚焦到人民币国际化战略上。

#### 4.6 管理人对报告期内基金估值程序等事项的说明

本基金管理人严格按照企业会计准则、中国证监会相关规定和基金合同关于估值的约定，对基金持有的投资品种进行估值。基金托管人根据法律法规要求对基金管理公司采用的估值政策和程序进行核查，并对估值结果及净值计算进行复核。

根据相关法律法规，本基金管理人制订了健全、有效的估值政策和估值程序，设立了估值委员会，估值委员会是公司基金估值的主要决策机构，其主要职责是负责拟定公司的估值政策、估值方法及采用的估值程序和技术，对公司现有程序和技术进行复核和审阅，当发生了影响估值程序和技术的有效性、适用性的情况及时修订估值程序；估值委员会成员由基金事务部、投资、研究、交易等相关业务部门负责人以及基金事务部至少一名业务骨干共同组成，相关参与人员都具有丰富的证券行业工作经验，熟悉相关法规和估值方法，均具备估值业务所需的专业胜任能力。对于基金的估值政策和估值原则，公司已与基金托管人充分沟通，并达成一致意见。审计本基金的会计师事务所认可公司基金估值政策和程序的适当性。

本基金管理人已与中央国债登记结算有限责任公司及中证指数有限公司签署服务协议，由其按约定分别提供银行间同业市场及交易所交易的债券品种的估值数据以及流通受限股票的折扣率。参与估值流程各方不存在任何重大利益冲突。

#### 4.7 管理人对报告期内基金利润分配情况的说明

根据相关法律法规和本基金基金合同规定的基金收益分配原则以及基金实际运作情况，本基金本报告期末未进行利润分配。

#### 4.8 报告期内管理人对本基金持有人数或基金资产净值预警情形的说明

报告期内，本基金存在连续六十个工作日基金资产净值低于五千万元的情形，出现该情况的时间范围为 2024 年 10 月 11 日至 2025 年 6 月 30 日。本基金管理人已经向上海证监局报告并提出解决方案。

## § 5 托管人报告

#### 5.1 报告期内本基金托管人遵规守信情况声明

托管人声明：

招商银行具备完善的公司治理结构、内部稽核监控制度和风险控制制度，我行在履行托管职责中，严格遵守有关法律法规、托管协议的规定，尽职尽责地履行托管义务并安全保管托管资产。

5.2 托管人对报告期内本基金投资运作合规守信、净值计算、利润分配等情况的说明

招商银行根据法律法规、托管协议约定的投资监督条款，对托管产品的投资行为进行监督，并根据监管要求履行报告义务。

招商银行按照托管协议约定的统一记账方法和会计处理原则，独立地设置、登录和保管本产品的全套账册，进行会计核算和资产估值并与管理人建立对账机制。

本中期报告中利润分配情况真实、准确。

5.3 托管人对本中期报告中财务信息等内容的真实、准确和完整发表意见

本中期报告中财务指标、净值表现、财务会计报告、投资组合报告内容真实、准确，不存在虚假记载、误导性陈述或者重大遗漏。

§ 6 半年度财务会计报告（未经审计）

6.1 资产负债表

会计主体：长信优势行业混合型证券投资基金

报告截止日：2025 年 6 月 30 日

单位：人民币元

资 产	附注号	本期末 2025 年 6 月 30 日	上年度末 2024 年 12 月 31 日
资 产：			
货币资金	6.4.7.1	4,344,929.85	2,708,180.30
结算备付金		-	-
存出保证金		-	-
交易性金融资产	6.4.7.2	17,041,439.39	31,596,246.21
其中：股票投资		16,037,031.99	29,570,978.26
基金投资		-	-
债券投资		1,004,407.40	2,025,267.95
资产支持证券投资		-	-
贵金属投资		-	-
其他投资		-	-
衍生金融资产	6.4.7.3	-	-
买入返售金融资产	6.4.7.4	-	-
债权投资	6.4.7.5	-	-
其中：债券投资		-	-
资产支持证券投资		-	-

其他投资		-	-
其他债权投资	6.4.7.6	-	-
其他权益工具投资	6.4.7.7	-	-
应收清算款		-	-
应收股利		109,708.36	-
应收申购款		60,920.17	1,556,429.19
递延所得税资产		-	-
其他资产	6.4.7.8	-	-
资产总计		21,556,997.77	35,860,855.70
<b>负债和净资产</b>	<b>附注号</b>	<b>本期末 2025 年 6 月 30 日</b>	<b>上年度末 2024 年 12 月 31 日</b>
<b>负 债:</b>			
短期借款		-	-
交易性金融负债		-	-
衍生金融负债	6.4.7.3	-	-
卖出回购金融资产款		-	-
应付清算款		1,316,043.03	1,435,888.03
应付赎回款		92,296.84	436,771.06
应付管理人报酬		20,093.93	31,394.91
应付托管费		3,348.98	5,232.49
应付销售服务费		1,419.48	1,878.51
应付投资顾问费		-	-
应交税费		-	-
应付利润		-	-
递延所得税负债		-	-
其他负债	6.4.7.9	1,316.47	120,154.38
负债合计		1,434,518.73	2,031,319.38
<b>净资产:</b>			
实收基金	6.4.7.10	17,800,208.78	31,323,322.92
其他综合收益	6.4.7.11	-	-
未分配利润	6.4.7.12	2,322,270.26	2,506,213.40
净资产合计		20,122,479.04	33,829,536.32
负债和净资产总计		21,556,997.77	35,860,855.70

注：1、报告截止日 2025 年 6 月 30 日，长信优势行业混合 A 份额净值 1.1260 元；长信优势行业混合 C 份额净值 1.1586 元；基金份额总额为 17,800,208.78 份，其中长信优势行业混合 A 份额 15,372,743.69 份。长信优势行业混合 C 份额 2,427,465.09 份。

2、本基金基金合同于 2024 年 3 月 13 日正式生效，上年度可比期间为 2024 年 3 月 13 日至 2024 年 6 月 30 日。

## 6.2 利润表

会计主体：长信优势行业混合型证券投资基金

本报告期：2025 年 1 月 1 日至 2025 年 6 月 30 日

单位：人民币元

项 目	附注号	本期 2025 年 1 月 1 日至 2025 年 6 月 30 日	上年度可比期间 2024 年 3 月 13 日（基金 合同生效日）至 2024 年 6 月 30 日
<b>一、营业总收入</b>		1,810,453.77	-2,178,366.37
1. 利息收入		2,697.69	422,433.71
其中：存款利息收入	6.4.7.13	2,697.69	33,079.38
债券利息收入		-	-
资产支持证券利息 收入		-	-
买入返售金融资产 收入		-	389,354.33
其他利息收入		-	-
2. 投资收益（损失以“-” 填列）		762,721.18	-2,159,668.34
其中：股票投资收益	6.4.7.14	484,825.23	-3,010,543.05
基金投资收益		-	-
债券投资收益	6.4.7.15	6,456.14	381,188.71
资产支持证券投资 收益	6.4.7.16	-	-
贵金属投资收益	6.4.7.17	-	-
衍生工具收益	6.4.7.18	-	-
股利收益	6.4.7.19	271,439.81	469,686.00
以摊余成本计量的 金融资产终止确认产生的 收益		-	-
其他投资收益		-	-
3. 公允价值变动收益（损 失以“-”号填列）	6.4.7.20	952,190.05	-681,179.35
4. 汇兑收益（损失以“-” 号填列）		-	-
5. 其他收入（损失以“-” 号填列）	6.4.7.21	92,844.85	240,047.61
<b>减：二、营业总支出</b>		186,550.25	1,055,251.54
1. 管理人报酬	6.4.10.2.1	144,527.46	762,558.21
其中：暂估管理人报酬		-	-
2. 托管费	6.4.10.2.2	24,087.95	127,093.03
3. 销售服务费	6.4.10.2.3	10,501.94	103,801.21
4. 投资顾问费		-	-
5. 利息支出		-	-
其中：卖出回购金融资产		-	-

支出			
6. 信用减值损失	6. 4. 7. 22	-	-
7. 税金及附加		-	1, 401. 68
8. 其他费用	6. 4. 7. 23	7, 432. 90	60, 397. 41
三、利润总额（亏损总额以“-”号填列）		1, 623, 903. 52	-3, 233, 617. 91
减：所得税费用		-	-
四、净利润（净亏损以“-”号填列）		1, 623, 903. 52	-3, 233, 617. 91
五、其他综合收益的税后净额		-	-
六、综合收益总额		1, 623, 903. 52	-3, 233, 617. 91

注：本基金基金合同于 2024 年 3 月 13 日正式生效，上年度可比期间为 2024 年 3 月 13 日至 2024 年 6 月 30 日。

6.3 净资产变动表

会计主体：长信优势行业混合型证券投资基金

本报告期：2025 年 1 月 1 日至 2025 年 6 月 30 日

单位：人民币元

项目	本期 2025 年 1 月 1 日至 2025 年 6 月 30 日			
	实收基金	其他综合收益	未分配利润	净资产合计
一、上期期末净资产	31, 323, 322. 92	-	2, 506, 213. 40	33, 829, 536. 32
加：会计政策变更	-	-	-	-
前期差错更正	-	-	-	-
其他	-	-	-	-
二、本期期初净资产	31, 323, 322. 92	-	2, 506, 213. 40	33, 829, 536. 32
三、本期增减变动额 （减少以“-”号填列）	-13, 523, 114. 14	-	-183, 943. 14	-13, 707, 057. 28
（一）、综合收益总额	-	-	1, 623, 903. 52	1, 623, 903. 52
（二）、本期基金份额交易产生的净资产变动数 （净资产减少以“-”号填列）	-13, 523, 114. 14	-	-1, 807, 846. 66	-15, 330, 960. 80
其中：1. 基金申购款	8, 690, 431. 82	-	994, 303. 57	9, 684, 735. 39



2. 基金赎回款	-22,213,545.96	-	-2,802,150.23	-25,015,696.19
(三)、本期向基金份额持有人分配利润产生的净资产变动(净资产减少以“-”号填列)	-	-	-	-
(四)、其他综合收益结转留存收益	-	-	-	-
四、本期期末净资产	17,800,208.78	-	2,322,270.26	20,122,479.04
项目	上年度可比期间 2024 年 3 月 13 日(基金合同生效日)至 2024 年 6 月 30 日			
	实收基金	其他综合收益	未分配利润	净资产合计
一、上期期末净资产	-	-	-	-
加: 会计政策变更	-	-	-	-
前期差错更正	-	-	-	-
其他	-	-	-	-
二、本期期初净资产	228,939,419.81	-	-	228,939,419.81
三、本期增减变动额 (减少以“-”号填列)	-127,031,891.29	-	-2,826,275.76	-129,858,167.05
(一)、综合收益总额	-	-	-3,233,617.91	-3,233,617.91
(二)、本期基金份额交易产生的净资产变动数 (净资产减少以“-”号填列)	-127,031,891.29	-	407,342.15	-126,624,549.14
其中: 1. 基金申购款	213,580.96	-	-102.60	213,478.36
2. 基金赎回款	-127,245,472.25	-	407,444.75	-126,838,027.50
(三)、本期向基金份额持有人分配利润产生的净资产变动(净资产减少以“-”号填列)	-	-	-	-
(四)、其他综合收益结转留存收益	-	-	-	-
四、本期期末净资产	101,907,528.52	-	-2,826,275.76	99,081,252.76

注：本基金基金合同于 2024 年 3 月 13 日正式生效，上年度可比期间为 2024 年 3 月 13 日至 2024 年 6 月 30 日。

报表附注为财务报表的组成部分。

本报告 6.1 至 6.4 财务报表由下列负责人签署：

<u>刘元瑞</u>	<u>覃波</u>	<u>孙红辉</u>
基金管理人负责人	主管会计工作负责人	会计机构负责人

## 6.4 报表附注

### 6.4.1 基金基本情况

长信优势行业混合型证券投资基金(以下简称“本基金”)经中国证券监督管理委员会(以下简称“中国证监会”)证监许可[2023]2443 号《关于准予长信优势行业混合型证券投资基金注册的批复》准予注册，由长信基金管理有限责任公司依照《中华人民共和国证券投资基金法》和《长信优势行业混合型证券投资基金基金合同》负责公开募集。本基金为契约型开放式，存续期限不定，首次设立募集不包括认购资金利息共募集人民币 228,852,496.40 元，经德勤华永会计师事务所(特殊普通合伙)德师报(验)字(24)第 00036 号验资报告予以验证。经向中国证监会备案，《长信优势行业混合型证券投资基金基金合同》于 2024 年 3 月 13 日正式生效，基金合同生效日的基金份额总额为 228,939,419.81 份基金份额，其中认购资金利息折合 86,923.41 份基金份额。本基金的基金管理人为长信基金管理有限责任公司，基金托管人为招商银行股份有限公司。

根据《长信优势行业混合型证券投资基金基金合同》，本基金根据认购、申购费用、销售服务费收取方式的不同，将基金份额分为不同的类别。在投资者认购、申购时收取认购、申购费用，而不计提销售服务费的基金份额，称为 A 类基金份额；在投资者认购、申购基金份额时不收取认购、申购费用，而是从本类别基金资产中计提销售服务费的基金份额，称为 C 类基金份额。本基金 A 类和 C 类基金份额分别设置代码。由于基金费用的不同，本基金 A 类基金份额和 C 类基金份额将分别计算基金份额净值，计算公式为计算日各类别基金资产净值除以计算日该类别基金份额总数。

根据《中华人民共和国证券投资基金法》和《长信优势行业混合型证券投资基金基金合同》的有关规定，本基金的投资范围为具有良好流动性的金融工具，包括国内依法发行或上市的股票(包括主板、创业板、科创板和其他经中国证监会核准或注册上市的股票)、存托凭证、港股通标的股票、债券(包括国债、央行票据、金融债券、企业债券、公司债券、中期票据、短期融资券、

超短期融资券、公开发行的次级债券、地方政府债券、政府支持机构债券、可转换债券(含可分离交易可转债)、可交换债券及其他经中国证监会允许投资的债券)、资产支持证券、债券回购、银行存款(包括协议存款、定期存款及其他银行存款)、同业存单、货币市场工具、国债期货、股指期货、股票期权、信用衍生品以及法律法规或中国证监会允许基金投资的其他金融工具(但须符合中国证监会相关规定)。如法律法规或监管机构以后允许基金投资其他品种,基金管理人在履行适当程序后,可以将其纳入投资范围。基金的投资组合比例为:本基金股票资产占基金资产的60%-95%,投资于港股通标的股票的比例不高于股票资产的50%。本基金每个交易日日终在扣除股指期货、国债期货及股票期权合约需缴纳的交易保证金后,应当保持不低于基金资产净值5%的现金(不包括结算备付金、存出保证金、应收申购款等)或者到期日在一年以内的政府债券。国债期货、股指期货、股票期权及其他金融工具的投资比例依照法律法规或监管机构的规定执行。如果法律法规或中国证监会对该比例要求有变更的,在履行适当程序后,以变更后的比例为准,本基金的投资比例会做相应调整。

本基金的业绩比较基准为:中证 800 指数收益率\*70%+恒生指数收益率(使用估值汇率折算)\*10%+中债综合指数收益率\*20%

#### 6.4.2 会计报表的编制基础

本基金的财务报表按照财政部于 2006 年 2 月 15 日及以后期间颁布的《企业会计准则—基本准则》、各项具体会计准则、《资产管理产品相关会计处理规定》及其他相关规定(以下合称“企业会计准则”)、中国证监会颁布的《证券投资基金信息披露 XBRL 模板第 3 号<年度报告和中期报告>》、中国证券投资基金业协会(以下简称“中国基金业协会”)颁布的《证券投资基金会计核算业务指引》、《长信优势行业混合型证券投资基金基金合同》及中国证监会、中国基金业协会发布的有关规定及允许的基金行业实务操作编制。

本财务报表以持续经营为基础编制。

#### 6.4.3 遵循企业会计准则及其他有关规定的声明

本财务报表符合企业会计准则的要求,真实、完整地反映了本基金于 2025 年 6 月 30 日的财务状况以及 2025 年 1 月 1 日至 2025 年 6 月 30 日止期间的经营成果和净资产变动情况。

#### 6.4.4 本报告期所采用的会计政策、会计估计与最近一期年度报告相一致的说明

本报告期所采用的会计政策、会计估计与最近一期年度报告相一致。

#### 6.4.5 差错更正的说明

本基金在本报告期间无须说明的会计差错更正。

#### 6.4.6 税项

根据财政部、国家税务总局财税[2002]128 号《关于开放式证券投资基金有关税收问题的通知》、财税[2008]1 号《关于企业所得税若干优惠政策的通知》、财税[2012]85 号《关于实施上市公司股息红利差别化个人所得税政策有关问题的通知》、财税[2014]81 号《财政部国家税务总局证监会关于沪港股票市场交易互联互通机制试点有关税收政策的通知》、财税[2015]101 号《关于上市公司股息红利差别化个人所得税政策有关问题的通知》、财税[2016]36 号《关于全面推开营业税改征增值税试点的通知》、财税[2016]46 号《关于进一步明确全面推开营改增试点金融业有关政策的通知》、财税[2016]70 号《关于金融机构同业往来等增值税政策的补充通知》、财税[2016]127 号《财政部国家税务总局证监会关于深港股票市场交易互联互通机制试点有关税收政策的通知》、财税[2016]140 号《关于明确金融房地产开发教育辅助服务等增值税政策的通知》、财税[2017]2 号《关于资管产品增值税政策有关问题的补充通知》、财税[2017]56 号《关于资管产品增值税有关问题的通知》、财税[2017]90 号《关于租入固定资产进项税额抵扣等增值税政策的通知》及其他相关财税法规和实务操作，主要税项列示如下：

(1) 资管产品运营过程中发生的增值税应税行为，以资管产品管理人为增值税纳税人。资管产品管理人运营资管产品过程中发生的增值税应税行为，暂适用简易计税方法，按照 3% 的征收率缴纳增值税。

对证券投资基金管理人运用基金买卖股票、债券的转让收入免征增值税，对国债、地方政府债以及金融同业往来利息收入亦免征增值税。资管产品管理人运营资管产品提供的贷款服务，以产生的利息及利息性质的收入为销售额。

(2) 对基金从证券市场中取得的收入，包括买卖股票、债券的差价收入，股票的股息、红利收入，债券的利息收入及其他收入，暂不征收企业所得税。

(3) 对基金取得的企业债券利息收入，应由发行债券的企业在向基金支付利息时代扣代缴 20% 的个人所得税。对基金从上市公司取得的股息红利所得，持股期限在 1 个月以内(含 1 个月)的，其股息红利所得全额计入应纳税所得额；持股期限在 1 个月以上至 1 年(含 1 年)的，暂减按 50% 计入应纳税所得额；持股期限超过 1 年的，暂免征收个人所得税。对基金持有的上市公司限售股，解禁后取得的股息、红利收入，按照上述规定计算纳税，持股时间自解禁日起计算；解禁前取得的股息、红利收入继续暂减按 50% 计入应纳税所得额。上述所得统一适用 20% 的税率计征个人所得税。

对基金通过沪港通/深港通投资香港联交所上市 H 股取得的股息红利，H 股公司应向中国证券登记结算有限责任公司(以下简称“中国结算”)提出申请，由中国结算向 H 股公司提供内地个人

投资者名册，H 股公司按照 20% 的税率代扣个人所得税。基金通过沪港通/深港通投资香港联交所上市的非 H 股取得的股息红利，由中国结算按照 20% 的税率代扣个人所得税。

(4) 基金卖出股票按 0.1% 的税率缴纳股票交易印花税，买入股票不征收股票交易印花税。根据财政部、国家税务总局公告 2023 年第 39 号《关于减半征收证券交易印花税的公告》，自 2023 年 8 月 28 日起，证券交易印花税实施减半征收。基金通过沪港通/深港通买卖、继承、赠与联交所上市股票，按照香港特别行政区现行税法规定缴纳印花税。

(5) 本基金的城市维护建设税、教育费附加和地方教育附加等税费按照实际缴纳增值税额的适用比例计算缴纳。

#### 6.4.7 重要财务报表项目的说明

##### 6.4.7.1 货币资金

单位：人民币元

项目	本期末 2025 年 6 月 30 日
活期存款	931,164.35
等于：本金	931,092.21
加：应计利息	72.14
减：坏账准备	-
定期存款	-
等于：本金	-
加：应计利息	-
减：坏账准备	-
其中：存款期限 1 个月以内	-
存款期限 1-3 个月	-
存款期限 3 个月以上	-
其他存款	3,413,765.50
等于：本金	3,413,750.67
加：应计利息	14.83
减：坏账准备	-
合计	4,344,929.85

注：其他存款本期末余额为存放在证券经纪商基金专用证券账户的证券交易结算资金。

##### 6.4.7.2 交易性金融资产

单位：人民币元

项目	本期末 2025 年 6 月 30 日			
	成本	应计利息	公允价值	公允价值变动
股票	15,320,895.83	-	16,037,031.99	716,136.16
贵金属投资-金交所黄金合约	-	-	-	-

债券	交易所市场	998,490.00	5,307.40	1,004,407.40	610.00
	银行间市场	-	-	-	-
	合计	998,490.00	5,307.40	1,004,407.40	610.00
资产支持证券		-	-	-	-
基金		-	-	-	-
其他		-	-	-	-
合计		16,319,385.83	5,307.40	17,041,439.39	716,746.16

#### 6.4.7.3 衍生金融资产/负债

##### 6.4.7.3.1 衍生金融资产/负债期末余额

本基金本报告期末未持有衍生金融资产/负债。

#### 6.4.7.4 买入返售金融资产

##### 6.4.7.4.1 各项买入返售金融资产期末余额

本基金本报告期末未持有买入返售金融资产。

##### 6.4.7.4.2 期末买断式逆回购交易中取得的债券

本基金本报告期末无买断式逆回购交易中取得的债券。

#### 6.4.7.5 债权投资

##### 6.4.7.5.1 债权投资情况

本基金本报告期末无债权投资。

#### 6.4.7.6 其他债权投资

##### 6.4.7.6.1 其他债权投资情况

本基金本报告期末无其他债权投资。

#### 6.4.7.7 其他权益工具投资

##### 6.4.7.7.1 其他权益工具投资情况

本基金本报告期末无其他权益投资工具。

#### 6.4.7.8 其他资产

本基金本报告期末未持有其他资产。

#### 6.4.7.9 其他负债

单位：人民币元

项目	本期末 2025 年 6 月 30 日
应付券商交易单元保证金	-
应付赎回费	167.67
应付证券出借违约金	-
应付交易费用	1,148.80

其中：交易所市场	1,148.80
银行间市场	-
应付利息	-
合计	1,316.47

#### 6.4.7.10 实收基金

金额单位：人民币元

长信优势行业混合 A

项目	本期 2025 年 1 月 1 日至 2025 年 6 月 30 日	
	基金份额（份）	账面金额
上年度末	26,931,189.84	26,931,189.84
本期申购	7,572,779.93	7,572,779.93
本期赎回（以“-”号填列）	-19,131,226.08	-19,131,226.08
基金拆分/份额折算前	-	-
基金拆分/份额折算调整	-	-
本期申购	-	-
本期赎回（以“-”号填列）	-	-
本期末	15,372,743.69	15,372,743.69

长信优势行业混合 C

项目	本期 2025 年 1 月 1 日至 2025 年 6 月 30 日	
	基金份额（份）	账面金额
上年度末	4,392,133.08	4,392,133.08
本期申购	1,117,651.89	1,117,651.89
本期赎回（以“-”号填列）	-3,082,319.88	-3,082,319.88
基金拆分/份额折算前	-	-
基金拆分/份额折算调整	-	-
本期申购	-	-
本期赎回（以“-”号填列）	-	-
本期末	2,427,465.09	2,427,465.09

注：申购含红利再投、转换入份额；赎回含转换出份额。

#### 6.4.7.11 其他综合收益

本基金本报告期无其他综合收益。

#### 6.4.7.12 未分配利润

单位：人民币元

长信优势行业混合 A

项目	已实现部分	未实现部分	未分配利润合计
上年度末	5,526,283.08	-3,501,638.83	2,024,644.25
加：会计政策变更	-	-	-
前期差错更正	-	-	-
其他	-	-	-

本期期初	5,526,283.08	-3,501,638.83	2,024,644.25
本期利润	588,333.41	792,050.24	1,380,383.65
本期基金份额交易产生的变动数	-2,522,007.05	1,054,222.03	-1,467,785.02
其中：基金申购款	1,746,447.49	-892,770.61	853,676.88
基金赎回款	-4,268,454.54	1,946,992.64	-2,321,461.90
本期已分配利润	-	-	-
本期末	3,592,609.44	-1,655,366.56	1,937,242.88

长信优势行业混合 C

项目	已实现部分	未实现部分	未分配利润合计
上年度末	898,560.45	-416,991.30	481,569.15
加：会计政策变更	-	-	-
前期差错更正	-	-	-
其他	-	-	-
本期期初	898,560.45	-416,991.30	481,569.15
本期利润	83,380.06	160,139.81	243,519.87
本期基金份额交易产生的变动数	-422,318.49	82,256.85	-340,061.64
其中：基金申购款	239,712.83	-99,086.14	140,626.69
基金赎回款	-662,031.32	181,342.99	-480,688.33
本期已分配利润	-	-	-
本期末	559,622.02	-174,594.64	385,027.38

6.4.7.13 存款利息收入

单位：人民币元

项目	本期 2025 年 1 月 1 日至 2025 年 6 月 30 日
活期存款利息收入	1,792.94
定期存款利息收入	-
其他存款利息收入	904.75
结算备付金利息收入	-
其他	-
合计	2,697.69

注：1、其他为申购款利息收入。

2、其他存款利息收入为存放在证券经纪商基金专用证券账户的证券交易结算资金产生的利息收入。

6.4.7.14 股票投资收益

6.4.7.14.1 股票投资收益——买卖股票差价收入

单位：人民币元

项目	本期 2025 年 1 月 1 日至 2025 年 6 月 30 日
卖出股票成交总额	290,292,271.15



减：卖出股票成本总额	289,267,180.38
减：交易费用	540,265.54
买卖股票差价收入	484,825.23

6.4.7.15 债券投资收益

6.4.7.15.1 债券投资收益项目构成

单位：人民币元

项目	本期 2025年1月1日至2025年6月30日
债券投资收益——利息收入	9,010.75
债券投资收益——买卖债券（债转股及债券到期兑付）差价收入	-2,554.61
债券投资收益——赎回差价收入	-
债券投资收益——申购差价收入	-
合计	6,456.14

6.4.7.15.2 债券投资收益——买卖债券差价收入

单位：人民币元

项目	本期 2025年1月1日至2025年6月30日
卖出债券（债转股及债券到期兑付）成交总额	2,332,608.38
减：卖出债券（债转股及债券到期兑付）成本总额	2,302,903.00
减：应计利息总额	32,257.38
减：交易费用	2.61
买卖债券差价收入	-2,554.61

6.4.7.15.3 债券投资收益——赎回差价收入

本基金本报告期无债券投资赎回差价收入。

6.4.7.15.4 债券投资收益——申购差价收入

本基金本报告期无债券投资申购差价收入。

6.4.7.16 资产支持证券投资收益

6.4.7.16.1 资产支持证券投资收益项目构成

本基金本报告期无资产支持证券投资收益。

6.4.7.17 贵金属投资收益

6.4.7.17.1 贵金属投资收益项目构成

本基金本报告期无贵金属投资收益。

6.4.7.18 衍生工具收益

6.4.7.18.1 衍生工具收益——买卖权证差价收入

本基金本报告期无衍生工具收益——买卖权证差价收入。

**6.4.7.18.2 衍生工具收益——其他投资收益**

本基金本报告期无衍生工具收益。

**6.4.7.19 股利收益**

单位：人民币元

项目	本期 2025 年 1 月 1 日至 2025 年 6 月 30 日
股票投资产生的股利收益	271,439.81
其中：证券出借权益补偿收入	-
基金投资产生的股利收益	-
合计	271,439.81

**6.4.7.20 公允价值变动收益**

单位：人民币元

项目名称	本期 2025 年 1 月 1 日至 2025 年 6 月 30 日
1. 交易性金融资产	952,190.05
股票投资	952,226.05
债券投资	-36.00
资产支持证券投资	-
基金投资	-
贵金属投资	-
其他	-
2. 衍生工具	-
权证投资	-
3. 其他	-
减：应税金融商品公允价值变动产生的预估增值税	-
合计	952,190.05

**6.4.7.21 其他收入**

单位：人民币元

项目	本期 2025 年 1 月 1 日至 2025 年 6 月 30 日
基金赎回费收入	92,844.85
合计	92,844.85

注：对于持有期少于 30 日的基金份额所收取的赎回费，全额计入基金财产；对于持有期不少于 30 日但少于 3 个月的基金份额所收取的赎回费，其 75%计入基金财产；对于持有期不少于 3 个月但少于 6 个月的基金份额所收取的赎回费，其 50%计入基金财产；对于持有期不少于 6 个月的基金份额所收取的赎回费，其 25%计入基金财产。

**6.4.7.22 信用减值损失**

本基金本报告期无信用减值损失。

6.4.7.23 其他费用

单位：人民币元

项目	本期 2025 年 1 月 1 日至 2025 年 6 月 30 日
审计费用	-
信息披露费	-
证券出借违约金	-
其他费用	7,161.88
证券组合费	244.62
存托服务费	26.40
合计	7,432.90

注：1、其他费用为银行手续费等。

2、自 2025 年 1 月 1 日起，本基金迷你期间的相关固定费用由基金管理人承担。

6.4.8 或有事项、资产负债表日后事项的说明

6.4.8.1 或有事项

截至资产负债表日，本基金无需要说明的重大或有事项。

6.4.8.2 资产负债表日后事项

基金管理人于 2025 年 7 月 5 日 0:00 起至 2025 年 8 月 3 日 17:00 期间以通讯方式召开了长信优势行业混合型证券投资基金基金份额持有人大会，审议了《关于持续运作长信优势行业混合型证券投资基金的议案》，议案于 2025 年 8 月 4 日被表决通过并生效。

除上述情况外，截至本财务报告批准报出日，本基金无其他需要披露的资产负债表日后事项。

6.4.9 关联方关系

6.4.9.1 本报告期存在控制关系或其他重大利害关系的关联方发生变化的情况

本报告期存在控制关系或其他重大利害关系的关联方无变化。

6.4.9.2 本报告期与基金发生关联交易的各关联方

关联方名称	与本基金的关系
长信基金管理有限责任公司(以下简称“长信基金”)	基金管理人、注册登记机构、基金销售机构
招商银行股份有限公司(以下简称“招商银行”)	基金托管人、基金销售机构
长江证券股份有限公司(以下简称“长江证券”)	基金管理人的股东、基金销售机构

注：以下关联交易均在正常业务范围内按一般商业条款订立。

6.4.10 本报告期及上年度可比期间的关联方交易

6.4.10.1 通过关联方交易单元进行的交易

6.4.10.1.1 股票交易

金额单位：人民币元

关联方名称	本期 2025 年 1 月 1 日至 2025 年 6 月 30 日		上年度可比期间 2024年3月13日（基金合同生效日）至2024年6月30日	
	成交金额	占当期股票成交总额的比例（%）	成交金额	占当期股票成交总额的比例（%）
长江证券	565, 073, 279. 21	100. 00	728, 918, 890. 04	100. 00

6. 4. 10. 1. 2 债券交易

金额单位：人民币元

关联方名称	本期 2025 年 1 月 1 日至 2025 年 6 月 30 日		上年度可比期间 2024年3月13日（基金合同生效日）至2024年6月30日	
	成交金额	占当期债券成交总额的比例（%）	成交金额	占当期债券成交总额的比例（%）
长江证券	2, 598, 990. 00	100. 00	195, 301, 590. 00	100. 00

6. 4. 10. 1. 3 债券回购交易

金额单位：人民币元

关联方名称	本期 2025 年 1 月 1 日至 2025 年 6 月 30 日		上年度可比期间 2024年3月13日（基金合同生效日）至2024年6月30日	
	成交金额	占当期债券回购成交总额的比例（%）	成交金额	占当期债券回购成交总额的比例（%）
长江证券	-	-	1, 080, 000, 000. 00	100. 00

6. 4. 10. 1. 4 权证交易

本基金本报告期及上年度可比期间均未通过关联方交易单元进行权证交易。

6. 4. 10. 1. 5 应支付关联方的佣金

金额单位：人民币元

关联方名称	本期 2025年1月1日至2025年6月30日			
	当期佣金	占当期佣金总量的比例（%）	期末应付佣金余额	占期末应付佣金总额的比例（%）
长江证券	241, 237. 52	100. 00	1, 148. 80	100. 00
关联方名称	上年度可比期间 2024年3月13日（基金合同生效日）至2024年6月30日			
	当期佣金	占当期佣金总量的比例（%）	期末应付佣金余额	占期末应付佣金总额的比例（%）
长江证券	321, 139. 06	100. 00	4, 698. 42	100. 00

注：上述佣金参考市场价格经本基金的基金管理人与对方协商确定，以扣除由中国证券登记结算

有限责任公司收取的证管费和经手费的净额列示。该类佣金协议的服务范围还包括佣金收取方为本基金提供的证券投资研究成果和市场信息服务。

根据《公开募集证券投资基金证券交易费用管理规定》，自 2024 年 7 月 1 日起，基金管理人管理的被动股票型基金的股票交易佣金费率原则上不得超过市场平均股票交易佣金费率，且不得通过交易佣金支付研究服务、流动性服务等其他费用；其他类型基金可以通过交易佣金支付研究服务费用，但股票交易佣金费率原则上不得超过市场平均股票交易佣金费率的两倍，且不得通过交易佣金支付研究服务之外的其他费用。

6.4.10.2 关联方报酬

6.4.10.2.1 基金管理费

单位：人民币元

项目	本期 2025 年 1 月 1 日至 2025 年 6 月 30 日	上年度可比期间 2024 年 3 月 13 日（基金合同生效日）至 2024 年 6 月 30 日
当期发生的基金应支付的管理费	144,527.46	762,558.21
其中：应支付销售机构的客户维护费	48,524.13	359,829.78
应支付基金管理人的净管理费	96,003.33	402,728.43

注：本基金的管理费按前一日基金资产净值的 1.2%年费率计提。管理费的计算方法如下：

$H = E \times 1.2\% \div \text{当年天数}$

H 为每日应计提的基金管理费

E 为前一日的基金资产净值

基金管理费每日计提，逐日累计至每月月末，按月支付。

6.4.10.2.2 基金托管费

单位：人民币元

项目	本期 2025 年 1 月 1 日至 2025 年 6 月 30 日	上年度可比期间 2024 年 3 月 13 日（基金合同生效日）至 2024 年 6 月 30 日
当期发生的基金应支付的托管费	24,087.95	127,093.03

注：本基金的托管费按前一日基金资产净值的 0.2%年费率计提。托管费的计算方法如下：

$H = E \times 0.2\% \div \text{当年天数}$

H 为每日应计提的基金托管费

E 为前一日的基金资产净值

基金托管费每日计提，逐日累计至每月月末，按月支付。

6.4.10.2.3 销售服务费

单位：人民币元

获得销售服务费的各关联方名称	本期		
	2025 年 1 月 1 日至 2025 年 6 月 30 日		
	当期发生的基金应支付的销售服务费		
	长信优势行业混合 A	长信优势行业混合 C	合计
招商银行	-	305.64	305.64
长江证券	-	9,785.30	9,785.30
合计	-	10,090.94	10,090.94
获得销售服务费的各关联方名称	上年度可比期间		
	2024 年 3 月 13 日（基金合同生效日）至 2024 年 6 月 30 日		
	当期发生的基金应支付的销售服务费		
	长信优势行业混合 A	长信优势行业混合 C	合计
招商银行	-	19,461.15	19,461.15
长江证券	-	84,155.27	84,155.27
合计	-	103,616.42	103,616.42

注：本基金 A 类基金份额不收取销售服务费，C 类基金份额的销售服务费年费率为 0.6%。本基金销售服务费将专门用于本基金的销售与基金份额持有人服务。销售服务费按前一日 C 类基金份额基金资产净值的 0.6%年费率计提。销售服务费的计算方法如下：

$$H=E\times 0.6\%\div \text{当年天数}$$

H 为 C 类基金份额每日应计提的销售服务费

E 为 C 类基金份额前一日的基金资产净值

基金销售服务费每日计提，逐日累计至每月月末，按月支付。

6.4.10.3 与关联方进行银行间同业市场的债券(含回购)交易

本基金本报告期及上年度可比期间均未与关联方进行银行间同业市场的债券(含回购)交易。

6.4.10.4 报告期内转融通证券出借业务发生重大关联交易事项的说明

6.4.10.4.1 与关联方通过约定申报方式进行的适用固定期限费率的证券出借业务的情况

本基金本报告期及上年度可比期间均未与关联方通过约定申报方式进行适用固定期限费率的证券出借业务。

6.4.10.4.2 与关联方通过约定申报方式进行的适用市场化期限费率的证券出借业务的情况

本基金本报告期及上年度可比期间均未与关联方通过约定申报方式进行适用市场化期限费率

的证券出借业务。

6.4.10.5 各关联方投资本基金的情况

6.4.10.5.1 报告期内基金管理人运用固有资金投资本基金的情况

份额单位：份

项目	本期 2025 年 1 月 1 日至 2025 年 6 月 30 日	
	长信优势行业混合 A	长信优势行业混合 C
基金合同生效日（2024 年 3 月 13 日）持有的基金份额	-	-
报告期初持有的基金份额	6,969,591.36	-
报告期间申购/买入总份额	-	-
报告期间因拆分变动份额	-	-
减：报告期间赎回/卖出总份额	-	-
报告期末持有的基金份额	6,969,591.36	-
报告期末持有的基金份额占基金总份额比例	39.15%	-
项目	上年度可比期间 2024 年 3 月 13 日（基金合同生效日）至 2024 年 6 月 30 日	
	长信优势行业混合 A	长信优势行业混合 C
基金合同生效日（2024 年 3 月 13 日）持有的基金份额	-	-
报告期初持有的基金份额	-	-
报告期间申购/买入总份额	-	-
报告期间因拆分变动份额	-	-
减：报告期间赎回/卖出总份额	-	-
报告期末持有的基金份额	-	-
报告期末持有的基金份额占基金总份额比例	-	-

注：基金管理人运用固有资金投资本基金费率按本基金招募说明书公布的费率执行。

6.4.10.5.2 报告期末除基金管理人之外的其他关联方投资本基金的情况

除基金管理人之外的其他关联方在本报告期末及上年度末均未投资本基金。

6.4.10.6 由关联方保管的银行存款余额及当期产生的利息收入

单位：人民币元

关联方名称	本期 2025 年 1 月 1 日至 2025 年 6 月 30 日		上年度可比期间 2024年3月13日（基金合同生效日）至2024年6月30日	
	期末余额	当期利息收入	期末余额	当期利息收入
招商银行	931,164.35	1,792.94	3,076,541.69	24,484.56

6.4.10.7 本基金在承销期内参与关联方承销证券的情况

本基金在本报告期及上年度可比期间均未在承销期内购入过由关联方承销的证券。

6.4.10.8 其他关联交易事项的说明

本基金本报告期末存放于长江证券的结算备付金金额为人民币 3,413,765.50 元（2024 年 6 月 30 日：人民币 9,103,198.80 元）；本报告期存放于长江证券的结算备付金产生的利息收入为人民币 904.75 元（2024 年 3 月 13 日至 2024 年 6 月 30 日：人民币 8,594.82 元）。

6.4.11 利润分配情况

本报告期本基金未进行利润分配。

6.4.12 期末（2025 年 6 月 30 日）本基金持有的流通受限证券

6.4.12.1 因认购新发/增发证券而于期末持有的流通受限证券

本基金本报告期末未因认购新发/增发证券而持有流通受限证券。

6.4.12.2 期末持有的暂时停牌等流通受限股票

本基金本报告期末未持有暂时停牌等流通受限股票。

6.4.12.3 期末债券正回购交易中作为抵押的债券

6.4.12.3.1 银行间市场债券正回购

本基金本报告期末无从事银行间债券正回购交易形成的卖出回购证券款余额。

6.4.12.3.2 交易所市场债券正回购

本基金本报告期末无从事交易所债券正回购交易形成的卖出回购证券款余额。

6.4.12.4 期末参与转融通证券出借业务的证券

本基金本报告期末无因参与转融通证券出借业务而出借的证券。

6.4.13 金融工具风险及管理

6.4.13.1 风险管理政策和组织架构

本基金在日常活动中面临各种金融工具的风险，主要包括：信用风险、流动性风险和市场风险。

本基金在下文主要论述上述风险敞口及其形成原因、风险管理目标、政策和过程以及计量风险的方法等。



本基金的基金管理人从事风险管理的目标是使本基金在风险和收益之间取得适当的平衡，以实现“风险和收益相匹配”的风险收益目标。基于该风险管理目标，本基金的基金管理人已制定了政策和程序来辨别和分析这些风险，设定适当的风险限额并设计相应的内部控制程序，通过可靠的管理及信息系统持续监控上述各类风险。

本基金管理人奉行全面风险管理体系理念，建立了以风险控制委员会为核心的、由督察长、监察稽核部和相关业务部门构成的风险管理架构体系。在董事会下设立风险控制委员会，负责对公司经营管理和基金业务运作的合法性、合规性进行全面的检查和评估等；在管理层层面设立内部控制委员会，主要职责是讨论审议公司内部控制制度及针对公司在经营管理和投资组合运作中的风险进行识别、评估并研究制订有效的防范措施；在业务操作层面风险管理职责主要由监察稽核部负责协调并与各部门合作完成运作风险管理工作，战略与产品研发部负责进行投资风险分析与绩效评估。监察稽核部向督察长负责，并向总经理汇报日常行政事务。

6.4.13.2 信用风险

信用风险是指基金在交易过程中因交易对手未履行合约责任，或者基金所投资证券之发行人出现违约、拒绝支付到期本息等情况，导致基金资产损失和收益变化的风险。本基金的银行存款存放在本基金的托管人招商银行股份有限公司，与该银行存款相关的信用风险不重大。

本基金的基金管理人建立了信用风险管理流程，本基金投资于具有良好信用等级的证券，且通过分散化投资以分散信用风险。本基金投资于一家公司发行的证券市值不超过基金资产净值的10%，且本基金与由本基金管理人管理的其他基金共同持有一家公司发行的证券，不得超过该证券的10%。

本基金在交易所进行的交易均与中国证券登记结算有限责任公司完成证券交收和款项清算，因此违约风险发生的可能性很小；本基金在进行银行间同业市场交易前均对交易对手进行信用评估并采用券款对付交割方式以控制相应的信用风险。

6.4.13.2.1 按短期信用评级列示的债券投资

单位：人民币元

短期信用评级	本期末 2025 年 6 月 30 日	上年度末 2024 年 12 月 31 日
A-1	-	-
A-1 以下	-	-
未评级	1,004,407.40	2,025,267.95
合计	1,004,407.40	2,025,267.95

注：未评级债券为国债、央行票据、政策性金融债及超短期融资券等无信用评级债券。

#### 6.4.13.2.2 按短期信用评级列示的资产支持证券投资

本基金本报告期末及上年度末无按短期信用评级列示的资产支持证券投资。

#### 6.4.13.2.3 按短期信用评级列示的同业存单投资

本基金本报告期末及上年度末无按短期信用评级列示的同业存单投资。

#### 6.4.13.2.4 按长期信用评级列示的债券投资

本基金本报告期末及上年度末无按长期信用评级列示的债券投资。

#### 6.4.13.2.5 按长期信用评级列示的资产支持证券投资

本基金本报告期末及上年度末无按长期信用评级列示的资产支持证券投资。

#### 6.4.13.2.6 按长期信用评级列示的同业存单投资

本基金本报告期末及上年度末无按长期信用评级列示的同业存单投资。

### 6.4.13.3 流动性风险

流动性风险是指基金管理人未能以合理价格及时变现基金资产以支付投资者赎回款项的风险。本基金流动性风险来源于开放式基金每日兑付赎回资金的流动性风险，以及因部分投资品种交易不活跃而出现的变现风险和因投资集中而无法在市场出现剧烈波动的情况下以合理价格变现投资的风险。

#### 6.4.13.3.1 报告期内本基金组合资产的流动性风险分析

本基金的基金管理人严格按照《公开募集证券投资基金运作管理办法》及《公开募集开放式证券投资基金流动性风险管理规定》等有关法规的要求建立健全开放式基金流动性风险管理的内部控制体系，审慎评估各类资产的流动性，针对性制定流动性风险管理措施，对本基金组合资产的流动性风险进行管理。本基金坚持组合管理、分散投资的原则开展投资活动，所持证券均在证券交易所或银行间同业市场交易，并严格遵守基金管理人流动性相关交易限制。

本基金主要投资于基金合同约定的具有良好流动性的金融工具，基金管理人流动性指标进行持续的监测和分析，定期开展压力测试，评估在不同的压力情境下资产变现情况的变化。

基金管理人持续监测本基金开放期内的赎回情况，当市场环境或投资者结构发生变化时，及时调整投资组合资产结构及比例，保持基金资产可变现规模和期限与负债赎回规模和期限的匹配。

同时，针对兑付赎回资金的流动性风险，基金管理人在基金合同中约定了巨额赎回条款，制定了发生巨额赎回时资金的处理模式，控制因开放模式而产生的流动性风险。

### 6.4.13.4 市场风险

市场风险是指基金所持金融工具的公允价值或未来现金流量因所处市场各类价格因素的变动而发生波动的风险，包括利率风险、外汇风险和其他价格风险。

6.4.13.4.1 利率风险

利率风险是指金融工具的公允价值或现金流量受市场利率变动而发生波动的风险。本基金的生息资产主要为银行存款、结算备付金、存出保证金及债券投资等。

6.4.13.4.1.1 利率风险敞口

单位：人民币元

本期末 2025 年 6 月 30 日	6 个月以内	6 个月-1 年	1-5 年	5 年以上	不计息	合计
资产						
货币资金	4,344,929.85	-	-	-	-	4,344,929.85
交易性金融资产	-	1,004,407.40	-	-	16,037,031.99	17,041,439.39
应收股利	-	-	-	-	109,708.36	109,708.36
应收申购款	-	-	-	-	60,920.17	60,920.17
资产总计	4,344,929.85	1,004,407.40	-	-	16,207,660.52	21,556,997.77
负债						
应付赎回款	-	-	-	-	92,296.84	92,296.84
应付管理人报酬	-	-	-	-	20,093.93	20,093.93
应付托管费	-	-	-	-	3,348.98	3,348.98
应付清算款	-	-	-	-	1,316,043.03	1,316,043.03
应付销售服务费	-	-	-	-	1,419.48	1,419.48
其他负债	-	-	-	-	1,316.47	1,316.47
负债总计	-	-	-	-	1,434,518.73	1,434,518.73
利率敏感度缺口	4,344,929.85	1,004,407.40	-	-	14,773,141.79	20,122,479.04
上年度末 2024 年 12 月 31 日	6 个月以内	6 个月-1 年	1-5 年	5 年以上	不计息	合计
资产						
货币资金	2,708,180.30	-	-	-	-	2,708,180.30
交易性金融资产	2,025,267.95	-	-	-	29,570,978.26	31,596,246.21
应收申购款	-	-	-	-	1,556,429.19	1,556,429.19
资产总计	4,733,448.25	-	-	-	31,127,407.45	35,860,855.70
负债						
应付赎回款	-	-	-	-	436,771.06	436,771.06
应付管理人报酬	-	-	-	-	31,394.91	31,394.91
应付托管费	-	-	-	-	5,232.49	5,232.49
应付清算款	-	-	-	-	1,435,888.03	1,435,888.03
应付销售服务费	-	-	-	-	1,878.51	1,878.51
其他负债	-	-	-	-	120,154.38	120,154.38
负债总计	-	-	-	-	2,031,319.38	2,031,319.38
利率敏感度缺口	4,733,448.25	-	-	-	29,096,088.07	33,829,536.32

注：表中所示为本基金资产及交易形成负债的公允价值，并按照合约规定的利率重新定价日或到期日孰早者进行了分类。

6.4.13.4.1.2 利率风险的敏感性分析

假设	除市场利率以外的其他市场变量保持不变		
分析	相关风险变量的变动	对资产负债表日基金资产净值的 影响金额（单位：人民币元）	
		本期末（2025 年 6 月 30 日）	上年度末（2024 年 12 月 31 日）
	市场利率上升 27 个基点	-1,459.27	-1,705.54
	市场利率下降 27 个基点	1,459.27	1,705.54

6.4.13.4.2 外汇风险

外汇风险是指金融工具的公允价值或未来现金流量因外汇汇率变动而发生波动的风险。本基金持有不以记账本位币计价的资产，因此存在相应的外汇风险。本基金管理人每日对本基金的外汇头寸进行监控。

6.4.13.4.2.1 外汇风险敞口

单位：人民币元

项目	本期末 2025 年 6 月 30 日			
	美元 折合人民币元	港币 折合人民币元	其他币种 折合人民币元	合计
以外币计价的资产				
交易性金融资产	-	5,034,191.99	-	5,034,191.99
应收股利	-	109,708.36	-	109,708.36
资产合计	-	5,143,900.35	-	5,143,900.35
以外币计价的负债				
负债合计	-	-	-	-
资产负债表外汇风险敞口净额	-	5,143,900.35	-	5,143,900.35
项目	上年度末 2024 年 12 月 31 日			
	美元 折合人民币元	港币 折合人民币元	其他币种 折合人民币元	合计
以外币计价的资产				
交易性金融资产	-	3,242,038.26	-	3,242,038.26
资产合计	-	3,242,038.26	-	3,242,038.26
以外币计价的负债				
负债合计	-	-	-	-

资产负债表外汇风险敞口净额	-	3,242,038.26	-	3,242,038.26
---------------	---	--------------	---	--------------

6.4.13.4.2.2 外汇风险的敏感性分析

假设	除市场汇率以外的其他市场变量保持不变		
分析	相关风险变量的变动	对资产负债表日基金资产净值的 影响金额（单位：人民币元）	
		本期末（2025 年 6 月 30 日）	上年度末（2024 年 12 月 31 日）
	港币相对人民币升值 5%	257,195.02	162,101.91
	港币相对人民币贬值 5%	-257,195.02	-162,101.91

6.4.13.4.3 其他价格风险

其他价格风险是指基金所持金融工具的公允价值或未来现金流量因除市场利率和外汇汇率以外的市场价格因素变动而发生波动的风险。本基金主要投资于证券交易所上市的股票和债券以及银行间同业市场交易的债券，所面临的最大其他价格风险由所持有的金融工具的公允价值决定。

本基金通过投资组合的分散化降低其他价格风险，并且定期运用多种定量方法对基金进行风险度量，包括 VaR(Value at Risk)等指标来测试本基金面临的潜在价格风险，及时可靠地对风险进行跟踪和控制。

于 6 月 30 日，本基金面临的其他市场价格风险列示如下：

6.4.13.4.3.1 其他价格风险敞口

金额单位：人民币元

项目	本期末 2025 年 6 月 30 日		上年度末 2024 年 12 月 31 日	
	公允价值	占基金资产净值 比例（%）	公允价值	占基金资产净值 比例（%）
交易性金融资产—股票投资	16,037,031.99	79.70	29,570,978.26	87.41
交易性金融资产—基金投资	-	-	-	-
交易性金融资产—债券投资	1,004,407.40	4.99	2,025,267.95	5.99
交易性金融资产—贵金属投资	-	-	-	-
衍生金融资产—权证投资	-	-	-	-
其他	-	-	-	-
合计	17,041,439.39	84.69	31,596,246.21	93.40

6.4.13.4.3.2 其他价格风险的敏感性分析

假设	在 95%的置信区间内，基金资产组合的市场价格风险		
分析	相关风险变量的变动	对资产负债表日基金资产净值的 影响金额（单位：人民币元）	
		本期末（2025 年 6 月 30 日）	上年度末（2024 年 12 月 31 日）
	VaR 值为 3.98%(2024 年 12 月 31 日 VaR 值为 3.15%)	-801,256.36	-1,066,812.47

注：上述风险价值 VaR 的分析是基于资产负债表日所持证券过去一年市场价格波动情况而有可能发生的最大损失，且此变动适用于本基金所有的衍生金融工具及非衍生金融工具。取 95%的置信度是基于本基金所持有的金融工具风险度量的要求。2024 年的分析同样基于该假设。

6.4.14 公允价值

6.4.14.1 金融工具公允价值计量的方法

公允价值计量结果所属的层次，由对公允价值计量整体而言具有重要意义的输入值所属的最低层次决定：

- 第一层次：相同资产或负债在活跃市场上未经调整的报价。
- 第二层次：除第一层次输入值外相关资产或负债直接或间接可观察的输入值。
- 第三层次：相关资产或负债的不可观察输入值。

6.4.14.2 持续的以公允价值计量的金融工具

6.4.14.2.1 各层次金融工具的公允价值

单位：人民币元

公允价值计量结果所属的层次	本期末 2025 年 6 月 30 日	上年度末 2024 年 12 月 31 日
第一层次	16,037,031.99	29,570,978.26
第二层次	1,004,407.40	2,025,267.95
第三层次	-	-
合计	17,041,439.39	31,596,246.21

6.4.14.2.2 公允价值所属层次间的重大变动

本基金以导致各层次之间转换事项发生的当期期初为确认各层次之间的转换时点。

本基金本期持有的以公允价值计量的金融工具的公允价值所属层次未发生重大变动。

6.4.14.3 非持续的以公允价值计量的金融工具的说明

于 2025 年 6 月 30 日，本基金未持有非持续的以公允价值计量的金融资产。（2024 年 12 月 31 日：同）

6.4.14.4 不以公允价值计量的金融工具的相关说明

不以公允价值计量的金融资产和负债主要包括应收款项和其他金融负债，其账面价值与公允价值相差很小。

6.4.15 有助于理解和分析会计报表需要说明的其他事项

截至资产负债表日本基金无需要说明的其他重要事项。

§ 7 投资组合报告

7.1 期末基金资产组合情况

金额单位：人民币元

序号	项目	金额	占基金总资产的比例（%）
1	权益投资	16,037,031.99	74.39
	其中：股票	16,037,031.99	74.39
2	基金投资	-	-
3	固定收益投资	1,004,407.40	4.66
	其中：债券	1,004,407.40	4.66
	资产支持证券	-	-
4	贵金属投资	-	-
5	金融衍生品投资	-	-
6	买入返售金融资产	-	-
	其中：买断式回购的买入返售金融资产	-	-
7	银行存款和结算备付金合计	4,344,929.85	20.16
8	其他各项资产	170,628.53	0.79
9	合计	21,556,997.77	100.00

注：本基金本报告期末通过港股通交易机制投资的港股公允价值为 5,034,191.99 元，占资产净值比例为 25.02%。本基金本报告期末未参与转融通证券出借业务。

7.2 报告期末按行业分类的股票投资组合

7.2.1 报告期末按行业分类的境内股票投资组合

金额单位：人民币元

代码	行业类别	公允价值（元）	占基金资产净值比例（%）
A	农、林、牧、渔业	-	-
B	采矿业	-	-
C	制造业	5,166,810.00	25.68
D	电力、热力、燃气及水生产和供应业	-	-

E	建筑业	-	-
F	批发和零售业	-	-
G	交通运输、仓储和邮政业	836,340.00	4.16
H	住宿和餐饮业	-	-
I	信息传输、软件和信息技术服务业	-	-
J	金融业	3,758,890.00	18.68
K	房地产业	-	-
L	租赁和商务服务业	1,240,800.00	6.17
M	科学研究和技术服务业	-	-
N	水利、环境和公共设施管理业	-	-
O	居民服务、修理和其他服务业	-	-
P	教育	-	-
Q	卫生和社会工作	-	-
R	文化、体育和娱乐业	-	-
S	综合	-	-
	合计	11,002,840.00	54.68

### 7.2.2 报告期末按行业分类的港股通投资股票投资组合

行业类别	公允价值（人民币）	占基金资产净值比例（%）
原材料	808,936.13	4.02
非日常生活消费品	-	-
日常消费品	-	-
能源	-	-
金融	2,530,624.77	12.58
医疗保健	405,635.36	2.02
工业	-	-
信息技术	398,886.93	1.98
通信服务	890,108.80	4.42
公用事业	-	-
房地产	-	-
合计	5,034,191.99	25.02

### 7.3 期末按公允价值占基金资产净值比例大小排序的所有股票投资明细

金额单位：人民币元

序号	股票代码	股票名称	数量（股）	公允价值（元）	占基金资产净值比例（%）
1	601601	中国太保	35,000	1,312,850.00	6.52
2	601318	中国平安	23,000	1,276,040.00	6.34
3	600415	小商品城	60,000	1,240,800.00	6.17
4	601336	新华保险	20,000	1,170,000.00	5.81
5	01339	中国人民保险集团	170,000	925,538.06	4.60
6	002080	中材科技	45,000	877,500.00	4.36
7	601111	中国国航	106,000	836,340.00	4.16
8	02600	中国铝业	168,000	808,936.13	4.02



9	002938	鹏鼎控股	25,000	800,750.00	3.98
10	601952	苏垦农发	80,000	789,600.00	3.92
11	300618	寒锐钴业	22,000	785,840.00	3.91
12	603688	石英股份	22,000	774,840.00	3.85
13	01357	美图公司	60,000	494,094.51	2.46
14	06963	阳光保险	140,000	414,937.25	2.06
15	02096	先声药业	40,000	405,635.36	2.02
16	02556	迈富时	9,000	398,886.93	1.98
17	00165	中国光大控股	60,000	398,339.76	1.98
18	01776	广发证券	33,000	396,643.53	1.97
19	02400	心动公司	9,000	396,014.29	1.97
20	688096	京源环保	26,000	395,720.00	1.97
21	02628	中国人寿	23,000	395,166.17	1.96
22	688297	中无人机	7,000	373,800.00	1.86
23	301165	锐捷网络	6,000	368,760.00	1.83

7.4 报告期内股票投资组合的重大变动

7.4.1 累计买入金额超出期初基金资产净值 2%或前 20 名的股票明细

金额单位：人民币元

序号	股票代码	股票名称	本期累计买入金额	占期初基金资产净值比例(%)
1	09988	阿里巴巴-W	4,483,546.75	13.25
2	01801	信达生物	4,361,591.97	12.89
3	601100	恒立液压	3,779,123.72	11.17
4	601601	中国太保	3,764,522.00	11.13
5	09633	农夫山泉	3,660,254.16	10.82
6	605589	圣泉集团	2,929,602.00	8.66
7	600547	山东黄金	2,039,440.00	6.03
7	01787	山东黄金	784,908.92	2.32
8	09868	小鹏汽车-W	2,723,754.41	8.05
9	06060	众安在线	2,679,799.93	7.92
10	688636	智明达	2,655,258.30	7.85
11	688096	京源环保	2,553,201.13	7.55
12	600016	民生银行	2,479,880.00	7.33
13	03306	江南布衣	2,420,951.84	7.16
14	06969	思摩尔国际	2,336,331.79	6.91
15	09992	泡泡玛特	2,312,591.43	6.84
16	300888	稳健医疗	2,274,965.00	6.72
17	603199	九华旅游	2,242,215.00	6.63
18	00981	中芯国际	2,240,044.45	6.62
19	01810	小米集团-W	2,205,705.51	6.52
20	09899	网易云音乐	2,139,982.50	6.33
21	03993	洛阳钼业	2,130,864.72	6.30
22	000651	格力电器	2,050,739.00	6.06
23	603019	中科曙光	2,037,518.00	6.02

24	603766	隆鑫通用	2,013,336.00	5.95
25	605117	德业股份	2,003,439.00	5.92
26	603166	福达股份	1,977,066.00	5.84
27	603197	保隆科技	1,955,213.00	5.78
28	002594	比亚迪	1,500,476.00	4.44
28	01211	比亚迪股份	424,129.20	1.25
29	688234	天岳先进	1,879,043.46	5.55
30	688111	金山办公	1,817,440.00	5.37
31	601155	新城控股	1,803,610.00	5.33
32	600031	三一重工	1,800,255.00	5.32
33	600598	北大荒	1,772,713.00	5.24
34	01024	快手-W	1,753,854.67	5.18
35	600000	浦发银行	1,743,340.00	5.15
36	601963	重庆银行	1,683,569.00	4.98
37	603688	石英股份	1,648,195.50	4.87
38	02600	中国铝业	1,605,620.35	4.75
39	688008	澜起科技	1,586,123.50	4.69
40	06699	时代天使	1,576,660.21	4.66
41	01318	毛戈平	1,552,724.05	4.59
42	601888	中国中免	1,550,942.00	4.58
43	688235	百济神州	1,498,709.38	4.43
44	300896	爱美客	1,490,447.91	4.41
45	689009	九号公司	1,486,546.80	4.39
46	600967	内蒙一机	1,472,363.00	4.35
47	600298	安琪酵母	1,464,850.00	4.33
48	688301	奕瑞科技	1,463,829.44	4.33
49	06181	老铺黄金	1,440,775.05	4.26
50	300170	汉得信息	1,427,640.00	4.22
51	00700	腾讯控股	1,419,304.18	4.20
52	601318	中国平安	1,414,572.00	4.18
53	600426	华鲁恒升	1,388,022.00	4.10
54	601111	中国国航	952,450.00	2.82
54	00753	中国国航	408,732.52	1.21
55	01357	美图公司	1,359,974.67	4.02
56	688777	中控技术	1,357,782.06	4.01
57	300750	宁德时代	1,336,949.00	3.95
58	003010	若羽臣	1,331,228.00	3.94
59	600398	海澜之家	1,317,632.00	3.89
60	301061	匠心家居	1,317,554.00	3.89
61	603501	豪威集团	1,308,188.00	3.87
62	605319	无锡振华	1,301,712.00	3.85
63	002738	中矿资源	1,294,209.00	3.83
64	603486	科沃斯	1,293,677.00	3.82

65	000997	新大陆	1,287,209.00	3.80
66	688200	华峰测控	1,271,157.24	3.76
67	300866	安克创新	1,270,145.00	3.75
68	06030	中信证券	1,264,804.64	3.74
69	02273	固生堂	1,263,021.82	3.73
70	300833	浩洋股份	1,250,923.00	3.70
71	600029	南方航空	834,270.00	2.47
71	01055	中国南方航空股份	414,677.77	1.23
72	603920	世运电路	1,245,593.00	3.68
73	02269	药明生物	1,244,654.95	3.68
74	002044	美年健康	1,225,720.00	3.62
75	601166	兴业银行	1,221,034.00	3.61
76	02888	渣打集团	1,209,566.75	3.58
77	03692	翰森制药	1,209,371.10	3.57
78	00165	中国光大控股	1,206,058.15	3.57
79	300017	网宿科技	1,205,904.00	3.56
80	600415	小商品城	1,190,491.00	3.52
81	300773	拉卡拉	1,189,520.00	3.52
82	09636	九方智投控股	1,189,475.96	3.52
83	603477	巨星农牧	1,172,312.93	3.47
84	688271	联影医疗	1,142,317.60	3.38
85	600111	北方稀土	1,137,350.00	3.36
86	02419	德康农牧	1,128,657.30	3.34
87	300002	神州泰岳	1,112,392.00	3.29
88	605286	同力日升	1,102,529.00	3.26
89	600809	山西汾酒	1,069,286.00	3.16
90	600694	大商股份	1,062,197.00	3.14
91	601336	新华保险	1,044,803.00	3.09
92	688256	寒武纪	1,043,756.25	3.09
93	603193	润本股份	1,004,058.00	2.97
94	000680	山推股份	966,980.00	2.86
95	603868	飞科电器	965,431.00	2.85
96	688048	长光华芯	963,764.52	2.85
97	000951	中国重汽	959,786.00	2.84
98	600989	宝丰能源	955,103.00	2.82
99	300693	盛弘股份	948,965.00	2.81
100	002025	航天电器	946,860.00	2.80
101	603799	华友钴业	940,810.00	2.78
102	300662	科锐国际	939,542.00	2.78
103	002126	银轮股份	937,218.00	2.77
104	605080	浙江自然	936,244.00	2.77
105	002179	中航光电	933,137.00	2.76
106	603612	索通发展	915,095.00	2.71

107	688652	京仪装备	913,214.80	2.70
108	688213	思特威	909,935.68	2.69
109	688122	西部超导	906,788.12	2.68
110	002345	潮宏基	895,303.00	2.65
111	600487	亨通光电	895,174.00	2.65
112	601933	永辉超市	886,380.00	2.62
113	02096	先声药业	885,351.40	2.62
114	002041	登海种业	880,554.00	2.60
115	09863	零跑汽车	875,159.85	2.59
116	600027	华电国际	868,800.00	2.57
117	000807	云铝股份	868,291.00	2.57
118	002487	大金重工	867,896.00	2.57
119	603707	健友股份	867,080.00	2.56
120	301187	欧圣电气	859,575.80	2.54
121	300203	聚光科技	856,221.00	2.53
122	01339	中国人民保险 集团	848,240.79	2.51
123	600259	广晟有色	839,916.00	2.48
124	600482	中国动力	835,900.00	2.47
125	603899	晨光股份	835,816.00	2.47
126	600649	城投控股	835,260.00	2.47
127	601991	大唐发电	834,100.00	2.47
128	00883	中国海洋石油	832,920.01	2.46
129	300820	英杰电气	832,648.00	2.46
130	09626	哔哩哔哩-W	831,971.39	2.46
131	603737	三棵树	830,013.00	2.45
132	300010	豆神教育	829,280.00	2.45
133	688002	睿创微纳	829,055.60	2.45
134	688552	航天南湖	828,454.00	2.45
135	601186	中国铁建	827,240.00	2.45
136	301517	陕西华达	826,781.00	2.44
137	600499	科达制造	826,063.00	2.44
138	688166	博瑞医药	825,175.99	2.44
139	002706	良信股份	824,900.00	2.44
140	01109	华润置地	822,904.14	2.43
141	600085	同仁堂	821,091.00	2.43
142	01789	爱康医疗	819,303.60	2.42
143	300181	佐力药业	818,875.00	2.42
144	300809	华辰装备	818,474.00	2.42
145	02319	蒙牛乳业	813,376.16	2.40
146	603288	海天味业	812,209.00	2.40
147	300788	中信出版	808,332.00	2.39
148	605196	华通线缆	807,778.00	2.39
149	002970	锐明技术	807,763.00	2.39

150	600827	百联股份	806,446.00	2.38
151	688519	南亚新材	806,073.98	2.38
152	688778	厦钨新能	804,108.12	2.38
153	600926	杭州银行	802,540.00	2.37
154	601088	中国神华	800,800.00	2.37
155	601952	苏垦农发	800,780.00	2.37
156	688522	纳睿雷达	800,438.37	2.37
157	605088	冠盛股份	800,093.00	2.37
158	601766	中国中车	799,840.00	2.36
159	002938	鹏鼎控股	798,681.00	2.36
160	601899	紫金矿业	798,600.00	2.36
161	600600	青岛啤酒	797,497.00	2.36
162	300973	立高食品	794,133.00	2.35
163	002142	宁波银行	793,776.00	2.35
164	600919	江苏银行	792,040.00	2.34
165	002080	中材科技	791,413.00	2.34
166	600011	华能国际	790,000.00	2.34
167	300618	寒锐钴业	789,728.00	2.33
168	301310	鑫宏业	784,000.00	2.32
169	000526	学大教育	781,333.00	2.31
170	600562	国睿科技	776,307.00	2.29
171	605338	巴比食品	773,516.00	2.29
172	300394	天孚通信	768,183.00	2.27
172	000729	燕京啤酒	768,183.00	2.27
173	002821	凯莱英	760,701.00	2.25
174	01378	中国宏桥	760,495.67	2.25
175	002006	精工科技	755,600.00	2.23
176	002568	百润股份	753,836.00	2.23
177	002028	思源电气	747,452.00	2.21
178	02367	巨子生物	735,480.78	2.17
179	300972	万辰集团	729,800.00	2.16
180	600258	首旅酒店	726,820.00	2.15
181	688050	爱博医疗	712,892.72	2.11
182	688041	海光信息	711,567.40	2.10
183	688608	恒玄科技	694,673.70	2.05
184	03618	重庆农村商业 银行	677,443.01	2.00

注：本项“买入金额”均按买卖成交金额（成交单价乘以成交数量）填列，不考虑其它交易费用。

#### 7.4.2 累计卖出金额超出期初基金资产净值 2%或前 20 名的股票明细

金额单位：人民币元

序号	股票代码	股票名称	本期累计卖出 金额	占期初基金资产净值比例(%)
1	09988	阿里巴巴-W	5,096,481.63	15.07

2	600000	浦发银行	4,422,717.00	13.07
3	01801	信达生物	4,391,102.94	12.98
4	688111	金山办公	4,241,330.00	12.54
5	601100	恒立液压	3,793,627.00	11.21
6	601888	中国中免	3,522,541.00	10.41
7	09633	农夫山泉	3,479,380.26	10.29
8	600030	中信证券	1,821,950.00	5.39
8	06030	中信证券	1,375,412.70	4.07
9	300750	宁德时代	3,054,846.00	9.03
10	605589	圣泉集团	2,966,241.00	8.77
11	06060	众安在线	2,915,991.64	8.62
12	689009	九号公司	2,872,775.73	8.49
13	600547	山东黄金	2,057,772.00	6.08
13	01787	山东黄金	779,607.38	2.30
14	06969	思摩尔国际	2,649,432.34	7.83
15	688636	智明达	2,608,904.15	7.71
16	600016	民生银行	2,553,550.00	7.55
17	09868	小鹏汽车-W	2,544,417.62	7.52
18	09992	泡泡玛特	2,520,516.29	7.45
19	688777	中控技术	2,501,397.73	7.39
20	601601	中国太保	2,499,880.00	7.39
21	601985	中国核电	2,484,800.00	7.35
22	603166	福达股份	2,379,601.00	7.03
23	603197	保隆科技	2,371,448.00	7.01
24	03306	江南布衣	2,357,319.82	6.97
25	300888	稳健医疗	2,173,014.00	6.42
26	00981	中芯国际	2,169,023.79	6.41
27	603199	九华旅游	2,157,824.00	6.38
28	01810	小米集团-W	2,121,549.24	6.27
29	300170	汉得信息	2,104,452.00	6.22
30	03993	洛阳钼业	2,099,753.73	6.21
31	002003	伟星股份	2,085,181.00	6.16
32	09899	网易云音乐	2,084,826.93	6.16
33	603019	中科曙光	2,040,852.00	6.03
34	688096	京源环保	2,035,148.23	6.02
35	000651	格力电器	2,011,047.00	5.94
36	605117	德业股份	1,993,400.00	5.89
37	601318	中国平安	1,972,125.00	5.83
38	603766	隆鑫通用	1,943,694.00	5.75
39	002594	比亚迪	1,497,975.00	4.43
39	01211	比亚迪股份	408,212.37	1.21
40	688234	天岳先进	1,867,198.80	5.52
41	601111	中国国航	1,351,230.00	3.99

41	00753	中国国航	404,924.30	1.20
42	600031	三一重工	1,739,129.00	5.14
43	600598	北大荒	1,723,660.00	5.10
44	601155	新城控股	1,699,711.00	5.02
45	601963	重庆银行	1,657,575.00	4.90
46	600967	内蒙一机	1,604,880.00	4.74
47	01024	快手-W	1,577,477.24	4.66
48	688008	澜起科技	1,551,324.14	4.59
49	600298	安琪酵母	1,516,112.00	4.48
50	06699	时代天使	1,512,119.01	4.47
51	300896	爱美客	1,503,414.00	4.44
52	605319	无锡振华	1,477,771.00	4.37
53	603501	豪威集团	1,462,160.00	4.32
54	003010	若羽臣	1,450,851.00	4.29
55	000933	神火股份	1,443,328.00	4.27
56	600426	华鲁恒升	1,441,264.00	4.26
57	01318	毛戈平	1,438,272.94	4.25
58	688301	奕瑞科技	1,423,864.82	4.21
59	301061	匠心家居	1,410,200.00	4.17
60	688235	百济神州	1,368,712.00	4.05
61	300773	拉卡拉	1,368,157.00	4.04
62	06181	老铺黄金	1,342,200.30	3.97
63	300866	安克创新	1,323,212.00	3.91
64	02888	渣打集团	1,320,159.12	3.90
65	688200	华峰测控	1,316,696.73	3.89
66	600596	新安股份	1,309,390.40	3.87
67	605286	同力日升	1,301,573.00	3.85
68	603920	世运电路	1,280,370.00	3.78
69	600115	中国东航	1,273,300.00	3.76
70	00700	腾讯控股	1,272,654.72	3.76
71	002738	中矿资源	1,270,521.40	3.76
72	600941	中国移动	1,266,265.00	3.74
73	300833	浩洋股份	1,263,414.00	3.73
74	002044	美年健康	1,261,416.00	3.73
75	09636	九方智投控股	1,260,948.61	3.73
76	603486	科沃斯	1,243,195.00	3.67
77	603477	巨星农牧	1,242,577.52	3.67
78	600029	南方航空	838,750.00	2.48
78	01055	中国南方航空股份	403,240.18	1.19
79	601166	兴业银行	1,230,605.00	3.64
80	03692	翰森制药	1,223,385.33	3.62
81	600398	海澜之家	1,214,470.00	3.59
82	02269	药明生物	1,189,103.84	3.51

83	300017	网宿科技	1,185,634.00	3.50
84	02419	德康农牧	1,182,488.93	3.50
85	688271	联影医疗	1,182,232.77	3.49
86	02273	固生堂	1,169,664.92	3.46
87	000997	新大陆	1,104,494.80	3.26
88	600809	山西汾酒	1,094,199.00	3.23
89	600111	北方稀土	1,093,920.00	3.23
90	300662	科锐国际	1,087,003.00	3.21
91	688256	寒武纪	1,072,500.00	3.17
92	002025	航天电器	1,065,975.00	3.15
93	300693	盛弘股份	1,040,296.11	3.08
94	300002	神州泰岳	1,030,061.00	3.04
95	603193	润本股份	1,018,462.00	3.01
96	600694	大商股份	995,253.00	2.94
97	600989	宝丰能源	985,460.00	2.91
98	600499	科达制造	976,000.00	2.89
99	002126	银轮股份	972,000.00	2.87
100	603868	飞科电器	950,761.00	2.81
101	688166	博瑞医药	947,033.86	2.80
102	000951	中国重汽	934,430.00	2.76
103	000680	山推股份	928,200.00	2.74
104	603799	华友钴业	910,666.00	2.69
105	688048	长光华芯	910,002.00	2.69
106	002179	中航光电	908,189.00	2.68
107	09863	零跑汽车	899,593.91	2.66
108	002041	登海种业	898,460.00	2.66
109	605080	浙江自然	887,400.00	2.62
110	603612	索通发展	880,487.00	2.60
111	300203	聚光科技	871,452.00	2.58
112	01109	华润置地	868,427.63	2.57
113	688652	京仪装备	864,210.00	2.55
114	688213	思特威	860,314.61	2.54
115	002345	潮宏基	857,090.00	2.53
116	00165	中国光大控股	854,258.41	2.53
117	600027	华电国际	851,200.00	2.52
118	603288	海天味业	843,608.00	2.49
119	002487	大金重工	841,786.00	2.49
120	300820	英杰电气	840,470.00	2.48
121	600487	亨通光电	831,350.00	2.46
122	600562	国睿科技	829,863.00	2.45
123	000807	云铝股份	829,277.00	2.45
124	601766	中国中车	828,730.00	2.45
125	600085	同仁堂	823,069.00	2.43



126	002706	良信股份	820,870.00	2.43
127	605196	华通线缆	820,802.00	2.43
128	09626	哔哩哔哩-W	817,479.39	2.42
129	601933	永辉超市	817,160.00	2.42
130	600482	中国动力	816,888.00	2.41
131	601186	中国铁建	815,760.00	2.41
132	603899	晨光股份	813,076.00	2.40
133	600011	华能国际	812,900.00	2.40
134	600259	广晟有色	811,414.00	2.40
135	301517	陕西华达	810,054.00	2.39
136	01357	美图公司	809,332.02	2.39
137	603737	三棵树	807,983.00	2.39
138	603707	健友股份	804,304.00	2.38
139	600600	青岛啤酒	802,320.00	2.37
140	600919	江苏银行	800,800.00	2.37
141	601899	紫金矿业	800,350.00	2.37
142	301187	欧圣电气	799,225.00	2.36
143	300788	中信出版	798,932.00	2.36
144	300181	佐力药业	796,385.00	2.35
145	02319	蒙牛乳业	793,355.21	2.35
146	605338	巴比食品	790,808.00	2.34
147	688002	睿创微纳	790,534.15	2.34
148	300010	豆神教育	790,387.00	2.34
149	600926	杭州银行	789,100.00	2.33
150	601088	中国神华	788,017.00	2.33
151	300809	华辰装备	786,600.00	2.33
152	688519	南亚新材	785,644.30	2.32
153	600827	百联股份	784,800.00	2.32
154	601991	大唐发电	781,220.00	2.31
155	688522	纳睿雷达	778,800.00	2.30
156	01789	爱康医疗	778,353.76	2.30
157	688122	西部超导	776,215.66	2.29
158	688552	航天南湖	774,708.13	2.29
159	301310	鑫宏业	774,621.00	2.29
160	02600	中国铝业	773,934.12	2.29
161	01398	工商银行	773,800.43	2.29
162	603688	石英股份	772,162.00	2.28
163	000729	燕京啤酒	771,084.00	2.28
164	002142	宁波银行	765,600.00	2.26
165	300972	万辰集团	761,968.00	2.25
166	002568	百润股份	761,574.00	2.25
167	03988	中国银行	761,309.34	2.25
168	300973	立高食品	759,873.00	2.25

169	600258	首旅酒店	759,657.00	2.25
170	600649	城投控股	754,373.00	2.23
171	000526	学大教育	751,240.00	2.22
172	01658	邮储银行	749,736.81	2.22
173	688041	海光信息	749,032.66	2.21
174	688050	爱博医疗	747,279.45	2.21
175	00939	建设银行	746,194.58	2.21
176	605088	冠盛股份	746,000.00	2.21
177	00388	香港交易所	744,183.41	2.20
178	002821	凯莱英	743,693.00	2.20
179	002006	精工科技	740,000.00	2.19
180	301080	百普赛斯	733,780.00	2.17
181	002970	锐明技术	730,209.00	2.16
182	688608	恒玄科技	728,664.40	2.15
183	03328	交通银行	728,221.71	2.15
184	688778	厦钨新能	727,205.38	2.15
185	00883	中国海洋石油	724,687.37	2.14
186	01378	中国宏桥	721,642.56	2.13
187	002028	思源电气	720,371.00	2.13
188	300394	天孚通信	706,114.20	2.09
189	03618	重庆农村商业银行	698,008.88	2.06
190	01299	友邦保险	692,849.39	2.05
191	000429	粤高速 A	676,848.00	2.00
192	02367	巨子生物	676,603.44	2.00

注：本项“卖出金额”均按买卖成交金额（成交单价乘以成交数量）填列，不考虑其它交易费用。

7.4.3 买入股票的成本总额及卖出股票的收入总额

单位：人民币元

买入股票成本（成交）总额	274,781,008.06
卖出股票收入（成交）总额	290,292,271.15

注：本项“买入股票的成本（成交）总额”和“卖出股票的收入（成交）总额”均按买卖成交金额（成交单价乘以成交数量）填列，不考虑相关交易费用。

7.5 期末按债券品种分类的债券投资组合

金额单位：人民币元

序号	债券品种	公允价值	占基金资产净值比例（%）
1	国家债券	1,004,407.40	4.99
2	央行票据	-	-
3	金融债券	-	-
	其中：政策性金融债	-	-
4	企业债券	-	-
5	企业短期融资券	-	-
6	中期票据	-	-

7	可转债（可交换债）	-	-
8	同业存单	-	-
9	其他	-	-
10	合计	1,004,407.40	4.99

7.6 期末按公允价值占基金资产净值比例大小排序的前五名债券投资明细

金额单位：人民币元

序号	债券代码	债券名称	数量（张）	公允价值	占基金资产净值比例（%）
1	019766	25 国债 01	10,000	1,004,407.40	4.99

7.7 期末按公允价值占基金资产净值比例大小排序的所有资产支持证券投资明细

本基金本报告期末未持有资产支持证券。

7.8 报告期末按公允价值占基金资产净值比例大小排序的前五名贵金属投资明细

本基金本报告期末未投资贵金属。

7.9 期末按公允价值占基金资产净值比例大小排序的前五名权证投资明细

本基金本报告期末未持有权证。

7.10 本基金投资股指期货的投资政策

本基金本报告期末未投资股指期货。

7.11 报告期末本基金投资的国债期货交易情况说明

7.11.1 本期国债期货投资政策

本基金本报告期末未投资国债期货。

7.11.2 本期国债期货投资评价

本基金本报告期末未投资国债期货。

7.12 投资组合报告附注

7.12.1 基金投资的前十名证券的发行主体本期是否出现被监管部门立案调查，或在报告编制日前一年内受到公开谴责、处罚的情形

报告期内本基金投资的前十名证券的发行主体未出现被监管部门立案调查，或在报告编制日前一年内受到公开谴责、处罚的情形。

7.12.2 基金投资的前十名股票是否超出基金合同规定的备选股票库

报告期内本基金投资的前十名股票中，不存在超出基金合同规定备选股票库的情形。

7.12.3 期末其他各项资产构成

单位：人民币元

序号	名称	金额
1	存出保证金	-
2	应收清算款	-

3	应收股利	109,708.36
4	应收利息	-
5	应收申购款	60,920.17
6	其他应收款	-
7	待摊费用	-
8	其他	-
9	合计	170,628.53

7.12.4 期末持有的处于转股期的可转换债券明细

本基金本报告期末未持有处于转股期的可转换债券。

7.12.5 期末前十名股票中存在流通受限情况的说明

本基金本报告期末前十名股票中不存在流通受限情况。

7.12.6 投资组合报告附注的其他文字描述部分

由于四舍五入的原因，分项之和与合计项可能存在尾差。

§ 8 基金份额持有人信息

8.1 期末基金份额持有人户数及持有人结构

份额单位：份

份额级别	持有人 户数 (户)	户均持有的基 金份额	持有人结构			
			机构投资者		个人投资者	
			持有份额	占总份 额比例 (%)	持有份额	占总份 额比例 (%)
长信优势行业混合 A	219	70,195.18	6,969,591.36	45.34	8,403,152.33	54.66
长信优势行业混合 C	118	20,571.74	0.00	0.00	2,427,465.09	100.00
合计	337	52,819.61	6,969,591.36	39.15	10,830,617.42	60.85

注：对下属分级基金，比例的分母采用各自级别的份额，对合计数，比例的分母采用下属分级基金份额的合计数（即期末基金份额总额）。

8.2 期末基金管理人的从业人员持有本基金的情况

项目	份额级别	持有份额总数（份）	占基金总份额比例（%）
基金管理人所有从业人员持有本基金	长信优势行业混合 A	0.00	0.00
	长信优势行业混合 C	0.00	0.00
	合计	0.00	0.00

注：对下属分级基金，比例的分母采用各自级别的份额，对合计数，比例的分母采用下属分级基

金份额的合计数（即期末基金份额总额）。

8.3 期末基金管理人的从业人员持有本开放式基金份额总量区间情况

项目	份额级别	持有基金份额总量的数量区间（万份）
本公司高级管理人员、基金投资和研究部门负责人持有本开放式基金	长信优势行业混合 A	0
	长信优势行业混合 C	0
	合计	0
本基金基金经理持有本开放式基金	长信优势行业混合 A	0
	长信优势行业混合 C	0
	合计	0

§ 9 开放式基金份额变动

单位：份

项目	长信优势行业混合 A	长信优势行业混合 C
基金合同生效日（2024 年 3 月 13 日）基金份额总额	166,905,066.39	62,034,353.42
本报告期期初基金份额总额	26,931,189.84	4,392,133.08
本报告期基金总申购份额	7,572,779.93	1,117,651.89
减：本报告期基金总赎回份额	19,131,226.08	3,082,319.88
本报告期基金拆分变动份额	-	-
本报告期期末基金份额总额	15,372,743.69	2,427,465.09

§ 10 重大事件揭示

10.1 基金份额持有人大会决议

报告期内本基金未召开基金份额持有人大会。

10.2 基金管理人、基金托管人的专门基金托管部门的重大人事变动

10.2.1 基金管理人的重大人事变动

自 2025 年 1 月 24 日起，邓挺先生不再担任公司副总经理。

自 2025 年 4 月 18 日起，沈伟担任公司首席信息官。

上述重大人事变动情况，本基金管理人均已在规定信息披露媒介发布相关公告。

10.2.2 基金托管人的专门基金托管部门的重大人事变动

本报告期基金托管人的专门基金托管部门未发生重大人事变动。

10.3 涉及基金管理人、基金财产、基金托管业务的诉讼

本报告期无涉及基金管理人、基金财产、基金托管业务的诉讼。

10.4 基金投资策略的改变

本报告期本基金投资策略未改变。

10.5 为基金进行审计的会计师事务所情况

本报告期本基金未更换会计师事务所。

10.6 管理人、托管人及其高级管理人员受稽查或处罚等情况

10.6.1 管理人及其高级管理人员受稽查或处罚等情况

本报告期，基金管理人及其高级管理人员没有受监管部门稽查或处罚的情形。

10.6.2 托管人及其高级管理人员受稽查或处罚等情况

本报告期内未发生基金托管人及高级管理人员受稽查或处罚等情形。

10.7 基金租用证券公司交易单元的有关情况

10.7.1 基金租用证券公司交易单元进行股票投资及佣金支付情况

金额单位：人民币元

券商名称	交易单元数量	股票交易		应支付该券商的佣金		备注
		成交金额	占当期股票成交总额的比例 (%)	佣金	占当期佣金总量的比例 (%)	
长江证券	2	565,073,279.21	100.00	241,237.52	100.00	-

注：1、本期租用证券公司交易单元的变更情况

本报告期内本基金租用证券公司交易单元没有变更。

2、专用交易单元的选择标准和程序

根据中国证监会《公开募集证券投资基金证券交易费用管理规定》（中国证券监督管理委员会公告〔2024〕3号）的有关规定，本公司制定了租用证券公司专用交易单元的选择标准和程序。

（1）选择标准：

- 1) 财务状况良好；
- 2) 经营行为规范；
- 3) 合规风控能力较强；
- 4) 交易能力较强；
- 5) 研究能力较强。

（2）选择程序：

依照证券公司专用交易单元的选择标准，拟定备选证券公司，并根据公司要求提交准入评估报告，经证券公司准入审核流程审批通过后，签订相关协议。公司定期对各证券公司提供的服务

质量进行综合评价。依照评价结果选择基金证券交易专用交易单元。

3、当期周期为 2025 年 1 月 1 日至 2025 年 6 月 30 日,《公开募集证券投资基金证券交易费用管理规定》自 2024 年 7 月 1 日起施行以来,本公司严格遵循法规及公司内部制度要求,未发现存在不符合法规及制度要求的情况。

10.7.2 基金租用证券公司交易单元进行其他证券投资的情况

金额单位：人民币元

券商名称	债券交易		债券回购交易		权证交易	
	成交金额	占当期债券成交总额的比例 (%)	成交金额	占当期债券回购成交总额的比例 (%)	成交金额	占当期权证成交总额的比例 (%)
长江证券	2,598,990.00	100.00	-	-	-	-

10.8 其他重大事件

序号	公告事项	法定披露方式	法定披露日期
1	长信基金管理有限责任公司关于旗下基金持有的停牌股票调整估值方法的公告	上证报、中国证监会电子披露网站、公司网站	2025-1-4
2	长信基金管理有限责任公司关于增加旗下部分开放式基金转换业务的公告	上证报、中证报、证券时报、证券日报、中国证监会电子披露网站、公司网站	2025-1-10
3	长信优势行业混合型证券投资基金 2024 年第 4 季度报告	中国证监会电子披露网站、公司网站	2025-1-22
4	长信基金管理有限责任公司旗下全部基金 2024 年第四季度报告提示性公告	上证报、中证报、证券时报、证券日报、中国证监会电子披露网站、公司网站	2025-1-22
5	长信基金管理有限责任公司关于基金行业高级管理人员变更公告	上证报、中国证监会电子披露网站、公司网站	2025-1-25
6	长信基金管理有限责任公司关于增加旗下部分开放式基金转换业务的公告	上证报、中证报、证券时报、证券日报、中国证监会电子披露网站、公司网站	2025-3-21
7	长信优势行业混合型证券投资基金 2024 年年度报告	中国证监会电子披露网站、公司网站	2025-3-28
8	长信基金管理有限责任公司旗下全部基金 2024 年年度报告提示性公告	上证报、中证报、证券时报、证券日报、中国证监会电子披露网站、公司网站	2025-3-28
9	长信基金管理有限责任公司旗下公募基金通过证券公司证券交易及佣金支付情况（2024 年度）	中国证监会电子披露网站、公司网站	2025-3-31
10	长信基金管理有限责任公司关于基金行业高级管理人员变更公告	上证报、中国证监会电子披露网站、公司网站	2025-4-19
11	长信优势行业混合型证券投资基金 2025	中国证监会电子披露网站、	2025-4-22

	年第 1 季度报告	公司网站	
12	长信基金管理有限责任公司旗下全部基金 2025 年第一季度报告提示性公告	上证报、中证报、证券时报、证券日报、中国证监会电子披露网站、公司网站	2025-4-22
13	长信基金管理有限责任公司关于旗下部分基金参加招商银行费率优惠活动的公告	上证报、中国证监会电子披露网站、公司网站	2025-4-26
14	长信基金管理有限责任公司关于旗下基金持有的停牌股票调整估值方法的公告	上证报、中国证监会电子披露网站、公司网站	2025-6-6

§ 11 影响投资者决策的其他重要信息

11.1 报告期内单一投资者持有基金份额比例达到或超过 20%的情况

投资者类别	报告期内持有基金份额变化情况					报告期末持有基金情况	
	序号	持有基金份额比例达到或者超过 20%的时间区间	期初份额	申购份额	赎回份额	持有份额	份额占比(%)
机构	1	2025 年 1 月 1 日至 2025 年 6 月 30 日	6,969,591.36	0.00	0.00	6,969,591.36	39.15
产品特有风险							
1、基金净值大幅波动的风险 单一持有基金比例过高的投资者连续大量赎回，可能会影响基金投资的持续性和稳定性，增加变现成本。同时，按照净值计算尾差处理规则可能引起基金份额净值异常上涨或下跌。							
2、赎回申请延期办理的风险 单一持有基金比例过高的投资者大额赎回后可能触发本基金巨额赎回条件，导致同期中小投资者小额赎回面临部分延期办理的情况。							
3、基金投资策略难以实现的风险 单一持有基金比例过高的投资者大额赎回后，可能引起基金资产总净值显著降低，从而使基金在投资时受到限制，导致基金投资策略难以实现。							

11.2 影响投资者决策的其他重要信息

本基金本报告期未发生影响投资者决策的其他重要信息。

§ 12 备查文件目录

12.1 备查文件目录

- 1、中国证监会批准设立基金的文件；
- 2、《长信优势行业混合型证券投资基金基金合同》
- 3、《长信优势行业混合型证券投资基金招募说明书》；
- 4、《长信优势行业混合型证券投资基金托管协议》；



5、报告期内在指定报刊上披露的各种公告的原稿；

6、长信基金管理有限责任公司营业执照、公司章程及相关资格批复文件。

## 12.2 存放地点

基金管理人的办公场所。

## 12.3 查阅方式

长信基金管理有限责任公司网站：<https://www.cxfund.com.cn>。

长信基金管理有限责任公司

2025 年 8 月 29 日