

建信睿盈灵活配置混合型证券投资基金 2025 年中期报告

2025 年 6 月 30 日

基金管理人：建信基金管理有限责任公司

基金托管人：广发证券股份有限公司

送出日期：2025 年 8 月 29 日

§ 1 重要提示及目录

1.1 重要提示

基金管理人的董事会、董事保证本报告所载资料不存在虚假记载、误导性陈述或重大遗漏，并对其内容的真实性、准确性和完整性承担个别及连带的法律责任。本中期报告已经三分之二以上独立董事签字同意，并由董事长签发。

基金托管人广发证券股份有限公司根据本基金合同规定，于 2025 年 8 月 27 日复核了本报告中的财务指标、净值表现、利润分配情况、财务会计报告、投资组合报告等内容，保证复核内容不存在虚假记载、误导性陈述或者重大遗漏。

基金管理人承诺以诚实信用、勤勉尽责的原则管理和运用基金资产，但不保证基金一定盈利。

基金的过往业绩并不代表其未来表现。投资有风险，投资者在作出投资决策前应仔细阅读本基金的招募说明书及其更新。本报告中财务资料未经审计。

本报告期自 2025 年 1 月 1 日起至 6 月 30 日止。

1.2 目录

§ 1 重要提示及目录	2
1.1 重要提示	2
1.2 目录	3
§ 2 基金简介	5
2.1 基金基本情况	5
2.2 基金产品说明	5
2.3 基金管理人和基金托管人	5
2.4 信息披露方式	6
2.5 其他相关资料	6
§ 3 主要财务指标和基金净值表现	6
3.1 主要会计数据和财务指标	6
3.2 基金净值表现	7
3.3 其他指标	9
§ 4 管理人报告	9
4.1 基金管理人及基金经理情况	9
4.2 管理人对报告期内本基金运作合规守信情况的说明	10
4.3 管理人对报告期内公平交易情况的专项说明	10
4.4 管理人对报告期内基金的投资策略和业绩表现的说明	11
4.5 管理人对宏观经济、证券市场及行业走势的简要展望	12
4.6 管理人对报告期内基金估值程序等事项的说明	13
4.7 管理人对报告期内基金利润分配情况的说明	13
4.8 报告期内管理人对本基金持有人数或基金资产净值预警情形的说明	13
§ 5 托管人报告	13
5.1 报告期内本基金托管人合规守信情况声明	13
5.2 托管人对报告期内本基金投资运作合规守信、净值计算、利润分配等情况的说明	14
5.3 托管人对本中期报告中财务信息等内容真实、准确和完整发表意见	14
§ 6 半年度财务会计报告（未经审计）	14
6.1 资产负债表	14
6.2 利润表	15
6.3 净资产变动表	17
6.4 报表附注	19
§ 7 投资组合报告	39
7.1 期末基金资产组合情况	39
7.2 报告期末按行业分类的股票投资组合	40
7.3 期末按公允价值占基金资产净值比例大小排序的所有股票投资明细	40
7.4 报告期内股票投资组合的重大变动	41
7.5 期末按债券品种分类的债券投资组合	43

7.6 期末按公允价值占基金资产净值比例大小排序的前五名债券投资明细	43
7.7 期末按公允价值占基金资产净值比例大小排序的所有资产支持证券投资明细	43
7.8 报告期末按公允价值占基金资产净值比例大小排序的前五名贵金属投资明细	43
7.9 期末按公允价值占基金资产净值比例大小排序的前五名权证投资明细	43
7.10 本基金投资股指期货的投资政策	43
7.11 报告期末本基金投资的国债期货交易情况说明	44
7.12 投资组合报告附注	44
§ 8 基金份额持有人信息	44
8.1 期末基金份额持有人户数及持有人结构	44
8.2 期末基金管理人的从业人员持有本基金的情况	45
8.3 期末基金管理人的从业人员持有本开放式基金份额总量区间情况	45
§ 9 开放式基金份额变动	46
§ 10 重大事件揭示	46
10.1 基金份额持有人大会决议	46
10.2 基金管理人、基金托管人的专门基金托管部门的重大人事变动	46
10.3 涉及基金管理人、基金财产、基金托管业务的诉讼	46
10.4 基金投资策略的改变	46
10.5 为基金进行审计的会计师事务所情况	46
10.6 管理人、托管人及其高级管理人员受稽查或处罚等情况	47
10.7 基金租用证券公司交易单元的有关情况	47
10.8 其他重大事件	48
§ 11 影响投资者决策的其他重要信息	48
11.1 报告期内单一投资者持有基金份额比例达到或超过 20%的情况	48
11.2 影响投资者决策的其他重要信息	49
§ 12 备查文件目录	49
12.1 备查文件目录	49
12.2 存放地点	49
12.3 查阅方式	49

§ 2 基金简介

2.1 基金基本情况

基金名称	建信睿盈灵活配置混合型证券投资基金	
基金简称	建信睿盈灵活配置混合	
基金主代码	000994	
基金运作方式	契约型开放式	
基金合同生效日	2015 年 2 月 3 日	
基金管理人	建信基金管理有限责任公司	
基金托管人	广发证券股份有限公司	
报告期末基金份额总额	42,346,070.06 份	
基金合同存续期	不定期	
下属分级基金的基金简称	建信睿盈灵活配置混合 A	建信睿盈灵活配置混合 C
下属分级基金的交易代码	000994	000995
报告期末下属分级基金的份额总额	31,345,531.33 份	11,000,538.73 份

2.2 基金产品说明

投资目标	本基金通过相对灵活的资产配置和主动的投资管理，在精选个股、个券的基础上适度集中投资，在严格控制风险的前提下，谋求基金资产的长期、稳定增值。
投资策略	本基金的投资策略分为两个层面：首先，依据基金管理人 的大类资产配置策略动态调整基金资产在各大类资产间的分配比例；而后，进行各大类资产中的个股、个券精选。具体由大类资产配置策略、股票投资策略、固定收益类资产投资策略和权证投资策略四部分组成。
业绩比较基准	沪深 300 指数收益率×65% +中债综合指数收益率(全价)×35%
风险收益特征	本基金为混合型基金，其预期收益及预期风险水平低于股票型基金，高于债券型基金及货币市场基金，属于中高收益/风险特征的基金。

2.3 基金管理人和基金托管人

项目		基金管理人	基金托管人
名称		建信基金管理有限责任公司	广发证券股份有限公司
信息披露负责人	姓名	吴曙明	罗琦
	联系电话	010-66228888	020-66338888
	电子邮箱	xinxipilu@ccbfund.cn	gzluoqi@gf.com.cn
客户服务电话		400-81-95533; 010-66228000	95575
传真		010-66228001	020-87553363-6847
注册地址		北京市西城区金融大街 7 号英蓝国际金融中心 16 层	广东省广州市黄埔区中新广州知识城腾飞一街 2 号 618 室

办公地址	北京市西城区金融大街 7 号英蓝 国际金融中心 16 层	广州市天河区马场路 26 号广发 证券大厦 34 楼
邮政编码	100033	510627
法定代表人	生柳荣	林传辉

2.4 信息披露方式

本基金选定的信息披露报纸名称	《上海证券报》
登载基金中期报告正文的管理人互联网网 址	http://www.ccbfund.cn
基金中期报告备置地点	基金管理人和基金托管人的住所

2.5 其他相关资料

项目	名称	办公地址
注册登记机构	建信基金管理有限责任公司	北京市西城区金融大街 7 号英 蓝国际金融中心 16 层

§ 3 主要财务指标和基金净值表现

3.1 主要会计数据和财务指标

金额单位：人民币元

3.1.1 期间数 据和指标	报告期(2025 年 1 月 1 日 – 2025 年 6 月 30 日)	
	建信睿盈灵活配置混合 A	建信睿盈灵活配置混合 C
本期已实现收益	1, 940, 142. 43	575, 158. 96
本期利润	1, 338, 385. 00	367, 605. 72
加权平均基金份 额本期利润	0. 0422	0. 0330
本期加权平均净 值利润率	3. 28%	2. 80%
本期基金份额净 值增长率	3. 19%	2. 87%
3.1.2 期末数 据和指标	报告期末(2025 年 6 月 30 日)	
期末可供分配利 润	9, 247, 466. 44	2, 020, 411. 01
期末可供分配基 金份额利润	0. 2950	0. 1837
期末基金资产净 值	40, 592, 997. 77	13, 020, 949. 74
期末基金份额净	1. 295	1. 184

值		
3.1.3 累计期末指标	报告期末(2025 年 6 月 30 日)	
基金份额累计净值增长率	29.50%	18.40%

注：1、本期已实现收益指基金本期利息收入、投资收益、其他收入（不含公允价值变动收益）扣除相关费用和信用减值损失后的余额，本期利润为本期已实现收益加上本期公允价值变动收益。

2、期末可供分配利润的计算方法：如果期末未分配利润的未实现部分为正数，则期末可供分配利润的金额为期末未分配利润的已实现部分；如果期末未分配利润的未实现部分为负数，则期末可供分配利润的金额为期末未分配利润（已实现部分相抵未实现部分）。

3、所述基金业绩指标不包括持有人认购或交易基金的各项费用，计入费用后实际收益水平要低于所列数字。

3.2 基金净值表现

3.2.1 基金份额净值增长率及其与同期业绩比较基准收益率的比较

建信睿盈灵活配置混合 A

阶段	份额净值增长率①	份额净值增长率标准差②	业绩比较基准收益率③	业绩比较基准收益率标准差④	①－③	②－④
过去一个月	2.29%	0.79%	1.73%	0.37%	0.56%	0.42%
过去三个月	-1.15%	1.26%	1.28%	0.69%	-2.43%	0.57%
过去六个月	3.19%	1.25%	0.13%	0.65%	3.06%	0.60%
过去一年	7.20%	1.52%	10.21%	0.89%	-3.01%	0.63%
过去三年	-17.36%	1.20%	-4.90%	0.71%	-12.46%	0.49%
自基金合同生效起至今	29.50%	1.49%	22.92%	0.89%	6.58%	0.60%

建信睿盈灵活配置混合 C

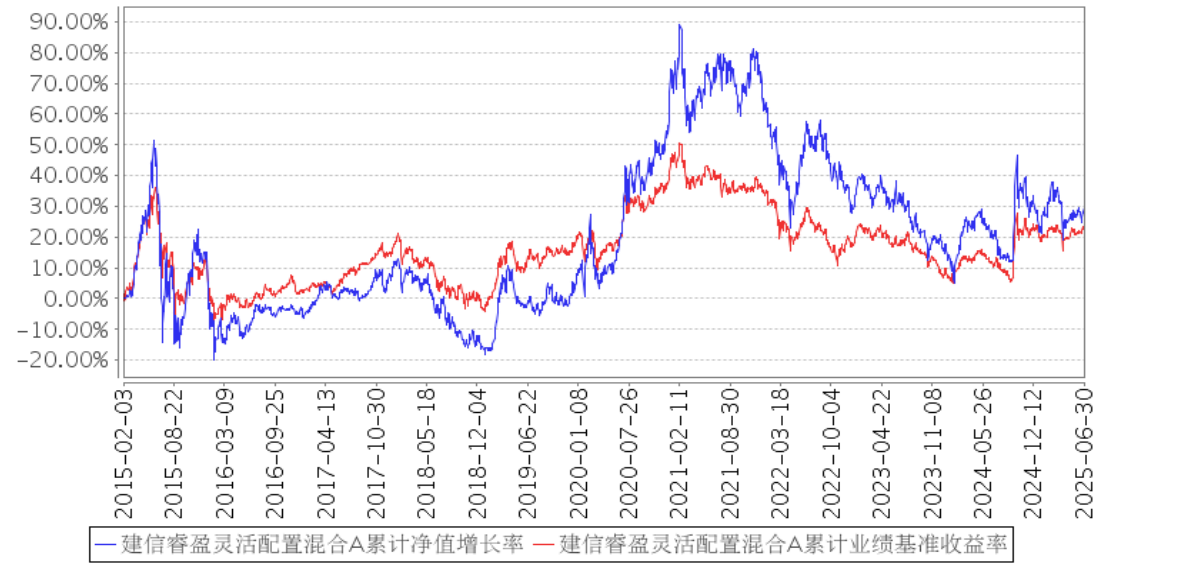
阶段	份额净值增长率①	份额净值增长率标准差②	业绩比较基准收益率③	业绩比较基准收益率标准差④	①－③	②－④
过去一个月	2.25%	0.80%	1.73%	0.37%	0.52%	0.43%
过去三个月	-1.33%	1.26%	1.28%	0.69%	-2.61%	0.57%
过去六个月	2.87%	1.26%	0.13%	0.65%	2.74%	0.61%

过去一年	6.38%	1.53%	10.21%	0.89%	-3.83%	0.64%
过去三年	-19.29%	1.20%	-4.90%	0.71%	-14.39%	0.49%
自基金合同生效起至今	18.40%	1.49%	22.92%	0.89%	-4.52%	0.60%

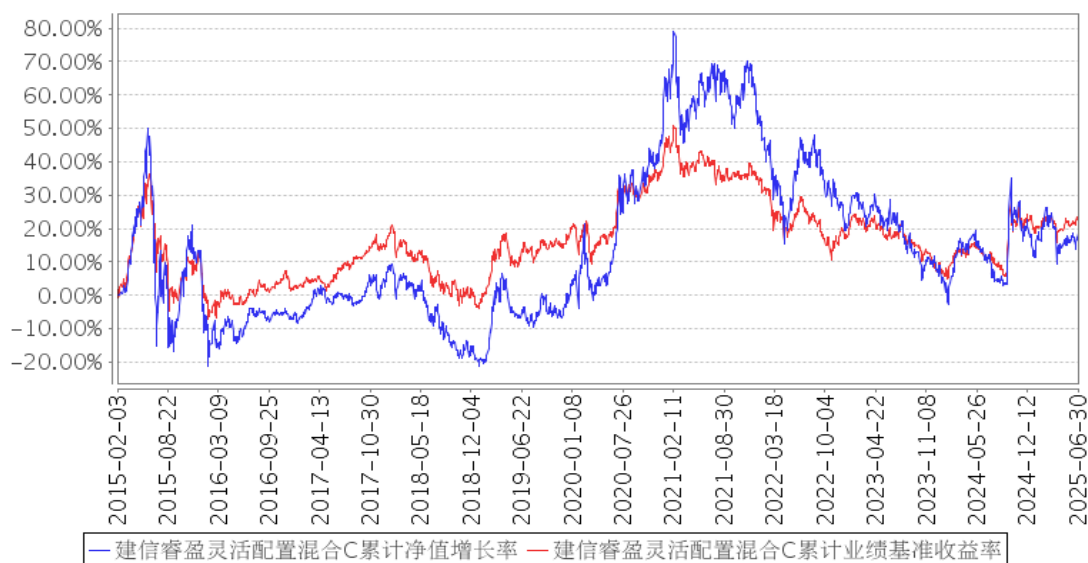
注：本基金业绩比较基准为 65%*沪深 300 指数收益率+35%*中债综合指数收益率(全价)。沪深 300 指数选样科学客观，流动性高，是目前市场上较有影响力的股票投资业绩比较基准。中债综合指数具广泛市场代表性，旨在综合反映债券全市场整体价格和投资回报情况。基于本基金的特征，使用上述业绩比较基准能够忠实反映本基金的风险收益特征。

3.2.2 自基金合同生效以来基金份额累计净值增长率变动及其与同期业绩比较基准收益率变动的比较

建信睿盈灵活配置混合A累计净值增长率与同期业绩比较基准收益率的历史走势对比图



建信睿盈灵活配置混合C累计净值增长率与同期业绩比较基准收益率的历史走势对比图



注：本报告期，本基金投资组合比例符合基金合同要求。

3.3 其他指标

无。

§ 4 管理人报告

4.1 基金管理人及基金经理情况

4.1.1 基金管理人及其管理基金的经验

经中国证监会证监基金字[2005]158号文批准，建信基金管理有限责任公司成立于2005年9月19日，由中国建设银行股份有限公司、信安金融服务公司、中国华电集团产融控股有限公司合资设立，注册资本2亿元。

公司拥有公开募集证券投资基金、私募资产管理计划、QDII、保险资金受托等业务资格，总部设在北京，下设北京、上海、广州、成都、深圳、南京、武汉七家分公司，并分别在上海和香港设立了子公司——建信资本管理有限责任公司、建信资产管理（香港）有限公司。自成立以来，公司秉持“创新、诚信、专业、稳健、共赢”的核心价值观，恪守“持有人利益重于泰山”的原则，以“善建财富 相伴成长”为崇高使命，坚持规范运作，致力成为“可信赖的财富管理专家，资产管理行业的领跑者”。

公司以持续优秀的管理能力、完善周到的服务，为超过9000万境内外个人和机构投资者提供资产管理解决方案。截至2025年6月30日，公司管理运作177只公开募集证券投资基金以及多个私募资产管理计划，资产管理规模1.21余万亿元。

4.1.2 基金经理（或基金经理小组）及基金经理助理简介

姓名	职务	任本基金的基金经理（助理）期限		证券从业年限	说明
		任职日期	离任日期		
何坤华	本基金的基金经理	2020 年 7 月 17 日	-	15	何坤华先生，硕士。2010 年 5 月加入建信基金，历任助理研究员、初级研究员、研究员、研究主管、基金经理等职务。2015 年 4 月 17 日至 2017 年 6 月 30 日任建信稳健回报灵活配置混合型证券投资基金的基金经理；2015 年 6 月 23 日起任建信互联网+产业升级股票型证券投资基金的基金经理；2018 年 1 月 10 日至 2019 年 6 月 13 日任建信鑫利回报灵活配置混合型证券投资基金的基金经理；2020 年 7 月 17 日起任建信睿盈灵活配置混合型证券投资基金的基金经理；2021 年 10 月 20 日至 2023 年 8 月 29 日任建信丰裕多策略灵活配置混合型证券投资基金（LOF）的基金经理。

注：①上述任职日期、离任日期根据本基金管理人对外披露的任免日期填写。

②证券从业的含义遵从行业协会《证券业从业人员资格管理办法》的相关规定。

4.1.3 期末兼任私募资产管理计划投资经理的基金经理同时管理的产品情况

无。

4.2 管理人对报告期内本基金运作遵规守信情况的说明

在本报告期内，基金管理人不存在损害基金份额持有人利益的行为。基金管理人勤勉尽责地为基金份额持有人谋求利益，严格遵守了《证券法》、《证券投资基金法》、其他有关法律法规的规定和《建信睿盈灵活配置混合型证券投资基金基金合同》的规定。

4.3 管理人对报告期内公平交易情况的专项说明

4.3.1 公平交易制度的执行情况

为了公平对待投资人，保护投资人利益，避免出现不正当关联交易、利益输送等违法违规行为，公司根据《证券投资基金法》、《证券投资基金管理公司内部控制指导意见》、《证券投资基金公司公平交易制度指导意见》等法律法规和公司内部制度，制定和修订了《公平交易管理办法》、《异常交易管理办法》、《公司防范内幕交易管理办法》、《利益冲突管理办法》等风险管控制度。公司使用的交易系统中设置了公平交易模块，一旦出现不同基金同时买卖同一证券时，系统自动切换至公平交易模块进行操作，确保在投资管理活动中公平对待不同投资组合，严禁直接或通过第三方的交易安排在不同投资组合之间进行利益输送。

本基金管理人一贯公平对待旗下管理的所有基金和组合，制定并严格遵守相应的制度和流

程，通过系统和人工等方式在各环节严格控制交易公平执行。报告期内，本公司严格执行了《证券投资基金管理公司公平交易制度指导意见》和《建信基金管理有限责任公司公平交易制度》的规定。

4.3.2 异常交易行为的专项说明

本报告期内，本基金管理人所有投资组合参与的交易所公开竞价同日反向交易成交较少的单边交易量超过该证券当日成交量的 5% 的情况有 4 次，原因是投资组合投资策略需要，未导致不公平交易和利益输送。

4.4 管理人对报告期内基金的投资策略和业绩表现的说明

4.4.1 报告期内基金投资策略和运作分析

2025 年上半年 A 股总体宽幅震荡。年初市场下跌后于春节前企稳，随着 DeepSeek 大模型横空出世，市场信心得到提振。春节后云厂商、数据中心产业链、人形机器人等泛 AI 领域表现强势。3 月中下旬春季躁动逐渐减弱，市场成交量也大幅下降。从 3 月份开始陆续披露的 24 年报业绩来看，整体经济运行仍需向上动力，同时海外对中国的经济和贸易限制仍在延续。4 月初受美国关税政策冲击，沪深 300 指数一度下探至 3514.12 点低点，但随着国内稳增长政策预期强化及关税战逐渐缓和，市场快速修复并开启缓涨走势。二季度核心特征体现为指数较为平稳的结构性行情。政策方面中央汇金持续增持 ETF，央行表态提供流动性支持，类平准基金机制稳定市场预期，同时国内降准预期与美联储降息概率上升改善资金面。

1 季度股市行情主要集中在新兴行业与概念板块，同时游资和散户交易活跃，市场情绪较为亢奋，导致股价波动幅度明显变大。而与宏观经济大盘更为相关的传统行业和低波动板块则表现欠佳。2 季度产业主线快速轮动，AI 算力链和机器人板块等延续强势，同时军工外贸、固态电池、可控核聚变等政策催化主题表现活跃。稳定红利资产因利率下行预期成为底仓选择，超额收益同样明显。消费板块里与内需经济相关性较强的白酒、家电和地产产业链承压，而折扣零售、宠物食品和美妆个护等新消费表现活跃。

具体来看，2025 年上半年上证综指上涨 2.76%、深证成指上涨 0.49%、沪深 300 指数上涨 0.03%、中小 100 指数上涨 2.29%、中证 500 指数上涨 3.31%，创业板指上涨 0.53%、万得全 A 上涨 5.83%。行业方面有色、银行与成长板块领涨，其中有色上涨 18.22%、银行上涨 15.90%、传媒上涨 14.10%、国防军工上涨 13.99%。跌幅较大的主要是跟内需相关性较强的板块，其中煤炭下跌 10.77%、房地产下跌 5.97%、食品饮料下跌 5.87%、石油石化下跌 4.13%。

本基金在报告期内按照基金合同要求保持在 60-90% 的仓位区间。行业配置方面，本基金继续重点布局 TMT、先进制造、消费品等中长期前景良好的板块中的优质个股，并相应增加了自主可

控和优势产业出海相关的子版块和子行业。

4.4.2 报告期内基金的业绩表现

本报告期本基金 A 净值增长率 3.19%，波动率 1.25%，业绩比较基准收益率 0.13%，波动率 0.65%。本报告期本基金 C 净值增长率 2.87%，波动率 1.26%，业绩比较基准收益率 0.13%，波动率 0.65%。

4.5 管理人对宏观经济、证券市场及行业走势的简要展望

下半年中国经济预计将延续稳中向好的态势，但面临的外部不确定性和内部结构性挑战仍需谨慎应对。上半年 GDP 同比增长 5.3%，为下半年奠定了较好基础。宏观政策将继续发力，财政政策更加积极，赤字空间较大，预计下半年仍有 2 至 3 万亿元增量资金可用；货币政策可能进一步降息以降低企业融资成本。此外，“以旧换新”等消费补贴政策将持续显效，并可能扩围至服务消费领域支撑内需。投资方面，制造业和高技术产业投资增速较快（上半年分别增长 7.5%和 9.5%），新质生产力领域（如人工智能、芯片）有望成为增长新动能。物价方面，CPI 有望低位温和回升核心 CPI 或升至 0.6%。PPI 降幅可能收窄，但供需矛盾仍需通过“反内卷”政策（如治理低价恶性竞争、淘汰落后产能）逐步缓解。外需方面的不确定性仍然较高，特朗普关税政策的反复可能压制出口增速，但人民币实际汇率贬值和市场多元化（如“一带一路”）增强了出口的韧性。

下半年 A 股市场在“强监管+促创新”双轮驱动下，有望通过制度优化和政策引导实现稳中求进，科技与消费仍是结构性机会的核心。投资端继续推动社保、险资等中长期资金入市，优化“长钱长投”制度，预计全年增量资金达万亿元级别。注册制改革进一步深化，科创板、创业板包容性提升，支持新质生产力企业上市，并放宽红筹企业回归条件。政策红利密集投向新能源、AI 算力、生物医药等战略领域，通过专项补贴、税收优惠和并购重组支持技术突破。同时金融科技（如数据要素等）也被纳入基础设施升级重点，推动科技与金融进一步融合。

板块方面，下半年 A 股市场可能将继续围绕新质生产力驱动创新、高端制造全球突围、经济提质增效反内卷三大主线展开结构性分化。新质生产力领域，AI 算力产业链（芯片、数据中心）进入爆发期，消费电子智能终端（AI 手机、XR 设备）需求激增，人形机器人产业奇点临近，深海经济、低空经济和商业航天在政策催化下商业化提速。中国先进制造业出海深化，新能源、高端装备凭借技术优势和成本效率抢占东南亚、中东、南美市场。“反内卷”政策组合拳对 A 股多个行业板块产生显著正面影响，主要通过产能重组、竞争格局优化、价格和盈利修复等路径推动相关行业基本面改善。

预计今年本基金的股票仓位将继续按照基金合同的要求维持在 80%左右，运作重点将放在精

选个股上。行业配置方面科技、周期、医药和机械是重点配置方向。总体上本基金将继续重点布局 TMT、先进制造、反内卷、出口链等中长期前景良好的板块中的优质个股, 尽力为持有人创造超额回报。

4.6 管理人对报告期内基金估值程序等事项的说明

本基金管理人按照企业会计准则、中国证监会相关规定、中国证券投资基金业协会相关指引和基金合同关于估值的约定, 对基金所持有的投资品种进行估值。本基金托管人根据法律法规要求履行估值及净值计算的复核责任。

本公司设立资产估值委员会, 主要负责审核和决定受托资产估值相关事宜, 确保受托资产估值流程和结果公允合理。资产估值委员会由公司分管核算业务的高管、督察长、风险与合规管理部、投资风险管理部和基金会计部负责人组成。分管投资、研究业务的公司高管、相关投资管理部门负责人、相关研究部门负责人作为投资产品价值研究的专业成员出席资产估值委员会会议。

资产估值委员会成员均为多年从事估值运作、证券行业研究、风险管理工作, 熟悉业内法律法规的专家型人员。

本公司基金经理参与讨论估值原则及方法, 但对估值政策和估值方案不具备最终表决权。

本公司参与估值流程的各方之间不存在任何的重大利益冲突。

本基金管理人已与中债金融估值中心有限公司、中证指数有限公司合作, 由其提供相关债券品种、流通受限股票的估值参考数据。

4.7 管理人对报告期内基金利润分配情况的说明

本报告期内本基金未实施利润分配, 符合相关法律法规及本基金合同中关于收益分配条款的规定。

4.8 报告期内管理人对本基金持有人数或基金资产净值预警情形的说明

无。

§ 5 托管人报告

5.1 报告期内本基金托管人遵规守信情况声明

本报告期内, 本基金托管人在对建信睿盈灵活配置混合型证券投资基金的托管过程中, 严格遵守《中华人民共和国证券投资基金法》、《证券投资基金托管业务管理办法》等相关法律法规的规定和基金合同、托管协议的约定勤勉履行基金托管人职责, 不存在任何损害基金份额持有人利益的行为。

5.2 托管人对报告期内本基金投资运作合规守信、净值计算、利润分配等情况的说明

本报告期内，建信基金管理有限责任公司在本基金各重要方面的运作符合基金合同、托管协议的约定，本基金托管人未发现本基金在投资运作、基金资产净值计算、基金份额申购赎回价格计算、基金费用开支及利润分配等方面存在任何损害基金份额持有人利益的行为。

5.3 托管人对本中期报告中财务信息等内容的真实、准确和完整发表意见

本基金托管人依法对建信基金管理有限责任公司编制和披露的建信睿盈灵活配置混合型证券投资基金 2025 年中期报告中的财务指标、净值表现、利润分配情况、财务会计报告、投资组合报告等内容进行了核查，以上内容真实、准确和完整。

§ 6 半年度财务会计报告（未经审计）

6.1 资产负债表

会计主体：建信睿盈灵活配置混合型证券投资基金

报告截止日：2025 年 6 月 30 日

单位：人民币元

资 产	附注号	本期末 2025 年 6 月 30 日	上年度末 2024 年 12 月 31 日
资 产：			
货币资金	6.4.7.1	9,326,949.32	11,912,926.74
结算备付金		79,038.60	120,265.47
存出保证金		63,579.21	62,061.53
交易性金融资产	6.4.7.2	44,857,503.46	41,752,643.71
其中：股票投资		44,857,503.46	41,752,643.71
基金投资		-	-
债券投资		-	-
资产支持证券投资		-	-
贵金属投资		-	-
其他投资		-	-
衍生金融资产	6.4.7.3	-	-
买入返售金融资产	6.4.7.4	-	-
债权投资	6.4.7.5	-	-
其中：债券投资		-	-
资产支持证券投资		-	-
其他投资		-	-
其他债权投资	6.4.7.6	-	-
其他权益工具投资	6.4.7.7	-	-
应收清算款		-	-
应收股利		-	-
应收申购款		1,305.22	1,296.90

递延所得税资产		-	-
其他资产	6.4.7.8	-	-
资产总计		54,328,375.81	53,849,194.35
负债和净资产	附注号	本期末 2025 年 6 月 30 日	上年度末 2024 年 12 月 31 日
负 债:			
短期借款		-	-
交易性金融负债		-	-
衍生金融负债	6.4.7.3	-	-
卖出回购金融资产款		-	-
应付清算款		530,880.04	-
应付赎回款		15,143.89	82.54
应付管理人报酬		52,137.81	56,602.48
应付托管费		8,689.63	9,433.75
应付销售服务费		8,441.99	9,203.39
应付投资顾问费		-	-
应交税费		-	-
应付利润		-	-
递延所得税负债		-	-
其他负债	6.4.7.9	99,134.94	75,806.49
负债合计		714,428.30	151,128.65
净资产:			
实收基金	6.4.7.10	42,346,070.06	43,731,260.02
其他综合收益	6.4.7.11	-	-
未分配利润	6.4.7.12	11,267,877.45	9,966,805.68
净资产合计		53,613,947.51	53,698,065.70
负债和净资产总计		54,328,375.81	53,849,194.35

注： 报告截止日 2025 年 06 月 30 日，基金份额总额 42,346,070.06 份，其中建信睿盈灵活配置混合 A 基金份额总额 31,345,531.33 份，基金份额净值人民币 1.295 元；建信睿盈灵活配置混合 C 基金份额总额 11,000,538.73 份，基金份额净值人民币 1.184 元。

6.2 利润表

会计主体：建信睿盈灵活配置混合型证券投资基金

本报告期：2025 年 1 月 1 日至 2025 年 6 月 30 日

单位：人民币元

项 目	附注号	本期 2025 年 1 月 1 日至 2025 年 6 月 30 日	上年度可比期间 2024 年 1 月 1 日至 2024 年 6 月 30 日
一、营业总收入		2,189,843.96	1,772,840.29
1. 利息收入		35,834.44	35,868.69
其中：存款利息收入	6.4.7.13	35,834.44	35,868.69
债券利息收入		-	-

资产支持证券利息收入		-	-
买入返售金融资产收入		-	-
其他利息收入		-	-
2. 投资收益（损失以“-”填列）		2,961,553.35	-215,883.26
其中：股票投资收益	6.4.7.14	2,592,856.15	-880,376.77
基金投资收益		-	-
债券投资收益	6.4.7.15	-	12,449.23
资产支持证券投资	6.4.7.16	-	-
收益			
贵金属投资收益	6.4.7.17	-	-
衍生工具收益	6.4.7.18	-	-
股利收益	6.4.7.19	368,697.20	652,044.28
以摊余成本计量的金融资产终止确认产生的收益		-	-
其他投资收益		-	-
3. 公允价值变动收益（损失以“-”号填列）	6.4.7.20	-809,310.67	1,952,303.70
4. 汇兑收益（损失以“-”号填列）		-	-
5. 其他收入（损失以“-”号填列）	6.4.7.21	1,766.84	551.16
减：二、营业总支出		483,853.24	487,966.47
1. 管理人报酬	6.4.10.2.1	320,473.57	314,535.28
其中：暂估管理人报酬		-	-
2. 托管费	6.4.10.2.2	53,412.24	52,422.51
3. 销售服务费		52,008.93	51,976.27
4. 投资顾问费		-	-
5. 利息支出		-	-
其中：卖出回购金融资产支出		-	-
6. 信用减值损失	6.4.7.22	-	-
7. 税金及附加		-	0.07
8. 其他费用	6.4.7.23	57,958.50	69,032.34
三、利润总额（亏损总额以“-”号填列）		1,705,990.72	1,284,873.82
减：所得税费用		-	-
四、净利润（净亏损以“-”号填列）		1,705,990.72	1,284,873.82
五、其他综合收益的税后净额		-	-

六、综合收益总额		1,705,990.72	1,284,873.82
----------	--	--------------	--------------

6.3 净资产变动表

会计主体：建信睿盈灵活配置混合型证券投资基金

本报告期：2025 年 1 月 1 日至 2025 年 6 月 30 日

单位：人民币元

项目	本期 2025 年 1 月 1 日至 2025 年 6 月 30 日			
	实收基金	其他综合收益	未分配利润	净资产合计
一、上期期末净资产	43,731,260.02	-	9,966,805.68	53,698,065.70
加：会计政策变更	-	-	-	-
前期差错更正	-	-	-	-
其他	-	-	-	-
二、本期期初净资产	43,731,260.02	-	9,966,805.68	53,698,065.70
三、本期增减变动额（减少以“-”号填列）	-1,385,189.96	-	1,301,071.77	-84,118.19
（一）、综合收益总额	-	-	1,705,990.72	1,705,990.72
（二）、本期基金份额交易产生的净资产变动数（净资产减少以“-”号填列）	-1,385,189.96	-	-404,918.95	-1,790,108.91
其中：1. 基金申购款	420,325.22	-	111,355.70	531,680.92
2. 基金赎回款	-1,805,515.18	-	-516,274.65	-2,321,789.83
（三）、本期向基金份额持有人分配利润产生的净资产变动（净资产减少以“-”号填列）	-	-	-	-
（四）、其他综合收益结转留存收益	-	-	-	-
四、本期期末净资产	42,346,070.06	-	11,267,877.45	53,613,947.51

项目	上年度可比期间 2024 年 1 月 1 日至 2024 年 6 月 30 日			
	实收基金	其他综合收益	未分配利润	净资产合计
一、上期期末净资产	45,212,236.13	-	6,947,409.16	52,159,645.29
加：会计政策变更	-	-	-	-
前期差错更正	-	-	-	-
其他	-	-	-	-
二、本期期初净资产	45,212,236.13	-	6,947,409.16	52,159,645.29
三、本期增减变动额（减少以“-”号填列）	-754,573.81	-	1,184,262.29	429,688.48
（一）、综合收益总额	-	-	1,284,873.82	1,284,873.82
（二）、本期基金份额交易产生的净资产变动数（净资产减少以“-”号填列）	-754,573.81	-	-100,611.53	-855,185.34
其中：1. 基金申购款	332,009.08	-	59,174.27	391,183.35
2. 基金赎回款	-1,086,582.89	-	-159,785.80	-1,246,368.69
（三）、本期向基金份额持有人分配利润产生的净资产变动（净资产减少以“-”号填列）	-	-	-	-
（四）、其他综合收益结转留存收益	-	-	-	-
四、本期期末净资产	44,457,662.32	-	8,131,671.45	52,589,333.77

报表附注为财务报表的组成部分。

本报告 6.1 至 6.4 财务报表由下列负责人签署：

谢海玉

基金管理人负责人

莫红

主管会计工作负责人

丁颖

会计机构负责人

6.4 报表附注

6.4.1 基金基本情况

建信睿盈灵活配置混合型证券投资基金（以下简称“本基金”）经中国证券监督管理委员会（以下简称“中国证监会”）证监许可[2015]48号《关于准予建信睿盈灵活配置混合型证券投资基金注册的批复》核准，由建信基金管理有限责任公司依照《中华人民共和国证券投资基金法》和《建信睿盈灵活配置混合型证券投资基金基金合同》负责公开募集。本基金为契约型开放式，存续期限不定，首次设立募集不包括认购资金利息共募集人民币 2,438,598,335.81 元，业经普华永道中天会计师事务所（特殊普通合伙）普华永道中天验字（2015）第 076 号验资报告予以验证。经向中国证监会备案，《建信睿盈灵活配置混合型证券投资基金基金合同》于 2015 年 2 月 3 日正式生效，基金合同生效日的基金份额总额为 2,439,556,422.01 份基金份额，其中认购资金利息折合 958,086.20 份基金份额。本基金的基金管理人为建信基金管理有限责任公司，基金托管人为广发证券股份有限公司。

本基金根据认购/申购费用、赎回费用、销售服务费收取方式的不同，将基金份额分为不同的类别。在投资人认购/申购时收取认购/申购费用、赎回时收取赎回费用的，称为 A 类基金份额；在投资人认购/申购时不收取认购/申购费用、赎回时收取赎回费用，且从本类别基金资产中计提销售服务费的，称为 C 类基金份额。由于基金费用的不同，本基金 A 类基金份额和 C 类基金份额分别计算基金份额净值。投资人可自行选择认购/申购的基金份额类别。

根据《中华人民共和国证券投资基金法》和《建信睿盈灵活配置混合型证券投资基金基金合同》的有关规定，本基金投资范围为具有较好流动性的金融工具，包括国内依法发行上市的股票（包含中小板、创业板、存托凭证及其他经中国证监会核准上市的股票）、债券（包括国内依法发行和上市交易的国债、金融债、央行票据、企业债、公司债、次级债、可转换债券、分离交易可转债、中期票据、短期融资券）、资产支持证券、债券回购、银行存款、货币市场工具、权证以及法律法规或中国证监会允许基金投资的其他金融工具，但须符合中国证监会的相关规定。本基金的投资组合比例为：股票投资占基金资产的比例为 0% - 95%，投资于债券、银行存款、货币市场工具、现金、权证、资产支持证券以及法律法规或中国证监会允许基金投资的其他证券品种占基金资产的比例为 5%-100%，其中权证投资比例不得超过基金资产净值的 3%，现金或者到期日在一年以内的政府债券不低于基金资产净值的 5%，其中，现金不包括结算备付金、存出保证金、应收申购款等。如法律法规或监管机构以后允许基金投资其他品种或对投资比例要求有变更的，基金管理人在履行适当程序后，可以做出相应调整。本基金的业绩比较基准为沪深 300 指数收益率

×65% + 中债综合指数收益率（全价）×35%。

6.4.2 会计报表的编制基础

本财务报表系按照财政部颁布的《企业会计准则——基本准则》以及其后颁布及修订的具体会计准则、解释以及《资产管理产品相关会计处理规定》和其他相关规定（统称“企业会计准则”）编制，同时，在信息披露和估值方面，也参考了中国证监会颁布的《中国证券监督管理委员会关于证券投资基金估值业务的指导意见》、《公开募集证券投资基金信息披露管理办法》、《证券投资基金信息披露内容与格式准则》第 3 号《半年度报告的内容与格式》、《证券投资基金信息披露编报规则》第 3 号《会计报表附注的编制及披露》、《证券投资基金信息披露 XBRL 模板第 3 号〈年度报告和中期报告〉》以及中国证监会和中国证券投资基金业协会颁布的其他相关规定。

本财务报表以本基金持续经营为基础列报。

6.4.3 遵循企业会计准则及其他有关规定的声明

本财务报表符合企业会计准则的要求，真实、完整地反映了本基金于 2025 年 6 月 30 日的财务状况以及自 2025 年 1 月 1 日起至 2025 年 6 月 30 日止期间的经营成果和净值变动情况。

6.4.4 本报告期所采用的会计政策、会计估计与最近一期年度报告相一致的说明

本报告期所采用的会计政策、会计估计与最近一期年度报告相一致。

6.4.5 会计政策和会计估计变更以及差错更正的说明

6.4.5.1 会计政策变更的说明

本基金本报告期未发生会计政策变更。

6.4.5.2 会计估计变更的说明

本基金本报告期无会计估计变更。

6.4.5.3 差错更正的说明

本基金本报告期无重大会计差错的内容和更正金额。

6.4.6 税项

6.4.6.1 印花税

经国务院批准，财政部、国家税务总局研究决定，自 2008 年 4 月 24 日起，调整证券（股票）交易印花税税率，由原先的 3‰调整为 1‰，自 2008 年 9 月 19 日起，调整由出让方按证券（股票）交易印花税税率缴纳印花税，受让方不再征收，税率不变；

根据财政部、税务总局公告 2023 年第 39 号《关于减半征收证券交易印花税的公告》的规定，自 2023 年 8 月 28 日起，证券交易印花税实施减半征收。

6.4.6.2 增值税

根据财政部、国家税务总局财税[2016]36 号文《关于全面推开营业税改增值税试点的通知》的规定，对证券投资基金（封闭式证券投资基金，开放式证券投资基金）管理人运用基金买卖股票、债券的转让收入免征增值税；国债、地方政府债利息收入以及金融同业往来利息收入免征增值税；存款利息收入不征收增值税；

根据财政部、国家税务总局财税[2016]46 号文《关于进一步明确全面推开营改增试点金融业有关政策的通知》的规定，金融机构开展的质押式买入返售金融商品业务及持有政策性金融债券取得的利息收入属于金融同业往来利息收入；

根据财政部、国家税务总局财税[2016]70 号文《关于金融机构同业往来等增值税政策的补充通知》的规定，金融机构开展的买断式买入返售金融商品业务、同业存款、同业存单以及持有金融债券取得的利息收入属于金融同业往来利息收入；

根据财政部、国家税务总局财税[2016]140 号文《关于明确金融、房地产开发、教育辅助服务等增值税政策的通知》的规定，资管产品运营过程中发生的增值税应税行为，以资管产品管理人为增值税纳税人；

根据财政部、国家税务总局财税[2017]56 号文《关于资管产品增值税有关问题的通知》的规定，自 2018 年 1 月 1 日起，资管产品管理人运营资管产品过程中发生的增值税应税行为（以下简称“资管产品运营业务”），暂适用简易计税方法，按照 3% 的征收率缴纳增值税，资管产品管理人未分别核算资管产品运营业务和其他业务的销售额和增值税应纳税额的除外。资管产品管理人可选择分别或汇总核算资管产品运营业务销售额和增值税应纳税额。对资管产品在 2018 年 1 月 1 日前运营过程中发生的增值税应税行为，未缴纳增值税的，不再缴纳；已缴纳增值税的，已纳税额从资管产品管理人以后月份的增值税应纳税额中抵减；

根据财政部、国家税务总局财税[2017]90 号文《关于租入固定资产进项税额抵扣等增值税政策的通知》的规定，自 2018 年 1 月 1 日起，资管产品管理人运营资管产品提供的贷款服务、发生的部分金融商品转让业务，按照以下规定确定销售额：提供贷款服务，以 2018 年 1 月 1 日起产生的利息及利息性质的收入为销售额；转让 2017 年 12 月 31 日前取得的股票（不包括限售股）、债券、基金、非货物期货，可以选择按照实际买入价计算销售额，或者以 2017 年最后一个交易日的股票收盘价（2017 年最后一个交易日处于停牌期间的股票，为停牌前最后一个交易日收盘价）、债券估值（中债金融估值中心有限公司或中证指数有限公司提供的债券估值）、基金份额净值、非货物期货结算价格作为买入价计算销售额；

增值税附加税包括城市维护建设税、教育费附加和地方教育附加，以实际缴纳的增值税税额为计税依据，分别按规定的比例缴纳。

6.4.6.3 企业所得税

根据财政部、国家税务总局财税[2004]78 号文《关于证券投资基金税收政策的通知》的规定，自 2004 年 1 月 1 日起，对证券投资基金（封闭式证券投资基金，开放式证券投资基金）管理人运用基金买卖股票、债券的差价收入，继续免征企业所得税；

根据财政部、国家税务总局财税[2008]1 号文《关于企业所得税若干优惠政策的通知》的规定，对证券投资基金从证券市场中取得的收入，包括买卖股票、债券的差价收入，股权的股息、红利收入，债券的利息收入及其他收入，暂不征收企业所得税。

6.4.6.4 个人所得税

根据财政部、国家税务总局财税[2008]132 号文《财政部、国家税务总局关于储蓄存款利息所得有关个人所得税政策的通知》的规定，自 2008 年 10 月 9 日起，对储蓄存款利息所得暂免征收个人所得税；

根据财政部、国家税务总局、中国证监会财税[2012]85 号文《关于实施上市公司股息红利差别化个人所得税政策有关问题的通知》的规定，自 2013 年 1 月 1 日起，证券投资基金从公开发行和转让市场取得的上市公司股票，持股期限在 1 个月以内（含 1 个月）的，其股息红利所得全额计入应纳税所得额；持股期限在 1 个月以上至 1 年（含 1 年）的，暂减按 50%计入应纳税所得额；持股期限超过 1 年的，暂减按 25%计入应纳税所得额。上述所得统一适用 20%的税率计征个人所得税；

根据财政部、国家税务总局、中国证监会财税[2015]101 号文《关于上市公司股息红利差别化个人所得税政策有关问题的通知》的规定，自 2015 年 9 月 8 日起，证券投资基金从公开发行和转让市场取得的上市公司股票，持股期限超过 1 年的，股息红利所得暂免征收个人所得税。

6.4.7 重要财务报表项目的说明

6.4.7.1 货币资金

单位：人民币元

项目	本期末 2025 年 6 月 30 日
活期存款	9,326,949.32
等于：本金	9,325,120.73
加：应计利息	1,828.59
减：坏账准备	-
定期存款	-
等于：本金	-
加：应计利息	-
减：坏账准备	-

其中：存款期限 1 个月以内	-
存款期限 1-3 个月	-
存款期限 3 个月以上	-
其他存款	-
等于：本金	-
加：应计利息	-
减：坏账准备	-
合计	9,326,949.32

6.4.7.2 交易性金融资产

单位：人民币元

项目		本期末 2025 年 6 月 30 日			
		成本	应计利息	公允价值	公允价值变动
股票		43,540,800.61	-	44,857,503.46	1,316,702.85
贵金属投资-金交所黄金合约		-	-	-	-
债券	交易所市场	-	-	-	-
	银行间市场	-	-	-	-
	合计	-	-	-	-
资产支持证券		-	-	-	-
基金		-	-	-	-
其他		-	-	-	-
合计		43,540,800.61	-	44,857,503.46	1,316,702.85

6.4.7.3 衍生金融资产/负债

6.4.7.3.1 衍生金融资产/负债期末余额

无。

6.4.7.3.2 期末基金持有的期货合约情况

无。

6.4.7.3.3 期末基金持有的黄金衍生品情况

无。

6.4.7.4 买入返售金融资产

6.4.7.4.1 各项买入返售金融资产期末余额

无。

6.4.7.4.2 期末买断式逆回购交易中取得的债券

无。

6.4.7.4.3 按预期信用损失一般模型计提减值准备的说明

无。

6.4.7.5 债权投资

6.4.7.5.1 债权投资情况

无。

6.4.7.5.2 债权投资减值准备计提情况

无。

6.4.7.6 其他债权投资

6.4.7.6.1 其他债权投资情况

无。

6.4.7.6.2 其他债权投资减值准备计提情况

无。

6.4.7.7 其他权益工具投资

6.4.7.7.1 其他权益工具投资情况

无。

6.4.7.7.2 报告期末其他权益工具投资情况

无。

6.4.7.8 其他资产

无。

6.4.7.9 其他负债

单位：人民币元

项目	本期末 2025 年 6 月 30 日
应付券商交易单元保证金	-
应付赎回费	-
应付证券出借违约金	-
应付交易费用	46,036.44
其中：交易所市场	46,036.44
银行间市场	-
应付利息	-
预提费用	53,098.50
合计	99,134.94

6.4.7.10 实收基金

金额单位：人民币元

建信睿盈灵活配置混合 A

项目	本期	
	2025 年 1 月 1 日至 2025 年 6 月 30 日	
	基金份额（份）	账面金额
上年度末	32,363,981.31	32,363,981.31
本期申购	237,867.55	237,867.55
本期赎回（以“-”号填列）	-1,256,317.53	-1,256,317.53
基金拆分/份额折算前	-	-
基金拆分/份额折算调整	-	-
本期申购	-	-
本期赎回（以“-”号填列）	-	-
本期末	31,345,531.33	31,345,531.33

建信睿盈灵活配置混合 C

项目	本期	
	2025 年 1 月 1 日至 2025 年 6 月 30 日	
	基金份额（份）	账面金额
上年度末	11,367,278.71	11,367,278.71
本期申购	182,457.67	182,457.67
本期赎回（以“-”号填列）	-549,197.65	-549,197.65
基金拆分/份额折算前	-	-
基金拆分/份额折算调整	-	-
本期申购	-	-
本期赎回（以“-”号填列）	-	-
本期末	11,000,538.73	11,000,538.73

注：如有相应情况，申购含红利再投、转换入份额及金额，赎回含转换出份额及金额。

6.4.7.11 其他综合收益

无。

6.4.7.12 未分配利润

单位：人民币元

建信睿盈灵活配置混合 A

项目	已实现部分	未实现部分	未分配利润合计
上年度末	20,536,118.67	-12,290,798.59	8,245,320.08
加：会计政策变更	-	-	-
前期差错更正	-	-	-
其他	-	-	-
本期期初	20,536,118.67	-12,290,798.59	8,245,320.08
本期利润	1,940,142.43	-601,757.43	1,338,385.00
本期基金份额交易产生的变动数	-652,892.83	316,654.19	-336,238.64
其中：基金申购款	154,281.41	-79,082.91	75,198.50
基金赎回款	-807,174.24	395,737.10	-411,437.14
本期已分配利润	-	-	-

本期末	21,823,368.27	-12,575,901.83	9,247,466.44
建信睿盈灵活配置混合 C			
项目	已实现部分	未实现部分	未分配利润合计
上年度末	5,854,551.17	-4,133,065.57	1,721,485.60
加：会计政策变更	-	-	-
前期差错更正	-	-	-
其他	-	-	-
本期期初	5,854,551.17	-4,133,065.57	1,721,485.60
本期利润	575,158.96	-207,553.24	367,605.72
本期基金份额交易产生的变动数	-194,342.12	125,661.81	-68,680.31
其中：基金申购款	96,009.05	-59,851.85	36,157.20
基金赎回款	-290,351.17	185,513.66	-104,837.51
本期已分配利润	-	-	-
本期末	6,235,368.01	-4,214,957.00	2,020,411.01

6.4.7.13 存款利息收入

单位：人民币元

项目	本期 2025 年 1 月 1 日至 2025 年 6 月 30 日
活期存款利息收入	35,534.54
定期存款利息收入	-
其他存款利息收入	-
结算备付金利息收入	182.46
其他	117.44
合计	35,834.44

6.4.7.14 股票投资收益

6.4.7.14.1 股票投资收益项目构成

单位：人民币元

项目	本期 2025年1月1日至2025年6月30日
股票投资收益——买卖股票差价收入	2,592,856.15
股票投资收益——赎回差价收入	-
股票投资收益——申购差价收入	-
股票投资收益——证券出借差价收入	-
合计	2,592,856.15

6.4.7.14.2 股票投资收益——买卖股票差价收入

单位：人民币元

项目	本期 2025 年 1 月 1 日至 2025 年 6 月 30 日
卖出股票成交总额	69,400,931.26

减：卖出股票成本总额	66,702,793.58
减：交易费用	105,281.53
买卖股票差价收入	2,592,856.15

6.4.7.14.3 股票投资收益——证券出借差价收入

无。

6.4.7.15 债券投资收益

6.4.7.15.1 债券投资收益项目构成

无。

6.4.7.15.2 债券投资收益——买卖债券差价收入

无。

6.4.7.15.3 债券投资收益——赎回差价收入

无。

6.4.7.15.4 债券投资收益——申购差价收入

无。

6.4.7.16 资产支持证券投资收益

6.4.7.16.1 资产支持证券投资收益项目构成

无。

6.4.7.16.2 资产支持证券投资收益——买卖资产支持证券差价收入

无。

6.4.7.16.3 资产支持证券投资收益——赎回差价收入

无。

6.4.7.16.4 资产支持证券投资收益——申购差价收入

无。

6.4.7.17 贵金属投资收益

6.4.7.17.1 贵金属投资收益项目构成

无。

6.4.7.17.2 贵金属投资收益——买卖贵金属差价收入

无。

6.4.7.17.3 贵金属投资收益——赎回差价收入

无。

6.4.7.17.4 贵金属投资收益——申购差价收入

无。

6.4.7.18 衍生工具收益

6.4.7.18.1 衍生工具收益——买卖权证差价收入

无。

6.4.7.18.2 衍生工具收益——其他投资收益

无。

6.4.7.19 股利收益

单位：人民币元

项目	本期 2025 年 1 月 1 日至 2025 年 6 月 30 日
股票投资产生的股利收益	368,697.20
其中：证券出借权益补偿收入	-
基金投资产生的股利收益	-
合计	368,697.20

6.4.7.20 公允价值变动收益

单位：人民币元

项目名称	本期 2025 年 1 月 1 日至 2025 年 6 月 30 日
1. 交易性金融资产	-809,310.67
股票投资	-809,310.67
债券投资	-
资产支持证券投资	-
基金投资	-
贵金属投资	-
其他	-
2. 衍生工具	-
权证投资	-
3. 其他	-
减：应税金融商品公允价值变动产生的预估增值税	-
合计	-809,310.67

6.4.7.21 其他收入

单位：人民币元

项目	本期 2025 年 1 月 1 日至 2025 年 6 月 30 日
基金赎回费收入	1,378.39
基金转换费收入	388.45
合计	1,766.84

6.4.7.22 信用减值损失

无。

6.4.7.23 其他费用

单位：人民币元

项目	本期 2025 年 1 月 1 日至 2025 年 6 月 30 日
审计费用	8,926.92
信息披露费	39,671.58
证券出借违约金	-
银行划款手续费	360.00
银行间账户维护费	9,000.00
合计	57,958.50

6.4.7.24 分部报告

无。

6.4.8 或有事项、资产负债表日后事项的说明

6.4.8.1 或有事项

无。

6.4.8.2 资产负债表日后事项

无。

6.4.9 关联方关系

6.4.9.1 本报告期存在控制关系或其他重大利害关系的关联方发生变化的情况

本报告期，存在控制关系或其他重大利害关系的关联方没有发生变化。

6.4.9.2 本报告期与基金发生关联交易的各关联方

关联方名称	与本基金的关系
建信基金管理有限责任公司（“建信基金”）	基金管理人、注册登记机构、基金销售机构
广发证券股份有限公司（“广发证券”）	基金托管人、基金销售机构

注：下述关联交易均在正常业务范围内按一般商业条款订立。

6.4.10 本报告期及上年度可比期间的关联方交易

6.4.10.1 通过关联方交易单元进行的交易

6.4.10.1.1 股票交易

金额单位：人民币元

关联方名称	本期 2025 年 1 月 1 日至 2025 年 6 月 30 日	上年度可比期间 2024 年 1 月 1 日至 2024 年 6 月 30 日
-------	---------------------------------------	--

	成交金额	占当期股票 成交总额的比 例（%）	成交金额	占当期股票 成交总额的比 例（%）
广发证券	81,847,403.99	58.45	54,839,187.09	59.54

6.4.10.1.2 债券交易

无。

6.4.10.1.3 债券回购交易

无。

6.4.10.1.4 权证交易

无。

6.4.10.1.5 应支付关联方的佣金

金额单位：人民币元

关联方名称	本期 2025年1月1日至2025年6月30日			
	当期 佣金	占当期佣金总量 的比例（%）	期末应付佣金余 额	占期末应付佣金 总额的比例（%）
广发证券	35,678.65	57.99	35,678.65	77.50
关联方名称	上年度可比期间 2024年1月1日至2024年6月30日			
	当期 佣金	占当期佣金总量 的比例（%）	期末应付佣金余 额	占期末应付佣金 总额的比例（%）
广发证券	51,415.97	59.62	51,415.97	71.18

注：上述佣金按市场佣金率计算，以扣除由中国证券登记结算有限责任公司收取证管费和经手费后的净额列示。该类佣金协议的服务范围还包括佣金收取方为本基金提供的证券投资研究成果和市场信息服务等。根据证监会公告[2024]3号《公开募集证券投资基金证券交易费用管理规定》，自2024年7月1日起，针对被动股票型基金，不再通过交易佣金支付研究服务、流动性服务等其他费用。针对其他类型基金，不再通过交易佣金支付研究服务之外的其他费用。

6.4.10.2 关联方报酬

6.4.10.2.1 基金管理费

单位：人民币元

项目	本期 2025年1月1日至2025年6 月30日	上年度可比期间 2024年1月1日至2024年 6月30日
当期发生的基金应支付的管理费	320,473.57	314,535.28
其中：应支付销售机构的客户维护费	98,077.61	97,816.58
应支付基金管理人的净管理费	222,395.96	216,718.70

注：支付基金管理人建信基金的管理人报酬按前一日基金资产净值 1.20%的年费率计提，逐日累计至每月月底，按月支付。其计算公式为：日管理人报酬＝前一日基金资产净值×1.20%/当年天数。

6.4.10.2.2 基金托管费

单位：人民币元

项目	本期 2025 年 1 月 1 日至 2025 年 6 月 30 日	上年度可比期间 2024 年 1 月 1 日至 2024 年 6 月 30 日
当期发生的基金应支付的托管费	53,412.24	52,422.51

注：支付基金托管人的托管费按前一日基金资产净值 0.20%的年费率计提，逐日累计至每月月底，按月支付。其计算公式为：日托管费＝前一日基金资产净值×0.20%/当年天数。

6.4.10.2.3 销售服务费

单位：人民币元

获得销售服务费的各关联方名称	本期 2025 年 1 月 1 日至 2025 年 6 月 30 日		
	当期发生的基金应支付的销售服务费		
	建信睿盈灵活配置混合 A	建信睿盈灵活配置混合 C	合计
广发证券	-	44,386.31	44,386.31
建信基金	-	322.60	322.60
合计	-	44,708.91	44,708.91
获得销售服务费的各关联方名称	上年度可比期间 2024 年 1 月 1 日至 2024 年 6 月 30 日		
	当期发生的基金应支付的销售服务费		
	建信睿盈灵活配置混合 A	建信睿盈灵活配置混合 C	合计
广发证券	-	44,426.13	44,426.13
建信基金	-	318.56	318.56
合计	-	44,744.69	44,744.69

注：支付基金销售机构的销售服务费按前一日基金资产净值的约定年费率计提，逐日累计至每月月底，按月支付给建信基金，再由建信基金计算并支付给各基金销售机构。A 类基金份额无销售服务费，C 类基金份额约定的销售服务费年费率为 0.8%。销售服务费的计算公式为：

日销售服务费＝前一日基金资产净值×约定年费率/当年天数。

6.4.10.3 与关联方进行银行间同业市场的债券(含回购)交易

无。

6.4.10.4 报告期内转融通证券出借业务发生重大关联交易事项的说明

6.4.10.4.1 与关联方通过约定申报方式进行的适用固定期限费率的证券出借业务的情况

无。

6.4.10.4.2 与关联方通过约定申报方式进行的适用市场化期限费率的证券出借业务的情况

无。

6.4.10.5 各关联方投资本基金的情况

6.4.10.5.1 报告期内基金管理人运用固有资金投资本基金的情况

份额单位：份

项目	本期 2025 年 1 月 1 日至 2025 年 6 月 30 日	
	建信睿盈灵活配置混合 A	建信睿盈灵活配置混合 C
基金合同生效日（ 2015 年 2 月 3 日）持有的基金份额	-	-
报告期初持有的基金份额	11,212,097.51	-
报告期间申购/买入总份额	-	-
报告期间因拆分变动份额	-	-
减：报告期间赎回/卖出总份额	-	-
报告期末持有的基金份额	11,212,097.51	-
报告期末持有的基金份额占基金总份额比例	35.77%	-
项目	上年度可比期间 2024 年 1 月 1 日至 2024 年 6 月 30 日	
	建信睿盈灵活配置混合 A	建信睿盈灵活配置混合 C
基金合同生效日（ 2015 年 2 月 3 日）持有的基金份额	-	-
报告期初持有的基金份额	11,212,097.51	-
报告期间申购/买入总份额	-	-
报告期间因拆分变动份额	-	-
减：报告期间赎回/卖出总份额	-	-

报告期末持有的基金份额	11,212,097.51	—
报告期末持有的基金份额 占基金总份额比例	34.19%	—

注：分级持有份额占总份额比例的计算中，对下属分级基金，比例的分母采用各自级别的份额。

6.4.10.5.2 报告期末除基金管理人之外的其他关联方投资本基金的情况

无。

6.4.10.6 由关联方保管的银行存款余额及当期产生的利息收入

无。

6.4.10.7 本基金在承销期内参与关联方承销证券的情况

本基金本报告期内及上年度可比期间未发生承销期内参与关联方承销证券的情况。

6.4.10.8 其他关联交易事项的说明

无。

6.4.11 利润分配情况

无。

6.4.12 期末（2025 年 6 月 30 日）本基金持有的流通受限证券

6.4.12.1 因认购新发/增发证券而于期末持有的流通受限证券

无。

6.4.12.2 期末持有的暂时停牌等流通受限股票

无。

6.4.12.3 期末债券正回购交易中作为抵押的债券

6.4.12.3.1 银行间市场债券正回购

无。

6.4.12.3.2 交易所市场债券正回购

无。

6.4.12.4 期末参与转融通证券出借业务的证券

无。

6.4.13 金融工具风险及管理

6.4.13.1 风险管理政策和组织架构

本基金在日常经营活动中涉及的风险主要包括信用风险、流动性风险及市场风险。本基金管理人制定政策和程序来识别及分析这些风险，运用特定的风险量化模型和指标评估风险损失的程
度，设定适当的风险限额及内部控制流程，通过可靠的管理及信息系统持续对这些风险进行监督

和检查评估，并通过相应决策，将风险控制在可承受的范围内。

本基金风险管理的主要目标是基金管理人通过事前监测、事中监控和事后评估，有效管理和控制上述风险，追求基金资产长期稳定增值。

本基金管理人建立了以董事会审计与风险控制委员会为核心的、由风险管理与内控合规委员会、督察长、风险与合规管理部和相关业务部门构成的风险管理架构体系，并由独立于公司管理层和其他业务部门的督察长和风险与合规管理部对公司合规风险状况及各部门风险控制措施进行检查、监督及报告。

6.4.13.2 信用风险

信用风险是指基金在交易过程中因交易对手未履行合约责任，或者基金所投资证券之发行人出现违约、拒绝支付到期本息等情况，导致基金资产损失和收益变化的风险。

本基金的活期存款存放于本基金托管人的帐户，与该机构存款相关的信用风险不重大。本基金在交易所进行的交易均以中国证券登记结算有限责任公司为交易对手完成证券交收和款项清算，违约风险可能性很小。在定期存款和银行间同业市场交易前均对交易对手进行信用评估并对证券交割方式进行限制以控制相应的信用风险。

本基金的基金管理人建立了信用产品投资流程，通过对投资品种信用等级评估来控制证券发行人的信用风险，且通过分散化投资以分散信用风险。

本基金债券投资的信用评级情况按《中国人民银行信用评级管理指导意见》设定的标准统计及汇总。按信用评级列示的债券、资产支持证券和同业存单的投资情况如下表所示，如无表格，则本基金于本期末及上年年末未持有除国债、央行票据、政策性金融债以外的债券。

6.4.13.2.1 按短期信用评级列示的债券投资

无。

6.4.13.2.2 按短期信用评级列示的资产支持证券投资

无。

6.4.13.2.3 按短期信用评级列示的同业存单投资

无。

6.4.13.2.4 按长期信用评级列示的债券投资

无。

6.4.13.2.5 按长期信用评级列示的资产支持证券投资

无。

6.4.13.2.6 按长期信用评级列示的同业存单投资

无。

6.4.13.3 流动性风险

流动性风险是指基金管理人未能以合理价格及时变现基金资产以支付投资者赎回款项的风险。

公司建立了健全有效的流动性风险内部控制体系，对流动性风险管理的组织架构、职责分工以及指标监控体系进行了明确规定，同时建立了以流动性风险为核心的压力测试体系，由独立的风险管理部门负责压力测试的实施，多维度对投资组合流动性风险进行管控。

6.4.13.3.1 金融资产和金融负债的到期期限分析

无。

6.4.13.3.2 报告期内本基金组合资产的流动性风险分析

在日常运作中，本基金严格按照相关法律法规要求、基金合同约定的投资范围与比例限制实施投资管理，确保投资组合资产变现能力与投资者赎回需求保持动态平衡。

在资产端，本基金遵循组合管理、分散投资的基本原则，主要投资于基金合同约定的具有良好流动性的金融工具。基金管理人对基金持有资产的集中度、高流动性资产比例、流动性受限资产比例、逆回购分布等指标进行监控，定期开展压力测试，持续对投资组合流动性水平进行监测与评估。

在负债端，基金管理人建立了投资者申购赎回管理机制，结合市场形势对投资者申购赎回情况进行分析，合理控制投资组合持有人结构。在极端情形下，投资组合面临巨额赎回时，基金管理人将根据相关法律法规要求以及基金合同的约定，审慎利用流动性风险管理工具处理赎回申请，保障基金持有人利益。

本报告期内，本基金未发生重大流动性风险事件。

6.4.13.4 市场风险

市场风险是指基金所持金融工具的公允价值或未来现金流量因所处市场各类价格因素的变动而发生波动的风险，包括利率风险、外汇风险和其他价格风险。

6.4.13.4.1 利率风险

利率风险是指金融工具的公允价值或现金流量受市场利率变动而发生波动的风险。利率敏感性金融工具面临由于市场利率上升而导致公允价值下降的风险，其中浮动利率类金融工具还面临每个付息期间结束根据市场利率重新定价时对于未来现金流影响的风险。

本基金的基金管理人定期对本基金面临的利率敏感性缺口进行监控，并通过调整投资组合的

久期等方法对利率风险进行管理。

6.4.13.4.1.1 利率风险敞口

单位：人民币元

本期末 2025 年 6 月 30 日	1 年以内	1-5 年	5 年以上	不计息	合计
资产					
货币资金	9,326,949.32	-	-	-	9,326,949.32
结算备付金	79,038.60	-	-	-	79,038.60
存出保证金	63,579.21	-	-	-	63,579.21
交易性金融资产	-	-	-	44,857,503.46	44,857,503.46
衍生金融资产	-	-	-	-	-
买入返售金融资产	-	-	-	-	-
应收清算款	-	-	-	-	-
债权投资	-	-	-	-	-
应收股利	-	-	-	-	-
应收申购款	-	-	-	1,305.22	1,305.22
其他资产	-	-	-	-	-
资产总计	9,469,567.13	-	-	44,858,808.68	54,328,375.81
负债					
卖出回购金融资产款	-	-	-	-	-
短期借款	-	-	-	-	-
交易性金融负债	-	-	-	-	-
衍生金融负债	-	-	-	-	-
应付清算款	-	-	-	530,880.04	530,880.04
应付赎回款	-	-	-	15,143.89	15,143.89
应付管理人报酬	-	-	-	52,137.81	52,137.81
应付托管费	-	-	-	8,689.63	8,689.63
应付销售服务费	-	-	-	8,441.99	8,441.99
应付投资顾问费	-	-	-	-	-
应交税费	-	-	-	-	-
应付利润	-	-	-	-	-
其他负债	-	-	-	99,134.94	99,134.94
负债总计	-	-	-	714,428.30	714,428.30
利率敏感度缺口	9,469,567.13	-	-	44,144,380.38	53,613,947.51
上年度末 2024 年 12 月 31 日	1 年以内	1-5 年	5 年以上	不计息	合计
资产					
货币资金	11,912,926.74	-	-	-	11,912,926.74
结算备付金	120,265.47	-	-	-	120,265.47
存出保证金	62,061.53	-	-	-	62,061.53
交易性金融资产	-	-	-	41,752,643.71	41,752,643.71
衍生金融资产	-	-	-	-	-
买入返售金融资产	-	-	-	-	-

应收清算款	-	-	-	-	-
债权投资	-	-	-	-	-
应收股利	-	-	-	-	-
应收申购款	-	-	-	1, 296. 90	1, 296. 90
其他资产	-	-	-	-	-
资产总计	12, 095, 253. 74	-	-	41, 753, 940. 61	53, 849, 194. 35
负债	-	-	-	-	-
卖出回购金融资产款	-	-	-	-	-
短期借款	-	-	-	-	-
交易性金融负债	-	-	-	-	-
衍生金融负债	-	-	-	-	-
应付清算款	-	-	-	-	-
应付赎回款	-	-	-	82. 54	82. 54
应付管理人报酬	-	-	-	56, 602. 48	56, 602. 48
应付托管费	-	-	-	9, 433. 75	9, 433. 75
应付销售服务费	-	-	-	9, 203. 39	9, 203. 39
应付投资顾问费	-	-	-	-	-
应交税费	-	-	-	-	-
应付利润	-	-	-	-	-
其他负债	-	-	-	75, 806. 49	75, 806. 49
负债总计	-	-	-	151, 128. 65	151, 128. 65
利率敏感度缺口	12, 095, 253. 74	-	-	41, 602, 811. 96	53, 698, 065. 70

注：表中所示为本基金资产及负债的账面价值，并按照合约规定的利率重新定价日或到期日孰早者予以分类。

6. 4. 13. 4. 1. 2 利率风险的敏感性分析

于本期末，本基金未持有交易性债券投资，因此市场利率的变动对于本基金资产净值无重大影响（上年末：同）。

6. 4. 13. 4. 2 外汇风险

外汇风险是指金融工具的公允价值或未来现金流量因外汇汇率变动而发生波动的风险。本基金的所有资产及负债以人民币计价，无重大外汇风险。

6. 4. 13. 4. 3 其他价格风险

其他价格风险是指基金所持金融工具的公允价值或未来现金流量因除市场利率和外汇汇率以外的市场价格因素变动而发生波动的风险。本基金所面临的其他价格风险来源于单个证券发行主体自身经营情况或特殊事项的影响，也可能来源于证券市场整体波动的影响。

本基金的基金管理人定期结合宏观及微观环境的变化，对投资策略、资产配置、投资组合进行修正，来主动应对可能发生的市场价格风险。此外，本基金的基金管理人每日对本基金所持有的证券价格实施监控，定期运用多种定量方法对基金进行风险度量，及时对风险进行跟踪和控制。

6.4.13.4.3.1 其他价格风险敞口

金额单位：人民币元

项目	本期末 2025 年 6 月 30 日		上年度末 2024年12月31日	
	公允价值	占基金资产净值 比例（%）	公允价值	占基金资产净值 比例（%）
交易性金融资产—股票投资	44,857,503.46	83.67	41,752,643.71	77.75
交易性金融资产—基金投资	-	-	-	-
交易性金融资产—贵金属投资	-	-	-	-
衍生金融资产—权证投资	-	-	-	-
其他	-	-	-	-
合计	44,857,503.46	83.67	41,752,643.71	77.75

注：由于四舍五入的原因，公允价值占基金资产净值的比例分项之和与合计可能有尾差。

6.4.13.4.3.2 其他价格风险的敏感性分析

假设	除业绩比较基准以外的其他市场变量保持不变		
分析	相关风险变量的变动	对资产负债表日基金资产净值的影响金额（单位：人民币元）	
		本期末（2025 年 6 月 30 日）	上年度末（2024 年 12 月 31 日）
	业绩比较基准上升 5%	4,129,445.78	4,066,047.42
	业绩比较基准下降 5%	-4,129,445.78	-4,066,047.42

6.4.13.4.4 采用风险价值法管理风险

无。

6.4.14 公允价值

6.4.14.1 金融工具公允价值计量的方法

公允价值计量结果所属的层次，由对公允价值计量整体而言具有重要意义的输入值所属的最低层次决定：第一层次：相同资产或负债在活跃市场上未经调整的报价；第二层次：除第一层次输入值外相关资产或负债直接或间接可观察的输入值；第三层次：相关资产或负债的不可观察输入值。

6.4.14.2 持续的以公允价值计量的金融工具

6.4.14.2.1 各层次金融工具的公允价值

单位：人民币元

公允价值计量结果所属的层次	本期末 2025 年 6 月 30 日	上年度末 2024 年 12 月 31 日
第一层次	44,857,503.46	41,752,643.71
第二层次	-	-
第三层次	-	-
合计	44,857,503.46	41,752,643.71

6.4.14.2.2 公允价值所属层次间的重大变动

对于公开市场交易的证券、基金等投资，若出现交易不活跃（包括重大事项停牌、境内股票涨跌停等导致的交易不活跃）和非公开发行等情况，本基金不会于交易不活跃期间及限售期间将相关投资的公允价值列入第一层次，并根据估值调整中采用的对公允价值计量整体而言具有重要意义的输入值所属的最低层次，确定相关投资的公允价值应属第二层次或第三层次。本基金政策以报告期初作为确定金融工具公允价值层次之间转换的时点。

6.4.14.3 非持续的以公允价值计量的金融工具的说明

本基金本报告期末及上年度末均未持有非持续的以公允价值计量的金融工具。

6.4.14.4 不以公允价值计量的金融工具的相关说明

本基金持有的不以公允价值计量的金融工具为以摊余成本计量的金融资产和金融负债，这些金融工具因其剩余期限较短，所以其账面价值与公允价值相若。

6.4.15 有助于理解和分析会计报表需要说明的其他事项

无。

§ 7 投资组合报告

7.1 期末基金资产组合情况

金额单位：人民币元

序号	项目	金额	占基金总资产的比例（%）
1	权益投资	44,857,503.46	82.57
	其中：股票	44,857,503.46	82.57
2	基金投资	-	-
3	固定收益投资	-	-
	其中：债券	-	-

	资产支持证券	-	-
4	贵金属投资	-	-
5	金融衍生品投资	-	-
6	买入返售金融资产	-	-
	其中：买断式回购的买入返售金融资产	-	-
7	银行存款和结算备付金合计	9,405,987.92	17.31
8	其他各项资产	64,884.43	0.12
9	合计	54,328,375.81	100.00

7.2 报告期末按行业分类的股票投资组合

7.2.1 报告期末按行业分类的境内股票投资组合

金额单位：人民币元

代码	行业类别	公允价值（元）	占基金资产净值比例（%）
A	农、林、牧、渔业	-	-
B	采矿业	4,554,025.00	8.49
C	制造业	33,964,336.32	63.35
D	电力、热力、燃气及水生产和供应业	-	-
E	建筑业	-	-
F	批发和零售业	1,767,768.00	3.30
G	交通运输、仓储和邮政业	-	-
H	住宿和餐饮业	-	-
I	信息传输、软件和信息技术服务业	2,556,042.14	4.77
J	金融业	-	-
K	房地产业	-	-
L	租赁和商务服务业	600,661.00	1.12
M	科学研究和技术服务业	-	-
N	水利、环境和公共设施管理业	1,414,671.00	2.64
O	居民服务、修理和其他服务业	-	-
P	教育	-	-
Q	卫生和社会工作	-	-
R	文化、体育和娱乐业	-	-
S	综合	-	-
	合计	44,857,503.46	83.67

7.2.2 报告期末按行业分类的港股通投资股票投资组合

无。

7.3 期末按公允价值占基金资产净值比例大小排序的所有股票投资明细

金额单位：人民币元

序号	股票代码	股票名称	数量（股）	公允价值（元）	占基金资产净值比例（%）
1	300750	宁德时代	12,140	3,061,950.80	5.71
2	600487	亨通光电	198,700	3,040,110.00	5.67
3	600276	恒瑞医药	50,200	2,605,380.00	4.86
4	603688	石英股份	56,700	1,996,974.00	3.72
5	300395	菲利华	37,000	1,890,700.00	3.53
6	000963	华东医药	43,800	1,767,768.00	3.30
7	601899	紫金矿业	86,900	1,694,550.00	3.16
8	001306	夏厦精密	21,100	1,602,334.00	2.99
9	601100	恒立液压	21,400	1,540,800.00	2.87
10	603678	火炬电子	40,100	1,525,003.00	2.84
11	603799	华友钴业	41,000	1,517,820.00	2.83
12	002594	比亚迪	4,400	1,460,404.00	2.72
13	688196	卓越新能	29,992	1,441,715.44	2.69
14	600576	祥源文旅	175,300	1,414,671.00	2.64
15	002929	润建股份	29,800	1,408,348.00	2.63
16	603267	鸿远电子	28,000	1,407,560.00	2.63
17	301345	涛涛车业	12,500	1,351,250.00	2.52
18	600499	科达制造	132,400	1,297,520.00	2.42
19	002130	沃尔核材	48,400	1,152,888.00	2.15
20	688258	卓易信息	23,698	1,147,694.14	2.14
21	605286	同力日升	28,100	1,113,322.00	2.08
22	600547	山东黄金	33,900	1,082,427.00	2.02
23	601058	赛轮轮胎	80,700	1,058,784.00	1.97
24	000951	中国重汽	56,300	989,754.00	1.85
25	603822	嘉澳环保	18,700	974,831.00	1.82
26	600988	赤峰黄金	38,200	950,416.00	1.77
27	603179	新泉股份	18,700	878,339.00	1.64
28	603979	金诚信	17,800	826,632.00	1.54
29	603766	隆鑫通用	60,500	771,980.00	1.44
30	600066	宇通客车	27,200	676,192.00	1.26
31	688776	国光电气	5,771	608,725.08	1.14
32	002127	南极电商	151,300	600,661.00	1.12

7.4 报告期内股票投资组合的重大变动

7.4.1 累计买入金额超出期初基金资产净值 2%或前 20 名的股票明细

金额单位：人民币元

序号	股票代码	股票名称	本期累计买入金额	占期初基金资产净值比例（%）
1	601100	恒立液压	3,523,041.00	6.56
2	600276	恒瑞医药	2,604,260.00	4.85
3	301345	涛涛车业	2,330,754.00	4.34
4	001306	夏厦精密	2,008,181.00	3.74
5	603688	石英股份	1,868,506.00	3.48

6	300395	菲利华	1, 679, 175. 00	3. 13
7	603005	晶方科技	1, 674, 160. 00	3. 12
8	688700	东威科技	1, 673, 629. 24	3. 12
9	002929	润建股份	1, 665, 553. 00	3. 10
10	000963	华东医药	1, 645, 504. 00	3. 06
11	000157	中联重科	1, 635, 616. 00	3. 05
12	603267	鸿远电子	1, 609, 410. 00	3. 00
13	603678	火炬电子	1, 601, 941. 88	2. 98
14	603986	兆易创新	1, 568, 397. 00	2. 92
15	603799	华友钴业	1, 536, 191. 80	2. 86
16	603501	豪威集团	1, 490, 816. 41	2. 78
17	601899	紫金矿业	1, 390, 509. 00	2. 59
18	688196	卓越新能	1, 385, 073. 06	2. 58
19	600499	科达制造	1, 315, 559. 00	2. 45
20	002025	航天电器	1, 302, 239. 00	2. 43
21	688521	芯原股份	1, 121, 366. 27	2. 09
22	603758	秦安股份	1, 120, 937. 00	2. 09
23	688256	寒武纪	1, 119, 864. 25	2. 09
24	301382	蜂助手	1, 119, 714. 00	2. 09
25	603822	嘉澳环保	1, 113, 534. 00	2. 07
26	603881	数据港	1, 112, 511. 00	2. 07
27	300953	震裕科技	1, 112, 147. 00	2. 07
28	600699	均胜电子	1, 111, 546. 00	2. 07
29	688631	莱斯信息	1, 110, 570. 54	2. 07
30	002846	英联股份	1, 109, 962. 00	2. 07
31	601138	工业富联	1, 099, 305. 00	2. 05
32	002294	信立泰	1, 098, 790. 00	2. 05
33	600079	人福医药	1, 098, 499. 00	2. 05

注：上述买入金额为买入成交金额（成交单价乘以成交数量），不包括相关交易费用。

7.4.2 累计卖出金额超出期初基金资产净值 2%或前 20 名的股票明细

金额单位：人民币元

序号	股票代码	股票名称	本期累计卖出金额	占期初基金资产净值比例(%)
1	002384	东山精密	2, 265, 241. 00	4. 22
2	600602	云赛智联	2, 098, 456. 00	3. 91
3	601100	恒立液压	2, 017, 922. 00	3. 76
4	688608	恒玄科技	1, 891, 484. 53	3. 52
5	301382	蜂助手	1, 802, 095. 00	3. 36
6	300945	曼卡龙	1, 708, 233. 00	3. 18
7	603986	兆易创新	1, 670, 847. 00	3. 11
8	301345	涛涛车业	1, 636, 019. 00	3. 05
9	601127	赛力斯	1, 581, 454. 00	2. 95
10	603881	数据港	1, 574, 308. 52	2. 93

11	603005	晶方科技	1, 574, 080. 00	2. 93
12	000157	中联重科	1, 533, 168. 00	2. 86
13	603501	豪威集团	1, 525, 241. 00	2. 84
14	601689	拓普集团	1, 497, 292. 20	2. 79
15	603518	锦泓集团	1, 463, 015. 00	2. 72
16	002846	英联股份	1, 420, 404. 00	2. 65
17	688700	东威科技	1, 410, 629. 83	2. 63
18	002294	信立泰	1, 394, 087. 00	2. 60
19	300803	指南针	1, 352, 761. 00	2. 52
20	300953	震裕科技	1, 325, 591. 00	2. 47
21	688017	绿的谐波	1, 271, 313. 30	2. 37
22	688521	芯原股份	1, 214, 058. 31	2. 26
23	300748	金力永磁	1, 157, 224. 00	2. 16
24	688256	寒武纪	1, 124, 833. 66	2. 09
25	688631	莱斯信息	1, 120, 717. 04	2. 09
26	601225	陕西煤业	1, 111, 748. 00	2. 07
27	600699	均胜电子	1, 087, 356. 00	2. 02

注：上述卖出金额为卖出成交金额（成交单价乘以成交数量），不包括相关交易费用。

7.4.3 买入股票的成本总额及卖出股票的收入总额

单位：人民币元

买入股票成本（成交）总额	70, 616, 964. 00
卖出股票收入（成交）总额	69, 400, 931. 26

注：上述买入股票成本总额和卖出股票收入总额均为买卖成交金额（成交单价乘以成交数量），不包括相关交易费用。

7.5 期末按债券品种分类的债券投资组合

无。

7.6 期末按公允价值占基金资产净值比例大小排序的前五名债券投资明细

无。

7.7 期末按公允价值占基金资产净值比例大小排序的所有资产支持证券投资明细

无。

7.8 报告期末按公允价值占基金资产净值比例大小排序的前五名贵金属投资明细

无。

7.9 期末按公允价值占基金资产净值比例大小排序的前五名权证投资明细

无。

7.10 本基金投资股指期货的投资政策

无。

7.11 报告期末本基金投资的国债期货交易情况说明

7.11.1 本期国债期货投资政策

无。

7.11.2 本期国债期货投资评价

无。

7.12 投资组合报告附注

7.12.1 基金投资的前十名证券的发行主体本期是否出现被监管部门立案调查，或在报告编制日前一年内受到公开谴责、处罚的情形

本基金该报告期内投资前十名证券的发行主体未披露被监管部门立案调查和在报告编制日前一年内受到公开谴责、处罚。

7.12.2 基金投资的前十名股票是否超出基金合同规定的备选股票库

基金投资的前十名股票未超出基金合同规定的投资范围。

7.12.3 期末其他各项资产构成

单位：人民币元

序号	名称	金额
1	存出保证金	63,579.21
2	应收清算款	-
3	应收股利	-
4	应收利息	-
5	应收申购款	1,305.22
6	其他应收款	-
7	待摊费用	-
8	其他	-
9	合计	64,884.43

7.12.4 期末持有的处于转股期的可转换债券明细

无。

7.12.5 期末前十名股票中存在流通受限情况的说明

无。

7.12.6 投资组合报告附注的其他文字描述部分

由于四舍五入原因，分项之和与合计可能有尾差。

§ 8 基金份额持有人信息

8.1 期末基金份额持有人户数及持有人结构

份额单位：份

份额级别	持有人 户数 (户)	户均持有的基 金份额	持有人结构			
			机构投资者		个人投资者	
			持有份额	占总份 额比例 (%)	持有份额	占总 份额 比例 (%)
建信睿盈 灵活配置 混合 A	938	33,417.41	11,405,655.96	36.39	19,939,875.37	63.61
建信睿盈 灵活配置 混合 C	1,055	10,427.05	364,065.52	3.31	10,636,473.21	96.69
合计	1,993	21,247.40	11,769,721.48	27.79	30,576,348.58	72.21

注：分级基金机构/个人投资者持有份额占总份额比例的计算中，对下属分级基金，比例的分母采用各自级别的份额，对合计数，比例的分母采用下属分级基金份额的合计数（即期末基金份额总额）。

8.2 期末基金管理人的从业人员持有本基金的情况

项目	份额级别	持有份额总数（份）	占基金总份额比例（%）
基金管 理人所有从业 人员持有本基 金	建信睿盈灵活配置混合 A	71,100.44	0.23
	建信睿盈灵活配置混合 C	-	-
	合计	71,100.44	0.17

注：分级基金管理人的从业人员持有基金占基金总份额比例的计算中，对下属分级基金，比例的分母采用各自级别的份额，对合计数，比例的分母采用下属分级基金份额的合计数（即期末基金份额总额）。

8.3 期末基金管理人的从业人员持有本开放式基金份额总量区间情况

项目	份额级别	持有基金份额总量的数量区间（万份）
本公司高级管理人员、基金投资和研究部门负责人持有本开放式基金	建信睿盈灵活配置混合 A	-
	建信睿盈灵活配置混合 C	-
	合计	-
本基金基金经理持有本开放式基金	建信睿盈灵活配置混合 A	0~10
	建信睿盈灵活配置混合 C	-
	合计	0~10

§ 9 开放式基金份额变动

单位：份

项目	建信睿盈灵活配置混合 A	建信睿盈灵活配置混合 C
基金合同生效日 (2015 年 2 月 3 日) 基金份额总额	1, 611, 350, 289. 37	828, 206, 132. 64
本报告期期初基金份 额总额	32, 363, 981. 31	11, 367, 278. 71
本报告期基金总申购 份额	237, 867. 55	182, 457. 67
减：本报告期基金总 赎回份额	1, 256, 317. 53	549, 197. 65
本报告期基金拆分变 动份额	-	-
本报告期期末基金份 额总额	31, 345, 531. 33	11, 000, 538. 73

注：如有相应情况，申购含红利再投、转换入份额及金额，赎回含转换出份额及金额。

§ 10 重大事件揭示

10.1 基金份额持有人大会决议

本报告期，本基金未召开基金份额持有人大会。

10.2 基金管理人、基金托管人的专门基金托管部门的重大人事变动

本报告期内，基金管理人于 2025 年 1 月 25 日发布公告，自 2025 年 1 月 24 日起聘任张铮先生担任建信基金管理有限责任公司副总裁。上述事项已按相关规定报中国证券监督管理委员会北京监管局和中国证券投资基金业协会备案。

本报告期内，基金托管人的专门基金托管部门无重大人事变动。

10.3 涉及基金管理人、基金财产、基金托管业务的诉讼

本报告期内无其他涉及本基金管理业务、基金财产、基金托管业务的诉讼事项。

10.4 基金投资策略的改变

本报告期基金投资策略未发生改变。

10.5 为基金进行审计的会计师事务所情况

报告期内本基金的审计机构为安永华明会计师事务所（特殊普通合伙），本报告期内会计师事务所未发生改变。

10.6 管理人、托管人及其高级管理人员受稽查或处罚等情况

10.6.1 管理人及其高级管理人员受稽查或处罚等情况

本报告期内，本基金管理人及其高级管理人员无受稽查或处罚等情况。

10.6.2 托管人及其高级管理人员受稽查或处罚等情况

本报告期内，本基金托管人的专门基金托管部门及其高级管理人员无受稽查或处罚等情况。

10.7 基金租用证券公司交易单元的有关情况

10.7.1 基金租用证券公司交易单元进行股票投资及佣金支付情况

金额单位：人民币元

券商名称	交易单元数量	股票交易		应支付该券商的佣金		备注
		成交金额	占当期股票成交总额的比例 (%)	佣金	占当期佣金总量的比例 (%)	
广发证券	2	81,847,403.99	58.45	35,678.65	57.99	—
长江证券	1	57,103,949.90	40.78	25,462.68	41.38	—
中信建投	1	1,066,541.37	0.76	389.30	0.63	—
太平洋证券	1	—	—	—	—	—

注：1、公司选择证券公司的标准

- (1) 实力雄厚，信誉良好，注册资本不少于 10 亿元人民币；
- (2) 财务状况良好，各项财务指标显示公司经营状况稳定；
- (3) 经营行为规范，研究业务线最近两年未因发生重大违规行为而受到中国证监会处罚；
- (4) 内部管理规范、严格，具备健全的内控制度，并能满足基金运作的要求；
- (5) 具备基金运作所需的高效、安全的通讯条件，交易设施符合证券交易的需要，并能为基金提供全面的信息服务；
- (6) 能及时为公司提供高质量的研究服务，包括宏观经济报告、行业报告、市场走势分析、个股分析报告及其他专门报告。

2、证券公司服务评价程序

(1) 证券公司服务的评价包括定期的证券公司评价打分以及对证券公司投研支持服务的定额激励。

(2) 公司对证券公司实行“核心名单”管理。在所有公司合作机构中筛选部分机构进入“核心名单”。公司的评价打分仅针对进入“核心名单”的机构，“核心名单”定期调整、动态优化。

(3) 定期的证券公司评价打分：根据证券公司服务记录，投研人员定期在投研系统平台对

核心名单的证券公司服务进行评价打分。

(4) 证券公司服务的定额激励：根据证券公司服务记录，投研各部门可提出定额激励作为对证券公司投研支持服务的补充激励。证券公司投研支持服务的范围包括但不限于：重点推荐、定向路演邀请、投研课题委托、产业链调研、数据模型及支持等服务内容。

(5) 证券公司服务评价、交易佣金分配建议等证券公司服务的定期考核评价结果，由研究部进行汇总，提交公司投资决策委员会授权的投研部门总经理联席会议审议。

3、本基金本报告期内无新增和剔除交易单元。本基金与托管在同一托管行的公司其他基金共用交易单元。

10.7.2 基金租用证券公司交易单元进行其他证券投资的情况

金额单位：人民币元

券商名称	债券交易		债券回购交易		权证交易	
	成交金额	占当期债券成交总额的比例(%)	成交金额	占当期债券回购成交总额的比例(%)	成交金额	占当期权证成交总额的比例(%)
广发证券	-	-	-	-	-	-
长江证券	-	-	-	-	-	-
中信建投	-	-	-	-	-	-
太平洋证券	-	-	-	-	-	-

10.8 其他重大事件

无。

§ 11 影响投资者决策的其他重要信息

11.1 报告期内单一投资者持有基金份额比例达到或超过 20%的情况

单位：份

投资者类别	报告期内持有基金份额变化情况					报告期末持有基金情况	
	序号	持有基金份额比例达到或者超过 20%的时间区间	期初份额	申购份额	赎回份额	持有份额	份额占比(%)
机构	1	2025 年 01 月 01 日-2025 年 06 月 30 日	11, 212, 097. 51	-	-	11, 212, 097. 51	26. 48

产品特有风险
本基金由于存在单一投资者份额占比达到或超过 20%的情况，可能会出现因集中赎回而引发的基金流动性风险，敬请投资者注意。本基金管理人将不断完善流动性风险管控机制，持续做好基金流动性风险的管控工作，审慎评估大额申赎对基金运作的影响，采取有效措施切实保护持有人合法权益。

11.2 影响投资者决策的其他重要信息

无。

§ 12 备查文件目录

12.1 备查文件目录

- 1、中国证监会批准建信睿盈灵活配置混合型证券投资基金设立的文件；
- 2、《建信睿盈灵活配置混合型证券投资基金基金合同》；
- 3、《建信睿盈灵活配置混合型证券投资基金招募说明书》；
- 4、《建信睿盈灵活配置混合型证券投资基金托管协议》；
- 5、基金管理人业务资格批件和营业执照；
- 6、基金托管人业务资格批件和营业执照；
- 7、报告期内基金管理人在指定报刊上披露的各项公告。

12.2 存放地点

基金管理人或基金托管人处。

12.3 查阅方式

投资者可在营业时间免费查阅。也可在支付工本费后，在合理时间内取得上述文件的复印件。

建信基金管理有限责任公司

2025 年 8 月 29 日