

# 德邦乐享生活混合型证券投资基金

## 2025 年中期报告

2025 年 6 月 30 日

基金管理人：德邦基金管理有限公司

基金托管人：交通银行股份有限公司

送出日期：2025 年 8 月 29 日

## § 1 重要提示及目录

### 1.1 重要提示

基金管理人的董事会、董事保证本报告所载资料不存在虚假记载、误导性陈述或重大遗漏，并对其内容的真实性、准确性和完整性承担个别及连带的法律责任。本中期报告已经三分之二以上独立董事签字同意，并由董事长签发。

基金托管人交通银行股份有限公司根据基金合同规定，于 2025 年 8 月 28 日复核了本报告中的财务指标、净值表现、利润分配情况、财务会计报告、投资组合报告等内容，保证复核内容不存在虚假记载、误导性陈述或者重大遗漏。

基金管理人承诺以诚实信用、勤勉尽责的原则管理和运用基金资产，但不保证基金一定盈利。

基金的过往业绩并不代表其未来表现。投资有风险，投资者在作出投资决策前应仔细阅读本基金的招募说明书及其更新。

本报告中财务资料未经审计。

本报告期自 2025 年 1 月 1 日起至 6 月 30 日止。

## 1.2 目录

<b>§ 1 重要提示及目录</b>	<b>2</b>
1.1 重要提示	2
1.2 目录	3
<b>§ 2 基金简介</b>	<b>5</b>
2.1 基金基本情况	5
2.2 基金产品说明	5
2.3 基金管理人和基金托管人	5
2.4 信息披露方式	6
2.5 其他相关资料	6
<b>§ 3 主要财务指标和基金净值表现</b>	<b>6</b>
3.1 主要会计数据和财务指标	6
3.2 基金净值表现	7
<b>§ 4 管理人报告</b>	<b>9</b>
4.1 基金管理人及基金经理情况	9
4.2 管理人对报告期内本基金运作合规守信情况的说明	10
4.3 管理人对报告期内公平交易情况的专项说明	10
4.4 管理人对报告期内基金的投资策略和业绩表现的说明	11
4.5 管理人对宏观经济、证券市场及行业走势的简要展望	11
4.6 管理人对报告期内基金估值程序等事项的说明	12
4.7 管理人对报告期内基金利润分配情况的说明	12
4.8 报告期内管理人对本基金持有人数或基金资产净值预警情形的说明	12
<b>§ 5 托管人报告</b>	<b>12</b>
5.1 报告期内本基金托管人合规守信情况声明	12
5.2 托管人对报告期内本基金投资运作合规守信、净值计算、利润分配等情况的说明	13
5.3 托管人对本中期报告中财务信息等内容真实、准确和完整发表意见	13
<b>§ 6 半年度财务会计报告（未经审计）</b>	<b>13</b>
6.1 资产负债表	13
6.2 利润表	14
6.3 净资产（基金净值）变动表	16
6.4 报表附注	18
<b>§ 7 投资组合报告</b>	<b>37</b>
7.1 期末基金资产组合情况	37
7.2 报告期末按行业分类的股票投资组合	38
7.3 期末按公允价值占基金资产净值比例大小排序的所有股票投资明细	38
7.4 报告期内股票投资组合的重大变动	40
7.5 期末按债券品种分类的债券投资组合	42
7.6 期末按公允价值占基金资产净值比例大小排序的前五名债券投资明细	42
7.7 期末按公允价值占基金资产净值比例大小排序的所有资产支持证券投资明细	42
7.8 报告期末按公允价值占基金资产净值比例大小排序的前五名贵金属投资明细	42

7.9 期末按公允价值占基金资产净值比例大小排序的前五名权证投资明细 .....	42
7.10 本基金投资股指期货的投资政策 .....	42
7.11 报告期末本基金投资的国债期货交易情况说明 .....	42
7.12 投资组合报告附注 .....	42
<b>§ 8 基金份额持有人信息 .....</b>	<b>45</b>
8.1 期末基金份额持有人户数及持有人结构 .....	45
8.2 期末基金管理人的从业人员持有本基金的情况 .....	45
8.3 期末基金管理人的从业人员持有本开放式基金份额总量区间情况 .....	45
<b>§ 9 开放式基金份额变动 .....</b>	<b>46</b>
<b>§ 10 重大事件揭示 .....</b>	<b>46</b>
10.1 基金份额持有人大会决议 .....	46
10.2 基金管理人、基金托管人的专门基金托管部门的重大人事变动 .....	46
10.3 涉及基金管理人、基金财产、基金托管业务的诉讼 .....	46
10.4 基金投资策略的改变 .....	46
10.5 为基金进行审计的会计师事务所情况 .....	47
10.6 管理人、托管人及其高级管理人员受稽查或处罚等情况 .....	47
10.7 基金租用证券公司交易单元的有关情况 .....	47
10.8 其他重大事件 .....	50
<b>§ 11 影响投资者决策的其他重要信息 .....</b>	<b>50</b>
11.1 报告期内单一投资者持有基金份额比例达到或超过 20%的情况 .....	50
11.2 影响投资者决策的其他重要信息 .....	51
<b>§ 12 备查文件目录 .....</b>	<b>51</b>
12.1 备查文件目录 .....	51
12.2 存放地点 .....	51
12.3 查阅方式 .....	51

## § 2 基金简介

### 2.1 基金基本情况

基金名称	德邦乐享生活混合型证券投资基金	
基金简称	德邦乐享生活混合	
基金主代码	006167	
基金运作方式	契约型开放式	
基金合同生效日	2019 年 3 月 13 日	
基金管理人	德邦基金管理有限公司	
基金托管人	交通银行股份有限公司	
报告期末基金份额总额	34,766,593.65 份	
基金合同存续期	不定期	
下属分级基金的基金简称	德邦乐享生活混合 A	德邦乐享生活混合 C
下属分级基金的交易代码	006167	006168
报告期末下属分级基金的份额总额	25,226,861.40 份	9,539,732.25 份

### 2.2 基金产品说明

投资目标	本基金通过投资有利于引领和提升居民健康水平和生活品质的行业及公司，在严格控制风险的前提下，力求为投资者实现长期稳健的收益。
投资策略	本基金将运用“自上而下”的行业配置方法，基于对经济运行周期的变动，判断财政货币政策、健康生活相关行业发展趋势，分析类别资产的预期风险收益特征，动态确定基金资产在固定收益类和权益类资产的配置比例。本基金同时还将基于经济结构调整过程中的动态变化，通过策略性资产配置把握市场时机，力争实现投资组合的收益最大化。
业绩比较基准	20%×中证健康产业指数收益率+20%×中证内地消费主题指数收益率+20%×中证中游制造产业指数收益率+40%×中债综合全价指数收益率
风险收益特征	本基金为混合型基金，其预期收益及预期风险水平高于债券型基金和货币市场基金，但低于股票型基金，属于中等风险水平的投资品种。

### 2.3 基金管理人和基金托管人

项目		基金管理人	基金托管人
名称		德邦基金管理有限公司	交通银行股份有限公司
信息披露负责人	姓名	徐晓红	方圆
	联系电话	021-26010852	95559
	电子邮箱	customer@dbfund.com.cn	fangy_20@bankcomm.com
客户服务电话		4008217788	95559

传真	021-26010960	021-62701216
注册地址	上海市虹口区东大名路 501 号 503B 单元	中国（上海）自由贸易试验区 银城中路 188 号
办公地址	上海市杨浦区荆州路 198 号万硕 大厦 A 栋 25 楼	中国（上海）长宁区仙霞路 18 号
邮政编码	200082	200336
法定代表人	左畅	任德奇

2.4 信息披露方式

本基金选定的信息披露报纸名称	《证券时报》
登载基金中期报告正文的管理人互联网网 址	www.dbfund.com.cn
基金中期报告备置地点	基金管理人、基金托管人的办公场所

2.5 其他相关资料

项目	名称	办公地址
注册登记机构	德邦基金管理有限公司	上海市杨浦区荆州路 198 号 万硕大厦 A 栋 25 楼

§ 3 主要财务指标和基金净值表现

3.1 主要会计数据和财务指标

金额单位：人民币元

3.1.1 期间数据 和指标	报告期(2025 年 1 月 1 日-2025 年 6 月 30 日)	
	德邦乐享生活混合 A	德邦乐享生活混合 C
本期已实现收益	-5,505,725.91	-2,524,224.97
本期利润	-1,614,883.57	-872,205.18
加权平均基金份 额本期利润	-0.0604	-0.0754
本期加权平均净 值利润率	-4.16%	-5.27%
本期基金份额净 值增长率	-3.79%	-3.92%
3.1.2 期末数据 和指标	报告期末(2025 年 6 月 30 日)	
期末可供分配利 润	3,671,248.91	1,154,307.30
期末可供分配基 金份额利润	0.1455	0.1210

期末基金资产净值	36,805,604.55	13,695,373.30
期末基金份额净值	1.4590	1.4356
3.1.3 累计期末指标	报告期末(2025 年 6 月 30 日)	
基金份额累计净值增长率	52.76%	49.72%

注：1、本期已实现收益指基金本期利息收入、投资收益、其他收入（不含公允价值变动收益）扣除相关费用和信用减值损失后的余额，本期利润为本期已实现收益加上本期公允价值变动收益。

2、期末可供分配利润采用期末资产负债表中未分配利润与未分配利润中已实现部分的孰低数（为期末余额，不是当期发生数）。

3、上述基金业绩指标不包括基金份额持有人认购或交易基金的各项费用，计入费用后实际收益水平要低于所列数字。

3.2 基金净值表现

3.2.1 基金份额净值增长率及其与同期业绩比较基准收益率的比较

德邦乐享生活混合 A

阶段	份额净值增长率①	份额净值增长率标准差②	业绩比较基准收益率③	业绩比较基准收益率标准差④	①—③	②—④
过去一个月	3.28%	0.54%	0.13%	0.37%	3.15%	0.17%
过去三个月	1.78%	1.04%	-0.04%	0.66%	1.82%	0.38%
过去六个月	-3.79%	0.99%	-0.39%	0.62%	-3.40%	0.37%
过去一年	7.22%	1.58%	9.00%	0.92%	-1.78%	0.66%
过去三年	-23.50%	1.34%	-11.24%	0.72%	-12.26%	0.62%
自基金合同生效起至今	52.76%	1.23%	8.94%	0.77%	43.82%	0.46%

德邦乐享生活混合 C

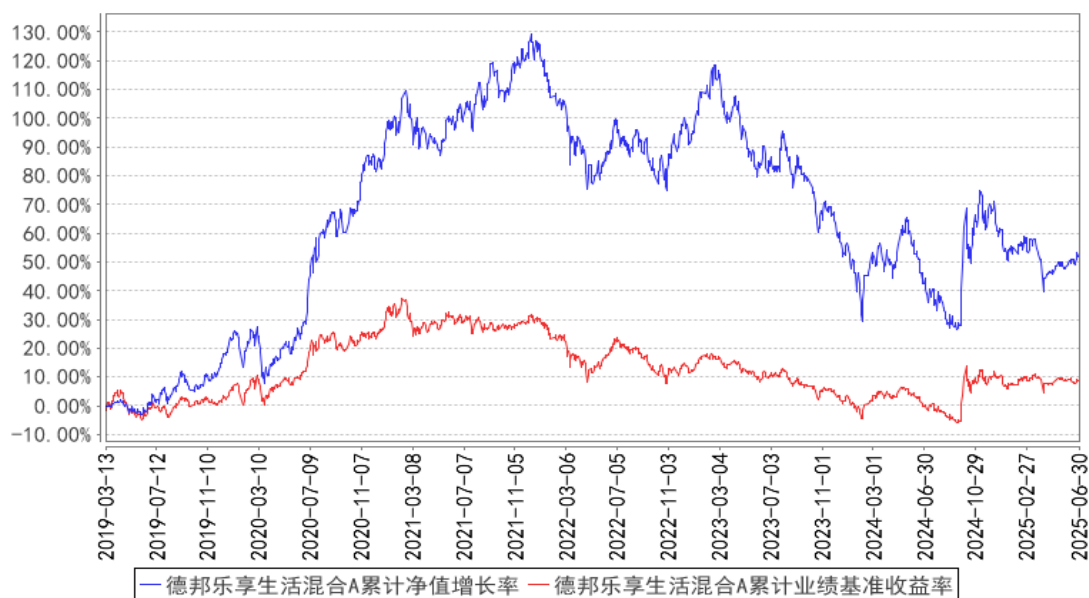
阶段	份额净值增长率①	份额净值增长率标准差②	业绩比较基准收益率③	业绩比较基准收益率标准差④	①—③	②—④
过去一个月	3.27%	0.54%	0.13%	0.37%	3.14%	0.17%
过去三个月	1.71%	1.04%	-0.04%	0.66%	1.75%	0.38%

过去六个月	-3.92%	0.99%	-0.39%	0.62%	-3.53%	0.37%
过去一年	6.96%	1.58%	9.00%	0.92%	-2.04%	0.66%
过去三年	-24.07%	1.34%	-11.24%	0.72%	— 12.83%	0.62%
自基金合同生效 起至今	49.72%	1.23%	8.94%	0.77%	40.78%	0.46%

注：本基金业绩比较基准为  $20\% \times \text{中证健康产业指数收益率} + 20\% \times \text{中证内地消费主题指数收益率} + 20\% \times \text{中证中游制造产业指数收益率} + 40\% \times \text{中债综合全价指数收益率}$

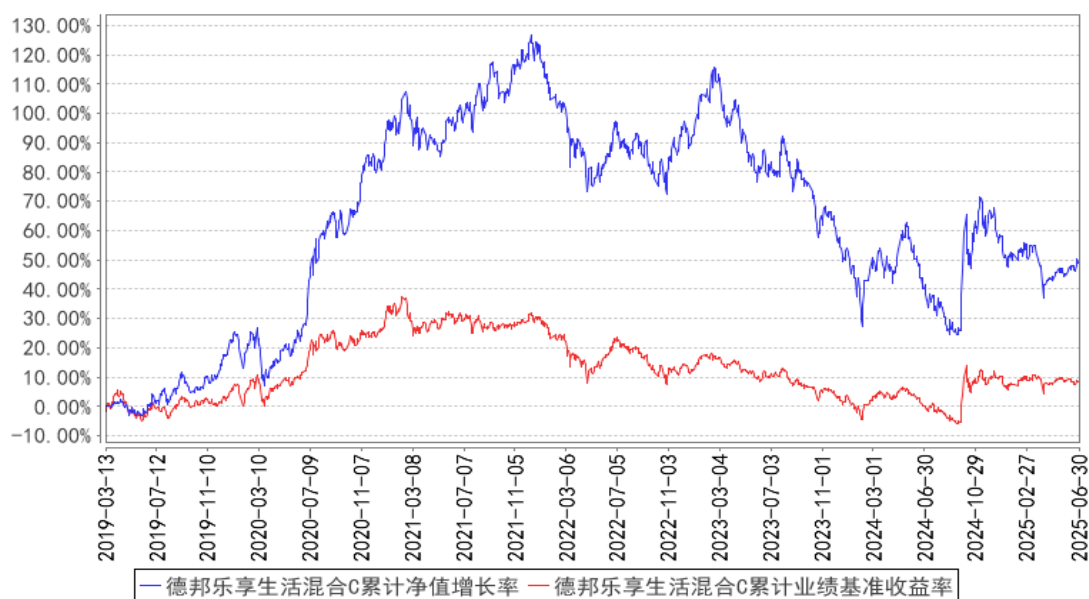
### 3.2.2 自基金合同生效以来基金份额累计净值增长率变动及其与同期业绩比较基准收益率变动的比较

德邦乐享生活混合A累计净值增长率与同期业绩比较基准收益率的历史走势对比图





德邦乐享生活混合C累计净值增长率与同期业绩比较基准收益率的历史走势对比图



注：本基金基金合同生效日为 2019 年 03 月 13 日，基金合同生效日至报告期期末，本基金运作时间已满一年。本基金的建仓期为 6 个月，建仓期结束时各项资产配置比例符合本基金基金合同规定。图示日期为 2019 年 03 月 13 日至 2025 年 06 月 30 日。

## § 4 管理人报告

### 4.1 基金管理人及基金经理情况

#### 4.1.1 基金管理人及其管理基金的经验

德邦基金管理有限公司经中国证监会（证监许可[2012]249 号）批准，于 2012 年 3 月 27 日正式成立。股东为德邦证券股份有限公司、浙江省土产畜产进出口集团有限公司，注册资本为 5.9 亿元人民币。公司以坦诚、高效、公平、有爱、创新、进取、担当、共赢为企业文化，以市场为导向，以客户服务为中心，以创造价值为目标，为客户成就财富梦想，为股东实现利润回报，为员工搭建发展平台，为社会履行企业责任。

截止 2025 年 6 月 30 日，本基金管理人共管理三十一只开放式基金：德邦量化优选股票型证券投资基金（LOF）、德邦优化灵活配置混合型证券投资基金、德邦大健康灵活配置混合型证券投资基金、德邦福鑫灵活配置混合型证券投资基金、德邦鑫星价值灵活配置混合型证券投资基金、德邦新回报灵活配置混合型证券投资基金、德邦稳盈增长灵活配置混合型证券投资基金、德邦民裕进取量化精选灵活配置混合型证券投资基金、德邦乐享生活混合型证券投资基金、德邦新添利债券型证券投资基金、德邦锐兴债券型证券投资基金、德邦景颐债券型证券投资基金、德邦锐乾债券型证券投资基金、德邦德利货币市场基金、德邦如意货币市场基金、德邦锐泓债券型证券投资基金、德邦短债债券型证券投资基金、德邦德瑞一年定期开放债券型发起式证券投资基金、德

邦锐恒 39 个月定期开放债券型证券投资基金、德邦量化对冲策略灵活配置混合型发起式证券投资基金、德邦大消费混合型证券投资基金、德邦锐泽 86 个月定期开放债券型证券投资基金、德邦科技创新一年定期开放混合型证券投资基金、德邦沪港深龙头混合型证券投资基金、德邦锐裕利率债债券型证券投资基金、德邦安顺混合型证券投资基金、德邦价值优选混合型证券投资基金、德邦半导体产业混合型发起式证券投资基金、德邦锐升债券型证券投资基金、德邦高端装备混合型发起式证券投资基金、德邦新兴产业混合型发起式证券投资基金。

4.1.2 基金经理（或基金经理小组）及基金经理助理简介

姓名	职务	任本基金的基金经理（助理）期限		证券从业年限	说明
		任职日期	离任日期		
施俊峰	本基金的基金经理	2024 年 3 月 14 日	-	5 年	硕士，2015 年 8 月至 2019 年 7 月于浦东改革与发展研究院自贸区研究室担任研究助理；2019 年 7 月至 2020 年 2 月于银联国际财务部担任账务核算岗；2020 年 2 月至 2021 年 6 月于德邦证券股份有限公司历任研究所行政岗、研究所研究副经理、研究所研究经理、产研中心研究经理；2021 年 6 月加入德邦基金管理有限公司，现任公司基金经理。

注：1、任职日期和离任日期一般情况下指公司作出决定之日；若该基金经理自基金合同生效日起即任职，则任职日期为基金合同生效日。

2、证券从业的含义遵从行业协会《证券从业人员资格管理办法》的相关规定。

4.2 管理人对报告期内本基金运作合规守信情况的说明

本报告期内，本基金管理人严格遵守《证券法》、《证券投资基金法》等有关法律法规及基金合同、基金招募说明书等有关基金法律文件的规定，以取信于市场、取信于社会投资公众为宗旨，本着诚实信用、勤勉尽责的原则管理和运用基金资产，在控制风险的前提下，为基金份额持有人谋求最大利益。在本报告期内，基金运作合法合规，无损害基金份额持有人利益的行为，基金投资组合符合有关法规及基金合同的规定。

4.3 管理人对报告期内公平交易情况的专项说明

4.3.1 公平交易制度的执行情况

报告期内，本基金管理人严格按照《证券投资基金管理公司公平交易制度指导意见》及公司内部相关制度规定，对投资交易行为进行监察稽核，从研究分析、投资决策、交易执行、事后监控等环节严格把关，借助 IT 系统和人工监控等方式在各个环节严格控制交易公平执行；通过完善交易范围内各类交易的公平交易执行细则、严格的流程控制、持续的技术改进，确保公平交易制

度的执行和实现。

报告期内，公司对本基金与公司旗下所有其他投资组合之间的收益率差异、分投资类别（股票、债券）的收益率差异进行了分析，并对连续两个季度期间内、不同时间窗口下（日内、3 日内、5 日内）公司管理的不同投资组合同向交易的交易价差进行分析，未发现违反公平交易制度的异常行为。

#### 4.3.2 异常交易行为的专项说明

报告期内，本基金未发现参与交易所公开竞价同日反向交易成交较少的单边交易量超过该证券当日成交量的 5%的情况，且未发现其他可能导致非公平交易和利益输送的异常交易行为。

### 4.4 管理人对报告期内基金的投资策略和业绩表现的说明

#### 4.4.1 报告期内基金投资策略和运作分析

德邦乐享生活定位于红利加的策略，对于核心仓位的配置我们关注于现金流改善的行业，而卫星仓位主要集中在行业轮动，试图抓住市场上的主流投资机会。在今年的投资上，我们的初始配置方向，在核心仓位上出现了一定的误判，自由现金流策略我们认为是一种高股息行情的扩散，在 2024 年是一种比较有效的配置策略，而 2025 年是一轮比较极致的缩圈行情，尤其是在四月初的关税扰动之后，杠铃一端，银行作为红利的核心资产走出了趋势行情，其他红利资产的表现皆不尽如人意。杠铃另一端，主题行情轮动加速，也出现了缩圈现象，导致我们的收益没有预期一般稳定。对于 2025 年下半年的判断，我们认为经济韧性有余而弹性不足，无风险收益率维持在低位运行的情况下，我们将持续聚焦在如何做好红利增强策略。

#### 4.4.2 报告期内基金的业绩表现

截至本报告期末德邦乐享生活混合 A 基金份额净值为 1.4590 元，基金份额净值增长率为-3.79%，同期业绩比较基准收益率为-0.39%；德邦乐享生活混合 C 基金份额净值为 1.4356 元，基金份额净值增长率为-3.92%，同期业绩比较基准收益率为-0.39%。

### 4.5 管理人对宏观经济、证券市场及行业走势的简要展望

展望下半年，宏观层面，四中全会以及十五五的规划讨论和制定，将决定未来的中长期经济走势，而年内的宏观环境也将逐步变好，中美财政以及货币政策都将转向积极，尽管有出口扰动，Q2 的经济数据已经证明了我们国家的经济韧性强劲。红利资产的投资逻辑已从过去两年的共识转向分化，单纯依赖高股息率的策略失效，顺 PPI 周期的资源类资产上半年面临价格下行压力，而我们很明显的体会到进入下半年决策层对于维护价格的决心提升很大。同时，我们关注到另一个资产在逐步受到更多长期资金的青睐，就是公用事业类的红利资产，险资、AMC 等频频举牌银行的同时，对于水电、火电、固废、水务的关注度也不降反升。此外，我们观察到二级市场的活跃度

正在逐步提升，AH 股的每日成交额虽有波动但逐级抬升，稳定、向好是目前对于股票市场的基本判断也是我们的交易基础，金融资产将会逐步得到资金的关注。

#### 4.6 管理人对报告期内基金估值程序等事项的说明

报告期内，本基金管理人严格按照本公司制订的《德邦基金管理有限公司基金估值业务管理制度》、《德邦基金管理有限公司估值委员会议事规则》以及相关法律法规的规定，有效地控制基金估值流程。估值委员会主要由公司分管运营的副总经理、分管投资的副总经理或投资总监、督察长、投资研究条线负责人、基金经理（或投资经理）、基金运营部、监察稽核部代表及风险控制人员等组成。估值委员会主要负责根据相关法律法规及公司章程，拟定公司的估值政策、估值原则，确定估值程序、流程、职责分工并提出估值意见；对投资品种需要提供特殊定价时，研究相关估值政策和估值模型，提供和评估估值技术；在发生影响估值政策和程序的有效性及适用性的情况后及时修订估值方法，制定投资品种采用的相关估值模型、假设及参数；评价估值用外部信息的客观性和可靠程度；保证基金估值的公允性，维护基金持有人的利益；监督估值政策、估值程序及估值调整的执行情况等。

在每个估值日，本基金管理人按照最新的会计准则、证监会相关规定和基金合同关于估值的约定，对基金所持有的投资品种进行估值，确定证券投资基金的份额净值。经托管人复核无误后，由基金管理人依据基金合同和有关法律法规的规定予以对外公布。

上述参与估值流程人员均具有估值业务所需的专业胜任能力及相关工作经历。上述参与估值流程各方之间不存在重大利益冲突。

#### 4.7 管理人对报告期内基金利润分配情况的说明

本报告期内本基金未进行利润分配。

#### 4.8 报告期内管理人对本基金持有人数或基金资产净值预警情形的说明

报告期内，本基金不存在连续二十个工作日基金份额持有人人数不满二百人或基金资产净值低于五千万的情形。

## § 5 托管人报告

#### 5.1 报告期内本基金托管人遵规守信情况声明

本报告期内，基金托管人在德邦乐享生活混合型证券投资基金的托管过程中，严格遵守了《证券投资基金法》及其他有关法律法规、基金合同、托管协议，尽职尽责地履行了托管人应尽的义务，不存在任何损害基金持有人利益的行为。

5.2 托管人对报告期内本基金投资运作合规守信、净值计算、利润分配等情况的说明

本报告期内，德邦基金管理有限公司在德邦乐享生活混合型证券投资基金投资运作、基金资产净值的计算、基金份额申购赎回价格的计算、基金费用开支等问题上，托管人未发现损害基金持有人利益的行为。

本报告期内本基金未进行收益分配，符合基金合同的规定。

5.3 托管人对本中期报告中财务信息等内容的真实、准确和完整发表意见

本报告期内，由德邦基金管理有限公司编制并经托管人复核审查的有关德邦乐享生活混合型证券投资基金的中期报告中财务指标、净值表现、收益分配情况、财务会计报告相关内容、投资组合报告等内容真实、准确、完整。

§ 6 半年度财务会计报告（未经审计）

6.1 资产负债表

会计主体：德邦乐享生活混合型证券投资基金

报告截止日：2025 年 6 月 30 日

单位：人民币元

资 产	附注号	本期末 2025 年 6 月 30 日	上年度末 2024 年 12 月 31 日
资 产：			
货币资金	6.4.7.1	10,278,364.29	8,799,914.11
结算备付金		121,989.44	324,860.16
存出保证金		39,784.29	24,178.58
交易性金融资产	6.4.7.2	40,822,021.80	55,580,405.27
其中：股票投资		40,822,021.80	55,580,405.27
基金投资		-	-
债券投资		-	-
资产支持证券投资		-	-
贵金属投资		-	-
其他投资		-	-
衍生金融资产	6.4.7.3	-	-
买入返售金融资产	6.4.7.4	-	-
债权投资	6.4.7.5	-	-
其中：债券投资		-	-
资产支持证券投资		-	-
其他投资		-	-
其他债权投资	6.4.7.6	-	-
其他权益工具投资	6.4.7.7	-	-
应收清算款		230,869.66	2,512,693.54

应收股利		-	-
应收申购款		49,384.88	24,082.10
递延所得税资产		-	-
其他资产	6.4.7.8	0.02	0.02
资产总计		51,542,414.38	67,266,133.78
负债和净资产	附注号	本期末 2025 年 6 月 30 日	上年度末 2024 年 12 月 31 日
负 债:			
短期借款		-	-
交易性金融负债		-	-
衍生金融负债	6.4.7.3	-	-
卖出回购金融资产款		-	-
应付清算款		758,582.76	2,061,662.43
应付赎回款		95,010.34	39,842.86
应付管理人报酬		49,163.59	69,282.52
应付托管费		8,193.91	11,547.10
应付销售服务费		2,764.72	4,694.88
应付投资顾问费		-	-
应交税费		-	-
应付利润		-	-
递延所得税负债		-	-
其他负债	6.4.7.9	127,721.21	254,861.96
负债合计		1,041,436.53	2,441,891.75
净资产:			
实收基金	6.4.7.10	34,766,593.65	42,958,088.52
其他综合收益	6.4.7.11	-	-
未分配利润	6.4.7.12	15,734,384.20	21,866,153.51
净资产合计		50,500,977.85	64,824,242.03
负债和净资产总计		51,542,414.38	67,266,133.78

注： 报告截止日 2025 年 06 月 30 日，德邦乐享生活混合 A 基金份额净值 1.4590 元，基金份额总额 25,226,861.40 份；德邦乐享生活混合 C 基金份额净值 1.4356 元，基金份额总额 9,539,732.25 份。德邦乐享生活混合份额总额合计 34,766,593.65 份。

6.2 利润表

会计主体：德邦乐享生活混合型证券投资基金

本报告期：2025 年 1 月 1 日至 2025 年 6 月 30 日

单位：人民币元

项 目	附注号	本期 2025 年 1 月 1 日至 2025 年 6 月 30 日	上年度可比期间 2024 年 1 月 1 日至 2024 年 6 月 30 日
一、营业总收入		-2,002,700.31	-6,869,895.56
1. 利息收入		13,173.38	18,918.71

其中：存款利息收入	6.4.7.13	13,173.38	18,610.06
债券利息收入		-	-
资产支持证券利息收入		-	-
买入返售金融资产收入		-	308.65
其他利息收入		-	-
2. 投资收益（损失以“-”填列）		-7,560,367.69	-12,207,104.00
其中：股票投资收益	6.4.7.14	-7,949,518.91	-12,956,558.60
基金投资收益		-	-
债券投资收益	6.4.7.15	-	-
资产支持证券投资	6.4.7.16	-	-
贵金属投资收益	6.4.7.17	-	-
衍生工具收益	6.4.7.18	-	-
股利收益	6.4.7.19	389,151.22	749,454.60
以摊余成本计量的金融资产终止确认产生的收益		-	-
其他投资收益		-	-
3. 公允价值变动收益（损失以“-”号填列）	6.4.7.20	5,542,862.13	5,313,172.21
4. 汇兑收益（损失以“-”号填列）		-	-
5. 其他收入（损失以“-”号填列）	6.4.7.21	1,631.87	5,117.52
<b>减：二、营业总支出</b>		484,388.44	679,643.57
1. 管理人报酬	6.4.10.2.1	330,145.82	472,120.86
其中：暂估管理人报酬		-	-
2. 托管费	6.4.10.2.2	55,024.23	78,686.81
3. 销售服务费	6.4.10.2.3	20,634.03	30,167.18
4. 投资顾问费		-	-
5. 利息支出		-	-
其中：卖出回购金融资产支出		-	-
6. 信用减值损失	6.4.7.22	-	-
7. 税金及附加		-	1.12
8. 其他费用	6.4.7.23	78,584.36	98,667.60
<b>三、利润总额（亏损总额以“-”号填列）</b>		-2,487,088.75	-7,549,539.13
减：所得税费用		-	-
<b>四、净利润（净亏损以“-”号填列）</b>		-2,487,088.75	-7,549,539.13

五、其他综合收益的税后净额		-	-
六、综合收益总额		-2,487,088.75	-7,549,539.13

6.3 净资产（基金净值）变动表

会计主体：德邦乐享生活混合型证券投资基金

本报告期：2025 年 1 月 1 日至 2025 年 6 月 30 日

单位：人民币元

项目	本期 2025 年 1 月 1 日至 2025 年 6 月 30 日			
	实收基金	其他综合收益	未分配利润	净资产合计
一、上期期末净资产	42,958,088.52	-	21,866,153.51	64,824,242.03
加：会计政策变更	-	-	-	-
前期差错更正	-	-	-	-
其他	-	-	-	-
二、本期期初净资产	42,958,088.52	-	21,866,153.51	64,824,242.03
三、本期增减变动额(减少以“-”号填列)	-8,191,494.87	-	-6,131,769.31	-14,323,264.18
（一）、综合收益总额	-	-	-2,487,088.75	-2,487,088.75
（二）、本期基金份额交易产生的净资产变动数 （净资产减少以“-”号填列）	-8,191,494.87	-	-3,644,680.56	-11,836,175.43
其中：1. 基金申购款	2,937,629.09	-	1,269,149.31	4,206,778.40
2. 基金赎回款	-11,129,123.96	-	-4,913,829.87	-16,042,953.83
（三）、本期向基金份额持有人分配利润产生的净资产变动（净资产减少以“-”号填列）	-	-	-	-
（四）、其他综合收益结转留存收益	-	-	-	-



四、本期期末净资产	34,766,593.65	-	15,734,384.20	50,500,977.85
项目	上年度可比期间 2024 年 1 月 1 日至 2024 年 6 月 30 日			
	实收基金	其他综合收益	未分配利润	净资产合计
一、上期期末净资产	73,759,910.20	-	35,993,272.46	109,753,182.66
加：会计政策变更	-	-	-	-
前期差错更正	-	-	-	-
其他	-	-	-	-
二、本期期初净资产	73,759,910.20	-	35,993,272.46	109,753,182.66
三、本期增减变动额(减少以“-”号填列)	-27,211,065.61	-	-19,492,659.70	-46,703,725.31
(一)、综合收益总额	-	-	-7,549,539.13	-7,549,539.13
(二)、本期基金份额交易产生的净资产变动数 (净资产减少以“-”号填列)	-27,211,065.61	-	-11,943,120.57	-39,154,186.18
其中：1. 基金申购款	2,584,627.17	-	1,117,691.29	3,702,318.46
2. 基金赎回款	-29,795,692.78	-	-13,060,811.86	-42,856,504.64
(三)、本期向基金份额持有人分配利润产生的净资产变动(净资产减少以“-”号填列)	-	-	-	-
(四)、其他综合收益结转留存收益	-	-	-	-
四、本期期末净资产	46,548,844.59	-	16,500,612.76	63,049,457.35

报表附注为财务报表的组成部分。

本报告 6.1 至 6.4 财务报表由下列负责人签署：

张騅

洪双龙

邓若轶

基金管理人负责人

主管会计工作负责人

会计机构负责人

## 6.4 报表附注

### 6.4.1 基金基本情况

德邦乐享生活混合型证券投资基金（以下简称“本基金”），系经中国证券监督管理委员会（以下简称“中国证监会”）证监许可[2016]2999 号文《关于准予德邦海利货币市场基金注册的批复》和证监许可[2018]960 号文《关于准予德邦海利货币市场基金变更注册的批复》准予注册，由基金管理人德邦基金管理有限公司向社会公开募集，基金合同于 2019 年 3 月 13 日生效。首次设立时募集规模为 539,847,939.60 份基金份额。本基金为契约型开放式，存续期限不定。本基金的基金管理人和注册登记机构均为德邦基金管理有限公司，基金托管人为交通银行股份有限公司。

本基金的投资范围为具有良好流动性的金融工具，包括股票（包括中小板、创业板、存托凭证及其他经中国证监会核准上市的股票）、债券（包括国债、央行票据、金融债、企业债、公司债、次级债、地方政府债券、中期票据、可转换债券（含分离交易可转换债券）、可交换债券、中小企业私募债券、短期融资券、超短期融资券等）、资产支持证券、债券回购、同业存单、银行存款、货币市场工具、权证、股指期货、国债期货、股票期权以及法律法规或中国证监会允许基金投资的其他金融工具（但须符合中国证监会相关规定）。

本基金的业绩比较基准为： $20\% \times \text{中证健康产业指数收益率} + 20\% \times \text{中证内地消费主题指数收益率} + 20\% \times \text{中证中游制造产业指数收益率} + 40\% \times \text{中债综合全价指数收益率}$ 。

### 6.4.2 会计报表的编制基础

本财务报表系按照财政部颁布的《企业会计准则——基本准则》以及其后颁布及修订的具体会计准则、应用指南、解释以及《资产管理产品相关会计处理规定》和其他相关规定（统称“企业会计准则”）编制，同时，在信息披露和估值方面，也参考了中国证监会颁布的《中国证券监督管理委员会关于证券投资基金估值业务的指导意见》、《公开募集证券投资基金信息披露管理办法》、《证券投资基金信息披露内容与格式准则》第 3 号《半年度报告的内容与格式》、《证券投资基金信息披露编报规则》第 3 号《会计报表附注的编制及披露》、《证券投资基金信息披露 XBRL 模板第 3 号〈年度报告和中期报告〉》以及中国证监会和中国证券投资基金业协会颁布的其他相关规定。

本财务报表以本基金持续经营为基础列报。

### 6.4.3 遵循企业会计准则及其他有关规定的声明

本财务报表符合企业会计准则的要求，真实、完整地反映了本基金于 2025 年 6 月 30 日的财务状况以及 2025 年 1 月 1 日至 2025 年 6 月 30 日期间的经营成果和净值变动情况。

#### 6.4.4 本报告期所采用的会计政策、会计估计与最近一期年度报告相一致的说明

注：本报告期所采用的会计政策、会计估计与最近一期年度报告相一致。

#### 6.4.5 会计政策和会计估计变更以及差错更正的说明

##### 6.4.5.1 会计政策变更的说明

注：本基金本报告期无重大会计政策变更。

##### 6.4.5.2 会计估计变更的说明

注：本基金本报告期无会计估计变更。

##### 6.4.5.3 差错更正的说明

注：本基金本报告期无重大会计差错的内容和更正金额。

#### 6.4.6 税项

##### 6.4.6.1 印花税

经国务院批准，财政部、国家税务总局研究决定，自 2008 年 4 月 24 日起，调整证券（股票）交易印花税税率，由原先的 3% 调整为 1%；根据财政部、税务总局公告 2023 年第 39 号《关于减半征收证券交易印花税的公告》的规定，自 2023 年 8 月 28 日起，证券交易印花税实施减半征收。

经国务院批准，财政部、国家税务总局研究决定，自 2008 年 9 月 19 日起，调整由出让方按证券（股票）交易印花税税率缴纳印花税，受让方不再征收，税率不变；

根据财政部、国家税务总局财税[2005]103 号文《关于股权分置试点改革有关税收政策问题的通知》的规定，股权分置改革过程中因非流通股股东向流通股股东支付对价而发生的股权转让，暂免征收印花税。

##### 6.4.6.2 增值税

根据财政部、国家税务总局财税[2016]36 号文《关于全面推开营业税改增值税试点的通知》的规定，经国务院批准，自 2016 年 5 月 1 日起在全国范围内全面推开营业税改征增值税试点，金融业纳入试点范围，由缴纳营业税改为缴纳增值税。对证券投资基金（封闭式证券投资基金，开放式证券投资基金）管理人运用基金买卖股票、债券的转让收入免征增值税；国债、地方政府债利息收入以及金融同业往来利息收入免征增值税；存款利息收入不征收增值税；

根据财政部、国家税务总局财税[2016]46 号文《关于进一步明确全面推开营改增试点金融业有关政策的通知》的规定，金融机构开展的质押式买入返售金融商品业务及持有政策性金融债券取得的利息收入属于金融同业往来利息收入；

根据财政部、国家税务总局财税[2016]70 号文《关于金融机构同业往来等增值税政策的补充通知》的规定，金融机构开展的买断式买入返售金融商品业务、同业存款、同业存单以及持有金

融债券取得的利息收入属于金融同业往来利息收入；

根据财政部、国家税务总局财税[2016]140 号文《关于明确金融、房地产开发、教育辅助服务等增值税政策的通知》的规定，本基金运营过程中发生的增值税应税行为，以本基金的基金管理人为增值税纳税人；

根据财政部、国家税务总局财税[2017]56 号文《关于资管产品增值税有关问题的通知》的规定，证券投资基金的基金管理人运营证券投资基金过程中发生的增值税应税行为，暂适用简易计税方法，按照 3% 的征收率缴纳增值税。对证券投资基金在 2018 年 1 月 1 日前运营过程中发生的增值税应税行为，未缴纳增值税的，不再缴纳；已缴纳增值税的，已纳税额从证券投资基金的基金管理人以后月份的增值税应纳税额中抵减。

#### 6.4.6.3 城市维护建设税、教育费附加、地方教育附加

根据《中华人民共和国城市维护建设税法》、《征收教育费附加的暂行规定（2011 年修订）》及相关地方教育附加的征收规定，凡缴纳消费税、增值税、营业税的单位和个人，都应当依照规定缴纳城市维护建设税、教育费附加（除按照相关规定缴纳农村教育事业费附加的单位外）及地方教育附加。

#### 6.4.6.4 企业所得税

根据财政部、国家税务总局财税[2004]78 号文《关于证券投资基金税收政策的通知》的规定，自 2004 年 1 月 1 日起，对证券投资基金（封闭式证券投资基金，开放式证券投资基金）管理人运用基金买卖股票、债券的差价收入，继续免征企业所得税；

根据财政部、国家税务总局财税[2005]103 号文《关于股权分置试点改革有关税收政策问题的通知》的规定，股权分置改革中非流通股股东通过对价方式向流通股股东支付的股份、现金等收入，暂免征收流通股股东应缴纳的企业所得税；

根据财政部、国家税务总局财税[2008]1 号文《关于企业所得税若干优惠政策的通知》的规定，对证券投资基金从证券市场中取得的收入，包括买卖股票、债券的差价收入，股权的股息、红利收入，债券的利息收入及其他收入，暂不征收企业所得税。

#### 6.4.6.5 个人所得税

根据财政部、国家税务总局财税[2005]103 号文《关于股权分置试点改革有关税收政策问题的通知》的规定，股权分置改革中非流通股股东通过对价方式向流通股股东支付的股份、现金等收入，暂免征收流通股股东应缴纳的个人所得税；

根据财政部、国家税务总局财税[2008]132 号文《财政部、国家税务总局关于储蓄存款利息所得有关个人所得税政策的通知》的规定，自 2008 年 10 月 9 日起，对储蓄存款利息所得暂免征收

个人所得税：

根据财政部、国家税务总局、中国证监会财税[2012]85 号文《关于实施上市公司股息红利差别化个人所得税政策有关问题的通知》的规定，自 2013 年 1 月 1 日起，证券投资基金从公开发行和转让市场取得的上市公司股票，持股期限在 1 个月以内（含 1 个月）的，其股息红利所得全额计入应纳税所得额；持股期限在 1 个月以上至 1 年（含 1 年）的，暂减按 50%计入应纳税所得额；持股期限超过 1 年的，暂减按 25%计入应纳税所得额。上述所得统一适用 20%的税率计征个人所得税；

根据财政部、国家税务总局、中国证监会财税[2015]101 号文《关于上市公司股息红利差别化个人所得税政策有关问题的通知》的规定，自 2015 年 9 月 8 日起，证券投资基金从公开发行和转让市场取得的上市公司股票，持股期限超过 1 年的，股息红利所得暂免征收个人所得税。

6.4.7 重要财务报表项目的说明

6.4.7.1 银行存款

单位：人民币元

项目	本期末 2025 年 6 月 30 日
活期存款	10,278,364.29
等于：本金	10,277,530.24
加：应计利息	834.05
减：坏账准备	-
定期存款	-
等于：本金	-
加：应计利息	-
减：坏账准备	-
其中：存款期限 1 个月以内	-
存款期限 1-3 个月	-
存款期限 3 个月以上	-
其他存款	-
等于：本金	-
加：应计利息	-
减：坏账准备	-
合计	10,278,364.29

6.4.7.2 交易性金融资产

单位：人民币元

项目	本期末 2025 年 6 月 30 日			
	成本	应计利息	公允价值	公允价值变动
股票	38,366,163.24	-	40,822,021.80	2,455,858.56

贵金属投资-金交所黄金合约		-	-	-	-
债券	交易所市场	-	-	-	-
	银行间市场	-	-	-	-
	合计	-	-	-	-
资产支持证券		-	-	-	-
基金		-	-	-	-
其他		-	-	-	-
合计		38,366,163.24	-	40,822,021.80	2,455,858.56

#### 6.4.7.3 衍生金融资产/负债

##### 6.4.7.3.1 衍生金融资产/负债期末余额

本基金本报告期末未持有衍生金融资产/负债。

##### 6.4.7.3.2 期末基金持有的期货合约情况

本基金本报告期末未持有期货合约。

##### 6.4.7.3.3 期末基金持有的黄金衍生品情况

本基金本报告期末未持有黄金衍生品。

#### 6.4.7.4 买入返售金融资产

##### 6.4.7.4.1 各项买入返售金融资产期末余额

本基金本报告期末未持有买入返售金融资产。

##### 6.4.7.4.2 期末买断式逆回购交易中取得的债券

本基金本报告期末未持有买断式逆回购交易中取得的债券。

##### 6.4.7.4.3 按预期信用损失一般模型计提减值准备的说明

本基金本报告期末不存在按预期信用损失一般模型计提减值准备的情况。

#### 6.4.7.5 债权投资

##### 6.4.7.5.1 债权投资情况

本基金本报告期末未持有以摊余成本计量的债务工具投资。

##### 6.4.7.5.2 债权投资减值准备计提情况

本基金本报告期末未持有以摊余成本计量的债务工具投资。

#### 6.4.7.6 其他债权投资

##### 6.4.7.6.1 其他债权投资情况

本基金本报告期末未持有以公允价值计量且其变动计入其他综合收益的债务工具投资。

##### 6.4.7.6.2 其他债权投资减值准备计提情况

本基金本报告期末未持有以公允价值计量且其变动计入其他综合收益的债务工具投资。

6.4.7.7 其他权益工具投资

6.4.7.7.1 其他权益工具投资情况

本基金本报告期末未持有以公允价值计量且其变动计入其他综合收益的权益工具投资。

6.4.7.7.2 报告期末其他权益工具投资情况

本基金本报告期末未持有以公允价值计量且其变动计入其他综合收益的权益工具投资。

6.4.7.8 其他资产

单位：人民币元

项目	本期末 2025 年 6 月 30 日
应收利息	-
其他应收款	0.02
待摊费用	-
合计	0.02

6.4.7.9 其他负债

单位：人民币元

项目	本期末 2025 年 6 月 30 日
应付券商交易单元保证金	-
应付赎回费	7.03
应付证券出借违约金	-
应付交易费用	53,789.82
其中：交易所市场	53,789.82
银行间市场	-
应付利息	-
应付信息披露费	39,671.58
应付审计费	29,752.78
应付账户维护费	4,500.00
合计	127,721.21

6.4.7.10 实收基金

金额单位：人民币元

德邦乐享生活混合 A

项目	本期 2025 年 1 月 1 日至 2025 年 6 月 30 日	
	基金份额（份）	账面金额
上年度末	28,635,044.54	28,635,044.54
本期申购	133,060.47	133,060.47
本期赎回（以“-”号填列）	-3,541,243.61	-3,541,243.61
基金拆分/份额折算前	-	-
基金拆分/份额折算调整	-	-
本期申购	-	-

本期赎回（以“-”号填列）	-	-
本期末	25,226,861.40	25,226,861.40

德邦乐享生活混合 C

项目	本期 2025 年 1 月 1 日至 2025 年 6 月 30 日	
	基金份额（份）	账面金额
上年度末	14,323,043.98	14,323,043.98
本期申购	2,804,568.62	2,804,568.62
本期赎回（以“-”号填列）	-7,587,880.35	-7,587,880.35
基金拆分/份额折算前	-	-
基金拆分/份额折算调整	-	-
本期申购	-	-
本期赎回（以“-”号填列）	-	-
本期末	9,539,732.25	9,539,732.25

注：申购含红利再投、转换入份额，赎回含转换出份额。

6.4.7.11 其他综合收益

本基金本报告期无其他综合收益。

6.4.7.12 未分配利润

单位：人民币元

德邦乐享生活混合 A

项目	已实现部分	未实现部分	未分配利润合计
上年度末	9,930,133.50	4,859,679.65	14,789,813.15
加：会计政策变更	-	-	-
前期差错更正	-	-	-
其他	-	-	-
本期期初	9,930,133.50	4,859,679.65	14,789,813.15
本期利润	-5,505,725.91	3,890,842.34	-1,614,883.57
本期基金份额交易产生的变动数	-753,158.68	-843,027.75	-1,596,186.43
其中：基金申购款	29,588.40	30,073.59	59,661.99
基金赎回款	-782,747.08	-873,101.34	-1,655,848.42
本期已分配利润	-	-	-
本期末	3,671,248.91	7,907,494.24	11,578,743.15

德邦乐享生活混合 C

项目	已实现部分	未实现部分	未分配利润合计
上年度末	4,597,211.85	2,479,128.51	7,076,340.36
加：会计政策变更	-	-	-
前期差错更正	-	-	-
其他	-	-	-
本期期初	4,597,211.85	2,479,128.51	7,076,340.36
本期利润	-2,524,224.97	1,652,019.79	-872,205.18



本期基金份额交易产生的变动数	-918,679.58	-1,129,814.55	-2,048,494.13
其中：基金申购款	511,811.99	697,675.33	1,209,487.32
基金赎回款	-1,430,491.57	-1,827,489.88	-3,257,981.45
本期已分配利润	-	-	-
本期末	1,154,307.30	3,001,333.75	4,155,641.05

#### 6.4.7.13 存款利息收入

单位：人民币元

项目	本期 2025 年 1 月 1 日至 2025 年 6 月 30 日
活期存款利息收入	12,627.05
定期存款利息收入	-
其他存款利息收入	-
结算备付金利息收入	480.73
其他	65.60
合计	13,173.38

#### 6.4.7.14 股票投资收益

##### 6.4.7.14.1 股票投资收益项目构成

单位：人民币元

项目	本期 2025年1月1日至2025年6月30日
股票投资收益——买卖股票差价收入	-7,949,518.91
股票投资收益——赎回差价收入	-
股票投资收益——申购差价收入	-
股票投资收益——证券出借差价收入	-
合计	-7,949,518.91

##### 6.4.7.14.2 股票投资收益——买卖股票差价收入

单位：人民币元

项目	本期 2025 年 1 月 1 日至 2025 年 6 月 30 日
卖出股票成交总额	181,114,235.82
减：卖出股票成本总额	188,802,358.82
减：交易费用	261,395.91
买卖股票差价收入	-7,949,518.91

##### 6.4.7.14.3 股票投资收益——证券出借差价收入

本基金本报告期无股票投资收益证券出借差价收入。

#### 6.4.7.15 债券投资收益

##### 6.4.7.15.1 债券投资收益项目构成

本基金本报告期无债券投资收益。

##### 6.4.7.15.2 债券投资收益——买卖债券差价收入

本基金本报告期无债券投资收益买卖债券差价收入。

##### 6.4.7.15.3 债券投资收益——赎回差价收入

本基金本报告期无债券投资收益赎回差价收入。

##### 6.4.7.15.4 债券投资收益——申购差价收入

本基金本报告期无债券投资收益申购差价收入。

#### 6.4.7.16 资产支持证券投资收益

##### 6.4.7.16.1 资产支持证券投资收益项目构成

本基金本报告期无资产支持证券投资收益。

##### 6.4.7.16.2 资产支持证券投资收益——买卖资产支持证券差价收入

本基金本报告期无资产支持证券投资收益买卖资产支持证券差价收入。

##### 6.4.7.16.3 资产支持证券投资收益——赎回差价收入

本基金本报告期无资产支持证券投资收益赎回差价收入。

##### 6.4.7.16.4 资产支持证券投资收益——申购差价收入

本基金本报告期无资产支持证券投资收益申购差价收入。

#### 6.4.7.17 贵金属投资收益

##### 6.4.7.17.1 贵金属投资收益项目构成

本基金本报告期无贵金属投资收益。

##### 6.4.7.17.2 贵金属投资收益——买卖贵金属差价收入

本基金本报告期无贵金属投资收益。

##### 6.4.7.17.3 贵金属投资收益——赎回差价收入

本基金本报告期无贵金属投资收益。

##### 6.4.7.17.4 贵金属投资收益——申购差价收入

本基金本报告期无贵金属投资收益。

#### 6.4.7.18 衍生工具收益

##### 6.4.7.18.1 衍生工具收益——买卖权证差价收入

本基金本报告期无衍生工具收益。

**6.4.7.18.2 衍生工具收益——其他投资收益**

本基金本报告期无衍生工具收益。

**6.4.7.19 股利收益**

单位：人民币元

项目	本期 2025 年 1 月 1 日至 2025 年 6 月 30 日
股票投资产生的股利收益	389,151.22
其中：证券出借权益补偿收入	—
基金投资产生的股利收益	—
合计	389,151.22

**6.4.7.20 公允价值变动收益**

单位：人民币元

项目名称	本期 2025 年 1 月 1 日至 2025 年 6 月 30 日
1. 交易性金融资产	5,542,862.13
股票投资	5,542,862.13
债券投资	—
资产支持证券投资	—
基金投资	—
贵金属投资	—
其他	—
2. 衍生工具	—
权证投资	—
3. 其他	—
减：应税金融商品公允价值变动产生的预估增值税	—
合计	5,542,862.13

**6.4.7.21 其他收入**

单位：人民币元

项目	本期 2025 年 1 月 1 日至 2025 年 6 月 30 日
基金赎回费收入	1,613.85
基金转换费收入	18.02
合计	1,631.87

**6.4.7.22 信用减值损失**

本基金本报告期无信用减值损失。

**6.4.7.23 其他费用**

单位：人民币元

项目	本期 2025 年 1 月 1 日至 2025 年 6 月 30 日
----	---------------------------------------

审计费用	29,752.78
信息披露费	39,671.58
证券出借违约金	-
银行汇划费用	160.00
账户维护费	9,000.00
合计	78,584.36

#### 6.4.8 或有事项、资产负债表日后事项的说明

##### 6.4.8.1 或有事项

截至资产负债表日，本基金无需要披露的重大或有事项。

##### 6.4.8.2 资产负债表日后事项

截至财务报表批准日，本基金无需要披露的资产负债表日后事项。

#### 6.4.9 关联方关系

##### 6.4.9.1 本报告期存在控制关系或其他重大利害关系的关联方发生变化的情况

本报告期内未发生与本基金存在控制关系或其他重大利害关系的关联方发生变化的情况。

##### 6.4.9.2 本报告期与基金发生关联交易的各关联方

关联方名称	与本基金的关系
德邦基金管理有限公司（“德邦基金”）	基金管理人、注册登记机构、基金销售机构
交通银行股份有限公司（“交通银行”）	基金托管人
德邦证券股份有限公司（“德邦证券”）	基金管理人的股东、基金代销机构
浙江省土产畜产进出口集团有限公司	基金管理人的股东
德邦创新资本有限责任公司（“德邦创新”）	基金管理人的子公司

#### 6.4.10 本报告期及上年度可比期间的关联方交易

下述关联交易均在正常业务范围内按一般商业条款订立。

##### 6.4.10.1 通过关联方交易单元进行的交易

###### 6.4.10.1.1 股票交易

本基金本报告期及上年度可比期间均未通过关联方交易单元进行股票交易。

###### 6.4.10.1.2 债券交易

本基金本报告期及上年度可比期间均未通过关联方交易单元进行债券交易。

###### 6.4.10.1.3 债券回购交易

本基金本报告期及上年度可比期间均未通过关联方交易单元进行债券回购交易。

###### 6.4.10.1.4 权证交易

本基金本报告期及上年度可比期间均未通过关联方交易单元进行权证交易。

6.4.10.1.5 应支付关联方的佣金

本基金本报告期及上年度可比期间均无应支付关联方的佣金。

6.4.10.2 关联方报酬

6.4.10.2.1 基金管理费

单位：人民币元

项目	本期 2025 年 1 月 1 日至 2025 年 6 月 30 日	上年度可比期间 2024 年 1 月 1 日至 2024 年 6 月 30 日
当期发生的基金应支付的管理费	330,145.82	472,120.86
其中：应支付销售机构的客户维护费	147,183.87	180,543.43
应支付基金管理人的净管理费	182,961.95	291,577.43

注：基金管理费每日计提，按月支付。基金管理费按前一日的基金资产净值的 1.20%的年费率计提。计算方法如下：

$$H = E \times 1.20\% \div \text{当年天数}$$

H 为每日应计提的基金管理费

E 为前一日的基金资产净值

6.4.10.2.2 基金托管费

单位：人民币元

项目	本期 2025 年 1 月 1 日至 2025 年 6 月 30 日	上年度可比期间 2024 年 1 月 1 日至 2024 年 6 月 30 日
当期发生的基金应支付的托管费	55,024.23	78,686.81

注：基金托管费每日计提，按月支付。基金托管费按前一日基金资产净值的 0.20%的年费率计提。计算方法如下：

$$H = E \times 0.20\% \div \text{当年天数}$$

H 为每日应计提的基金托管费

E 为前一日的基金资产净值

6.4.10.2.3 销售服务费

单位：人民币元

获得销售服务费的各关联方名称	本期 2025 年 1 月 1 日至 2025 年 6 月 30 日		
	当期发生的基金应支付的销售服务费		
	德邦乐享生活混合 A	德邦乐享生活混合 C	合计
德邦基金	-	1.81	1.81

德邦证券	-	501.98	501.98
交通银行	-	1,249.82	1,249.82
合计	-	1,753.61	1,753.61
获得销售服务费的各关联方名称	上年度可比期间		
	2024 年 1 月 1 日至 2024 年 6 月 30 日		
	当期发生的基金应支付的销售服务费		
	德邦乐享生活混合 A	德邦乐享生活混合 C	合计
德邦基金	-	1,266.37	1,266.37
德邦证券	-	531.54	531.54
交通银行	-	1,435.63	1,435.63
合计	-	3,233.54	3,233.54

注：基金销售服务费可用于本基金的市场推广、销售以及基金份额持有人服务等各项费用。本基金分为不同的类别，适用不同的销售服务费率。其中，A 类基金份额不收取销售服务费，C 类基金份额销售服务费按前一日基金资产净值的 0.25% 的年费率每日计提，按月支付。本基金 C 类基金份额销售服务费计提的计算方法如下：

$$H=E\times 0.25\%\div \text{当年天数}$$

H 为 C 类基金份额每日应计提的销售服务费

E 为 C 类基金份额前一日的基金资产净值

6.4.10.3 与关联方进行银行间同业市场的债券(含回购)交易

本基金本报告期及上年度可比期间均未与关联方进行银行间同业市场的债券(含回购)交易。

6.4.10.4 报告期内转融通证券出借业务发生重大关联交易事项的说明

6.4.10.4.1 与关联方通过约定申报方式进行的适用固定期限费率的证券出借业务的情况

本基金本报告期及上年度可比期间未发生转融通证券出借业务。

6.4.10.4.2 与关联方通过约定申报方式进行的适用市场化期限费率的证券出借业务的情况

本基金本报告期及上年度可比期间未发生转融通证券出借业务。

6.4.10.5 各关联方投资本基金的情况

6.4.10.5.1 报告期内基金管理人运用固有资金投资本基金的情况

本基金的基金管理人本报告期及上年度可比期间均未运用固有资金投资本基金。

6.4.10.5.2 报告期末除基金管理人之外的其他关联方投资本基金的情况

本基金除基金管理人之外的其他关联方于本报告期末及上年度末均未投资本基金。

6.4.10.6 由关联方保管的银行存款余额及当期产生的利息收入

单位：人民币元

关联方名称	本期 2025 年 1 月 1 日至 2025 年 6 月 30 日		上年度可比期间 2024 年 1 月 1 日至 2024 年 6 月 30 日	
	期末余额	当期利息收入	期末余额	当期利息收入
交通银行	10,278,364.29	12,627.05	4,329,110.42	17,472.31

注：本基金的上述银行存款由基金托管人交通银行股份有限公司保管，按银行同业利率计息。

6.4.10.7 本基金在承销期内参与关联方承销证券的情况

本基金本报告期及上年度可比期间均未发生在承销期内参与关联方承销证券的情况。

6.4.10.8 其他关联交易事项的说明

注：本基金本报告期及上年度可比期间均未发生其它关联交易事项。

6.4.11 利润分配情况

本基金于本报告期末未进行利润分配。

6.4.12 期末（2025 年 6 月 30 日）本基金持有的流通受限证券

6.4.12.1 因认购新发/增发证券而于期末持有的流通受限证券

本基金本报告期无因认购新发/增发证券而于期末持有的流通受限证券。

6.4.12.2 期末持有的暂时停牌等流通受限股票

本基金本报告期末未持有暂时停牌等流通受限股票。

6.4.12.3 期末债券正回购交易中作为抵押的债券

6.4.12.3.1 银行间市场债券正回购

截至本报告期末，本基金未持有银行间市场债券正回购交易中作为质押的债券。

6.4.12.3.2 交易所市场债券正回购

注：截至本报告期末，本基金未持有交易所市场债券正回购交易中作为质押的债券。

6.4.12.4 期末参与转融通证券出借业务的证券

截至本报告期末，本基金无参与转融通证券出借业务的证券。

6.4.13 金融工具风险及管理

6.4.13.1 风险管理政策和组织架构

本基金在日常经营活动中涉及的财务风险主要包括信用风险、流动性风险及市场风险。本基金管理人制定了政策和程序来识别及分析这些风险，并设定适当的风险限额及内部控制流程，通过可靠的管理及信息系统持续监控上述各类风险。

本基金管理人奉行全面风险管理、全员风险管理，公司构建了分工明确、相互协作、彼此制

约的风险管理组织架构体系。董事会负责公司整体经营风险的管理，对公司建立风险管理体系和维持其有效性承担最终责任。董事会下设风险管理委员会，协助董事会进行风险管理，风险管理委员会负责起草公司风险管理战略，审议、监督、检查、评估公司经营管理与受托投资的风险控制状况。经理层负责落实董事会拟定的风险管理政策，并对风险控制的有效执行承担责任。经理层下设风险控制委员会，协助经理层进行风险控制，风险控制委员会负责组织风险管理体系的建设，确定风险管理原则、目标和方法，审议风险管理制度和流程，指导重大风险事件的处理。督察长负责监督检查公司风险管理工作的执行情况，评价公司内部风险控制制度的合法性、合规性和有效性，并向董事会报告。监察稽核部门为日常风险管理的执行部门，主要负责对公司经营管理和受托投资风险的预警和事中控制，对有关风险进行分析并向经理层汇报。公司各部门是风险控制措施的执行部门，负责识别和控制业务活动中潜在风险，做好风险的事先防范。

本基金管理人对于金融工具的风险管理方法主要是通过定性分析和定量分析的方法去估测各种风险产生的可能损失。从定性分析的角度出发，判断风险损失的严重程度和出现同类风险损失的频度。而从定量分析的角度出发，根据本基金的投资目标，结合基金资产所运用金融工具特征通过特定的风险量化指标、模型，及时可靠地对各种风险进行监督、检查和评估，并通过相应决策，将风险控制在可承受的范围内。

#### **6.4.13.2 信用风险**

信用风险是指基金在交易过程中因交易对手未履行合约责任，或者基金所投资证券之发行人出现违约、拒绝支付到期本息，导致基金资产损失和收益变化的风险。本基金均投资于具有良好信用等级的证券，且通过分散化投资以分散信用风险。本基金投资于一家公司发行的证券市值不超过基金资产净值的 10%，且本基金与由本基金的基金管理人管理的其他基金共同持有一家公司发行的证券不得超过该证券的 10%。

本基金的银行存款均存放于信用良好的银行，申购交易均通过具有基金销售资格的金融机构进行。另外，在交易所进行的交易均与中国证券登记结算有限责任公司完成证券交收和款项清算，因此违约风险发生的可能性很小；基金在进行银行间同业市场交易前均对交易对手进行信用评估，以控制相应的信用风险。

##### **6.4.13.2.1 按短期信用评级列示的债券投资**

本基金本报告期末以及上年度末均未持有按短期信用评级列示的债券。

##### **6.4.13.2.2 按短期信用评级列示的资产支持证券投资**

本基金本报告期末以及上年度末均未持有按短期信用评级列示的资产支持证券。



#### 6.4.13.2.3 按短期信用评级列示的同业存单投资

本基金本报告期末以及上年度末均未持有按短期信用评级列示的同业存单。

#### 6.4.13.2.4 按长期信用评级列示的债券投资

本基金本报告期末以及上年度末均未持有按长期信用评级列示的债券。

#### 6.4.13.2.5 按长期信用评级列示的资产支持证券投资

本基金本报告期末以及上年度末均未持有按长期信用评级列示的资产支持证券。

#### 6.4.13.2.6 按长期信用评级列示的同业存单投资

本基金本报告期末以及上年度末均未持有按长期信用评级列示的同业存单。

### 6.4.13.3 流动性风险

流动性风险，是指在履行以交付现金或其他金融资产的方式结算的义务时发生资金短缺的风险。对于本基金而言，体现在所持金融工具变现的难易程度。本基金的流动性风险一方面来自于基金份额持有人可随时要求赎回其持有的基金份额，另一方面来自于投资品种所处的交易市场不活跃而带来的变现困难。

#### 6.4.13.3.1 金融资产和金融负债的到期期限分析

#### 6.4.13.3.2 报告期内本基金组合资产的流动性风险分析

本基金的基金管理人严格按照《公开募集证券投资基金运作管理办法》及《公开募集开放式证券投资基金流动性风险管理规定》等有关法规的要求建立健全开放式基金流动性风险管理的内部控制体系，审慎评估各类资产的流动性，针对性制定流动性风险管理措施，对本基金组合资产的流动性风险进行管理。本基金的基金管理人采用监控基金组合资产持仓集中度指标、逆回购交易的到期日与交易对手的集中度、流动性受限资产比例、基金组合资产中 7 个工作日可变现资产的可变现价值以及压力测试等方式防范流动性风险。同时，对本基金的申购赎回情况进行监控，保持基金投资组合中的可用现金头寸与之相匹配，确保本基金资产的变现能力与投资者赎回需求的匹配与平衡。本基金的基金管理人在基金合同中设计了巨额赎回条款，约定在非常情况下赎回申请的处理方式，控制因开放申购赎回模式带来的流动性风险，有效保障基金持有人利益。

本基金所持证券均在证券交易所交易；因此，本期末本基金的其他资产均能及时变现。此外，本基金可通过卖出回购金融资产方式借入短期资金应对流动性需求，其上限一般不超过基金持有的债券资产的公允价值。

本报告期内，本基金未发生重大流动性风险事件。

#### 6.4.13.4 市场风险

市场风险是指基金所持金融工具的公允价值或未来现金流量因所处市场各类价格因素的变动

而发生波动的风险，包括利率风险、外汇风险和其他价格风险。

6.4.13.4.1 利率风险

利率风险是指基金的财务状况和现金流量因市场利率变动而发生波动的风险。

6.4.13.4.1.1 利率风险敞口

单位：人民币元

本期末 2025 年 6 月 30 日	1 个月以内	1-3 个月	3 个月-1 年	1-5 年	5 年以上	不计息	合计
资产							
货币资金	10,278,364.29	-	-	-	-	-	10,278,364.29
结算备付金	121,989.44	-	-	-	-	-	121,989.44
存出保证金	39,784.29	-	-	-	-	-	39,784.29
交易性金融资产	-	-	-	-	-	40,822,021.80	40,822,021.80
应收申购款	-	-	-	-	-	49,384.88	49,384.88
应收清算款	-	-	-	-	-	230,869.66	230,869.66
其他资产	-	-	-	-	-	0.02	0.02
资产总计	10,440,138.02	-	-	-	-	41,102,276.36	51,542,414.38
负债							
应付赎回款	-	-	-	-	-	95,010.34	95,010.34
应付管理人报酬	-	-	-	-	-	49,163.59	49,163.59
应付托管费	-	-	-	-	-	8,193.91	8,193.91
应付清算款	-	-	-	-	-	758,582.76	758,582.76
应付销售服务费	-	-	-	-	-	2,764.72	2,764.72
其他负债	-	-	-	-	-	127,721.21	127,721.21
负债总计	-	-	-	-	-	1,041,436.53	1,041,436.53
利率敏感度缺口	10,440,138.02	-	-	-	-	40,060,839.83	50,500,977.85
上年度末 2024 年 12 月 31 日	1 个月以内	1-3 个月	3 个月-1 年	1-5 年	5 年以上	不计息	合计
资产							
货币资金	8,799,914.11	-	-	-	-	-	8,799,914.11
结算备付金	324,860.16	-	-	-	-	-	324,860.16
存出保证金	24,178.58	-	-	-	-	-	24,178.58
交易性金融资产	-	-	-	-	-	55,580,405.27	55,580,405.27
应收申购款	-	-	-	-	-	24,082.10	24,082.10
应收清算款	-	-	-	-	-	2,512,693.54	2,512,693.54
其他资产	-	-	-	-	-	0.02	0.02
资产总计	9,148,952.85	-	-	-	-	58,117,180.93	67,266,133.78
负债							
应付赎回款	-	-	-	-	-	39,842.86	39,842.86
应付管理人报酬	-	-	-	-	-	69,282.52	69,282.52
应付托管费	-	-	-	-	-	11,547.10	11,547.10
应付清算款	-	-	-	-	-	2,061,662.43	2,061,662.43

应付销售服务费	-	-	-	-	-	4,694.88	4,694.88
其他负债	-	-	-	-	-	254,861.96	254,861.96
负债总计	-	-	-	-	-	2,441,891.75	2,441,891.75
利率敏感度缺口	9,148,952.85	-	-	-	-	-55,675,289.18	64,824,242.03

注：表中所示为本基金资产及负债的公允价值，并按照合约规定的利率重新定价日或到期日孰早者予以分类。

6.4.13.4.1.2 利率风险的敏感性分析

于 2025 年 6 月 30 日，本基金未持有交易性债券投资（2024 年 12 月 31 日，同），银行存款、结算备付金以及存出保证金均以活期存款利率或相对固定的利率计息，假定利率变动仅影响该类资产的未来收益，而对其本身的公允价值无重大影响，因此市场利率的变动对于本基金资产净值无重大影响（2024 年 12 月 31 日，同）。

6.4.13.4.2 外汇风险

外汇风险是指金融工具的公允价值或未来现金流量因外汇汇率变动而发生波动的风险。本基金的所有资产及负债以人民币计价，因此无重大外汇风险。

6.4.13.4.3 其他价格风险

本基金所面临的其他价格风险主要系市场价格风险。市场价格风险是指基金所持金融工具的公允价值或未来现金流量因除市场利率和外汇汇率以外的市场价格因素变动而发生波动的风险。本基金主要投资于证券交易所上市的股票，所面临的最大市场价格风险由所持有的金融工具的公允价值决定。本基金通过投资组合的分散化降低市场价格风险。

6.4.13.4.3.1 其他价格风险敞口

金额单位：人民币元

项目	本期末 2025 年 6 月 30 日		上年度末 2024 年 12 月 31 日	
	公允价值	占基金资产净值 比例（%）	公允价值	占基金资产净值 比例（%）
交易性金融资产—股票投资	40,822,021.80	80.83	55,580,405.27	85.74
交易性金融资产—基金投资	-	-	-	-
交易性金融资产—贵金属投资	-	-	-	-
衍生金融资产—权证投资	-	-	-	-
其他	-	-	-	-
合计	40,822,021.80	80.83	55,580,405.27	85.74

注：本基金的投资组合比例为：基金投资于股票的比例为基金资产的 50%-95%，其中投资于乐享生活主题相关的证券比例不低于非现金基金资产的 80%；每个交易日日终在扣除股指期货合约、国债期货合约、股票期权合约需缴纳的交易保证金后，应当保持现金或者到期日在一年以内的政府债券投资比例合计不低于基金资产净值的 5%，其中现金不包括结算备付金、存出保证金、应收申购款等。

6.4.13.4.3.2 其他价格风险的敏感性分析

假设	本基金的市场价格风险主要源于证券市场的系统性风险，即从长期来看，本基金所投资的证券与业绩比较基准的变动呈现线性相关，且报告期内的相关系数在资产负债表日后短期内保持不变；		
	以下分析中，除市场基准发生变动，其他影响基金资产净值的风险变量保持不变。		
分析	相关风险变量的变动	对资产负债表日基金资产净值的影响金额（单位：人民币元）	
		本期末（2025 年 6 月 30 日）	上年度末（2024 年 12 月 31 日）
	沪深 300 上升 1%	451,634.15	736,483.97
	沪深 300 下降 1%	-451,634.15	-736,483.97

注：本基金管理人运用资本-资产定价模型方法对本基金的市场价格风险进行分析。下表为市场价格风险的敏感性分析，反映了在其他变量不变的假设下，证券市场组合的价格发生合理、可能的变动时，将对基金资产净值产生的影响。

6.4.14 公允价值

6.4.14.1 金融工具公允价值计量的方法

公允价值计量结果所属的层次，由对公允价值计量整体而言具有重要意义的输入值所属的最低层次决定：第一层次：相同资产或负债在活跃市场上未经调整的报价；第二层次：除第一层次输入值外相关资产或负债直接或间接可观察的输入值；第三层次：相关资产或负债的不可观察输入值。
---------------------------------------------------------------------------------------------------------------------------------

6.4.14.2 持续的以公允价值计量的金融工具

6.4.14.2.1 各层次金融工具的公允价值

单位：人民币元

公允价值计量结果所属的层次	本期末 2025 年 6 月 30 日	上年度末 2024 年 12 月 31 日
---------------	------------------------	--------------------------

第一层次	40,822,021.80	55,580,405.27
第二层次	—	—
第三层次	—	—
合计	40,822,021.80	55,580,405.27

#### 6.4.14.2.2 公允价值所属层次间的重大变动

本基金政策为以报告期初作为确定金融工具公允价值层次之间转换的时点。本基金本报告期及上年度可比期间持有的持续以公允价值计量的金融工具的公允价值所属层次未发生重大变动。

#### 6.4.14.3 非持续的以公允价值计量的金融工具的说明

本基金本报告期末及上年度末均未持有非持续的以公允价值计量的金融工具。

#### 6.4.14.4 不以公允价值计量的金融工具的相关说明

本基金持有的不以公允价值计量的金融工具为以摊余成本计量的金融资产和金融负债，这些金融工具因其剩余期限较短，所以其账面价值与公允价值相若。

#### 6.4.15 有助于理解和分析会计报表需要说明的其他事项

无。

## § 7 投资组合报告

### 7.1 期末基金资产组合情况

金额单位：人民币元

序号	项目	金额	占基金总资产的比例 (%)
1	权益投资	40,822,021.80	79.20
	其中：股票	40,822,021.80	79.20
2	基金投资	—	—
3	固定收益投资	—	—
	其中：债券	—	—
	资产支持证券	—	—
4	贵金属投资	—	—
5	金融衍生品投资	—	—
6	买入返售金融资产	—	—
	其中：买断式回购的买入返售金融资产	—	—
7	银行存款和结算备付金合计	10,400,353.73	20.18
8	其他各项资产	320,038.85	0.62

9	合计	51,542,414.38	100.00
---	----	---------------	--------

## 7.2 报告期末按行业分类的股票投资组合

### 7.2.1 报告期末按行业分类的境内股票投资组合

金额单位：人民币元

代码	行业类别	公允价值（元）	占基金资产净值比例（%）
A	农、林、牧、渔业	-	-
B	采矿业	4,057,380.00	8.03
C	制造业	11,870,171.65	23.50
D	电力、热力、燃气及水生产和供应业	1,880,400.00	3.72
E	建筑业	990,000.00	1.96
F	批发和零售业	604,200.00	1.20
G	交通运输、仓储和邮政业	1,032,400.00	2.04
H	住宿和餐饮业	-	-
I	信息传输、软件和信息技术服务业	3,743,865.00	7.41
J	金融业	15,179,999.00	30.06
K	房地产业	-	-
L	租赁和商务服务业	-	-
M	科学研究和技术服务业	351,800.00	0.70
N	水利、环境和公共设施管理业	1,111,806.15	2.20
O	居民服务、修理和其他服务业	-	-
P	教育	-	-
Q	卫生和社会工作	-	-
R	文化、体育和娱乐业	-	-
S	综合	-	-
	合计	40,822,021.80	80.83

### 7.2.2 报告期末按行业分类的港股通投资股票投资组合

本基金本报告期末未持有通过港股通投资的股票。

## 7.3 期末按公允价值占基金资产净值比例大小排序的所有股票投资明细

金额单位：人民币元

序号	股票代码	股票名称	数量（股）	公允价值（元）	占基金资产净值比例（%）
1	601838	成都银行	80,000	1,608,000.00	3.18
2	600030	中信证券	50,000	1,381,000.00	2.73
3	601939	建设银行	135,000	1,274,400.00	2.52
4	600900	长江电力	40,000	1,205,600.00	2.39
5	600919	江苏银行	100,000	1,194,000.00	2.36

6	000333	美的集团	16,000	1,155,200.00	2.29
7	600547	山东黄金	36,000	1,149,480.00	2.28
8	600036	招商银行	25,000	1,148,750.00	2.27
9	601398	工商银行	150,000	1,138,500.00	2.25
10	000651	格力电器	25,000	1,123,000.00	2.22
11	002318	久立特材	45,000	1,052,550.00	2.08
12	601166	兴业银行	45,000	1,050,300.00	2.08
13	601881	中国银河	60,000	1,029,000.00	2.04
14	600988	赤峰黄金	40,000	995,200.00	1.97
15	600039	四川路桥	100,000	990,000.00	1.96
16	601555	东吴证券	100,000	875,000.00	1.73
17	000975	山金国际	45,000	852,300.00	1.69
18	000932	华菱钢铁	180,000	792,000.00	1.57
19	601898	中煤能源	70,000	765,800.00	1.52
20	603737	三棵树	20,000	737,000.00	1.46
21	603969	银龙股份	100,000	733,000.00	1.45
22	002352	顺丰控股	15,000	731,400.00	1.45
23	600323	瀚蓝环境	30,029	731,206.15	1.45
24	600522	中天科技	50,000	723,000.00	1.43
25	600486	扬农化工	12,000	696,000.00	1.38
26	300059	东方财富	30,000	693,900.00	1.37
27	300170	汉得信息	40,000	688,400.00	1.36
28	600941	中国移动	6,000	675,300.00	1.34
29	600483	福能股份	70,000	674,800.00	1.34
30	601963	重庆银行	60,000	651,600.00	1.29
31	300803	指南针	8,000	645,280.00	1.28
32	600050	中国联通	120,000	640,800.00	1.27
33	600901	江苏金租	100,000	606,000.00	1.20
34	603238	诺邦股份	34,000	596,360.00	1.18
35	301155	海力风电	8,000	575,200.00	1.14
36	600000	浦发银行	40,000	555,200.00	1.10
37	600958	东方证券	50,000	484,000.00	0.96
38	688379	华光新材	13,000	450,580.00	0.89
39	603786	科博达	8,000	443,280.00	0.88
40	600999	招商证券	25,000	439,750.00	0.87
41	688256	寒武纪	700	421,050.00	0.83
42	600095	湘财股份	40,000	401,200.00	0.79
43	603099	长白山	10,000	380,600.00	0.75
44	600397	安源煤业	60,000	376,200.00	0.74
45	603799	华友钴业	10,000	370,200.00	0.73
46	000915	华特达因	10,000	353,500.00	0.70
47	300384	三联虹普	20,000	351,800.00	0.70
48	002463	沪电股份	8,000	340,640.00	0.67

49	688590	新致软件	15,000	308,100.00	0.61
50	301191	菲菱科思	3,500	303,695.00	0.60
51	603871	嘉友国际	28,000	301,000.00	0.60
52	002837	英维克	10,000	297,100.00	0.59
53	000506	招金黄金	30,000	294,600.00	0.58
54	002517	恺英网络	15,000	289,650.00	0.57
55	688267	中触媒	10,000	287,800.00	0.57
56	300548	长芯博创	4,000	267,080.00	0.53
57	301556	托普云农	3,000	259,110.00	0.51
58	002170	芭田股份	25,000	256,250.00	0.51
59	688365	光云科技	16,000	243,520.00	0.48
60	688520	神州细胞	4,000	239,400.00	0.47
61	603900	莱绅通灵	20,000	228,000.00	0.45
62	688258	卓易信息	4,500	217,935.00	0.43
63	002625	光启技术	1,000	39,980.00	0.08
64	688068	热景生物	76	10,650.64	0.02
65	002233	塔牌集团	1,400	10,360.00	0.02
66	688789	宏华数科	64	4,674.56	0.01
67	300458	全志科技	117	4,643.73	0.01
68	601628	中国人寿	100	4,119.00	0.01
69	603195	公牛集团	61	2,943.25	0.01
70	300580	贝斯特	70	1,719.90	0.00
71	688295	中复神鹰	55	1,144.00	0.00
72	688526	科前生物	44	685.52	0.00
73	688337	普源精电	15	535.05	0.00

7.4 报告期内股票投资组合的重大变动

7.4.1 累计买入金额超出期初基金资产净值 2%或前 20 名的股票明细

金额单位：人民币元

序号	股票代码	股票名称	本期累计买入金额	占期初基金资产净值比例(%)
1	000333	美的集团	1,914,789.00	2.95
2	601939	建设银行	1,888,293.00	2.91
3	600941	中国移动	1,863,360.00	2.87
4	603737	三棵树	1,768,837.00	2.73
5	300803	指南针	1,768,181.00	2.73
6	601225	陕西煤业	1,574,258.00	2.43
7	601398	工商银行	1,564,100.00	2.41
8	300170	汉得信息	1,529,629.00	2.36
9	000651	格力电器	1,443,649.00	2.23
10	600036	招商银行	1,398,548.00	2.16
11	600938	中国海油	1,396,593.00	2.15
12	601838	成都银行	1,394,206.00	2.15
13	600522	中天科技	1,231,860.00	1.90



14	601918	新集能源	1, 221, 900. 00	1. 88
15	600933	爱柯迪	1, 120, 506. 45	1. 73
16	601668	中国建筑	1, 119, 800. 00	1. 73
17	000975	山金国际	1, 112, 982. 00	1. 72
18	300442	润泽科技	1, 102, 075. 00	1. 70
19	603712	七一二	1, 095, 530. 00	1. 69
20	601988	中国银行	1, 092, 500. 00	1. 69

注：买入金额均按买卖成交金额（成交单价乘以成交数量）填列，不考虑相关交易费用。

7.4.2 累计卖出金额超出期初基金资产净值 2%或前 20 名的股票明细

金额单位：人民币元

序号	股票代码	股票名称	本期累计卖出金额	占期初基金资产净值比例(%)
1	300850	新强联	2, 807, 603. 20	4. 33
2	300772	运达股份	2, 594, 596. 00	4. 00
3	603737	三棵树	2, 141, 766. 00	3. 30
4	600585	海螺水泥	1, 975, 388. 00	3. 05
5	002444	巨星科技	1, 962, 515. 00	3. 03
6	002637	赞宇科技	1, 858, 198. 00	2. 87
7	002928	华夏航空	1, 774, 726. 00	2. 74
8	000962	东方钨业	1, 753, 139. 00	2. 70
9	601088	中国神华	1, 748, 786. 00	2. 70
10	600323	瀚蓝环境	1, 713, 527. 00	2. 64
11	002475	立讯精密	1, 672, 431. 00	2. 58
12	002508	老板电器	1, 648, 226. 00	2. 54
13	600674	川投能源	1, 595, 304. 00	2. 46
14	600019	宝钢股份	1, 564, 700. 00	2. 41
15	601225	陕西煤业	1, 546, 972. 58	2. 39
16	000786	北新建材	1, 487, 230. 00	2. 29
17	000932	华菱钢铁	1, 404, 500. 00	2. 17
18	601918	新集能源	1, 356, 648. 00	2. 09
19	600938	中国海油	1, 339, 500. 00	2. 07
20	002831	裕同科技	1, 334, 773. 00	2. 06
21	603259	药明康德	1, 317, 528. 00	2. 03
22	300803	指南针	1, 299, 559. 00	2. 00

注：卖出金额均按买卖成交金额（成交单价乘以成交数量）填列，不考虑相关交易费用。

7.4.3 买入股票的成本总额及卖出股票的收入总额

单位：人民币元

买入股票成本（成交）总额	168, 501, 113. 22
卖出股票收入（成交）总额	181, 114, 235. 82

注：买入股票成本、卖出股票收入均按买卖成交金额（成交单价乘以成交数量）填列，不考虑相关交易费用。

## 7.5 期末按债券品种分类的债券投资组合

本基金本报告期末未持有债券。

## 7.6 期末按公允价值占基金资产净值比例大小排序的前五名债券投资明细

本基金本报告期末未持有债券。

## 7.7 期末按公允价值占基金资产净值比例大小排序的所有资产支持证券投资明细

本基金本报告期末未持有资产支持证券。

## 7.8 报告期末按公允价值占基金资产净值比例大小排序的前五名贵金属投资明细

本基金本报告期末未持有贵金属。

## 7.9 期末按公允价值占基金资产净值比例大小排序的前五名权证投资明细

本基金本报告期末未持有权证。

## 7.10 本基金投资股指期货的投资政策

注：本基金本报告期末未投资股指期货。

## 7.11 报告期末本基金投资的国债期货交易情况说明

### 7.11.1 本期国债期货投资政策

注：本基金本报告期末投资国债期货。

### 7.11.2 本期国债期货投资评价

注：本基金本报告期末投资国债期货。

## 7.12 投资组合报告附注

### 7.12.1 基金投资的前十名证券的发行主体本期是否出现被监管部门立案调查，或在报告编制日前一年内受到公开谴责、处罚的情形

中国工商银行股份有限公司

中国工商银行股份有限公司或其部分分行、支行在报告编制日前一年内存在多项违规行为，包括但不限于：虚增贷款；违规办理虚假国内保理；诱导投保人不履行如实告知义务；保险销售管理不规范；未按规定进行执业登记管理；违规办理经常项目付汇业务；贷后管理不到位；违规办理经常项目资金收汇；虚增存贷款规模；个人贷款违反审慎经营规则；违反网络安全管理规定；占压财政存款或者资金；项目资本金审查不严；信贷资金被挪用；违反外汇登记管理规定；未按规定履行客户身份识别义务；贷款业务严重违反审慎经营规则；贷款“三查”不到位；内控管理不到位等违法违规行为，在报告编制日前一年内被国家金融监督管理总局、中国人民银行、国家外汇管理局、中国证券监督管理委员会等监管机构及上述机构的派出机构处罚。

江苏银行股份有限公司

江苏银行股份有限公司及其部分分行或支行在报告编制日前一年内存在贷款业务管理不到位；

未按规定使用会计科目；保证金来源不合规；内部控制管理不到位；人员管理不到位；投资监督管理不到位；估值核算对账不一致；信息报送不及时；收汇业务审核不到位；以贷款、贴现资金等转作存款或保证金，虚增存款；代理保险业务管理不到位等违法违规行为，在报告编制日前一年内被国家外汇管理局、国家金融监督管理总局、中国证券监督管理委员会及其派出机构处罚。

#### 招商银行股份有限公司

招商银行股份有限公司及其部分分行或支行存在押品管理不审慎；贷款管理不审慎、贷款“三查”不到位；贴现业务交易背景审查不严；未按规定对流动资金贷款进行支付管理；违规提高存款利率，吸收存款；存贷挂钩；违反外汇登记管理规定；违规办理资本金结汇业务；未按照项目进度放款；违规开展商业承兑汇票贴现融资、向关系人发放信用贷款、同业投资资金用于股本权益性投资、银承保证金来源于本行信贷资金、票据贴现业务授信审查不尽职、集团客户信用证业务贸易背景真实性审查不尽职、并购贷款审查失职、贷款风险管控严重缺失；部分非现场监管统计数据与事实不符；违规收取受托支付划拨费；办理保函业务不审慎；分支机构违规对同业投资业务进行会计处理；理财投资非标业务风险管理不尽职等；违规办理境内机构境外直接投资外汇登记；办理经常项目资金收付，未对交易单证的真实性及其与外汇收支的一致性进行合理审查；违规发放房地产开发贷款、严重违反审慎经营规则；互联网贷款支付管理与控制不到位，信贷资金被挪用，部分流入限制性领域；未核查贷款用途、虚增普惠小微企业贷款等违法违规行为，在报告编制日前一年内被国家外汇管理局、国家金融监督管理总局、中国证券监督管理委员会及其派出机构处罚。

2025 年 6 月 5 日，招商银行股份有限公司因未按照批准的期限占用城市道路(一年内第一次被查处)被深圳市交通运输局进行行政处罚，罚款 0.4 万元。

#### 成都银行股份有限公司

成都银行股份有限公司及其部分分行或支行在报告编制日前一年内存在基金销售业务存在内部控制制度不健全、部分基金销售人员未取得基金从业资格、内部考核机制不健全的违规行为，被中国证券监督管理委员会四川监管局采取出具警示函的行政监督管理措施。

#### 中信证券股份有限公司

2025 年 6 月 27 日，中信证券股份有限公司绍兴分公司存在从业人员向客户提供投资知识测试或开户知识测评答案、向客户返还业绩奖励、向未和公司签订投顾协议的客户提供投资建议的违规行为，被中国证券监督管理委员会浙江监管局采取责令改正的行政监管措施，并记入证券市场诚信档案。

2025 年 5 月 14 日，中信证券股份有限公司最近一年因首发上市业务受到其他证券交易所纪

律处分，属于《上海证券交易所上市公司证券发行上市审核规则》（2023 年）（以下简称《审核规则》）规定的“最近一年因同类业务受到中国证监会行政处罚或者受到证券交易所纪律处分”的情形，不得适用再融资分类审核机制。中信证券未及时向本所报告上述情况，出具的核查意见与实际不符，被上海证券交易所出具警示函，予以监管警示。

2024 年 12 月 20 日，中信证券股份有限公司存在经纪业务管理存在不足；场外衍生品业务管理存在不足的违规行为，被中国证券监督管理委员会深圳监管局出具警示函。

2024 年 12 月 2 日，中信证券股份有限公司镇江分公司对于个别客户没有履行账户使用实名制管理职责，没有采取相应管理措施；对于员工管理不到位，未能严格规范工作人员执业行为，被中国证券监督管理委员会江苏监管局采取出具警示函的行政监管措施，并记入证券期货市场诚信档案。

2024 年 9 月 14 日，2023 年 1 月刘晓在中信证券股份有限公司陕西分公司任客户经理期间，向投资者主动推介风险等级高于其风险承受能力的私募基金产品，被中国证券监督管理委员会陕西监管局采取出具警示函的行政监管措施，并记入证券期货市场诚信档案。

2024 年 7 月 29 日，中信证券股份有限公司浙江分公司部分员工在从业期间，存在屡次向客户提供开户知识测评或风险测评答案，提示客户提高风险承受等级的行为。中国证券监督管理委员会浙江监管局采取出具警示函。”

除此之外，本基金投资的其他前十名证券的发行主体本期未被监管部门立案调查，或在本报告编制日前一年内未受到公开谴责、处罚。

7.12.2 基金投资的前十名股票是否超出基金合同规定的备选股票库

报告期内，本基金投资的前十名股票中，没有超出基金合同规定的备选库之外的股票。

7.12.3 期末其他各项资产构成

单位：人民币元

序号	名称	金额
1	存出保证金	39,784.29
2	应收清算款	230,869.66
3	应收股利	-
4	应收利息	-
5	应收申购款	49,384.88
6	其他应收款	0.02
7	待摊费用	-
8	其他	-
9	合计	320,038.85

7.12.4 期末持有的处于转股期的可转换债券明细

本基金本报告期末未持有处于转股期的可转换债券。

7.12.5 期末前十名股票中存在流通受限情况的说明

本基金本报告期末持有的前十名股票中不存在流通受限的情况。

7.12.6 投资组合报告附注的其他文字描述部分

本报告中因四舍五入原因，投资组合报告中市值占总资产或净资产比例的分项之和与合计可能存在尾差。

§ 8 基金份额持有人信息

8.1 期末基金份额持有人户数及持有人结构

份额单位：份

份额级别	持有人户数 (户)	户均持有的基金份额	持有人结构			
			机构投资者		个人投资者	
			持有份额	占总份额比例 (%)	持有份额	占总份额比例 (%)
德邦乐享生活混合 A	1,333	18,924.88	—	—	25,226,861.40	100.00
德邦乐享生活混合 C	3,821	2,496.66	—	—	9,539,732.25	100.00
合计	5,154	6,745.56	—	—	34,766,593.65	100.00

8.2 期末基金管理人的从业人员持有本基金的情况

项目	份额级别	持有份额总数（份）	占基金总份额比例 (%)
基金管理人所有从业人员持有本基金	德邦乐享生活混合 A	58.60	0.0002
	德邦乐享生活混合 C	42,809.93	0.4488
	合计	42,868.53	0.1233

8.3 期末基金管理人的从业人员持有本开放式基金份额总量区间情况

项目	份额级别	持有基金份额总量的数量区间（万份）
本公司高级管理人员、基金投资和研究部门负责人持有本开	德邦乐享生活混合 A	0~10
	德邦乐享生活混合 C	0~10

放式基金		
	合计	0~10
本基金基金经理持有 本开放式基金	德邦乐享生活混合 A	-
	德邦乐享生活混合 C	-
	合计	-

§ 9 开放式基金份额变动

单位：份

项目	德邦乐享生活混合 A	德邦乐享生活混合 C
基金合同生效日 （2019 年 3 月 13 日）基金份额总额	372,475,094.13	167,372,845.47
本报告期期初基金 份额总额	28,635,044.54	14,323,043.98
本报告期基金总申 购份额	133,060.47	2,804,568.62
减：本报告期基金 总赎回份额	3,541,243.61	7,587,880.35
本报告期基金拆分 变动份额	-	-
本报告期期末基金 份额总额	25,226,861.40	9,539,732.25

注：申购含红利再投、转换入份额；赎回含转换出份额。

§ 10 重大事件揭示

10.1 基金份额持有人大会决议

本报告期内本基金未召开基金份额持有人大会。

10.2 基金管理人、基金托管人的专门基金托管部门的重大人事变动

本报告期内，基金管理人未发生重大的人事变动。

本报告期内，基金托管人的专门基金托管部门未发生重大的人事变动。

10.3 涉及基金管理人、基金财产、基金托管业务的诉讼

本报告期内无涉及基金管理人、基金财产、基金托管业务的重大诉讼。

10.4 基金投资策略的改变

本报告期本基金投资策略未发生改变。

10.5 为基金进行审计的会计师事务所情况

报告期内本基金未改聘其审计的会计师事务所。安永华明会计师事务所（特殊普通合伙）自基金合同生效日起至本报告期末，向本基金提供审计服务。

10.6 管理人、托管人及其高级管理人员受稽查或处罚等情况

10.6.1 管理人及其高级管理人员受稽查或处罚等情况

本报告期内，管理人及其高级管理人员未受到稽查或处罚。

10.6.2 托管人及其高级管理人员受稽查或处罚等情况

本报告期内托管人的托管业务部门及其相关高级管理人员未受到任何稽查或处罚。

10.7 基金租用证券公司交易单元的有关情况

10.7.1 基金租用证券公司交易单元进行股票投资及佣金支付情况

金额单位：人民币元

券商名称	交易单元数量	股票交易		应支付该券商的佣金		备注
		成交金额	占当期股票成交总额的比例 (%)	佣金	占当期佣金总量的比例 (%)	
长江证券	2	88,759,909.57	25.39	38,689.62	26.07	—
浙商证券	1	43,224,607.43	12.36	18,841.94	12.69	—
招商证券	1	33,802,385.73	9.67	14,734.48	9.93	—
东吴证券	1	21,914,339.08	6.27	9,552.09	6.44	—
野村东方国际证券	1	21,256,920.60	6.08	9,265.42	6.24	—
华源证券	2	20,447,471.16	5.85	8,913.03	6.01	—
华创证券	1	20,324,678.74	5.81	8,859.39	5.97	—
天风证券	1	17,147,937.00	4.90	7,474.81	5.04	—
国金证券	2	14,892,069.00	4.26	6,491.43	4.37	—
广发证券	1	13,626,447.30	3.90	5,939.80	4.00	—
东兴证券	1	13,250,001.30	3.79	1,800.87	1.21	—
西南证券	1	12,536,494.13	3.59	5,464.18	3.68	—

中信建投 证券	2	6,632,241.0 0	1.90	2,890.98	1.95	—
国信证券	2	6,241,983.0 0	1.79	2,720.88	1.83	—
国联民生 证券	2	6,141,662.0 0	1.76	2,677.16	1.80	—
中银国际 证券	2	4,982,526.0 0	1.43	2,171.88	1.46	—
银河证券	2	4,433,676.0 0	1.27	1,932.64	1.30	—
德邦证券	2	—	—	—	—	—
国盛证券	1	—	—	—	—	—

注：1、公司选择提供证券交易服务的证券公司需符合以下条件：

- （1）财务状况良好，净资本和各项风险控制指标符合证监会的相关规定；
- （2）经营行为规范，未就证券经纪服务及专用证券交易单元租用服务发生违约或侵权行为；
- （3）最近一次的证券公司分类结果不低于 B 级；
- （4）在证券经纪服务及专用证券交易单元租用服务方面：最近二年未因重大违法违规行为被行政处罚或者刑事处罚；
- （5）法人治理结构良好，内部控制、合规管理、风险管理制度健全；隔离内控机制满足受托财产运作高度保密的要求；
- （6）具备高效、安全的通讯条件，交易设施符合代理各受托财产进行证券交易的需要；未对证券交易场所、中国结算等单位的相关信息系统造成不当影响。
- （7）针对提供研究服务的证券公司：其研究实力较强，能根据需求提供专业、审慎的研究服务。

公司选择提供证券交易服务的证券公司的程序：

- （1）交易部按照标准进行初步筛选，其中涉及提供研究服务的，研究部与交易部共同负责筛选工作，经部门负责人批准后提请分管领导审批，督察长发表独立的合规性意见，最后由总经理批准。
- （2）交易部办理相关业务，信息技术部、基金运营部等相关部门配合完成证券交易服务的技术准备、参数调整并及时通知各受托财产的托管人等事宜。

2、本报告期内，本基金新增东兴证券、国信证券、华源证券、浙商证券、西南证券、国联民生证券、天风证券、广发证券、东吴证券、华创证券、国盛证券的交易单元。



10.7.2 基金租用证券公司交易单元进行其他证券投资的情况

金额单位：人民币元

券商名称	债券交易		债券回购交易		权证交易	
	成交金额	占当期债券成交总额的比例(%)	成交金额	占当期债券回购成交总额的比例(%)	成交金额	占当期权证成交总额的比例(%)
长江证券	-	-	-	-	-	-
浙商证券	-	-	-	-	-	-
招商证券	-	-	-	-	-	-
东吴证券	-	-	-	-	-	-
野村东方国际证券	-	-	-	-	-	-
华源证券	-	-	-	-	-	-
华创证券	-	-	-	-	-	-
天风证券	-	-	-	-	-	-
国金证券	-	-	-	-	-	-
广发证券	-	-	-	-	-	-
东兴证券	-	-	-	-	-	-
西南证券	-	-	-	-	-	-
中信建投证券	-	-	-	-	-	-
国信证券	-	-	-	-	-	-
国联民生证券	-	-	-	-	-	-
中银国际证券	-	-	-	-	-	-
银河证券	-	-	-	-	-	-
德邦证	-	-	-	-	-	-

券						
国盛证 券	-	-	-	-	-	-

10.8 其他重大事件

序号	公告事项	法定披露方式	法定披露日期
1	德邦乐享生活混合型证券投资基金 2024 年第四季度报告	中国证监会基金电子披露网站及基金管理人网站	2025 年 1 月 21 日
2	德邦基金管理有限公司关于调整旗下基金在直销渠道开展相关业务费率优惠活动的公告	中国证监会基金电子披露网站及基金管理人网站	2025 年 3 月 6 日
3	德邦乐享生活混合型证券投资基金 2024 年年度报告	中国证监会基金电子披露网站及基金管理人网站	2025 年 3 月 31 日
4	德邦基金管理有限公司旗下公募基金通过证券公司证券交易及佣金支付情况（2024 年度）	中国证监会基金电子披露网站及基金管理人网站	2025 年 3 月 31 日
5	德邦基金管理有限公司关于旗下证券投资基金估值调整情况的公告	中国证监会基金电子披露网站及基金管理人网站	2025 年 4 月 15 日
6	德邦乐享生活混合型证券投资基金 2025 年第一季度报告	中国证监会基金电子披露网站及基金管理人网站	2025 年 4 月 18 日
7	德邦基金管理有限公司关于即将终止民商基金销售（上海）有限公司办理旗下基金相关销售业务的公告	中国证监会基金电子披露网站及基金管理人网站	2025 年 5 月 22 日
8	德邦基金管理有限公司关于旗下证券投资基金估值调整情况的公告	中国证监会基金电子披露网站及基金管理人网站	2025 年 6 月 10 日
9	德邦乐享生活混合型证券投资基金（德邦乐享生活混合 C 份额）基金产品资料概要更新	中国证监会基金电子披露网站及基金管理人网站	2025 年 6 月 27 日
10	德邦乐享生活混合型证券投资基金（德邦乐享生活混合 A 份额）基金产品资料概要更新	中国证监会基金电子披露网站及基金管理人网站	2025 年 6 月 27 日
11	德邦乐享生活混合型证券投资基金更新招募说明书（2025 年第 1 号）	中国证监会基金电子披露网站及基金管理人网站	2025 年 6 月 27 日

§ 11 影响投资者决策的其他重要信息

11.1 报告期内单一投资者持有基金份额比例达到或超过 20%的情况

本报告期内无单一投资者持有基金份额比例达到或超过 20%的情况。

## 11.2 影响投资者决策的其他重要信息

无。

## § 12 备查文件目录

### 12.1 备查文件目录

- 1、中国证监会核准基金募集的文件；
- 2、德邦乐享生活混合型证券投资基金基金合同；
- 3、德邦乐享生活混合型证券投资基金托管协议；
- 4、德邦乐享生活混合型证券投资基金招募说明书；
- 5、基金管理人业务资格批件、营业执照；
- 6、报告期内按照规定披露的各项公告。

### 12.2 存放地点

上海市杨浦区荆州路 198 号万硕大厦 A 栋 25 楼。

### 12.3 查阅方式

投资者可在营业时间至公司办公地点免费查阅，也可按工本费购买复印件，亦可通过公司网站查询，公司网址为 [www.dbfund.com.cn](http://www.dbfund.com.cn)。

投资者对本报告如有疑问，可咨询本基金管理人。

咨询电话：400-821-7788

德邦基金管理有限公司

2025 年 8 月 29 日